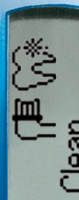




Oral-B PROFESSIONALCARE™ 9500
TRIUMPH™
SMART TECHNOLOGY...BRILLIANT RESULTS™

Oral-B

BRAUN



Clean



Smart
TECHNOLOGY™

powered by **BRAUN**

Oral-B

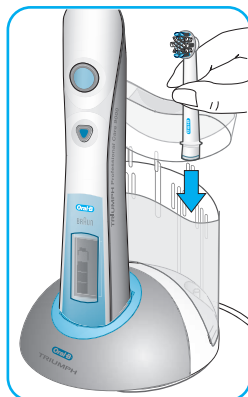
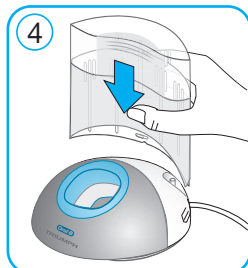
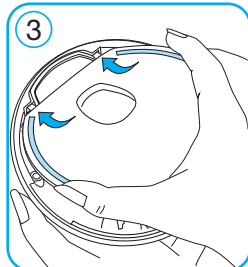
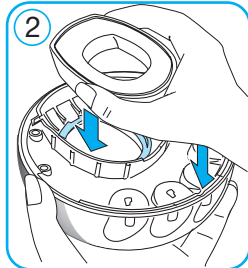
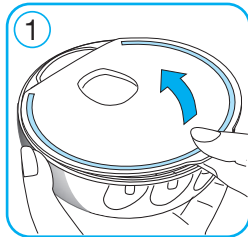
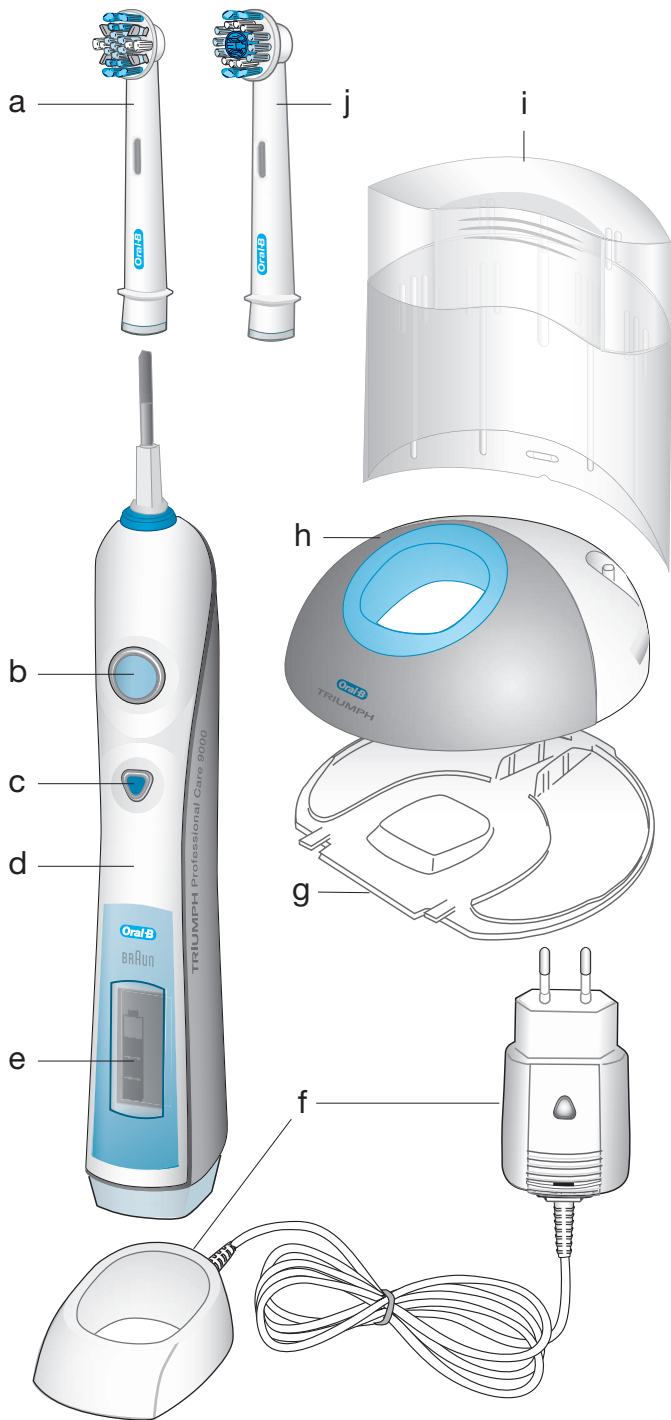
English	4
Français	12
Nederlands	21
Deutsch	30
Español	39
Português	48

Internet:
www.oralb.com
www.braun.com



- (GB)** If you should require further assistance, please call our Consumer Service line.
0 800 73 11 792 (free call)
- (IRL)** **Helpline**
1 800 509 448 (free call)
- (F)** Appelez le Service Consommateurs Oral-B :
0 810 365 855 (numéro azur)
- (B)** **02-711 92 11**
- (LU)** Vous avez des questions sur ce produit?
Appelez:
4 00 50 51
- (NL)** Heeft u vragen over dit produkt?
Bel Braun/Oral-B Consumenten-Infolijn:
0800-4 45 53 88
- (D)** Haben Sie Fragen zu diesem Produkt?
- (A)** Rufen Sie an (gebührenfrei):
00 800 27 28 64 63
- (CH)** **08 44 - 88 40 10**
- (E)** Servicio al consumidor para España:
901 11 61 84
- (P)** Serviço ao Consumidor para Portugal:
808 20 00 33

Type 3731





Congratulations!

You have chosen Oral-B's most technologically advanced rechargeable toothbrush. **Oral-B® Triumph™** will provide you with an outstanding oral care result you have been striving to achieve.

Oral-B Triumph has an innovative new brushing technology that is clinically proven to deliver cleaner and whiter teeth.* Its advanced Oral-B® FlossAction™ brushhead features MicroPulse™ bristles that gently penetrate deep between teeth for an extraordinary interdental clean. It provides such an exceptional clean, you won't believe how great you feel about your teeth.

Oral-B Triumph is a significant advancement in brushing technology featuring the following:

- **Smart Technology**, an interactive feature that gives you feedback to maximize your brushing performance.
- **Innovative Brushheads** with new brushing technology provide thorough cleaning for your teeth and outstanding gum care.
- **Different Brushing Modes** let you customize your brushing routine to address your specific needs.
- **An innovative SmartPlug™ charger** makes **Oral-B Triumph** convenient for traveling.

Oral-B Triumph is brought to you by Oral-B, the worldwide leader in toothbrushes and the brand more dentists use themselves.

If you have any questions about using the new **Oral-B Triumph** toothbrush, please visit our web site at www.oralb.com or contact our helpline (please see page 2).

Thank you for choosing
Oral-B Triumph.

Sincerely,

Bruce Cleverly
President, Oral-B

Smart Technology ... Brilliant Results.™

* vs. brushing with FlexiSoft® brushhead, the #1 selling power toothbrush brushhead in the world

Oral-B Triumph has been carefully designed to offer you and your family a new and unique brushing experience that is both safe and effective. However, when using electrical products, basic safety precautions should always be followed. Please read carefully before use.

Important

- The **Oral-B Triumph** is provided with a SmartPlug with integrated Safety Extra Low Voltage power supply. Do not exchange or manipulate any part of it. Otherwise there is the risk of electric shock. Periodically check the SmartPlug for damage. A damaged or non-functioning appliance shall no longer be used. Take it to an Oral-B Braun Service Centre.
- This product is not intended for use by children under age three.
- If the product is dropped, the brushhead should be replaced before the next use even if no damage is visible.

Description of Oral-B Triumph

- a Oral-B FlossAction brushhead
- b On/off button
- c Brushing mode button
- d Handle
- e SmartDisplay
- f SmartPlug charger (includes charging ring and SmartPlug)
- g Base plate
- h Base station
- i Protective cover
- j ProBright™ brushhead (deluxe model only)

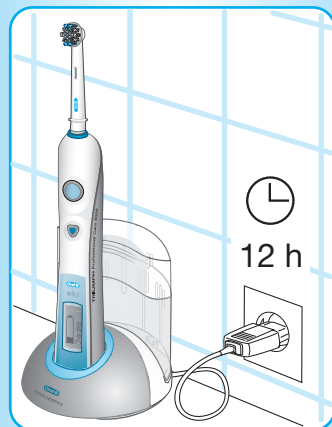
A convenient travel case (deluxe model only) holds the **Oral-B Triumph** handle and two Oral-B brushheads (except for Oral-B CrossAction Power and Oral-B Sonic Complete brushheads).

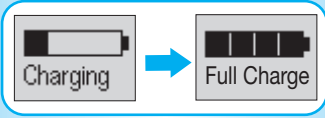
Connecting and charging

Oral-B Triumph has a waterproof handle, is electrically safe and is designed for use in the bathroom.

To assemble the base station (h) as a charging unit, detach the base plate (g) first (①, page 3). Place the charging ring into the base station and attach the base plate as shown (② and ③, page 3). Then insert the protective cover (i) on the back of your base station (see diagram ④, page 3).

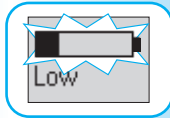
- Plug the SmartPlug into an electrical outlet and place the toothbrush handle (d) on the charging unit. Alternatively, **Oral-B Triumph** can be charged by placing the handle directly into the charging ring while the SmartPlug is plugged in.





- A battery symbol should appear in the SmartDisplay. The battery symbol will fill up while the handle is being charged and «Charging» will be displayed. When the handle is fully charged, the SmartDisplay shows «Full charge». A full charge takes at least 12 hours and enables approximately two weeks of regular brushing.

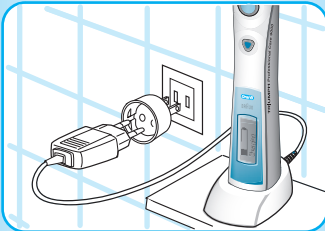
Please note: If the battery symbol is not displayed immediately, continue charging. It will appear in 10 – 15 minutes.



- When the rechargeable battery is low, the bars of the battery symbol will disappear and «Low» will be displayed. Your toothbrush will slow down and then stop. It is time to recharge **Oral-B Triumph**. When the battery is fully discharged, «Empty» is displayed. It will then need a 15-minute charge before you can use it for a 2-minute brushing.



- For everyday use, the toothbrush handle can be stored on the charging unit to maintain it at full power. There is no risk of overcharging the battery.
- To maintain the maximum capacity of the rechargeable battery, unplug the charging unit and fully discharge the handle by regular use at least every 6 months.



Oral-B Triumph is convenient for traveling because you only need the compact SmartPlug charger and an appropriate travel adapter for recharging in foreign countries. The SmartPlug automatically adapts to any voltage worldwide.

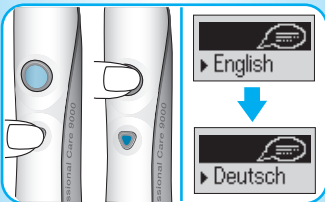
For electric specifications, see printing on the SmartPlug.

Personalizing Oral-B Triumph

Before getting started, you can program your toothbrush so that it meets your specific needs. **Oral-B Triumph** has innovative Smart Technology that lets you choose the language and the timer that works best for you.

Select your language

Oral-B Triumph comes with the English language activated. If you wish to switch to another language, proceed as follows: Press and hold the brushing mode button (c) until «English» is displayed. By briefly pressing the on/off button (b) you can scroll through 13 different languages. To confirm your desired language, briefly press the brushing mode button again. This will also lead you directly to the timer choice menu.



Select your timer

The «2-Minute Timer» indicates by a long stuttering sound when the dentist recommended 2-minute brushing time has been reached. The «Professional Timer» helps you brush all four quadrants of your mouth equally. It signals with a short stuttering sound at 30-second intervals that it is time to move to the next quadrant of your mouth, followed by a long stuttering sound when you reach the recommended two minute mark.

Oral-B Triumph comes with the «Professional Timer» activated. If you wish to switch to the «2-Minute Timer» after you have confirmed the language, simply press the on/off button to change the setting. Then press the brushing mode button to confirm your choice.

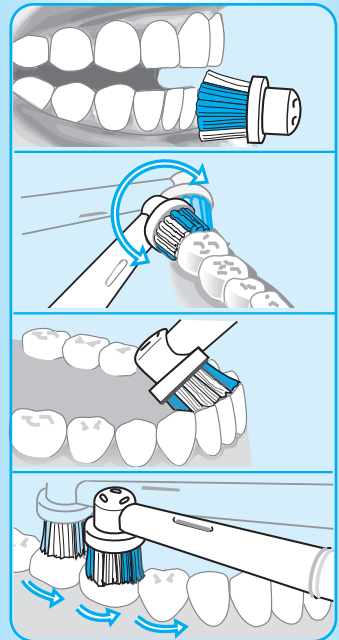
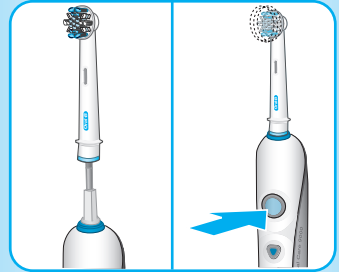
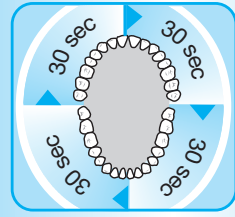
Using Oral-B Triumph

Attach an Oral-B brushhead to the handle. You can use any kind of toothpaste. To avoid splashing, guide the brushhead to your teeth before switching the appliance on.

Brushing technique

- Guide the brushhead slowly from tooth to tooth.
- Hold the brushhead in place for a few seconds before moving on to the next tooth.
- Brush the gums as well as the teeth, first the outsides, then the insides, finally the chewing surfaces.
- Do not press too hard or scrub, simply let the brush do all the work.

To help you get optimum brushing results, **Oral-B Triumph** has a pressure control feature to ensure that the right degree of pressure is applied. This helps protect your gums from excessive brushing and makes your toothbrush easy to operate. If too much pressure is applied, the oscillating movement of the brushhead will continue but the pulsation will stop. In addition to feeling the change, you can also hear a different sound.



Brushing modes

Oral-B Triumph offers different brushing modes for varying oral care needs:

- «Clean» – Exceptional mouth cleaning.
- «Soft» – Gentle, yet thorough cleaning for sensitive areas.
- «Massage» – Gentle stimulation of gums.
- «Polish» (deluxe model only) – Exceptional polishing and natural whitening for occasional or everyday use.



How to switch between brushing modes:

- **Oral-B Triumph** automatically starts in the «Clean» mode when pressing the on/off button.
- To shift from the «Clean» to the «Soft» mode, press the brushing mode button once.
- If you wish to switch to the «Massage» mode, press the brushing mode button again and let the brushhead pulse against your gum line.
- The «Polish» mode (deluxe model only) is best used with a ProBright brushhead. Once the ProBright is attached, press the on/off button and your toothbrush automatically starts in the «Polish» mode (please see «Brushheads»).
- To return from any other mode to the «Clean» mode, press and hold the brushing mode button.
- To turn your brush off, press the on/off button.

During brushing, the SmartDisplay shows the brushing mode you have selected, followed by your actual brushing time. When you finish brushing, the total brushing time will be displayed for 30 seconds before the display switches back to the battery charge level. To directly get to the battery charge level display, you can clear the brushing time display by pushing the brushing mode button.

In the first few days of using **Oral-B Triumph**, your gums may bleed slightly. In general, bleeding should stop after a few days. Should it persist after 2 weeks, please consult your dentist or hygienist. If you have sensitive teeth and gums, Oral-B recommends using the «Soft» mode.

Brushheads

The Oral-B FlossAction and ProBright brushheads contain a «smart chip» to communicate with the electronics inside the **Oral-B Triumph** handle. The «smart chip» works for you, automatically switching to the appropriate brushing mode for the attached brushhead. Nevertheless, you can select other brushing modes to customize your routine.

Oral-B FlossAction brushhead

The Oral-B FlossAction brushhead is recommended for everyday deep cleaning. It features MicroPulse bristles that get deep in hard-to-reach areas between your teeth, gently removing hidden plaque. The brushhead's outer bristles surround each tooth, providing exceptional overall plaque removal.

ProBright brushhead (deluxe model only)

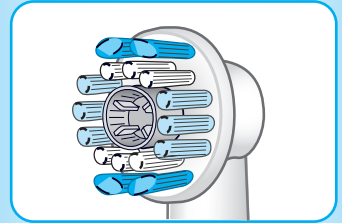
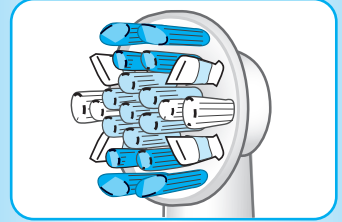
The ProBright brushhead is for occasional or everyday polishing. It features a dentist-inspired polishing cup to remove stains from coffee, tea and tobacco for effective brightening.

We do not recommend using the ProBright or Oral-B FlossAction brushhead with braces. The Oral-B Ortho brushhead is specifically designed to clean around braces and wires and can be used with Oral-B Triumph.

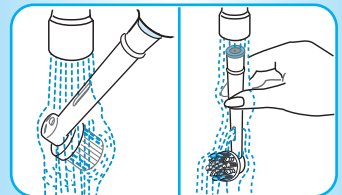
Oral-B Triumph has Smart Technology that helps you remember when to replace your brushhead to get optimum results. Dentists recommend that you change your brushhead every three months. As soon as your Oral-B FlossAction or ProBright brushhead has surpassed the recommended usage, the SmartDisplay shows «Replace Brushhead». Replace with a new brushhead to get optimum brushing results. If you notice unusual wear before receiving the «Replace Brushhead» message, replace your brushhead immediately.

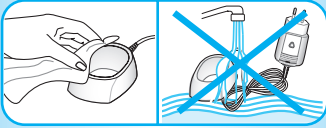
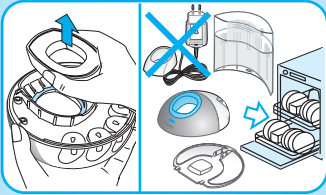
Cleaning recommendations

- After brushing, rinse your brushhead thoroughly under running water.
- Remove the brushhead from the handle and clean both parts separately under running water. Then wipe them dry before you put the handle on the charging unit.



Replace
Brushhead





- Before cleaning your charging unit, make sure you disassemble it first. The charging ring and the SmartPlug should never be placed in the dishwasher. However, all other parts (base station, base plate and protective cover) are dishwasher-safe.
- From time to time, you can also clean the charging ring and the SmartPlug with a damp cloth. The SmartPlug charger should never be placed in water.

Subject to change without notice.

This product conforms to the European Directives EMC 89/336/EEC and Low Voltage 73/23/EEC.



This product contains rechargeable batteries. In the interest of protecting the environment, please do not dispose of the product in the household waste at the end of its useful life. Disposal can take place at an Oral-B Braun Service Centre or at appropriate collection points provided in your country.



Guarantee

We grant 2 years guarantee on the product commencing on the date of purchase. Within the guarantee period we will eliminate, free of charge, any defects in the appliance resulting from faults in materials or workmanship, either by repairing or replacing the complete appliance as we may choose. This guarantee extends to every country where this appliance is supplied by Braun or its appointed distributor.

This guarantee does not cover: damage due to improper use, normal wear or use as well as defects that have a negligible effect on the value or operation of the appliance. The guarantee becomes void if repairs are undertaken by unauthorised persons and if original Braun parts are not used.

To obtain service within the guarantee period, hand in or send the complete appliance with your sales receipt to an authorised Oral-B Braun Service Centre.

For UK only:

This guarantee in no way affects your rights under statutory law.

The 30-Day Challenge

Take the challenge! Experience the **Oral-B Triumph** difference!

Oral-B Triumph is Oral-B's most technologically advanced rechargeable toothbrush for exceptional cleaning, natural whitening, gum care and freshening of your mouth.

No wonder that Oral-B is the brand more dentists use themselves worldwide. In fact, we are so convinced you'll love the new **Oral-B Triumph** toothbrush that we give you this risk-free offer.

Try **Oral-B Triumph** for 30 days. If you are not 100% satisfied, receive a full refund. No questions asked. Guaranteed.

For a full refund, please return your handle, refills, and charging unit with your original cash register receipt to the address below.

Great Britain / Ireland:
«Oral-B 30-Day Challenge»
Braun Cashback (BC 024)
PO Box 504
Leicester
LE94 0AE

For further details, please contact our helpline (see page 2) to be referred to the authorized Oral-B Braun Service Center closest to you.





Félicitations !

Vous avez choisi une brosse à dents à la pointe du progrès, la brosse à dents rechargeable d'Oral-B. **Oral-B® Triumph™** vous offre un résultat exceptionnel en matière d'hygiène bucco-dentaire, au-delà de toutes vos attentes.

Oral-B Triumph utilise une technologie de brossage innovante dont il a été démontré par des études cliniques qu'elle permet d'obtenir des dents plus propres et plus blanches.* Sa brosse à dents rechargeable Oral-B® FlossAction™ est notamment pourvue de soies MicroPulse™ qui pénètrent en profondeur dans l'espace interdentaire où elles réalisent un nettoyage extraordinaire. Le résultat est si exceptionnel que vous serez étonné de ressentir un tel bien-être dentaire.

Oral-B Triumph marque un progrès significatif dans la technologie des soins dentaires, caractérisé par les points suivants :

- **Smart Technology**, une fonctionnalité interactive qui vous informe pour vous permettre d'optimiser votre soin dentaire.
- Des **brossettes innovantes** basées sur une nouvelle technologie du brossage qui apporte un nettoyage en profondeur des dents ainsi qu'un excellent massage des gencives.
- Le choix entre **différents modes de brossage** vous permet de personnaliser votre brossage habituel en fonction de vos besoins spécifiques.
- Grâce au **chargeur SmartPlug™ innovant, Oral-B Triumph** peut être facilement transporté en voyage.

Oral-B Triumph vous est proposé par Oral-B, le leader mondial des brosses à dents et la marque qu'une majorité de dentistes utilisent pour eux-mêmes.

Si vous avez des questions sur l'utilisation de la nouvelle brosse à dents **Oral-B Triumph**, visitez notre site Internet à l'adresse www.oralb.com ou contactez notre service clients (voir page 2).

Merci d'avoir choisi la
Oral-B Triumph.

Sincères salutations.

Bruce Cleverly
Président, Oral-B

Smart Technology ... Brilliant Results.™

* comparé au brossage avec la brosse à dents FlexiSoft®, la brosse à dents électrique la plus vendue au monde

Oral-B Triumph a été conçu avec le plus grand soin pour vous offrir, à vous-même ainsi qu'à votre famille, un nouveau et unique mode de brossage des dents à la fois efficace et sûr. Toutefois, lorsque vous utilisez des produits électriques, il convient toujours d'observer les règles élémentaires de sécurité. Veuillez lire attentivement les lignes suivantes avant d'utiliser le produit.

Important

- L'appareil **Oral-B Triumph** est livré avec une prise secteur intégrant (SmartPlug), pour plus de sécurité, une alimentation à tension extra-basse. Ne remplacez ni ne manipulez aucune des pièces qui la composent. Il existe un risque d'électrocution. Assurez-vous régulièrement que la fiche SmartPlug n'est pas endommagée. N'utilisez pas un appareil électrique endommagé ou qui ne fonctionne plus. Si votre appareil est défectueux, apportez-le à un service après-vente Oral-B Braun.
- Ce produit ne convient pas aux enfants de moins de trois ans.
- Si le produit venait à tomber, la tête de brosse devra être remplacée avant la prochaine utilisation même si aucun dégât n'est apparent.

Description de l'Oral-B Triumph

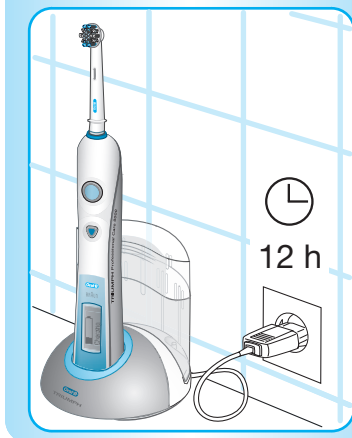
- a Brossette Oral-B FlossAction
- b Bouton marche/arrêt
- c Bouton Mode de brossage
- d Poignée
- e Affichage SmartDisplay
- f Chargeur SmartPlug (comprend la bague de recharge et la fiche SmartPlug)
- g Plaque support
- h Socle
- i Couvercle protecteur
- j Brossette ProBright™ (uniquement sur le modèle de luxe)

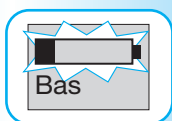
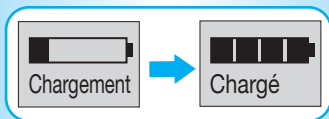
Un etui de voyage pratique (uniquement sur le modèle de luxe) peut contenir le manche de l'**Oral-B Triumph** et deux brossettes Oral-B (sauf les brossettes Oral-B CrossAction Power et Oral-B Sonic Complete).

Branchement et charge de l'accumulateur

L'**Oral-B Triumph** comporte une poignée étanche. L'appareil est d'une sécurité électrique absolue. Il est conçu pour être utilisé dans une salle de bains.

Pour assembler le socle (h) et en faire une unité de recharge, détachez tout d'abord la plaque support (g) (①, page 3). Posez la bague de recharge dans la station de recharge et fixez la plaque support comme le montrent les figures (② et ③, page 3). Ensuite, emboîtez le couvercle de protection (i) sur l'arrière du socle (voir schéma ④, page 3).





- Insérez la fiche SmartPlug dans une prise secteur et placez la poignée de la brosse à dents (d) sur l'unité de recharge. En alternative, vous pouvez (re)charger l'**Oral-B Triumph** en insérant la poignée directement dans la bague de recharge lorsque la fiche SmartPlug est branchée sur le secteur.

- Un symbole de batterie doit apparaître sur l'affichage SmartDisplay. Le symbole de la batterie se remplit pendant que la poignée est en charge et l'affichage indique « Chargement ». Lorsque la poignée est complètement chargée, l'affichage SmartDisplay indique « Chargé ». Une recharge complète demande au moins 12 heures et permet environ deux semaines de brossage régulier.

Remarque : si le symbole de la batterie ne s'affiche pas immédiatement, continuez à charger. Il apparaîtra dans les 10 à 15 minutes.

- Lorsque la charge de l'accumulateur est faible, les barres du symbole de batterie disparaissent et l'afficheur indique « Bas ». Dans ce cas, votre brosse à dents ralentira et s'arrêtera. Il est alors temps de recharger l'**Oral-B Triumph**. Lorsque l'accumulateur est complètement déchargé, l'affichage indique « Vide ». Dans ce cas, l'appareil demandera une recharge de 15 minutes pour permettre un brossage de 2 minutes.

- En utilisation quotidienne, vous pouvez laisser la poignée insérée dans l'unité de recharge de manière à la maintenir à pleine charge. Il n'y a aucun risque de surcharge de l'accumulateur.
- Pour conserver la capacité de l'accumulateur à son niveau maximum, débranchez l'unité de recharge une fois tous les 6 mois et déchargez la poignée complètement en l'utilisant normalement.

Oral-B Triumph est pratique pour les voyages car vous n'avez besoin que du chargeur compact SmartPlug et d'un adaptateur de voyage approprié pour pouvoir recharger l'appareil à l'étranger. La fiche SmartPlug s'adapte automatiquement à toutes les tensions électriques, dans le monde entier.

Pour les spécifications électriques, reportez-vous à l'imprimé sur la fiche SmartPlug.

Personnalisation de l'**Oral-B Triumph**

Avant de commencer, vous pouvez programmer votre brosse à dents pour qu'elle réponde à vos propres besoins. **Oral-B Triumph** est doté d'une Smart Technology innovante qui vous permet de choisir votre langue et le minuteur qui vous convient le mieux.

Choisissez votre langue

Oral-B Triumph est fourni avec l'anglais activé comme langue par défaut. Si vous souhaitez changer de langue, procédez comme suit :

Appuyez sur le bouton Mode de brosseage (c) et continuez d'appuyer jusqu'à ce que la mention « English » s'affiche. En appuyant brièvement sur le bouton marche/arrêt (b) vous pouvez faire défiler 13 langues différentes. Pour confirmer la langue de votre choix, appuyez à nouveau brièvement sur le bouton Mode de brosseage. Ceci vous conduira en outre directement au choix du minuteur.

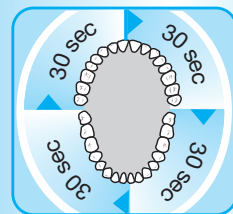
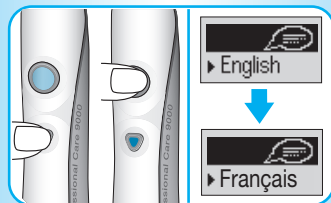
Choisissez votre minuteur

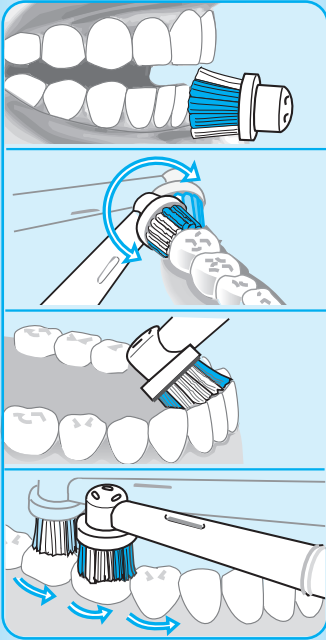
Le « minuteur 2 minutes » vous indique, par une longue suite de bips sonores que la durée de brosseage de 2 minutes, recommandée par le dentiste, est atteinte. Le « minuteur professionnel » vous aide à broser les quatre quadrants de votre bouche de manière uniforme. Il signale par une brève suite de bips sonores, répétée à 30 secondes d'intervalle, qu'il est temps de passer à un autre quadrant de la bouche et ensuite, par une longue suite de bips sonores, que vous avez atteint la limite des deux minutes recommandées.

Oral-B Triumph est fourni avec le « minuteur professionnel » activé. Si vous souhaitez passer au « minuteur 2 minutes » après avoir confirmé la langue de votre choix, il vous suffit d'appuyer sur le bouton marche/arrêt pour changer la configuration. Puis appuyez sur le bouton Mode de brosseage pour confirmer votre choix.

Utilisation de l'Oral-B Triumph

Montez une brosse Oral-B sur la poignée. Vous pouvez utiliser n'importe quel type de dentifrice. Pour éviter les éclaboussures, approchez la brosse de vos dents avant de mettre l'appareil en marche.





Technique de brossage

- Déplacez lentement la brosette d'une dent à l'autre.
- Maintenez la brosette en place quelques secondes avant de passer à la dent suivante.
- Brossez les gencives aussi bien que les dents, d'abord des faces avant, puis les faces arrières pour terminer par les faces occlusales.
- N'appuyez pas trop fort et ne frottez pas, laissez simplement la brosse faire tout le travail.

Pour vous aider à obtenir les meilleurs résultats de soins bucco-dentaires, **Oral-B Triumph** est doté d'une fonction de contrôle de la pression qui garantit que la pression exercée est correcte. Grâce à cette aide, vous évitez de brosser vos gencives trop fort et votre brosse à dents est facile à manipuler. Si une trop forte pression est exercée, le mouvement oscillant de la brosette continue mais la pulsation est stoppée. Vous ressentirez un changement dans le brossage et vous entendrez un son différent.

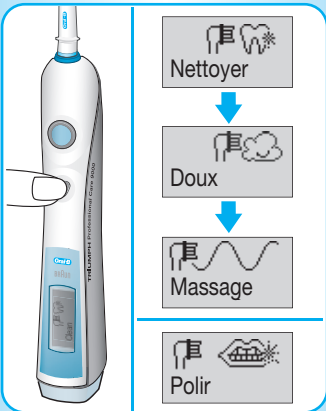
Modes de brossage

Oral-B Triumph propose différents modes de brossage en fonction des divers besoins de soins bucco-dentaires :

- | | |
|--|---|
| « Nettoyer » | - Hygiène buccale exceptionnelle. |
| « Doux » | - Nettoie les zones sensibles en douceur et en profondeur. |
| « Massage » | - Stimule les gencives en douceur. |
| « Polir » (uniquement sur le modèle de luxe) | - Fait briller les dents d'une manière exceptionnelle et blanchit naturellement, en usage occasionnel ou quotidien. |

Comment passer d'un mode de brossage à l'autre :

- **Oral-B Triumph** se positionne automatiquement en mode « Nettoyer » quand vous appuyez sur le bouton marche/arrêt.
- Pour basculer du mode « Nettoyer » au mode « Doux », appuyez une fois sur le bouton Mode de brossage.
- Si vous souhaitez basculer en mode « Massage », appuyez à nouveau sur le bouton Mode de brossage et laissez la brosette vibrer contre vos gencives.
- Le mode « Polir » (uniquement sur le modèle de luxe) est utilisé de manière optimale avec la brosette ProBright. Après avoir monté la brosette ProBright, appuyez sur le bouton marche/arrêt et votre brosse à dents est activée automatiquement en mode « Polir » (voir « Brossettes »).
- Pour revenir d'un mode quelconque au mode « Nettoyer », appuyez sur le bouton Mode de brossage et maintenez-le appuyé.
- Pour éteindre votre brosse, appuyez sur le bouton marche/arrêt.



Lors du brossage, l'affichage SmartDisplay indique le mode de brossage sélectionné, suivi du temps de brossage effectif. A la fin du brossage, le temps global de brossage sera indiqué pendant 30 secondes, puis l'affichage indiquera à nouveau le niveau de charge de l'accumulateur. Pour accéder directement à l'affichage du niveau de charge de l'accumulateur, vous pouvez faire disparaître l'affichage du temps de brossage en poussant le bouton Mode de brossage.

Pendant les premiers jours d'utilisation de **Oral-B Triumph**, vos gencives peuvent saigner légèrement. En règle générale, les saignements devraient cesser au bout de quelques jours. Si les saignements persistent plus de 2 semaines, consultez votre dentiste ou votre spécialiste en hygiène bucco-dentaire. Si vous avez des dents ou des gencives sensibles, Oral-B recommande l'utilisation du mode « Doux ».

Brossettes

Les brosettes Oral-B FlossAction et ProBright contiennent une « puce intelligente » pour communiquer avec l'électronique à l'intérieur de la poignée de l'**Oral-B Triumph**. La « puce intelligente » travaille pour vous, en sélectionnant automatiquement le mode de brossage adapté à la brosette montée. Toutefois, vous pouvez choisir d'autres modes de brossage pour personnaliser votre brossage habituel.

Brossette Oral-B FlossAction

La brosette Oral-B FlossAction est recommandée pour une hygiène quotidienne en profondeur. Elle est pourvue des poils MicroPulse qui pénètrent en profondeur dans les espaces interdentaires difficiles d'accès et qui retirent en douceur la plaque dentaire invisible. Les soies extérieures de la brosette enveloppent chaque dent, ce qui permet de retirer l'ensemble de la plaque dentaire de manière exceptionnelle.

Brossette ProBright (uniquement sur le modèle de luxe)

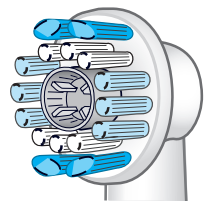
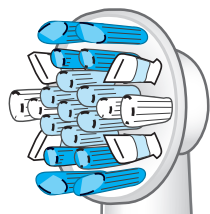
La brosette ProBright permet un éclat naturel des dents, en usage occasionnel ou quotidien. Elle est pourvue d'une coupelle polissante préconisée par des dentistes qui permet d'effacer les taches de café, de thé et de tabac et faire briller de manière particulièrement efficace.

Nous ne conseillons pas d'utiliser les brosettes ProBright ou Oral-B FlossAction avec des appareils dentaires. La brosette Oral-B Ortho est conçue spécifiquement pour l'hygiène des dents portant des appareils et peut être utilisée avec Oral-B Triumph.

Oral-B Triumph est doté d'une Smart Technology qui vous aide à vous rappeler quand remplacer votre brosette pour obtenir des résultats optimums. Les dentistes recommandent de changer la brosette tous les 3 mois. Dès que la brosette Oral-B FlossAction ou ProBright a dépassé la durée d'utilisation recommandée, l'affichage SmartDisplay indique « Remplacer Brossette ». Remplacez la brosette par une



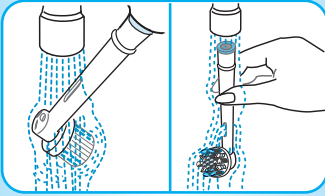
2:00



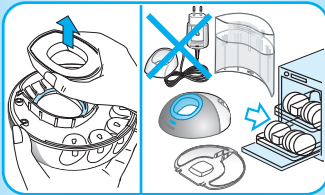
Remplacer
Brossette

brossette neuve pour obtenir des résultats de brosseage optimaux. Si vous décelez un niveau d'usure inhabituel avant de recevoir le message « Remplacer Brossette », remplacez immédiatement votre brosse.

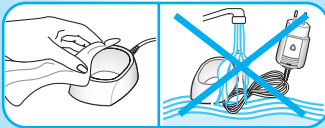
Recommandations d'entretien



- Après le brosseage, rincez avec soin la brosse à l'eau courante.
- Retirez la brosse de la poignée et nettoyez les deux éléments séparément à l'eau courante. Puis essuyez-les avant de reposer la poignée sur l'unité de recharge.



- Avant de nettoyer l'unité de recharge, assurez-vous de la démonter au préalable. La bague de recharge et la fiche SmartPlug ne doivent **jamais** être mises dans le lave-vaisselle. Par contre, tous les autres éléments (socle, plaque support et couvercle de protection) supportent la machine à laver la vaisselle.



- Vous pouvez aussi nettoyer la bague de recharge et la fiche SmartPlug avec un chiffon humide de temps à autre. Le chargeur SmartPlug ne doit jamais être mis dans l'eau.

Sujet à modification sans préavis.

Cet appareil est conforme aux normes Européennes fixées par les Directives 89/336/EEC et la directive Basse Tension 73/23/EEC.



Ce produit contient des accumulateurs rechargeables. Pour la protection de l'environnement, ne jetez pas le produit usagé avec les ordures ménagères. L'élimination peut avoir lieu dans un centre de service après-vente Oral-B Braun ou dans des lieux de collecte adaptés mis à votre disposition dans votre pays.



Garantie

Ce produit bénéficie d'une garantie de 2 ans à compter de la date d'achat. Pendant la durée de la garantie, Braun prendra gratuitement à sa charge la réparation des vices de fabrication ou de matière en se réservant le droit de décider si certaines pièces doivent être réparées ou si l'appareil lui-même doit être échangé.

Cette garantie couvre tous les pays dans lesquels cet appareil est commercialisé par Braun ou son distributeur agréé.

Cette garantie ne couvre pas : les dommages occasionnés par une utilisation inadéquate et l'usure normale, particulièrement pour les brossettes, ainsi que les défauts ayant un impact négligeable sur la valeur ou le fonctionnement de l'appareil. Cette garantie devient caduque si des réparations ont été effectuées par des personnes non agréées par Braun ou si des pièces de rechange ne provenant pas de Braun ont été utilisées.

Pour bénéficier de la garantie pendant la période de garantie, retournez ou rapportez l'appareil complet avec votre preuve d'achat à un Centre de service clientèle Braun agréé.

Le défi des 30 jours

Relevez le défi ! Faites la différence avec **Oral-B Triumph** !

Oral-B Triumph est la brosse à dents rechargeable d'Oral-B à la pointe du progrès, conçue pour nettoyer les dents de manière exceptionnelle, les blanchir naturellement, soigner vos gencives et rafraîchir votre bouche.

Ce n'est pas par hasard qu'Oral-B est la marque qu'une majorité de dentistes utilisent pour eux-mêmes dans le monde entier. Nous sommes tellement convaincus que vous adorerez la nouvelle brosse à dents **Oral-B Triumph** que nous vous faisons cette offre.

Faites l'essai de l'**Oral-B Triumph** pendant 30 jours. Si vous n'êtes pas satisfait à 100 %, vous serez intégralement remboursé. Aucune question ne vous sera posée. Garanti.

Pour être remboursé intégralement, renvoyez le manche les recharges et l'unité de recharge avec le ticket de caisse original à l'adresse ci-dessous :

France :

« Opération Défi 30 Jours »
Cedex 3534
99353 PARIS CONCOURS

Belgique :

DJS
« Opération 30 jours à l'essai »
Rue de la Brasserie, 2
5310 Eghezée

Pour plus de renseignements, prière de contacter notre service clients (voir page 2) qui vous indiquera le centre de service Oral-B Braun le plus proche de chez vous.



Gefeliciteerd!

U hebt gekozen voor Oral-B's technologisch meest geavanceerde oplaadbare tandenborstel. **Oral-B® Triumph™** zal u de voortreffelijke mondhygiëne verschaffen waar u al zo lang naar op zoek bent.

Oral-B Triumph heeft een innovatieve borsteltechnologie waarvan klinisch werd bewezen dat ze schonere en wittere tanden oplevert.* Zijn geavanceerde Oral-B® FlossAction™-borstelkop heeft MicroPulse™-haren die diep doordringen tussen de tanden voor een buitengewone interdentale reiniging. Hij reinigt zo grondig dat u niet zult kunnen geloven hoe goed u zich voelt over uw tanden.

Oral-B Triumph is een aanzienlijke verbetering op het vlak van borsteltechnologie en houdt het volgende in:

- **Smart Technology**, een interactieve functie die u feedback bezorgt om uw poetsresultaten te optimaliseren.
- **Innovatieve opzetborstels** met nieuwe borstelharen technologie zorgen voor een grondige reiniging van uw tanden en een uitstekende verzorging van het tandvlees.
- **Verschillende poetsstanden** die u in staat stellen uw poetsprocedure aan te passen aan specifieke behoeften.
- **Een innovatieve SmartPlug™-lader** maakt **Oral-B Triumph** handig voor op reis.

Oral-B Triumph wordt u aangeboden door Oral-B, de wereldleider inzake tandenborstels en het merk dat steeds meer tandartsen zelf gebruiken.

Met al uw vragen over het gebruik van uw nieuwe **Oral-B Triumph**-tandenborstel kunt u terecht op de website www.oralb.com of op onze helpline (zie pagina 2).

Dank u voor uw aankoop van **Oral-B Triumph**.

Met vriendelijke groet,

Bruce Cleverly
President, Oral-B

Smart Technology ... Brilliant Results.™

* tegenover poetsen met de FlexiSoft®-opzetborstel, de best verkochte opzetborstels ter wereld



Oral-B Triumph werd zorgvuldig ontworpen om u en uw gezin een nieuwe en unieke tandenpoetservaring te verschaffen, die zowel veilig als doeltreffend is. Bij het gebruik van elektrische producten dient u echter steeds een aantal basisveiligheidsregels in acht te nemen. Gelieve aandachtig te lezen voor gebruik.

Belangrijk

- De **Oral-B Triumph** is uitgerust met een SmartPlug met ingebouwde veiligheidsvoeding voor extra lage spanning. Geen enkel onderdeel daarvan mag ooit door u worden vervangen of gehanteerd. Anders loopt u het risico een elektrische schok te krijgen. Controleer de SmartPlug regelmatig op schade. Een beschadigd of niet-werkend apparaat mag niet langer worden gebruikt. Breng het naar een Oral-B Braun Service Centre.
- Dit product is niet bestemd voor gebruik door kinderen jonger dan 3 jaar.
- Vervang de opzetborstel voor volgend gebruik indien het product gevallen is, zelfs wanneer geen schade zichtbaar is.

Beschrijving van de Oral-B Triumph

- a Oral-B FlossAction-opzetborstel
- b Aan/uit-knop
- c Poetsmodusknop
- d Handgreep
- e SmartDisplay
- f SmartPlug-lader (inclusief laadring en SmartPlug)
- g Basisplaat
- h Basisstation
- i Beschermkap
- j ProBright™-opzetborstel (alleen op deluxe model)

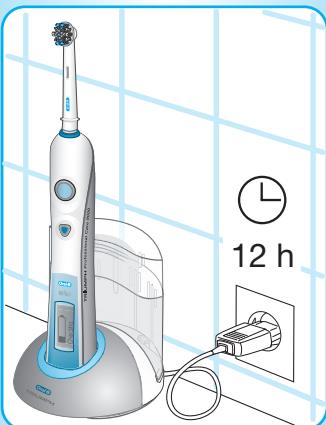
Een handig reis etui (alleen op deluxe model) voor het opbergen van de **Oral-B Triumph** handgreep en twee Oral-B opzetborstels (behalve de Oral-B CrossAction Power en Oral-B Sonic Complete opzetborstels).

Aansluiten en opladen

Oral-B Triumph heeft een waterdichte handgreep, is elektrisch veilig en werd speciaal ontworpen voor gebruik in de badkamer.

Om het basisstation (h) in elkaar te zetten tot een laadeenheid, dient u de basisplaat (g) eerst te verwijderen (①, pagina 3). Plaats de laadring in het basisstation en bevestig de basisplaat zoals getoond (② en ③, pagina 3). Breng de beschermkap (i) vervolgens aan op de achterkant van het basisstation (zie tekening ④, pagina 3).

- Steek de SmartPlug in een stopcontact en zet de tandenborstel (d) op de laadeenheid. **Oral-B Triumph** kan ook worden opgeladen door de tandenborstel rechtstreeks in de oplaadring te plaatsen terwijl de SmartPlug in het stopcontact zit.



- Er moet een batterijsymbool verschijnen op het SmartDisplay. Het batterijsymbool wordt gevuld terwijl de tandenborstel wordt opgeladen en op het display wordt het woord «Laden» weergegeven. Wanneer de batterij volledig is opgeladen, worden de woorden «Opgeladen» weergegeven op het SmartDisplay. Een volledige oplaadbeurt duurt minstens 12 uur en is goed voor ongeveer twee weken regelmatig poetsen.

Opmerking: als het batterijsymbool niet onmiddellijk verschijnt, laat u het apparaat gewoon op de lader staan. Het zal verschijnen na 10 tot 15 minuten.

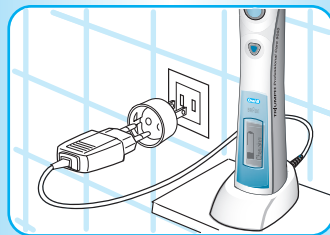
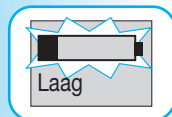
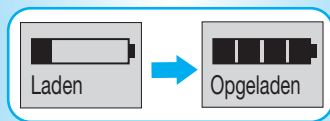
- Wanneer de oplaadbare batterij bijna leeg is, verdwijnen de balkjes van het batterijsymbool en wordt het woord «Laag» weergegeven. Uw tandenborstel zal vertragen en vervolgens helemaal stilvallen. Het is tijd om de **Oral-B Triumph** te herladen. Wanneer de batterij helemaal ontladen is, wordt het woord «Leeg» weergegeven. In dat geval moet u ze 15 minuten opladen om de tandenborstel gedurende 2 minuten kunnen te gebruiken.
- Voor dagelijks gebruik kan de tandenborstel op de aangesloten lader worden bewaard zodat de hij steeds volledig opgeladen blijft. Er bestaat geen gevaar dat de batterij wordt overladen.
- Om de capaciteit van de oplaadbare batterij maximaal te houden, dient u minstens om de 6 maanden de oplaadeenheid los te koppelen van de netvoeding en het apparaat volledig op te gebruiken door de tandenborstel regelmatig te gebruiken.

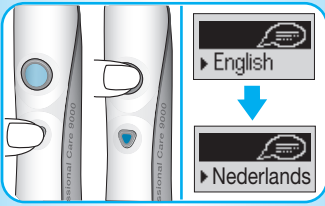
Oral-B Triumph is handig voor op reis aangezien u alleen de compacte SmartPlug-lader nodig hebt en een geschikte reisadapter om hem op te laden in het buitenland. De SmartPlug past zich automatisch aan aan alle voltages overal ter wereld.

Voor elektrische specificaties, zie de bedrukking op de SmartPlug.

Oral-B Triumph aanpassen aan uw persoonlijke voorkeuren

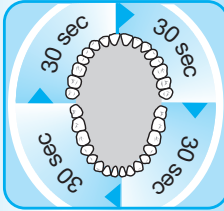
Voor u hem de eerste keer gebruikt, kunt u uw tandenborstel zo programmeren dat hij voldoet aan uw specifieke behoeften. **Oral-B Triumph** bevat innovatieve Slimme Technologie (Smart Technology) die u in staat stelt de taal te kiezen en de timer die het best voor u werkt.





Selecteer uw taal

De taal van de **Oral-B Triumph** wordt in de fabriek ingesteld op Engels. Ga als volgt te werk als u een andere taal wenst: houd de poetsmodusknop (c) ingedrukt tot «English» op het display verschijnt. Met korte drukjes op de aan/uit-knop (b) kunt u de 13 verschillende talen overlopen. Druk opnieuw op de poetsmodusknop om de door u gewenste taal te bevestigen. Dat brengt u ook rechtstreeks naar het timerkeuzemenu.

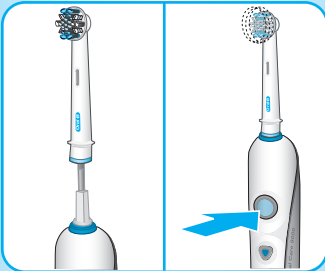


Selecteer uw timer

De «2-Minute Timer» geeft met een lang stotterend signaal aan wanneer de door de tandarts aanbevolen poetstijd van 2 minuten is verstreken. De «Professional Timer» helpt u alle vier de kwadranten van uw mond gelijkmatig te poetsen. Aan de hand van een kort stotterend signaal om de 30 seconden geeft hij aan dat het tijd is om over te gaan naar de volgende kwadrant van uw mond, gevolgd door een lang stotterend signaal wanneer de aanbevolen poetstijd van twee minuten is verstreken.



De **Oral-B Triumph** wordt in de fabriek ingesteld op «Professional Timer». Als u wenst om te schakelen op de «2-Minute Timer» nadat u de taal hebt bevestigd, drukt u gewoon op de aan/uit-knop om de instelling te wijzigen. Druk vervolgens op de poetsmodusknop om uw keuze te bevestigen.



Oral-B Triumph gebruiken

Bevestig een Oral-B-opzetborstel aan de handgreep. U kunt elke tandpasta soort gebruiken. Om spatten te voorkomen, plaatst u de opzetborstel op uw tanden alvorens het apparaat in te schakelen.

Poetstechniek

- Beweeg de opzetborstel langzaam van tand naar tand.
- Houd de opzetborstel enkele seconden stil alvorens over te gaan naar de volgende tand.
- Poets zowel uw tandvlees als uw tanden, eerst buitenkanten, dan de binnenkanten en tenslotte de kauwoppervlakken.
- Oefen niet te veel druk uit en maak geen schrobbewegingen. Laat de borstel het werk doen.

Voor optimale poetsresultaten heeft de **Oral-B Triumph** een poetskracht sensor die ervoor zorgt dat de juiste druk wordt uitgeoefend. Dat helpt uw tandvlees te beschermen en maakt uw tandenborstel gemakkelijker te bedienen. Als er teveel druk wordt uitgeoefend, stopt de pulserende beweging en maakt de borstelkop alleen nog een oscillerende beweging. Dat kunt u niet alleen voelen maar ook horen.

Poetsstanden (modus)

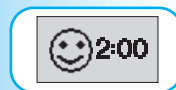
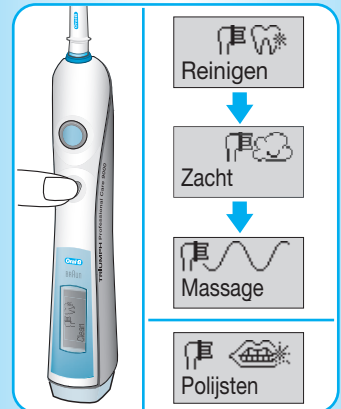
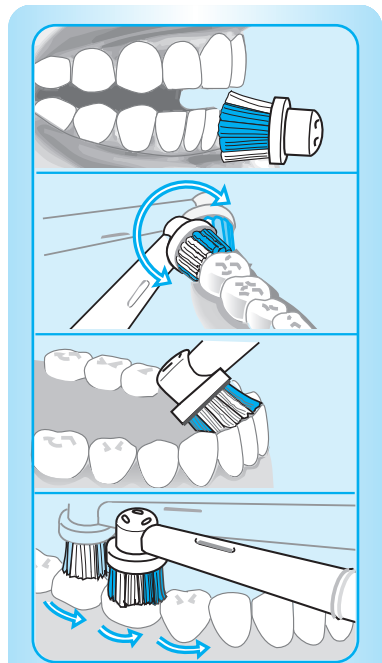
Oral-B Triumph biedt verschillende poetsstanden voor verschillende mondhygiënebehoeften:

- «Reinigen» – voor een zeer grondige mondreiniging.
- «Zacht» – voor een zachte maar niettemin grondige reiniging van gevoelige zones.
- «Massage» – voor een zachte stimulering van het tandvlees.
- «Polijsen» (alleen op deluxe model) – voor een uitzonderlijke poetswerking en natuurlijk wittere tanden, voor incidenteel of dagelijks gebruik.

Omschakelen tussen de verschillende poetsstanden:

- **Oral-B Triumph** start automatisch in de «Reinigen»-stand wanneer u de aan/uit-knop indrukt.
- Om om te schakelen van «Reinigen» naar «Zacht» drukt u een keer op de poetsmodusknop.
- Als u wenst om te schakelen naar de «Massage»-stand, drukt u nogmaals op de poetsmodusknop en laat u de opzetborstel tegen uw tandvlees pulseren.
- De «Polijsen»-stand (alleen op deluxe model) wordt het best gebruikt met een ProBright-opzetborstel. Eenmaal de ProBright geïnstalleerd, drukt u op de aan/uit-knop en uw tandenborstel start automatisch in de «Polijsen»-stand (zie «Opzetborstels»).
- Om uit iedere willekeurig stand terug te keren naar de «Reinigen»-stand, houdt u de poetsmodusknop ingedrukt.
- Om de tandenborstel uit te schakelen, drukt u op de aan/uit-knop.

Tijdens het poetsen wordt de geselecteerde poetsstand weergegeven op het SmartDisplay, gevolgd door de verstreken poetstijd. Na het poetsen wordt de totale poetstijd nog 30 seconden weergegeven op het display



alvorens het terugkeert naar de weergave het batterijniveau. Om onmiddellijk terug te keren naar de weergave van het batterijniveau, kunt u de poetsstijl van het display verwijderen door op de poetsmodusknop te drukken.

De eerste dagen dat u gebruik maakt van uw **Oral-B Triumph** is het mogelijk dat uw tandvlees lichtjes bloedt. Dat verschijnsel moet normaal na enkele dagen verdwijnen. Als het bloeden na 2 weken nog niet is gestopt, dient u uw tandarts of mondhygiënist te raadplegen. Als u gevoelige tanden of gevoelig tandvlees hebt, beveelt Oral-B het gebruik van de «Zacht»-stand aan.

Opzetborstels

De Oral-B FlossAction- en ProBright-opzetborstels bevatten een «smart chip» om te communiceren met de elektronica binnenin de handgreep van de **Oral-B Triumph**. De «smart chip» activeert automatisch de gepaste poetsstand voor de geïnstalleerde borstelkop. Dat neemt echter niet weg dat u zelf andere poetsstanden kunt selecteren.

Oral-B FlossAction-opzetborstel

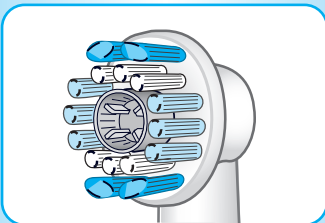
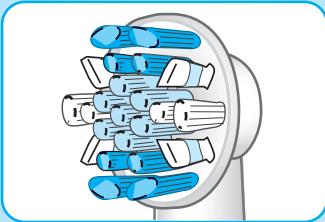
De Oral-B FlossAction-opzetborstel wordt aanbevolen voor een grondige dagelijkse reiniging. Hij heeft MicroPulse-borstelharen die diep doordringen tot de moeilijk bereikbare ruimten tussen uw tanden en er de verborgen tandsteen verwijderen. De buitenste borstelharen van de borstelkop omgeven iedere tand voor een uitzonderlijk doeltreffende algemene tandsteenverwijdering.

ProBright-opzetborstel (alleen op deluxe model)

De ProBright-opzetborstel is bestemd voor incidenteel of dagelijks poetsen. Hij vertoont een op de tandarts geïnspireerde polijstcup voor het verwijderen van aanslag van koffie, thee en tabaksrook voor wittere tanden.

Wij ontraden het gebruik van de ProBright- of Oral-B FlossAction-opzetborstel door mensen met beugels. De Oral-B Ortho-opzetborstel werd speciaal ontworpen om te poetsen rondom beugels en draad en kan worden gebruikt op de Oral-B Triumph.

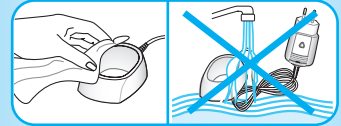
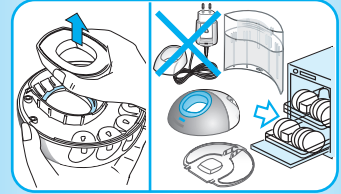
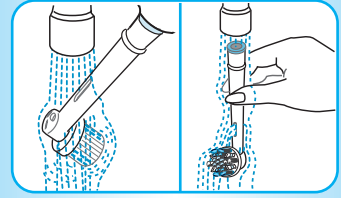
Oral-B Triumph bevat Smart Technology die u eraan herinnert wanneer u de opzetborstel moet vervangen om tot optimale resultaten te komen. Tandartsen raden aan uw opzetborstel om de drie maanden te vervangen. Zodra uw Oral-B FlossAction- of ProBright-opzetborstel de aanbevolen gebruikstijd heeft overschreden, verschijnt er «Opzetborstel vervangen» op het SmartDisplay. Installeer een nieuwe opzetborstel voor een optimaal poetsresultaat. Als u aanzienlijke slijtage vaststelt voordat de tekst «Opzetborstel vervangen» verschijnt, dient u de opzetborstel onmiddellijk te vervangen.



Opzetborstel
vervangen

Aanbevelingen voor het reinigen

- Spoel de opzetborstel na het poetsen grondig uit onder stromend water.
- Verwijder de opzetborstel van de handgreep en reinig beide onderdelen afzonderlijk onder stromend water. Droog ze vervolgens af alvorens de handgreep op de oplaadeenheid te plaatsen.
- Vergeet niet uw oplaadeenheid uit elkaar te nemen alvorens ze te reinigen. De oplaadring en de SmartPlug mogen **nooit** in de vaatwasmachine worden gedaan. Alle andere onderdelen (basisstation, basisplaat en beschermkap) zijn echter vaatwasmachinebestendig.
- Nu en dan kunt u de oplaadring en de SmartPlug ook reinigen met een vochtige doek. De SmartPlug-lader mag nooit worden ondergedompeld in water.



Vatbaar voor wijzigingen zonder voorafgaande kennisgeving.

Dit produkt voldoet aan de EMC-normen volgens de EEG richtlijn 89/336 en aan de EEG laagspannings richtlijn 73/23.



Dit product bevat oplaadbare batterijen. Denk aan het milieu: werp het product op het einde van zijn gebruiksduur niet bij het huishoudelijk afval. Breng het naar een speciaal afvalsorteercentrum of naar een Oral-B Braun Service Centre.



Garantie

Op dit produkt verlenen wij een garantie van 2 jaar geldend vanaf de datum van aankoop. Binnen de garantieperiode zullen eventuele fabricagefouten en/of materiaalfouten gratis door ons worden verholpen, hetzij door reparatie, hetzij door vervanging van onderdelen of het omruilen van het apparaat.

Deze garantie is van toepassing in elk land waar dit apparaat wordt geleverd door Braun of een officieel aangestelde vertegenwoordiger van Braun.

Beschadigingen ten gevolge van onoordeelkundig gebruik, normale slijtage en gebreken die de werking of waarde van het apparaat niet noemenswaardig beïnvloeden vallen niet onder de garantie. De garantie vervalt bij reparatie door niet door Braun erkende service-afdelingen en/of gebruik van niet originele Braun onderdelen.

Om gebruik te maken van onze service binnen de garantieperiode, dient u het complete apparaat met uw originele aankoopbewijs af te geven of op te sturen naar een geautoriseerd Braun Customer Service Centre.

De 30-dagentest

Doe de test! Ondervind het verschil van de **Oral-B Triumph**!

Oral-B Triumph is Oral-B's technologisch meest geavanceerde oplaadbare tandenborstel voor een uitzonderlijke poetswerking, natuurlijk witte tanden, gezond tandvlees en een frisse mond.

Geen wonder dat Oral-B het merk is dat steeds meer tandartsen overal ter wereld zelf gebruiken. Wij zijn er zo zeker van dat de **Oral-B Triumph**-tandenborstel u zal bevallen, dat wij u onderstaand aanbod durven doen:

Probeer de **Oral-B Triumph** gedurende 30 dagen. Als u niet 100% tevreden bent, krijgt u uw geld terug. Zonder vragen. Gegarandeerd.

Voor een volledige terugbetaling dient u het apparaat, de accessoires en de oplaadeenheid samen met het aankoopbewijs terug te sturen naar het onderstaande adres.

Nederland:

«Oral-B Niet Goed, Geld Terug actie»

Postbus 30120

5600 GA

Eindhoven

België:

DJS

«Actie 30 dagen op proef»

Rue de la Brasserie, 2

5310 Eghezée

Bel voor meer informatie naar onze helplijn

(NL 0800-4455388) waar u wordt doorverwezen naar een erkend Oral-B Braun Service Center bij u in de buurt.





Herzlichen Glückwunsch!

Sie haben sich für Oral-Bs fortschrittlichste elektrische Zahnbürste entschieden. Mit **Oral-B® Triumph™** erzielen Sie ein hervorragendes Ergebnis bei Ihrer täglichen Mundpflege, so wie Sie es sich schon immer gewünscht haben.

Die **Oral-B Triumph** zeichnet sich durch eine innovative neue Putztechnologie aus und verleiht Ihnen klinisch erwiesen sauberere und weißere Zähne.* Ihre hochentwickelte Aufsteckbürste Oral-B® FlossAction™ verfügt über MicroPulse™-Borsten, die für eine außergewöhnliche Reinigung der Zahnzwischenräume schonend bis tief zwischen die Zähne vordringen. Sie sorgt dadurch für einen beispiellosen Reinigungseffekt. Versuchen Sie es selbst und erleben Sie, was für ein großartiges Gefühl Ihnen Ihre Zähne verleihen werden.

Die **Oral-B Triumph** stellt eine beträchtliche Verbesserung in der Zahnputztechnologie dar und weist folgende Besonderheiten auf:

- **Smart Technology**, eine interaktive Eigenschaft, von der Sie eine Rückmeldung erhalten, um Ihre Putztechnik zu optimieren.
- **Innovative Aufsteckbürsten** mit neuer Putztechnologie sorgen für eine gründliche Reinigung Ihrer Zähne sowie hervorragende Zahnfleischpflege.
- **Verschiedene Putzarten** ermöglichen es Ihnen, Ihre Putzgewohnheiten an Ihre speziellen Bedürfnisse anzupassen.
- **Ein innovatives SmartPlug™ Ladeteil** ermöglicht es Ihnen, die **Oral-B Triumph** praktisch auf Reisen zu verwenden.

Die **Oral-B Triumph** wurde für Sie von Oral-B entwickelt, dem weltweit führenden Anbieter von Zahnbürsten und der Marke, die Zahnärzte am häufigsten empfehlen.

Falls Sie Fragen zur Benutzung der neuen Zahnbürste **Oral-B Triumph** haben, besuchen Sie uns einfach auf unserer Website auf www.oralb.com oder wenden Sie sich an unsere telefonische Auskunft (siehe Seite 2).

Vielen Dank, dass Sie sich für die **Oral-B Triumph** entschieden haben.

Mit freundlichen Grüßen

Bruce Cleverly
Präsident, Oral-B

Smart Technology ... Brilliant Results.™

* verglichen mit dem Putzen mit der Aufsteckbürste FlexiSoft®, der weltweit meistverkauften Aufsteckbürste für elektrische Zahnbürsten

Die **Oral-B Triumph** wurde sorgfältig entwickelt, um Ihnen und Ihrer Familie ein neues und einzigartiges Putzerlebnis zu verschaffen, das sowohl sicher als auch effektiv ist. Bei der Benutzung von Elektrogeräten sollten die grundlegenden Sicherheitsvorkehrungen jedoch stets eingehalten werden. Bitte lesen Sie Nachstehendes sorgfältig und vollständig, bevor Sie das Gerät in Betrieb nehmen.

Wichtig

- Die **Oral-B Triumph** ist mit einem SmartPlug Ladeteil mit integrierter Sicherheitskleinspannung für die Spannungsversorgung ausgestattet. Tauschen Sie davon weder Teile aus noch manipulieren Sie sie. Andernfalls besteht Stromschlaggefahr. Prüfen Sie gelegentlich, ob das SmartPlug Ladeteil Schäden aufweist. Ein beschädigtes oder defektes Gerät sollte nicht mehr benutzt werden. Bitte bringen Sie es zum Oral-B Braun Kundendienst.
- Das Gerät ist für Kinder unter 3 Jahren nicht geeignet.
- Falls das Gerät fallen gelassen wurde, sollten Sie die Aufsteckbürste vor dem nächsten Gebrauch wechseln, auch wenn kein sichtbarer Schaden zu erkennen ist.

Beschreibung der Oral-B Triumph

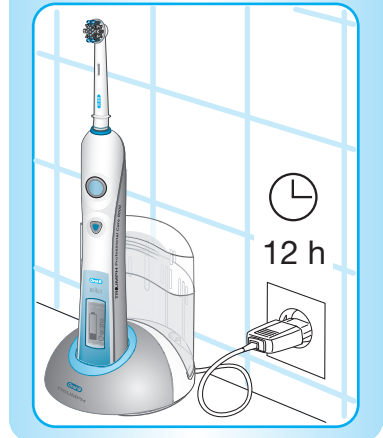
- a Oral-B Aufsteckbürste FlossAction
- b Ein-/Aus-Taste
- c Putzart-Taste
- d Handstück
- e SmartDisplay
- f SmartPlug Ladeteil (umfasst Ladering und SmartPlug)
- g Basisplatte
- h Basisstation
- i Schutzabdeckung
- j Aufsteckbürste ProBright™ (nur Luxusausführung)

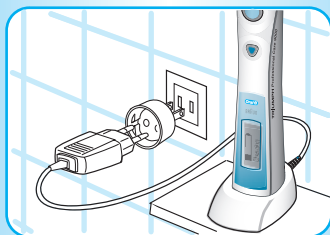
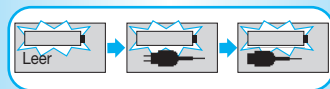
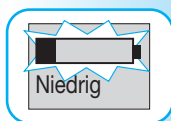
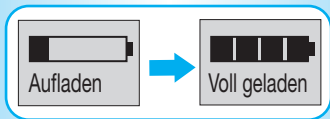
In dem praktischen Reise-Etui (nur Luxusausführung) können das Handstück der **Oral-B Triumph** sowie zwei Oral-B Aufsteckbürsten (außer Oral-B CrossAction Power und Oral-B Sonic Complete Aufsteckbürsten) verstaut werden.

Anschließen und Laden

Die **Oral-B Triumph** verfügt über ein wasserfestes Handstück, ist elektrisch sicher und für die Benutzung im Bad ausgelegt.

Um die Basisstation (h) als Ladeteil zusammenzusetzen, nehmen Sie zunächst die Basisplatte (g) ab (①, Seite 3). Platzieren Sie den Ladering in der Basisstation und bringen Sie die Basisplatte wie gezeigt (② und ③, Seite 3) an. Setzen Sie anschließend die Schutzabdeckung (i) an der Rückseite Ihrer Basisstation ein (siehe Darstellung ④, Seite 3).





- Schließen Sie das SmartPlug Ladeteil an die Netzspannung an und setzen Sie das Handstück der Zahnbürste (d) auf das Ladeteil. Alternativ kann die **Oral-B Triumph** aufgeladen werden, indem das Handstück direkt in den Ladering gesetzt wird, während das SmartPlug Ladeteil angeschlossen ist.

- Im SmartDisplay erscheint das Symbol einer Batterie. Das Batteriesymbol füllt sich, während das Handstück geladen wird und «Aufladen» wird angezeigt. Wenn das Handstück vollständig aufgeladen ist, zeigt das SmartDisplay «Voll geladen» an. Der Akku ist nach mindestens 12 Stunden aufgeladen und hält für ca. zwei Wochen bei regulärem Putzen.

Bitte beachten Sie Folgendes: Falls das Batteriesymbol nicht unmittelbar angezeigt wird, setzen Sie den Ladevorgang fort. Es erscheint nach 10 – 15 Minuten.

- Wenn der Akku leer wird, verschwinden die Balken des Batteriesymbols und «Niedrig» wird angezeigt. Ihre Zahnbürste läuft langsamer und stoppt schließlich. Es ist Zeit, die **Oral-B Triumph** wiederaufzuladen. Wenn der Akku vollständig entladen ist, wird «Leer» angezeigt. In diesem Fall ist ein Ladevorgang von 15 Minuten notwendig, bevor Sie die Zahnbürste für einen Putzvorgang von 2 Minuten benutzen können.
- Für den täglichen Gebrauch kann das Handstück der Zahnbürste auf dem Ladeteil stehen, damit es immer die maximale Leistung bereit hält. Es besteht keine Gefahr, den Akku zu überladen.
- Um die maximale Kapazität des Akkus zu erhalten, trennen Sie das Ladeteil mindestens alle 6 Monate vom Netz und entladen Sie das Handstück vollständig durch reguläre Benutzung.

Die **Oral-B Triumph** ist praktisch auf Reisen, da Sie zum Wiederaufladen im Ausland lediglich das kompakte SmartPlug Ladeteil und einen passenden Reiseadapter benötigen. Das SmartPlug Ladeteil passt sich automatisch an jede Spannung weltweit an.

Elektrische Daten: siehe Aufdruck auf dem SmartPlug Ladeteil.

Persönliches Einstellen der Oral-B Triumph

Bevor Sie Ihre Zahnbürste in Betrieb nehmen, können Sie sie für Ihre speziellen Bedürfnisse programmieren. Die **Oral-B Triumph** verfügt über innovative Smart Technology, dank der Sie die Sprache und den Timer wählen können, mit denen Sie am besten zurecht kommen.

Sprache wählen

Bei Lieferung der **Oral-B Triumph** ist die Sprache Englisch aktiviert. Falls Sie auf eine andere Sprache umschalten möchten, gehen Sie wie folgt vor:

Halten Sie die Putzart-Taste (c) gedrückt, bis «English» angezeigt wird. Durch kurzes Drücken der Ein-/Aus-Taste (b) können Sie durch 13 verschiedene Sprachen blättern. Um die von Ihnen gewünschte Sprache zu bestätigen, drücken Sie erneut kurz die Putzart-Taste. Dadurch gelangen Sie auch direkt in das Menü für die Timer-Auswahl.

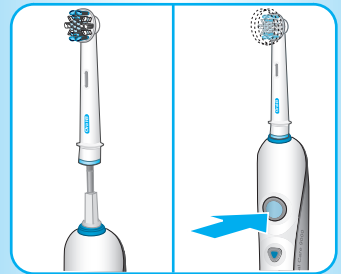
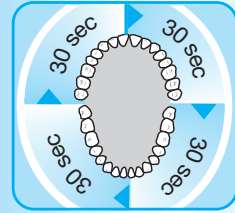
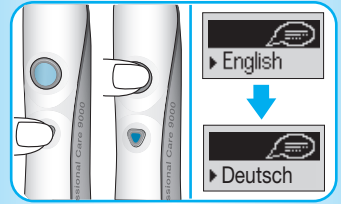
Timer wählen

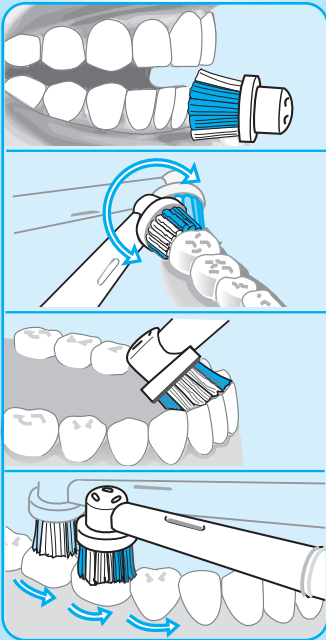
Der «2-Minuten-Timer» zeigt durch ein längeres stotterndes Geräusch an, wann die von Zahnärzten empfohlene zweiminütige Mindestputzzeit erreicht worden ist. Der «Professional Timer» hilft Ihnen dabei, alle vier Quadranten Ihres Mundes gleichmäßig zu putzen. Er signalisiert mit einem kurzen stotternden Geräusch in Abständen von 30 Sekunden, dass es Zeit ist, zum nächsten Quadranten überzugehen. Darauf folgt ein längeres stotterndes Geräusch, wenn Sie die Zwei-Minuten-Grenze erreicht haben.

Bei Lieferung der **Oral-B Triumph** ist der «Professional Timer» aktiviert. Falls Sie auf den «2-Minuten-Timer» umschalten möchten, nachdem Sie die Sprache bestätigt haben, drücken Sie lediglich die Ein-/Aus-Taste, um die Einstellung zu ändern. Drücken Sie anschließend die Putzart-Taste, um Ihre Auswahl zu bestätigen.

Benutzung der Oral-B Triumph

Setzen Sie eine Oral-B Aufsteckbürste auf das Handstück auf. Sie können jede Art von Zahnpasta verwenden. Um ein Verspritzen zu vermeiden, führen Sie die Bürste an die Zähne, bevor Sie das Handstück einschalten.





Putztechnik

- Führen Sie die Bürste langsam von Zahn zu Zahn.
- Halten Sie die Bürste einige Sekunden lang an einer Stelle, bevor Sie zum nächsten Zahn übergehen.
- Führen Sie die Bürste über Zähne und Zahnfleisch, beginnen Sie mit den Außenflächen, gehen Sie dann über zu den Innenflächen und putzen Sie schließlich auch die Kauflächen.
- Sie brauchen die Bürste nicht fest aufzudrücken. Die Zahnbürste sorgt automatisch für die richtige Putzbewegung.

Damit Sie optimale Putzergebnisse erzielen können, verfügt die **Oral-B Triumph** über eine Andruckkontrolle, um sicherzustellen, dass das richtige Maß an Druck angewendet wird. Dies schützt Ihr Zahnfleisch vor übermäßigem Putzen und erleichtert die Handhabung Ihrer Zahnbürste. Wenn Sie die Bürste zu fest andrücken, werden die ultraschnellen Seitwärtsbewegungen fortgesetzt, aber die sanft pulsierenden Vor- und Rückwärtsbewegungen setzen aus. Das dadurch veränderte Laufgeräusch zeigt an, dass sie den Druck vermindern sollten.

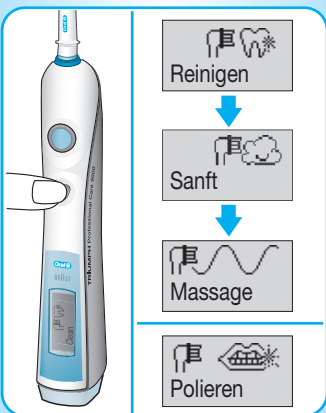
Putzarten

Die **Oral-B Triumph** bietet mehrere Putzarten für die verschiedenen Anforderungen der Mundpflege:

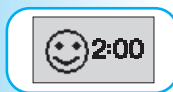
- «Reinigen» – Außergewöhnliche Mundreinigung.
- «Sanft» – Schonende, aber gründliche Reinigung für empfindliche Bereiche.
- «Massage» – Sanfte Stimulierung des Zahnfleisches.
- «Polieren» (nur Luxusausführung) – Außergewöhnliches Polieren und natürliches Aufhellen beim gelegentlichen oder täglichen Gebrauch.

Umschalten zwischen den Putzarten:

- Die **Oral-B Triumph** startet automatisch in der Putzart «Reinigen», wenn die Ein-/Aus-Taste gedrückt wird.
- Um von der Putzart «Reinigen» zur Putzart «Sanft» zu wechseln, drücken Sie einmal die Putzart-Taste.
- Wenn Sie in die Putzart «Massage» umschalten möchten, drücken Sie die Putzart-Taste erneut und lassen Sie die Bürste Ihr Zahnfleisch massieren.
- Die Putzart «Polieren» (nur Luxusausführung) wenden Sie am besten mit der Aufsteckbürste ProBright an. Sobald Sie die Aufsteckbürste ProBright aufgesteckt haben, drücken Sie die Ein-/Aus-Taste und Ihre Zahnbürste startet automatisch in der Putzart «Polieren» (siehe «Aufsteckbürsten»).
- Um von einer der Putzarten zur Putzart «Reinigen» zurückzukehren, drücken Sie die Putzart-Taste so oft bis sie zur Putzart «Reinigen» gelangen.
- Um Ihre Bürste auszuschalten, drücken Sie die Ein-/Aus-Taste.



Während des Putzvorgangs zeigt das SmartDisplay die von Ihnen gewählte Putzart an, gefolgt von der tatsächlichen Putzzeit. Wenn Sie mit dem Putzen aufhören, wird 30 Sekunden lang die Gesamtputzzeit angezeigt, ehe das Display auf den Akkuladestand zurückspringt. Um direkt zur Anzeige des Akkuladestands zu gelangen, können Sie die Anzeige der Putzzeit löschen, indem Sie die Putzart-Taste drücken.



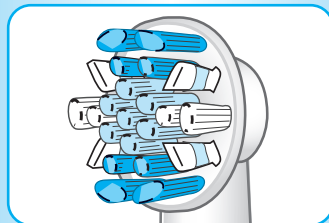
In den ersten Tagen der Verwendung der **Oral-B Triumph** kann es zu leichtem Zahnfleischbluten kommen, was jedoch in der Regel nach einigen Tagen aufhört. Falls es länger als 2 Wochen andauert, sollten Sie Ihren Zahnarzt aufsuchen. Wenn Sie empfindliche Zähne und empfindliches Zahnfleisch haben, empfiehlt Oral-B, die Putzart «Sanft» anzuwenden.

Aufsteckbürsten

Die Aufsteckbürsten Oral-B FlossAction und ProBright enthalten einen so genannten «Smart Chip», um mit der Elektronik im Innern des Handstücks der **Oral-B Triumph** zu kommunizieren. Der «Smart Chip» nimmt Ihnen Arbeit ab, indem er automatisch auf die für die aufgesteckte Bürste geeignete Putzart umschaltet. Nichtsdestotrotz können Sie andere Putzarten auswählen, um Ihre Putzgewohnheiten individuell anzupassen.

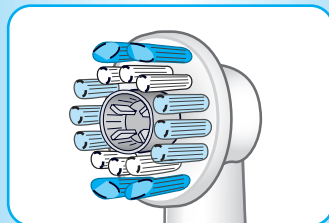
Aufsteckbürste Oral-B FlossAction

Die Aufsteckbürste Oral-B FlossAction wird für die tägliche Tiefenreinigung empfohlen. Sie verfügt über MicroPulse-Borsten, die an schwer zu erreichende Stellen zwischen Ihren Zähnen vordringen und die nicht sichtbare Plaque schonend entfernen. Die äußeren Borsten der Aufsteckbürste umschließen jeden Zahn und sorgen für eine außergewöhnliche Gesamtentfernung der Plaque.



Aufsteckbürste ProBright (nur Luxusausführung)

Die Aufsteckbürste ProBright dient zum gelegentlichen oder täglichen Polieren. Sie verfügt über einen von Zahnärzten angeregten Poliereinsatz, der Verfärbungen durch Kaffee, Tee und Tabak mit dem Ziel einer effektiven Aufhellung entfernt.



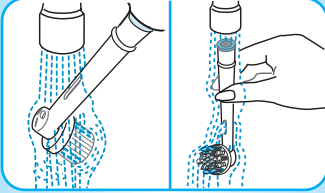
Wir empfehlen, die Aufsteckbürsten ProBright oder Oral-B FlossAction als Zahnspangenträger nicht zu benutzen. Die Aufsteckbürste Oral-B Ortho wurde speziell für die Reinigung rund um Zahnspangen und -klammern entwickelt und kann mit der Oral-B Triumph verwendet werden.

Die **Oral-B Triumph** zeichnet sich durch Smart Technology aus, die Sie daran erinnert, wann Sie Ihre Aufsteckbürste wechseln müssen, um optimale Ergebnisse zu erzielen. Zahnärzte empfehlen, die Aufsteckbürste alle drei Monate zu erneuern. Sobald Ihre Aufsteckbürste Oral-B FlossAction oder ProBright die empfohlene Nutzungsdauer überschritten

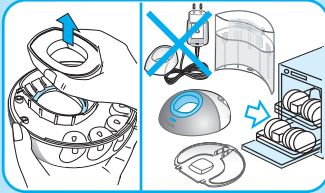
Bürste
wechseln

hat, zeigt das SmartDisplay «Bürste wechseln» an. Tauschen Sie sie gegen eine neue Aufsteckbürste aus, um optimale Putzergebnisse zu erreichen. Falls Sie vor Anzeige der Meldung «Bürste wechseln» eine ungewöhnliche Abnutzung feststellen, tauschen Sie Ihre Aufsteckbürste sofort aus.

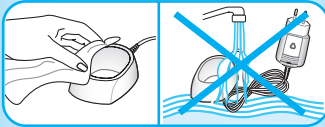
Reinigungsempfehlungen



- Spülen Sie Ihre Aufsteckbürste nach jedem Gebrauch gründlich unter fließendem Wasser.
- Ziehen Sie die Aufsteckbürste vom Handstück ab und reinigen Sie beide Teile separat unter fließendem Wasser. Trocknen Sie sie anschließend, bevor Sie das Handstück auf das Ladeteil stellen.



- Bevor Sie das Ladeteil reinigen, müssen Sie es zunächst auseinander nehmen. Der Lading und der SmartPlug sollten **niemals** in der Spülmaschine gereinigt werden. Alle anderen Teile (Basisstation, Basisplatte und Schutzabdeckung) sind spülmaschinenfest.



- Von Zeit zu Zeit können Sie auch den Lading und den SmartPlug mit einem feuchten Tuch reinigen. Das SmartPlug Ladeteil sollte **niemals** ins Wasser gelegt werden.

Änderungen vorbehalten.

Dieses Gerät entspricht den EU-Richtlinien EMV 89/336/EWG und Niederspannung 73/23/EWG.



Dieses Gerät enthält Akkus. Im Interesse des Umweltschutzes sollte das Gerät am Ende seiner Lebensdauer nicht mit dem Hausmüll entsorgt werden. Die Entsorgung kann über den Oral-B Braun Kundendienst oder über entsprechende Sammelstellen in Ihrem Land erfolgen.



Garantie

Als Hersteller übernehmen wir für dieses Gerät – nach Wahl des Käufers zusätzlich zu den gesetzlichen Gewährleistungsansprüchen gegen den Verkäufer – eine Garantie von 2 Jahren ab Kaufdatum. Innerhalb dieser Garantiezeit beseitigen wir nach unserer Wahl durch Reparatur oder Austausch des Gerätes unentgeltlich alle Mängel, die auf Material- oder Herstellungsfehlern beruhen. Die Garantie kann in allen Ländern in Anspruch genommen werden, in denen dieses Braun Gerät von uns autorisiert verkauft wird.

Von der Garantie sind ausgenommen: Schäden durch unsachgemäßen Gebrauch, normaler Verschleiß und Verbrauch sowie Mängel, die den Wert oder die Gebrauchstauglichkeit des Gerätes nur unerheblich beeinflussen. Bei Eingriffen durch nicht von uns autorisierte Braun Kundendienstpartner sowie bei Verwendung anderer als Original Braun Ersatzteile erlischt die Garantie.

Im Garantiefall senden Sie das Gerät mit Kaufbeleg bitte an einen autorisierten Braun Kundendienstpartner. Die Anschriften für Deutschland und Österreich können Sie unter 00800/27286463 (gebührenfrei) erfragen. Rufnummer für die Schweiz: 0844-884010, für Belgien: 02-711 92 11.

Die 30-Tage-Herausforderung

Nehmen Sie die Herausforderung an! Erleben Sie den Unterschied der **Oral-B Triumph!**

Die **Oral-B Triumph** ist Oral-Bs fortschrittlichste elektrische Zahnbürste für außergewöhnliche Reinigung, natürliches Aufhellen, Zahnfleischpflege und Erfrischung Ihres Mundes.

Kein Wunder, dass Oral-B die Marke ist, die Zahnärzte weltweit am häufigsten empfehlen. Tatsächlich sind wir sogar so davon überzeugt, dass die neue Zahnbürste **Oral-B Triumph** Sie begeistern wird, dass wir Ihnen dieses risikolose Angebot machen. Probieren Sie die **Oral-B Triumph** jetzt 30 Tage lang aus. Falls Sie nicht 100%ig zufrieden sind, erstatten wir Ihnen Ihr Geld vollständig zurück. Keine Fragen. Garantiert.

Für eine volle Rückerstattung schicken Sie bitte Ihr Handstück, Ersatzteile und das Ladeteil mit Ihrem Originalkassenbeleg an die untenstehende Adresse.

Deutschland:

Versandservice Leupold
Kennwort: «30 Tage Geld-zurück-Garantie»
Industriestraße 15
61191 Rosbach v. d. Höhe

Österreich:

Oppl - Mails&More
Kennwort: «30 Tage Geld-zurück-Garantie»
Doppelstrasse 2
3441 Baumgarten

Schweiz:

MS Mailservice AG
Kennwort: «30 Tage Geld-zurück-Garantie»
Postfach
9029 St. Gallen

Belgien:

DJS
«30 Tage Geld-zurück-Garantie»
Rue de la Brasserie, 2
5310 Eghezée

Für weitere Einzelheiten wenden Sie sich bitte an unsere telefonische Auskunft (siehe Seite 2), die Sie an den zugelassenen Oral-B Braun Kundendienst in Ihrer Nähe verweist.



¡Enhorabuena!

Acaba de adquirir el cepillo de dientes recargable tecnológicamente más avanzado de Oral-B.

Oral-B® Triumph™ le proporcionará los excelentes resultados de cuidado bucal que siempre ha deseado.

Oral-B Triumph cuenta con una innovadora tecnología de cepillado clínicamente probada que proporciona más limpieza y blancura a sus dientes.* Su avanzado cabezal Oral-B® FlossAction™ dispone de filamentos MicroPulse™ que penetran suavemente entre los dientes proporcionando una excelente limpieza interdental. Le dejará los dientes tan limpios que ni usted se lo creerá.

El cepillo **Oral-B Triumph** representa un importante avance en la tecnología del cepillado ya que posee las siguientes características:

- **Smart Technology**, una función interactiva que le proporciona información para obtener el máximo rendimiento de cepillado.
- **Innovadores cabezales** con una nueva tecnología de cepillado que le proporcionan una limpieza profunda de sus dientes y un excelente cuidado de sus encías.
- **Distintos métodos de cepillado** que le permiten personalizar su rutina de cepillado para cubrir sus necesidades específicas.
- **Un innovador cargador SmartPlug™** que convierte el cepillo **Oral-B Triumph** en un cepillo muy adecuado para los viajes.

El cepillo **Oral-B Triumph** ha sido desarrollado por Oral-B, el líder mundial en cepillos de dientes y la marca que más dentistas eligen para su uso personal.

Si tiene alguna pregunta acerca de cómo utilizar el nuevo cepillo **Oral-B Triumph**, visite nuestra página web www.oralb.com o llame a nuestra línea de atención al cliente (véase página 2).

Muchas gracias por haber elegido **Oral-B Triumph**.

Atentamente,

Bruce Cleverly
Presidente, Oral-B

Smart Technology ... Brilliant Results.™

* frente al cepillado con el cabezal FlexiSoft®, el cabezal para cepillos de dientes más vendido en todo el mundo



Oral-B Triumph ha sido cuidadosamente diseñado para ofrecerle a usted y a toda su familia una experiencia de cepillado única que combina seguridad y eficacia. Sin embargo, al utilizar aparatos eléctricos, deben tomarse ciertas precauciones básicas de seguridad. Lea atentamente las siguientes instrucciones antes de utilizar el cepillo.

Importante

- El cepillo **Oral-B Triumph** dispone de un cargador SmartPlug con una toma de corriente de bajo voltaje integrada Safety Extra. No sustituya ni manipule ningún componente. De lo contrario, existe el riesgo de electrocución. Compruebe periódicamente que el cargador SmartPlug no presenta daños. En caso de daños o de un mal funcionamiento del aparato, no lo use. Llévelo a un Servicio Técnico de Oral-B Braun.
- Este producto no está pensado para ser utilizado por niños menores de 3 años.
- Si se ha caído el producto, el cabezal debería ser sustituido antes del siguiente uso aunque no se aprecie daño visible.

Descripción del cepillo Oral-B Triumph

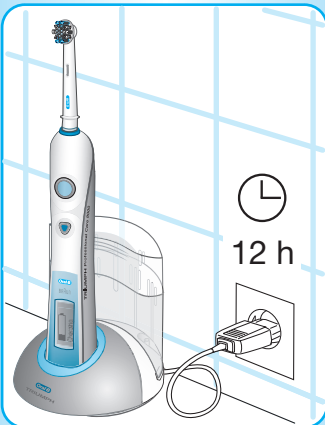
- a Cabezal Oral-B FlossAction
- b Botón de encendido/apagado
- c Botón de modo de cepillado
- d Mango
- e SmartDisplay
- f Cargador SmartPlug (incluye el anillo de carga y el SmartPlug)
- g Placa base
- h Estación base
- i Cubierta protectora
- j Cabezal ProBright™ (sólo modelo deluxe)

Un práctico estuche de viaje (sólo modelo deluxe) permite guardar el cepillo **Oral-B Triumph** y 2 cabezales Oral-B (excepto los cabezales del cepillo Oral-B CrossAction Power y del cepillo Oral-B Sonic Complete).

Conexión y carga

Oral-B Triumph tiene un mango resistente al agua, es seguro eléctricamente y ha sido diseñado para ser utilizado en el baño.

Para montar la estación base (h) como unidad de carga, primero deberá desmontar la placa base (g) (①, página 3). Coloque el anillo de carga en la estación base y monte la placa base tal y como se indica (② y ③, página 3). A continuación, introduzca la cubierta protectora (i) en la parte trasera de la estación base (véase diagrama ④, página 3).



- Conecte el SmartPlug a una toma de corriente y coloque el mango del cepillo (d) en la unidad de carga. Alternativamente, el cepillo **Oral-B Triumph** puede cargarse colocando el mango directamente en el anillo de carga mientras el cargador SmartPlug está conectado.
- Un símbolo de batería debería aparecer en el SmartDisplay. El símbolo de batería se irá llenando mientras el mango se esté cargando y en la pantalla aparezca «Cargar». Una vez el mango esté completamente cargado, el SmartDisplay indicará «Cargar comp». Cargue el aparato por lo menos durante 12 horas para poder utilizarlo durante aprox. 2 semanas.

Observación: si el símbolo de la batería no aparece inmediatamente, deje que el cepillo continúe cargándose. El símbolo aparecerá al cabo de 10–15 minutos.

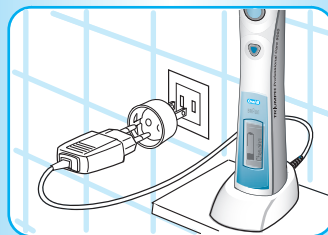
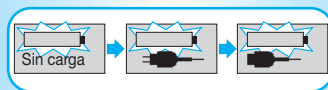
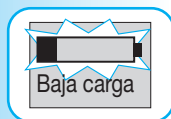
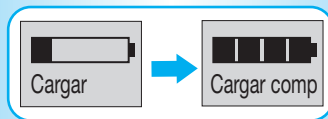
- Cuando la batería recargable tenga poca carga, desaparecerán las barras del símbolo de la batería y aparecerá en la pantalla el mensaje «Baja carga». El cepillo de dientes irá disminuyendo de velocidad y se parará. Es hora de recargar su cepillo **Oral-B Triumph**. Cuando la batería esté completamente descargada, en la pantalla se mostrará el mensaje «Sin carga». En este caso, será preciso cargar el cepillo durante 15 minutos para poder cepillarse durante 2 minutos.
- El mango puede colocarse siempre sobre la base para mantenerlo en óptimas condiciones. Es imposible que se sobrecargue.
- Para que la batería recargable mantenga su capacidad máxima en todo momento, desconecte la unidad de carga y descargue completamente el cepillo como mínimo cada 6 meses utilizándolo de forma normal.

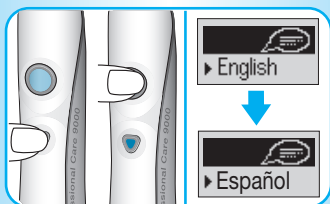
El cepillo **Oral-B Triumph** resulta muy práctico durante los viajes, ya que en el extranjero sólo se necesita el cargador compacto SmartPlug y un adaptador de corriente adecuado para recargarlo. El cargador SmartPlug se adapta automáticamente a cualquier voltaje en todo el mundo.

Para consultar las especificaciones eléctricas, lea la impresión que se encuentra en el cargador SmartPlug.

Cómo personalizar el cepillo Oral-B Triumph

Antes de empezar, puede programar su cepillo de dientes para adaptarse a sus necesidades específicas. El cepillo **Oral-B Triumph** dispone de una innovadora tecnología Smart que le permite seleccionar el idioma y el temporizador que le resulte más práctico.

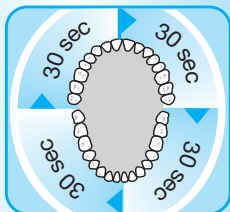




Seleccionar el idioma

El idioma por defecto en el cepillo **Oral-B Triumph** es el inglés. Si desea cambiar de idioma, proceda de la siguiente manera:

Pulse el botón de modo de cepillado (c) y manténgalo pulsado hasta que aparezca en la pantalla la palabra «English». Presionando ligeramente el botón de encendido/apagado (b) podrá desplazarse a través de los 13 idiomas disponibles. Para confirmar el idioma deseado, vuelva a pulsar ligeramente el botón de modo de cepillado. Esto lo llevará directamente al menú de selección de temporizador.



Seleccionar el temporizador

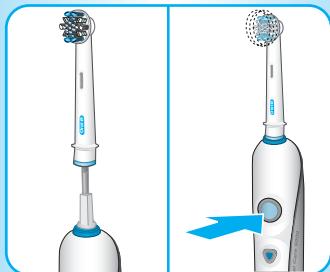
El «Temporizador de 2 minutos» le indicará con una larga señal acústica que se ha alcanzado el tiempo de cepillado de 2 minutos indicado por los dentistas. El «Temporizador Profesional» le ayuda a cepillar todos los cuadrantes de la boca por igual. Una corta señal acústica en intervalos de 30 segundos le indicará que debe cambiar al siguiente cuadrante de la boca. Una larga señal acústica le indicará que ya ha alcanzado el tiempo recomendado de dos minutos.



El temporizador activado por defecto en el cepillo **Oral-B Triumph** es el «Professional Timer». Si desea cambiar al «Temporizador de 2 minutos» una vez confirmado el idioma, pulse el botón de encendido/apagado para cambiar la configuración. A continuación, pulse el botón de modo de cepillado para confirmar la selección.

Cómo utilizar el cepillo Oral-B Triumph

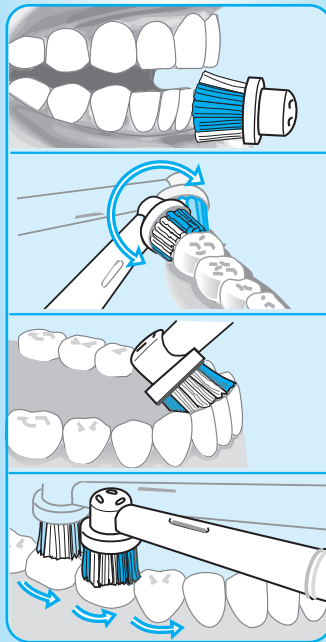
Coloque un cabezal Oral-B en el mango. Puede utilizar cualquier tipo de dentífrico. Para evitar las salpicaduras, dirija el cepillo hacia sus dientes antes de conectar el aparato.



Técnica de cepillado

- Coloque el cabezal sobre los dientes y muévalo suavemente de un diente a otro.
- Mantenga el cabezal sobre el diente durante unos segundos antes de pasar al siguiente.
- Cepille también las encías y los dientes (primero, la parte interior; después, la parte exterior y, por último, la superficie de masticación).
- No presione demasiado ni haga movimientos manuales con el cepillo, simplemente deje que sea el cabezal quien haga todo el trabajo.

Para ayudarle a obtener unos óptimos resultados de cepillado, el cepillo **Oral-B Triumph** tiene un sistema de control de la presión que le asegura que se ejerce el grado de presión correcto. Este sistema ayuda a proteger sus encías del cepillado excesivo y permite que su cepillo de dientes pueda trabajar con facilidad. Si se aplica demasiada presión, el movimiento de oscilación del cabezal continuará, pero la vibración se parará. Además de notar el cambio, el sonido que usted oírá también será diferente.



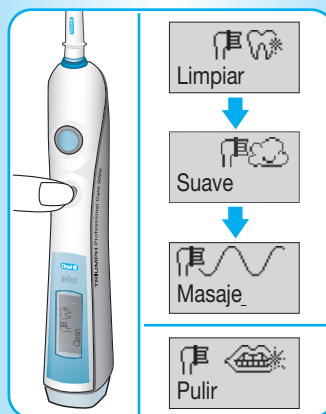
Modos de cepillado

El cepillo **Oral-B Triumph** ofrece distintos modos de cepillado para las diversas necesidades de cuidado bucal:

- «Limpiar» – Excelente limpieza bucal.
- «Suave» – Limpieza suave y a la vez profunda para las zonas más sensibles.
- «Masaje» – Suave estimulación de las encías.
- «Pulir» (sólo modelo deluxe) – Excelente pulido y blanqueado natural para uso diario u ocasional.

Cómo pasar de un modo de cepillado a otro:

- El cepillo **Oral-B Triumph** se inicia automáticamente en el modo «Limpiar» al pulsar el botón de encendido/apagado.
- Para pasar del modo «Limpiar» al modo «Suave», pulse una vez el botón de modo de cepillado.
- Si desea pasar al modo de «Masaje», vuelva a pulsar el botón de modo de cepillado y deje que el cabezal vibre sobre la línea de las encías.
- El modo «Pulir» (sólo modelo deluxe) alcanza su máxima eficacia si se utiliza junto con el cabezal ProBright. Una vez colocado el cabezal ProBright, pulse el botón de encendido/apagado y su cepillo de dientes se iniciará automáticamente en el modo «Pulir» (véase «Cabezales»).
- Para regresar de cualquier otro modo al modo de «Limpiar», pulse el botón de modo de cepillado y manténgalo presionado.
- Para apagar su cepillo eléctrico, pulse el botón de encendido/apagado.



A small square icon with a white background and a grey border. Inside, there is a simple smiley face with two dots for eyes and a curved line for a mouth. To the right of the smiley face, the text '2:00' is displayed in a bold, black, sans-serif font.

Durante el cepillado, la pantalla SmartDisplay le indica el modo de cepillado que usted ha seleccionado, seguido del tiempo de cepillado real. Una vez finalizado el cepillado, aparecerá en la pantalla el tiempo de cepillado total durante 30 segundos antes de que vuelva a aparecer el nivel de carga de la batería. Para acceder directamente a la pantalla de nivel de carga de la batería, puede borrar el tiempo de cepillado pulsando el botón de modo de cepillado.

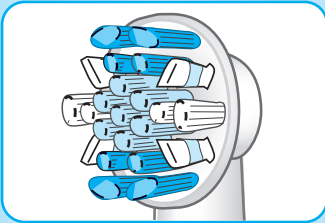
Los primeros días que utilice el cepillo **Oral-B Triumph**, sus encías pueden sangrar ligeramente. En general, el sangrado debería cesar al cabo de unos pocos días. Si persistiese más de 2 semanas, consulte a su dentista o higienista dental. Si tiene los dientes o encías sensibles, Oral-B le recomienda utilizar el modo «Suave».

Cabezales

Los cabezales Oral-B FlossAction y ProBright contienen un «smart chip» que se comunican con otro chip que hay integrado en el mango del cepillo **Oral-B Triumph**. El «smart chip» trabaja para usted, seleccionando automáticamente el modo de cepillado adecuado para el cabezal montado. No obstante, puede seleccionar otros modos de cepillado para personalizar su rutina diaria.

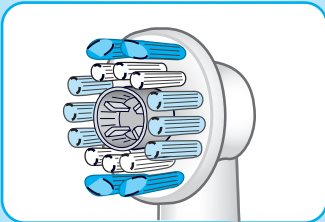
Cabezal Oral-B FlossAction

El cabezal Oral-B FlossAction se recomienda para la limpieza diaria profunda. Sus filamentos MicroPulse le permiten limpiar con profundidad las zonas interdentales de difícil acceso, eliminando la placa más oculta. Los filamentos exteriores del cabezal rodean cada uno de los dientes para lograr una eliminación completa de la placa.



Cabezal ProBright (sólo modelo deluxe)

El cabezal ProBright está indicado para el abrillantado diario u ocasional. Cuenta con una copa abrillantadora inspirada en los dentistas que elimina las manchas de café, té o tabaco y blanquea sus dientes de forma efectiva.



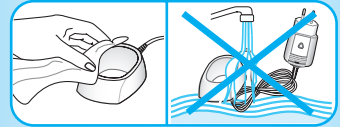
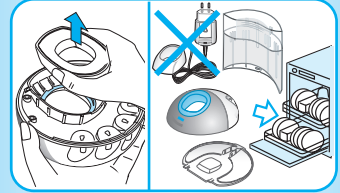
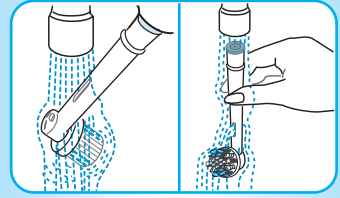
No recomendamos utilizar los cabezales ProBright u Oral-B FlossAction en caso de llevar aparatos de ortodoncia. El cabezal Oral-B Ortho ha sido especialmente diseñado para limpiar las zonas que se encuentran alrededor de los aparatos de ortodoncia y puede utilizarse con el cepillo Oral-B Triumph.

A small square icon with a white background and a grey border. Inside, the text 'Sustituir cabezal' is written in a bold, black, sans-serif font.

El cepillo **Oral-B Triumph** dispone de una tecnología Smart que le recuerda cuándo debe sustituir el cabezal para obtener óptimos resultados. Los dentistas recomiendan cambiar el cabezal cada tres meses. Tan pronto como su cabezal Oral-B FlossAction u ProBright haya sobrepasado el tiempo de utilización recomendado, la pantalla SmartDisplay se lo indicará con el mensaje «Sustituir cabezal». Sustituya el cabezal para obtener unos óptimos resultados de cepillado. Si nota un desgaste inusual en el cabezal antes de que aparezca el mensaje «Sustituir cabezal», cámbielo inmediatamente.

Consejos de limpieza

- Después del cepillado, enjuague bien el cabezal del cepillo con agua corriente.
- Desmonte el cabezal del mango y enjuague ambas partes por separado con agua corriente. Seque ambas partes antes de colocar el mango en la unidad de carga.
- Antes de limpiar la unidad de carga, asegúrese de desmontarla. El anillo de carga y el cargador SmartPlug **no** deben introducirse en el lavavajillas. Sin embargo, todas las demás piezas (estación base, placa base y cubierta protectora) pueden lavarse en el lavavajillas.
- De vez en cuando puede limpiar el anillo de carga y el SmartPlug con un paño húmedo. El cargador SmartPlug no se debe sumergir en el agua bajo ningún concepto.



Sujeto a modificaciones sin previo aviso.

Este producto cumple con las normas de Compatibilidad Electromagnética (CEM) establecidas por la Directiva Europea 89/336/EEC y las Regulaciones para Bajo Voltaje (73/23 EEC).



Este producto contiene baterías recargables. Para preservar el medio ambiente, no tire el producto directamente a la basura cuando finalice su vida útil. Puede dejarlo en un Servicio Técnico de Oral-B Braun o en uno de los puntos de recogida de su país previstos para tal fin.



Garantía

Aseguramos dos años de garantía desde el día de la compra del producto. Dentro del período de garantía solucionaremos sin ningún cargo cualquier defecto resultante de fallos en el material y / o en la fabricación. Esto lo haremos, dependiendo del caso, reparando la unidad ó reemplazándola por una nueva.

Esta garantía es aplicable a todos los países en los que se vendan los productos Braun.

Esta garantía no cubre los desperfectos causados en los siguientes casos: Uso inapropiado, desgaste normal por uso ó uso negligente del mismo. La garantía se invalida si la reparación es llevada a cabo por personas no autorizadas ó por el uso de elementos que no sean Braun.

Para acceder al servicio durante el período de garantía, por favor entregue ó envíe su cepillo completo así como la factura a un servicio post venta autorizado Braun.

El reto de 30 días

¡Acepte el desafío! ¡Sienta la diferencia que supone utilizar un cepillo **Oral-B Triumph**!

El cepillo **Oral-B Triumph** es el cepillo de dientes recargable tecnológicamente más avanzado de Oral-B y le proporciona unos excelentes resultados de limpieza y blanqueamiento natural, a la vez que protege las encías y da un mayor frescor a la boca.

No es extraño que Oral-B sea la marca más elegida por los dentistas de todo el mundo para su uso personal. De hecho, estamos tan convencidos de que el nuevo cepillo **Oral-B Triumph** le encantará que le hacemos esta propuesta sin ningún compromiso por su parte.

Pruebe el cepillo **Oral-B Triumph** durante 30 días. Si no está totalmente satisfecho, le devolveremos su dinero. Sin hacerle ninguna pregunta. Garantizado.

Para su reembolso, por favor devuelva el cepillo, los recambios y la base de carga en su caja original junto al ticket de compra a la siguiente dirección:

España:

Apartado de Correos 46.405

Atención: «Garantía de reembolso 30 días»

Madrid 28080

Para más detalles, llame a nuestra línea de atención (véase página 2) para informarse del Servicio Técnico Oral-B Braun autorizado más próximo a su domicilio.





Parabéns!

Escolheu a escova de dentes recarregável com a tecnologia mais avançada da Oral-B. **Oral-B® Triumph™** proporcionar-lhe-á na higiene oral o excelente resultado que desde há muito desejava.

Oral-B Triumph dispõe de uma nova e inovadora tecnologia de escovas, clinicamente comprovada, para a obtenção de dentes mais cuidados e brancos.* A avançada escova de dentes Oral-B® FlossAction™ com a acção dos filamentos MicroPulse™ que suavemente penetram entre os dentes para uma extraordinária limpeza interdentária. Irá sentir os seus dentes incrivelmente limpos.

Oral-B Triumph representa um avanço significativo na tecnologia de cuidados de higiene dentária integrando os seguintes características:

- **Smart Technology**, uma característica interactiva que lhe dá informação de forma a maximizar a performance na limpeza dos seus dentes.
- **Cabeçais inovadores** com a nova tecnologia de escovagem que proporciona uma limpeza intensa dos seus dentes e um cuidado intensivo das gengivas.
- **Diferentes Modos de Limpeza** permitem adequar a rotina de limpeza para a satisfação das suas necessidades individuais.
- **O dispositivo de carga SmartPlug™**, de características inovadoras, torna a **Oral-B Triumph** uma escova eléctrica adequada às suas viagens.

Oral-B Triumph é-lhe oferecida pela Oral-B, líder mundial em escovas eléctricas e a marca que mais dentistas usam em todo o mundo.

Caso tenha algumas dúvidas sobre como utilizar a nova escova de dentes **Oral-B Triumph**, visite por favor o nosso site em www.oralb.com ou contacte a linha de atendimento ao consumidor do seu país (consulte por favor a pág. 2).

Agradecemos que tenha dado preferência à **Oral-B Triumph**.

Cordialmente,
Bruce Cleverly
Presidente, Oral-B

Smart Technology ... Brilliant Results.™

* vs. limpeza com a escova FlexiSoft®, a escova de dentes Nº1 mais vendida em todo o mundo

Oral-B Triumph foi cuidadosamente desenvolvida para lhe oferecer a si e à sua família uma experiência de escovagem nova e única, simultaneamente segura e eficaz. No entanto, sempre que utilizar um produto eléctrico deve respeitar algumas regras básicas de segurança. Por favor leia atentamente as instruções seguintes antes de utilizar este produto.

Importante

- A **Oral-B Triumph** dispõe de um dispositivo SmartPlug com uma unidade de alimentação de segurança de muito baixa tensão (Safety Extra Low Voltage). Não modifique ou manipule nenhum dos componentes que a integram. Caso contrário correrá risco de electrocussão. Verifique regularmente se o dispositivo SmartPlug não se encontra danificado. Um dispositivo danificado ou com defeito de funcionamento não deve ser mais utilizado. Dirija-se a um Centro de Assistência Técnica Braun.
- O uso deste produto não é recomendado a crianças com idade inferior a três anos.
- No caso do produto cair, substitua a cabeça da escova, mesmo que esta não apresente danos visíveis.

Descrição da Oral-B Triumph

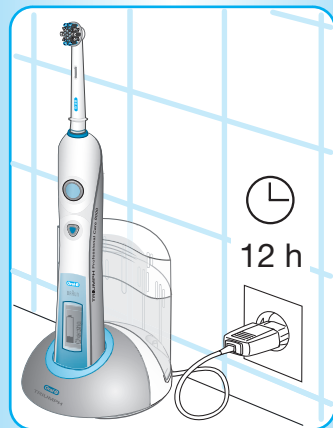
- a Cabeçal Oral-B FlossAction
- b Botão ligar/desligar
- c Botão de Comutação do Modo
- d Cabo da escova
- e SmartDisplay
- f Dispositivo de Carga SmartPlug (inclui anel de carga e o dispositivo SmartPlug)
- g Base de suporte
- h Base de carregamento
- i Capa de protecção
- j Cabeçal ProBright™ (só nos modelos deluxe)

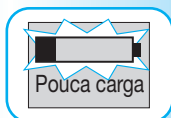
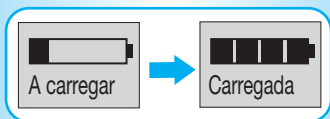
A caixa de viagem (só nos modelos deluxe) guarda a escova eléctrica **Oral-B Triumph** e duas recargas (excepto para recargas Oral-B CrossAction Power e Oral-B Sonic Complete).

Ligação e carregamento

Oral-B Triumph é composta por um cabo à prova de água, sendo electricamente segura e pode ser usada na casa de banho sem qualquer receio.

Para montagem da base de carregamento (h) a uma tomada eléctrica deve primeiro desmontar a base de suporte (g) (①, pág. 3). Coloque o anel de carga no interior da base de carregamento e reponha a base de suporte como se indica (② e ③, pág. 3). Coloque em seguida a capa de protecção (i) na parte de trás da base de carregamento (ver diagrama ④, pág. 3).





- Conecte o SmartPlug a uma tomada de corrente eléctrica e coloque o cabo da escova da escova de dentes (d) na unidade de carga. Por alternativa, a **Oral-B Triumph** pode ser carregada colocando o cabo da escova directamente no anel de carga sempre que o SmartPlug se encontre conectado.
- O símbolo da bateria aparece visualizado no SmartDisplay. Durante a carga do cabo da escova, o símbolo da bateria visualizará este processo, estando indicado no display «A carregar». Logo que o cabo da escova se encontrar completamente carregado surgirá no SmartDisplay a indicação «Carregada». A carga completa terá a duração de 12 horas e permitirá uma utilização regular durante aproximadamente duas semanas.

Nota: Se o símbolo da bateria não aparecer imediatamente, continue o processo de carga. Este aparecerá passados 10 a 15 minutos.

- Quando o nível de energia da bateria recarregável estiver baixo, as barras que compõem o símbolo da bateria desaparecerão, surgindo a indicação «Pouca carga». A sua escova de dentes funcionará cada vez mais lentamente, até parar. Chegou o momento de recarregar a **Oral-B Triumph**. A indicação «Sem carga» será visualizada quando a bateria se encontrar completamente descarregada. Necessitará de 15 minutos para uma recarga que permita a utilização da escova de dentes durante 2 minutos.
- Para uma utilização diária, o cabo da escova pode permanecer na base de carregamento de modo a manter a escova sempre carregada. Não existe risco de sobrecarga.
- Para manter a capacidade máxima da bateria recarregável, desligue a base de carregamento da corrente e descarregue completamente a carga da escova, usando-a normalmente. Deverá fazê-lo, pelo menos, de 6 em 6 meses.

Oral-B Triumph é adequado para viajar por necessitar apenas do dispositivo de carga compacto SmartPlug e um adaptador de viagem, próprio para as tomadas de corrente de países estrangeiros. O dispositivo SmartPlug ajusta-se automaticamente à tensão de corrente usada em qualquer país do mundo.

Especificações eléctricas, ver etiqueta no SmartPlug.

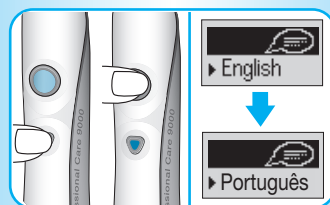
Personalização da Oral-B Triumph

Antes de começar a usá-la, poderá programar a sua escova de dentes de modo a satisfazer as suas preferências particulares. **Oral-B Triumph** dispõe de uma tecnologia inteligente inovadora que lhe permite seleccionar o idioma e o temporizador que mais preferir.

Selecione o seu idioma

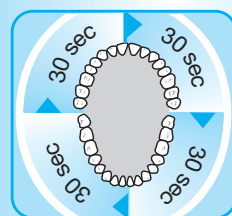
Oral-B Triumph vem com o idioma inglês pré-seleccionado. Caso deseje seleccionar um outro idioma proceda como se indica a seguir:

Mantenha pressionado o botão de comutação de modo (c) até aparecer no display «English». Pressionando ligeiramente o botão ligar/desligar (b) poderá escolher entre 13 idiomas diferentes. Para confirmar a selecção do idioma escolhido, volte a pressionar ligeiramente o interruptor de comutação de modo. Com isso passará directamente para o menu de selecção do temporizador.



Selecione o seu Temporizador

O «Temporizador de 2 Minutos» indica através de um longo sinal acústico intermitente o fim do período de 2 minutos de escovagem recomendados pelo dentista. O «Temporizador Profissional» ajuda-o nos cuidados bucais de todos os quatro quadrantes por tempo igual, indicando através de um curto sinal acústico intermitente em intervalos de 30-segundos que é altura de passar para o próximo quadrante, seguido de um sinal acústico prolongado quando for alcançado o limite de dois minutos recomendados.



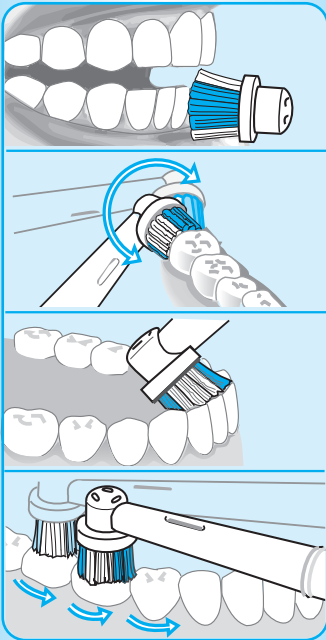
Oral-B Triumph vem com o «Temporizador Profissional» pré-seleccionado. Se desejar seleccionar o «Temporizador de 2 Minutos» depois de ter confirmado a selecção do idioma, pressione simplesmente o botão ligar/desligar para alterar esta opção. Pressione em seguida o botão de comutação de modo para confirmar a sua selecção.



Como usar a Oral-B Triumph

Introduza a cabeça da escova Oral-B na ponta do cabo da escova. Pode usar qualquer tipo de pasta dentífrica. Para evitar salpicos leve a escova à boca antes de pressionar o botão para on.





Técnica de escovagem

- Conduza a cabeça da escova lentamente dente por dente.
- Mantenha a escova em cada dente durante alguns segundos antes de mudar para o dente seguinte.
- Escove as gengivas ao mesmo tempo que escova os dentes, primeiro na superfície exterior, depois na superfície interior e, finalmente, nas superfícies de mastigação.
- Não pressione demasiado nem esfregue. Deixe a escova fazer todo o trabalho.

Para o ajudar a obter os melhores resultados de escovagem, a **Oral-B Triumph** dispõe de um sistema de controlo de pressão, que assegura que é exercida a pressão certa. Este sistema ajuda a proteger as suas gengivas de uma escovagem agressiva e torna a escova fácil de utilizar. Se for aplicada demasiada pressão, os movimentos oscilatórios da cabeça continuam, mas os movimentos de pulsação cessarão. Além de o poder sentir, pode também ouvir esta diferença.

Modos de escovagem

Oral-B Triumph oferece diferentes modos de escovagem, variando de acordo com as necessidades da higiene oral:

- «Limpar» – Higiene oral intensiva.
- «Suave» – Higiene oral de aplicação em áreas sensíveis.
- «Massajar» – Estimulação suave das gengivas.
- «Polir» (só nos modelos deluxe) – Polimento excepcional e brancura natural, para uso esporádico ou quotidiano.

Como proceder à comutação entre os diferentes modos:



- **Oral-B Triumph** arranca automaticamente no modo «Limpar» quando se pressiona o interruptor ligar/desligar.
- Para passar do modo «Limpar» para «Suave» pressione só uma vez o botão de comutação de modo.
- Se desejar passar para o modo «Massajar» pressione novamente o botão de comutação de modo e deixe a escova emitir pulsações sobre a linha das gengivas.
- O modo de actuação «Polir» (só nos modelos deluxe) será mais eficaz quando usar uma escova ProBright. Logo que a escova ProBright se encontre montada, pressione o botão ligar/desligar e a sua escova de dentes entra automaticamente em acção no modo «Polir» (ver s.f.f. «Escovas»).
- Para regressar ao modo «Limpar» a partir de qualquer outro modo activo, mantenha pressionado o botão de comutação de modo.
- Para desligar a sua escova de dentes, pressione o botão ligar/desligar.

Durante a escovagem, o SmartDisplay indica qual o modo de funcionamento seleccionado seguido de indicação do actual tempo de limpeza. Quando terminar de escovar os dentes, o tempo total de actuação será visualizado durante 30 segundos, antes do display regressar à indicação de carga da bateria. Para passar directamente para o indicador de carga da bateria poderá apagar o display de indicação do tempo de actuação pressionando para isso o botão de comutação de modo.

Nos primeiros dias de utilização da **Oral-B Triumph**, pode acontecer que as gengivas sangrem ligeiramente. Geralmente, este sintoma deve parar após alguns dias. Se persistir após 2 semanas, deverá consultar o seu dentista ou higienista. Se tiver dentes e gengivas sensíveis, Oral-B recomenda o uso do modo de escovagem «Suave».

Escovas

As escovas Oral-B FlossAction e ProBright dispõem de um «smart chip» para comunicar com a electrónica no interior do cabo da escova da **Oral-B Triumph**. O «smart chip» funciona individualmente, comutando automaticamente para o apropriado modo de escovagem, correspondente às características da escova instalada. Apesar disso poderá, no entanto, seleccionar outro programa de escovagem adequado aos seus hábitos.

Cabeçal Oral-B FlossAction

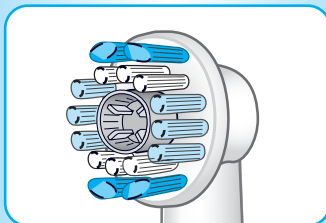
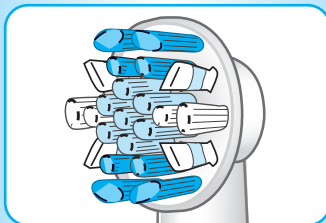
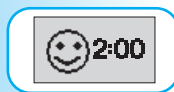
O cabeçal Oral-B FlossAction está recomendado para o cuidado oral diário intenso. A acção característica dos filamentos MicroPulse, atingindo as áreas entre os dentes de mais difícil acesso, remove a placa bacteriana nos pontos mais recônditos de forma suave. Os filamentos periféricos envolvem cada dente, favorecendo a remoção completa e eficaz da placa bacteriana.

Cabeçal ProBright (só nos modelos deluxe)

O cabeçal ProBright está indicado para polir os seus dentes de forma ocasional ou diariamente. Com a forma de taça polidora inspirada nos modelos utilizados pelos dentistas, remove as manchas de café, chá e tabaco e favorece o aparecimento de um brilho efectivo.

Não recomendamos o uso da escova ProBright ou Oral-B FlossAction em aparelhos de ortodontia. A escova Oral-B Ortho foi especialmente concebida para limpeza em redor dos aparelhos de ortodontia e pode ser utilizada com o modelo de escova de dentes Oral-B Triumph.

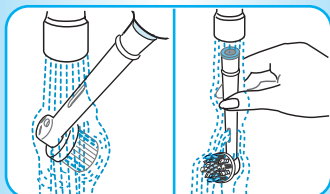
Oral-B Triumph incorpora uma Tecnologia Inteligente (Smart Technology) que o ajuda a lembrar quando deve substituir a sua escova de dentes para obtenção de resultados óptimos. Dentistas recomendam a substituição da escova cada três meses. Logo que o cabeçal Oral-B FlossAction ou ProBright tenham ultrapassado o período de utilização recomendado



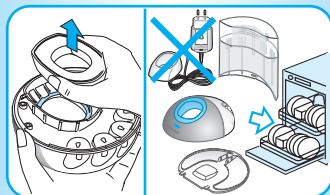
Substituir
recarga

aparecerá no SmartDisplay a mensagem «Substituir recarga». Substitua-a por uma nova escova de modo a conseguir os melhores resultados de escovagem. Caso verifique um desgaste extraordinário antes de aparecer a mensagem «Substituir recarga» substitua imediatamente a escova usada.

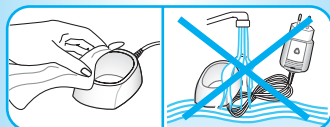
Recomendações de limpeza



- Depois de escovar os dentes lave o cabeçal cuidadosamente com água corrente.
- Separe a escova do cabo da escova e lave ambas as peças separadamente com água corrente. Seque-as antes de colocar o cabo da escova na unidade de carga.



- Antes de limpar a unidade de carga assegure-se de que procedeu primeiro à sua desmontagem. O anel de carga e o SmartPlug não deverão nunca ser lavados na máquina de lavar loiça. No entanto, todos os outros elementos (estação, base de suporte e capa protectora) estão protegidos contra a acção da água.



- De tempos a tempos poderá também limpar o anel de carga e o SmartPlug usando um pano húmido. O dispositivo de carga SmartPlug não deverá nunca entrar em contacto com a água.

Sujeito a alterações sem aviso prévio.

Este aparelho cumpre com a directiva EMC 89/336/EEC e com a Regulamentação de Baixa Voltagem (73/23 EEC).



Este produto contém baterias recarregáveis. No entanto, com o objectivo de proteger o ambiente, no final da vida útil do produto, por favor, não o deite fora no lixo doméstico. Pode entregá-lo num Centro de Assistência da Braun ou num dos pontos de entrega aprovados para reciclagem, de acordo com a legislação local ou nacional.



Garantia

Os nossos produtos dispõem de uma garantia de 2 anos após a data da aquisição. Qualquer defeito do aparelho imputável, quer aos materiais, quer ao fabrico, que torne necessário reparar, substituir peças ou trocar de aparelho, dentro do período de garantia não terá custos adicionais.

Esta garantia é extensível a todos os países onde este aparelho seja fornecido pela Braun ou pelo seu distribuidor licenciado.

Esta garantia não contempla: avarias provocadas por uso indevido, desgaste normal na utilização (especialmente no que concerne às recargas) bem como defeitos que causem diminuição do seu valor ou do funcionamento do aparelho. Esta garantia torna-se inválida no caso das reparações serem efectuadas por pessoas não autorizadas ou quando sejam utilizadas peças ou acessórios não originais da Braun.

Em caso de reclamação, contemplada por esta garantia, entregue o aparelho completo ou envie-o, juntamente com o talão de compra original, para os Serviços de Assistência Técnica da Braun.

O desafio de 30 dias

Participe no desafio! Conheça a diferença **Oral-B Triumph!**

Oral-B Triumph é a escova de dentes de pilhas recarregáveis da Oral-B tecnologicamente mais avançada para uma excelente higiene oral, uma branqueamento natural, um cuidado intenso das gengivas e a revitalização da sua boca.

Não admira pois, que a Oral-B seja a marca mundialmente mais usada pelos próprios dentistas. De facto, estamos absolutamente convencidos de que irá apreciar a nova escova de dentes **Oral-B Triumph**, pelo que pomos assim ao seu dispor esta oferta promocional, sem risco nenhum para si.

Experimente a **Oral-B Triumph** durante 30 dias. Se não estiver 100% satisfeito, reembolsaremos o preço completo. Sem perguntar porquê. Garantido.

Para um reembolso total, devolva por favor o cabo da escova, o conjunto de substituíveis e a base de carregamento com o seu talão de compra original para a morada a seguir indicada.

Portugal:

«Garantia Satisfação 30 dias»

Apartado 1181

2781-801 Paço de Arcos

Para mais informações, contacte por favor a nossa Linha de Apoio ao Consumidor (ver pág. 2) para que lhe seja indicado o Centro de Assistência Técnica autorizado da Braun mais próximo de si.

