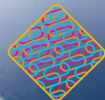


An Oral-B ProfessionalCare 9500 Triumph electric toothbrush is shown vertically, centered in the frame. The toothbrush has a white handle with blue accents and a blue and white brush head. It is positioned in a grey charging base. The background is a gradient of blue and white, with a yellow curved line sweeping across the middle. The text 'Oral-B PROFESSIONALCARE™ 9500 TRIUMPH™' is prominently displayed in the center, with 'TRIUMPH™' in a large, bold, blue font. Below it, the tagline 'SMART TECHNOLOGY...BRILLIANT RESULTS™' is written in a smaller, blue font. The Oral-B logo is visible on the handle and the base.

Oral-B PROFESSIONALCARE™ 9500
TRIUMPH™
SMART TECHNOLOGY...BRILLIANT RESULTS™



Smart
TECHNOLOGY™

powered
by **BRAUN**

Oral-B

English	4, 10, 83
Polski	11, 18, 83
Český	19, 26, 83
Slovenský	27, 34, 83
Magyar	35, 42, 83
Türkçe	43, 83
عربي	59, 50, 83
Русский	60, 67, 83
Українська	68, 74, 83
中文	76, 82, 83

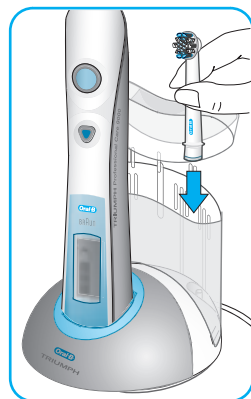
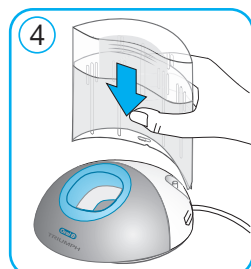
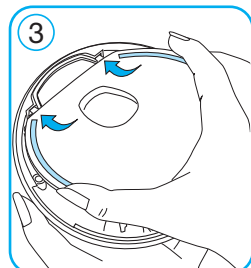
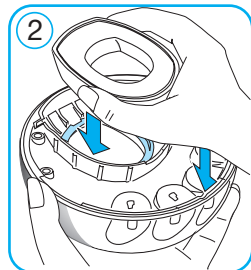
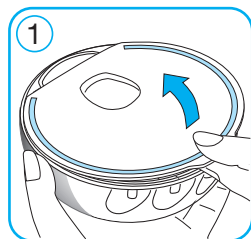
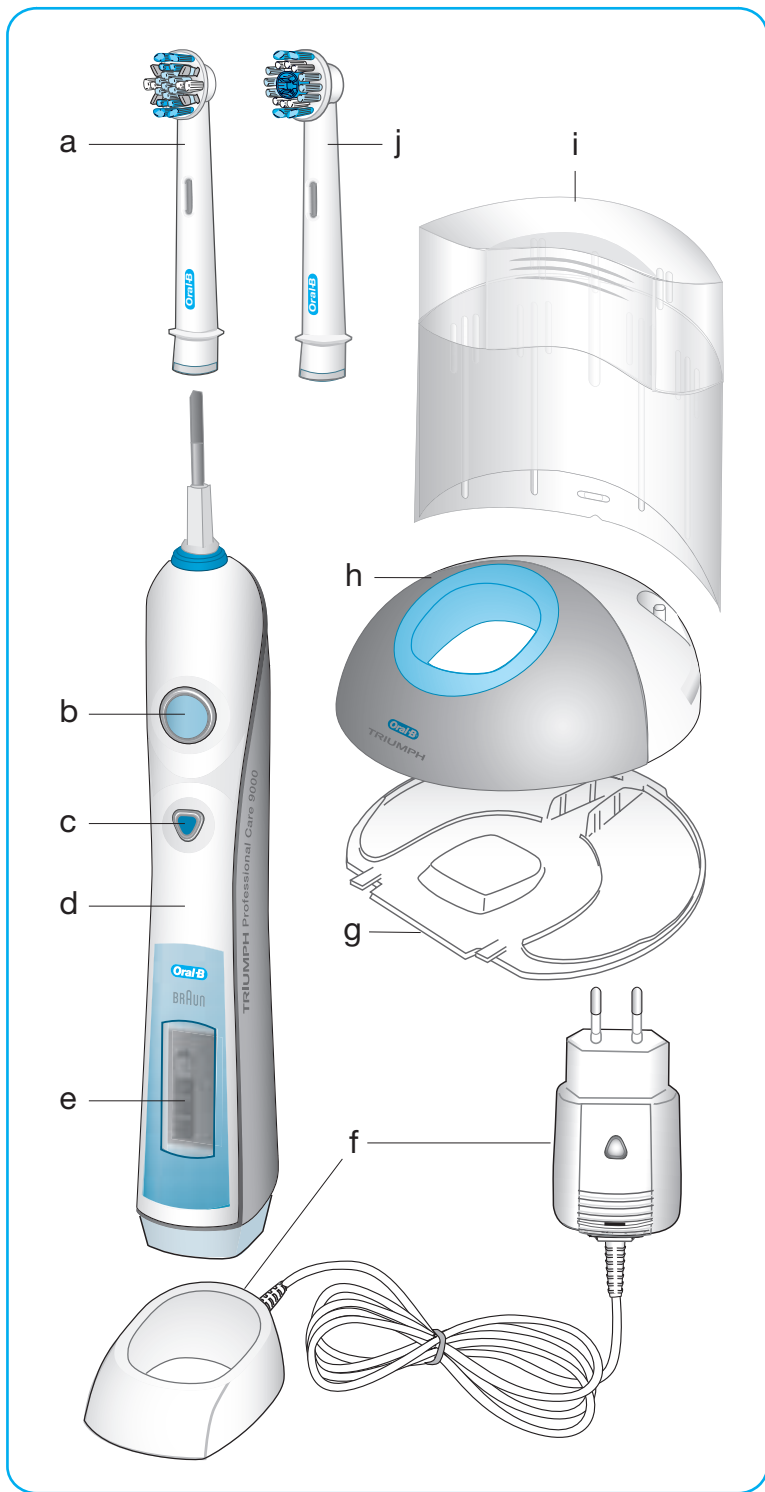


- (GB)** If you should require further assistance, please call our Consumer Service line.
0 800 73 11 792 (free call)
- (IRL)** **Helpline**
1 800 509 448 (free call)
- (CZ)** **Zelená linka**
00420-800-11-33-22
- (SK)** **Zelená linka**
00420-800-11-33-22
- (H)** **Információs vonal**
+36 (1) 801-3800
- (TR)** **Danışma Hattı**
0212-473-75-85
- (RUS)** **Телефонная помощь**
8-800-200-1444 (звонок бесплатный)
- (UA)** **Телефон допомоги**
38044 417 24 15

Internet:

www.oralb.com
www.braun.com

Type 3731





Congratulations!

You have chosen Oral-B's most technologically advanced rechargeable toothbrush. **Oral-B® Triumph™** will provide you with an outstanding oral care result you have been striving to achieve.

Oral-B Triumph has an innovative new brushing technology that is clinically proven to deliver cleaner and whiter teeth.* Its advanced Oral-B FlossAction brushhead features MicroPulse bristles that gently penetrate deep between teeth for an extraordinary interdental clean. It provides such an exceptional clean, you won't believe how great you feel about your teeth.

Oral-B Triumph is a significant advancement in brushing technology featuring the following:

- **Smart Technology**, an interactive feature that gives you feedback to maximize your brushing performance.
- **Innovative Brushheads** with new brushing technology provide thorough cleaning for your teeth and outstanding gum care.
- **Four different Brushing Modes** let you customize your brushing routine to address your specific needs.
- **An innovative SmartPlug charger** makes **Oral-B Triumph** convenient for traveling.

Oral-B Triumph is brought to you by Oral-B, the worldwide leader in toothbrushes and the brand more dentists use themselves.

If you have any questions about using the new **Oral-B Triumph** toothbrush, please visit our web site at www.oralb.com or contact our helpline (please see page 2).

Thank you for choosing
Oral-B Triumph.

Sincerely,

Bruce Cleverly
President, Oral-B

Smart Technology ... Brilliant Results.

* vs. brushing with FlexiSoft® brushhead, the #1 selling power toothbrush brushhead in the world

Oral-B Triumph has been carefully designed to offer you and your family a new and unique brushing experience that is both safe and effective. However, when using electrical products, basic safety precautions should always be followed. Please read carefully before use.

Important

- The **Oral-B Triumph** is provided with a SmartPlug with integrated Safety Extra Low Voltage power supply. Do not exchange or manipulate any part of it. Otherwise there is the risk of electric shock. Periodically check the SmartPlug for damage. A damaged or non-functioning appliance shall no longer be used. Take it to an Oral-B Braun Service Centre.
- This product is not intended for use by children under age three.
- If the product is dropped, the brushhead should be replaced before the next use even if no damage is visible.

Description of Oral-B Triumph

- a Oral-B FlossAction brushhead
- b On/off button
- c Brushing mode button
- d Handle
- e SmartDisplay
- f SmartPlug charger (includes charging ring and SmartPlug)
- g Base plate
- h Base station
- i Protective cover
- j ProBright™ brushhead

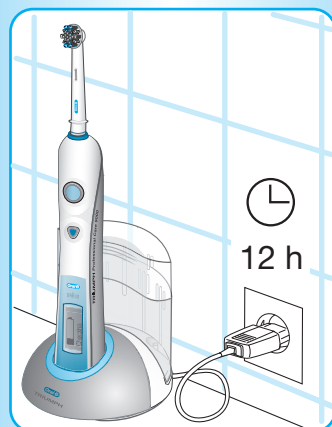
A convenient travel case holds the **Oral-B Triumph** handle and two Oral-B brushheads (except for Oral-B CrossAction Power and Oral-B Sonic Complete brushheads).

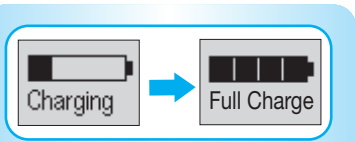
Connecting and charging

Oral-B Triumph has a waterproof handle, is electrically safe and is designed for use in the bathroom.

To assemble the base station (h) as a charging unit, detach the base plate (g) first (①, page 3). Place the charging ring into the base station and attach the base plate as shown (② and ③, page 3). Then insert the protective cover (i) on the back of your base station (see diagram ④, page 3).

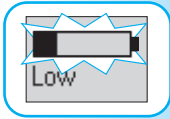
- Plug the SmartPlug into an electrical outlet and place the toothbrush handle (d) on the charging unit. Alternatively, **Oral-B Triumph** can be charged by placing the handle directly into the charging ring while the SmartPlug is plugged in.





- A battery symbol should appear in the SmartDisplay. The battery symbol will fill up while the handle is being charged and «Charging» will be displayed. When the handle is fully charged, the SmartDisplay shows «Full Charge». A full charge takes at least 12 hours and enables approximately two weeks of regular brushing.

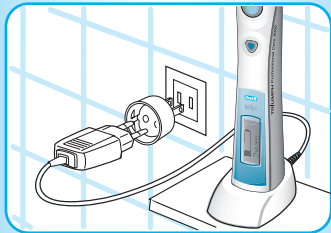
Please note: If the battery symbol is not displayed immediately, continue charging. It will appear in 10 – 15 minutes.



- When the rechargeable battery is low, the bars of the battery symbol will disappear and «Low» will be displayed. Your toothbrush will slow down and then stop. It is time to recharge **Oral-B Triumph**. When the battery is fully discharged, «Empty» is displayed. It will then need a 15-minute charge before you can use it for a 2-minute brushing.



- For everyday use, the toothbrush handle can be stored on the charging unit to maintain it at full power. There is no risk of overcharging the battery.
- To maintain the maximum capacity of the rechargeable battery, unplug the charging unit and fully discharge the handle by regular use at least every 6 months.



Oral-B Triumph is convenient for traveling because you only need the compact SmartPlug charger and an appropriate travel adapter for recharging in foreign countries. The SmartPlug automatically adapts to any voltage worldwide.

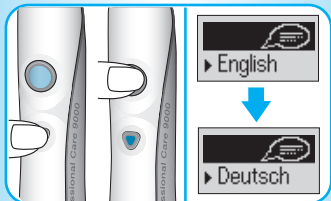
For electric specifications, see printing on the SmartPlug.

Personalizing Oral-B Triumph

Before getting started, you can program your toothbrush so that it meets your specific needs. **Oral-B Triumph** has innovative Smart Technology that lets you choose the language and the timer that works best for you.

Select your language

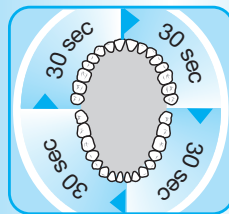
Oral-B Triumph comes with the English language activated. If you wish to switch to another language, proceed as follows: Press and hold the brushing mode button (c) until «English» is displayed. By briefly pressing the on/off button (b) you can scroll through 13 different languages. To confirm your desired language, briefly press the brushing mode button again. This will also lead you directly to the timer choice menu.



Select your timer

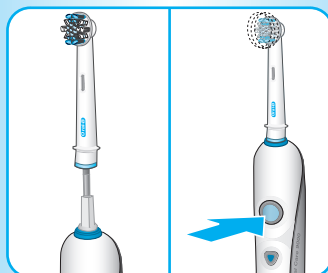
The «2 Minute Timer» indicates by a long stuttering sound when the dentist recommended 2-minute brushing time has been reached. The «Professional Timer» helps you brush all four quadrants of your mouth equally. It signals with a short stuttering sound at 30-second intervals that it is time to move to the next quadrant of your mouth, followed by a long stuttering sound when you reach the recommended two minute mark.

Oral-B Triumph comes with the «Professional Timer» activated. If you wish to switch to the «2 Minute Timer» after you have confirmed the language, simply press the on/off button to change the setting. Then press the brushing mode button to confirm your choice.



Using Oral-B Triumph

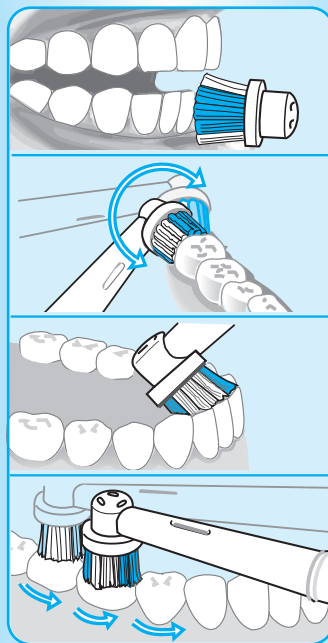
Attach an Oral-B brushhead to the handle. You can use any kind of toothpaste. To avoid splashing, guide the brushhead to your teeth before switching the appliance on.



Brushing technique

- Guide the brushhead slowly from tooth to tooth.
- Hold the brushhead in place for a few seconds before moving on to the next tooth.
- Brush the gums as well as the teeth, first the outsides, then the insides, finally the chewing surfaces.
- Do not press too hard or scrub, simply let the brush do all the work.

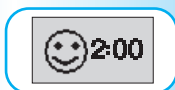
To help you get optimum brushing results, **Oral-B Triumph** has a pressure control feature to ensure that the right degree of pressure is applied. This helps protect your gums from excessive brushing and makes your toothbrush easy to operate. If too much pressure is applied, the oscillating movement of the brushhead will continue but the pulsation will stop. In addition to feeling the change, you can also hear a different sound.



Brushing modes

Oral-B Triumph offers four different brushing modes for varying oral care needs:

- «Clean» – Exceptional mouth cleaning.
- «Soft» – Gentle, yet thorough cleaning for sensitive areas.
- «Massage» – Gentle stimulation of gums.
- «Polish» – Exceptional polishing and natural whitening for occasional or everyday use.



How to switch between brushing modes:

- **Oral-B Triumph** automatically starts in the «Clean» mode when pressing the on/off button.
- To shift from the «Clean» to the «Soft» mode, press the brushing mode button once.
- If you wish to switch to the «Massage» mode, press the brushing mode button again and let the brushhead pulse against your gum line.
- The «Polish» mode is best used with a ProBright brushhead. Once the ProBright is attached, press the on/off button and your toothbrush automatically starts in the «Polish» mode (please see «Brushheads»).
- To return from any other mode to the «Clean» mode, press and hold the brushing mode button.
- To turn your brush off, press the on/off button.

During brushing, the SmartDisplay shows the brushing mode you have selected, followed by your actual brushing time. When you finish brushing, the total brushing time will be displayed for 30 seconds before the display switches back to the battery charge level. To directly get to the battery charge level display, you can clear the brushing time display by pushing the brushing mode button.

In the first few days of using **Oral-B Triumph**, your gums may bleed slightly. In general, bleeding should stop after a few days. Should it persist after 2 weeks, please consult your dentist or hygienist. If you have sensitive teeth and gums, Oral-B recommends using the «Soft» mode.

Brushheads

The Oral-B FlossAction and ProBright brushheads contain a «smart chip» to communicate with the electronics inside the **Oral-B Triumph** handle. The «smart chip» works for you, automatically switching to the appropriate brushing mode for the attached brushhead. Nevertheless, you can select other brushing modes to customize your routine.

Oral-B FlossAction brushhead

The Oral-B FlossAction brushhead is recommended for everyday deep cleaning. It features MicroPulse bristles that get deep in hard-to-reach areas between your teeth, gently removing hidden plaque. The brushhead's outer bristles surround each tooth, providing exceptional overall plaque removal.

ProBright brushhead

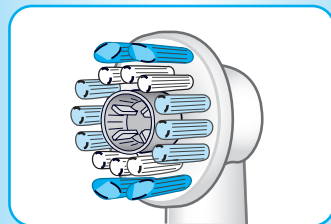
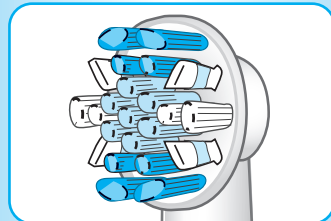
The ProBright brushhead is for occasional or everyday polishing. It features a dentist-inspired polishing cup to remove stains from coffee, tea and tobacco for effective brightening.

We do not recommend using the ProBright or Oral-B FlossAction brushhead with braces. The Oral-B Ortho brushhead is specifically designed to clean around braces and wires and can be used with the Oral-B Triumph.

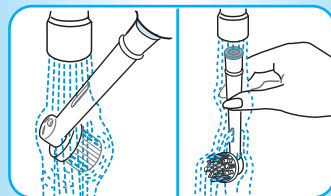
Oral-B Triumph has Smart Technology that helps you remember when to replace your brushhead to get outstanding results. Oral-B recommends that you change your brushhead every three months. As soon as your Oral-B FlossAction or ProBright brushhead has surpassed the recommended usage, the SmartDisplay shows «Replace Brushhead». Replace with a new brushhead to get outstanding brushing results. If you notice unusual wear before receiving the «Replace Brushhead» message, replace your brushhead immediately.

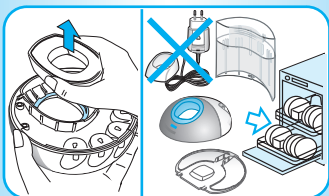
Cleaning recommendations

- After brushing, rinse your brushhead thoroughly under running water.
- Remove the brushhead from the handle and clean both parts separately under running water. Then wipe them dry before you put the handle on the charging unit.

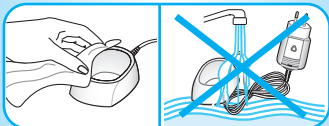


Replace
Brushhead





- Before cleaning your charging unit, make sure you disassemble it first. **The charging ring and the SmartPlug should never be placed in the dishwasher.** However, all other parts (base station, base plate and protective cover) are dishwasher-safe.



- From time to time, you can also clean the charging ring and the SmartPlug with a damp cloth. The SmartPlug charger should never be placed in water.

Subject to change without notice.

This product conforms to the European Directives EMC 89/336/EEC and Low Voltage 73/23/EEC.



This product contains rechargeable batteries. In the interest of protecting the environment, please do not dispose of the product in the household waste at the end of its useful life. Disposal can take place at an Oral-B Braun Service Centre or at appropriate collection points provided in your country.



Guarantee

We grant 2 years guarantee on the product commencing on the date of purchase. Within the guarantee period we will eliminate, free of charge, any defects in the appliance resulting from faults in materials or workmanship, either by repairing or replacing the complete appliance as we may choose. This guarantee extends to every country where this appliance is supplied by Braun or its appointed distributor.

This guarantee does not cover: damage due to improper use, normal wear or use, especially regarding the brushheads, as well as defects that have a negligible effect on the value or operation of the appliance.

The guarantee becomes void if repairs are undertaken by unauthorised persons and if original Braun parts are not used.

To obtain service within the guarantee period, hand in or send the complete appliance with your sales receipt to an authorised Oral-B Braun Service Centre.

For UK only:

This guarantee in no way affects your rights under statutory law.

Gratulacje!

Właśnie wybrałeś najbardziej technologicznie zaawansowaną elektryczną szczoteczkę do zębów firmy Oral-B. **Oral-B® Triumph™** pozwoli Ci osiągnąć niezwykle wyniki higieny jamy ustnej, do których zawsze dążyłeś.

Oral-B Triumph wykorzystuje innowacyjną technologię szczotkowania, która podczas prób klinicznych wykazała lepsze czyszczenie i wybielanie zębów*. W końcówce Oral-B FlossAction zastosowane zostały włókna MicroPulse, które delikatnie i dokładnie czyszczą powierzchnię między zębami. Efekt jest wyjątkowy i sprawi, że poczujesz się zadowolony z higieny Twoich zębów.

Oral-B Triumph jest znaczącym postępowaniem w technologii szczotkowania i wyróżnia się następującymi cechami:

- **Smart Technology**, interaktywna technologia, która przekazuje komentarze i uwagi pozwalające na polepszenie techniki szczotkowania
- **Innowacyjne końcówki** wraz z nową technologią szczotkowania zapewniają dokładne czyszczenie zębów i dbają o dobry stan dziąseł
- **Cztery różne tryby szczotkowania** pozwolą Ci dostosować szczotkowanie do Twoich indywidualnych potrzeb
- **Innowacyjna ładowarka SmartPlug** sprawia, iż szczoteczka **Oral-B Triumph** jest bardzo praktyczna i wygodna w podróży.

Oral-B Triumph to produkt marki Oral-B, światowego lidera w produkcji szczoteczek elektrycznych oraz marka najczęściej używana przez dentystów.

Jeżeli masz jakiegokolwiek pytania, bądź wątpliwości, dotyczące używania szczoteczki **Oral-B Triumph**, możesz odwiedzić naszą stronę internetową www.oralb.pl lub skontaktować się z naszą infolinią (numery na str. 83).

Dziękuję, że wybrałeś szczoteczkę **Oral-B Triumph**.

Z poważaniem,

Bruce Cleverly
President, Oral-B

Mądra technologia... Lśniące Wyniki.

* w porównaniu z końcówką FlexiSoft®, najlepiej na świecie sprzedającą się końcówką do szczoteczek elektrycznych



Szczoteczka **Oral-B Triumph** została zaprojektowana, aby zaoferować Tobie i Twojej rodzinie wyjątkowe czyszczenie, zapewniające bezpieczeństwo oraz doskonałe rezultaty. Należy pamiętać jednakże, że używając produktów elektrycznych należy zawsze ściśle stosować się do zalecanych środków ostrożności. Przed użytkowaniem, prosimy o uważne zapoznanie się z treścią instrukcji obsługi.

Ważne informacje

- Szczoteczka **Oral-B Triumph** wyposażona jest w SmartPlug, czyli ładowarkę ze zintegrowanym zasilaniem o Bezpiecznym Bardzo Niskim Napięciu (Safety Extra Low Voltage). Prosimy o nie manipulowanie żadną z części tego urządzenia, ze względu na ryzyko porażenia prądem. Okresowo należy sprawdzać stan kabla sieciowego SmartPlug. Uszkodzone lub nieprawidłowo działające urządzenie nie nadaje się do użytku. W przypadku zauważenia uszkodzenia urządzenia należy udać się do autoryzowanego serwisu Oral-B Braun.
- Produkt nie jest przeznaczony do użytku przez dzieci poniżej trzeciego roku życia.
- Jeżeli produkt upadnie na podłogę, końcówka szczoteczki powinna zostać wymieniona, nawet, jeśli nie ma widocznych śladów uszkodzenia

Opis szczoteczki elektrycznej Oral-B Triumph

- Wymienna końcówka Oral-B FlossAction
- Włącznik/wyłącznik
- Przycisk zmiany trybu szczotkowania
- Uchwyt/napęd
- Wyświetlacz SmartDisplay
- Ładowarka SmartPlug (pierścień ładujący i wtyczka SmartPlug)
- Gniazdo ładowarki
- Stacja bazowa
- Ośłona
- Zestaw wymiennych końcówek ProBright™

Praktyczne etui podróżne mieści uchwyt/napęd oraz dwie końcówki Oral-B (z wyjątkiem końcówek Oral-B CrossAction i Oral-B Sonic Complete).

Podłączenie i ładowanie

Oral-B Triumph wyposażona jest w wodoodporny uchwyt/napęd, który jest elektrycznie izolowany i zapewnia bezpieczne używanie urządzenia w łazience. Aby złożyć stację bazową (h) jako jednostkę ładującą, najpierw odłącz gniazdo ładowarki (g) (①, str. 3). Następnie umieść pierścień ładujący w stacji bazowej i przymocuj gniazdo ładowarki jak na rysunku (② i ③, str. 3). Potem przymocuj osłonę (i) na tyle stacji bazowej (diagram ④, str. 3).



- Podłącz ładowarkę SmartPlug do sieci i umieść uchwyt/napęd (d) na gnieździe ładowarki. Ewentualnie, **Oral-B Triumph** może być ładowany przez umieszczenie uchwytu/napędu bezpośrednio w pierścieniu ładującym i podłączeniu wtyczki SmartPlug do sieci.
- Rozpoczęcie ładowania sygnalizowane jest wyświetleniem symbolu baterii na kontrolce SmartDisplay, który będzie wypełniał się podczas ładowania. Gdy bateria jest w pełni naładowana, wyświetlacz pokazuje wiadomość «Full Charge». Pełne naładowanie baterii zajmuje co najmniej 12 godzin i pozwala na regularne używanie szczoteczki przez okres 2 tygodni.

Ważna informacja: jeżeli symbol baterii nie pojawia się tuż po podłączeniu urządzenia do sieci, kontynuuj ładowanie. Symbol pojawi się po upływie 10–15 min.

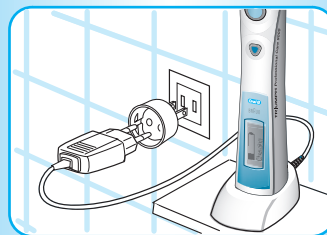
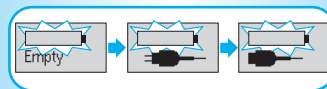
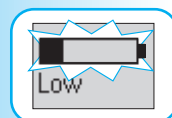
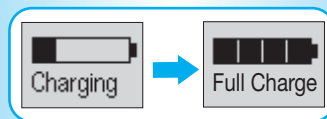
- Kiedy szczoteczka nie jest w pełni naładowana, paski na wyświetlaczu oznaczające symbol baterii znikną i pojawi się komunikat «Low». Szczoteczka zacznie pracować wolniej aż w efekcie przestanie działać. Gdy akumulator jest całkowicie rozładowany, komunikat «Empty» pojawi się na wyświetlaczu. W takiej sytuacji 15 minutowe ładowanie pozwoli na 2 minutową pracę urządzenia.
- Do codziennego użytku, w celu utrzymania pełnej pojemności akumulatora, napęd należy zawsze odstawiać na podłączony do sieci blok ładowarki. Akumulator jest zabezpieczony przed ryzykiem przeładowania.
- Aby zachować maksymalną wydajność akumulatora, co najmniej raz na 6 miesięcy odłącz ładowarkę od sieci i całkowicie rozładuj akumulator.

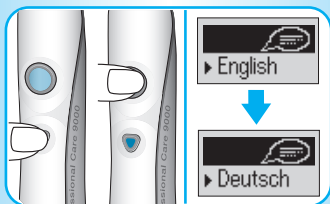
Szczoteczka **Oral-B Triumph** jest bardzo praktyczna i wygodna w podróży ze względu na małe rozmiary ładowarki SmartPlug, która ponadto przystosowana jest i adoptuje się do wszystkich rodzajów napięcia i natężenia prądu na całym świecie – jedyne czego potrzebujesz to odpowiedni adapter, umożliwiającą podłączenie do sieci.

Aby zapoznać się z danymi technicznymi, sprawdź etykietę umieszczoną na spodzie gniazda ładowarki SmartPlug.

Dostosowywanie szczoteczki Oral-B Triumph do indywidualnych potrzeb

Dzięki innowacyjnej technologii Smart Technology, **Oral-B Triumph** pozwala przed użyciem na zaprogramowanie szczoteczki do indywidualnych potrzeb. Będziesz mógł wybrać język i ustawienie czasu, które najbardziej Ci odpowiada.



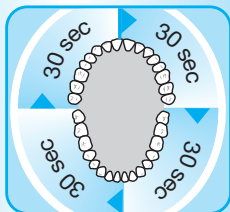


Wybór języka

Oral-B Triumph zaprogramowana jest na język angielski.

Aby zmienić język należy:

Wcisnąć i przytrzymać przycisk trybu szczotkowania (c) do momentu kiedy pojawi się wyraz «English». Przyciskając krótko włącznik/wyłącznik w wyświetli się kolejno 13 różnych języków. Aby potwierdzić swój wybrany język należy chwilowo wcisnąć przycisk trybu szczotkowania. Po wyborze języka, automatycznie pojawi się opcja wyboru czasu szczotkowania.



Wybierz mierzenie czasu szczotkowania

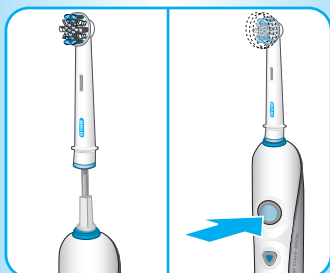
Sygnalizacja czasu «Professional Timer» pozwala na łatwą kontrolę całkowitego czasu czyszczenia wszystkich partii uzębienia z taką samą dokładnością. Krótki przerywany dźwięk pojawiający się co 30 sek. wskazuje, że już czas na przejście do następnej ćwiartki. Upłynięcie 2min-minimalnego zalecanego czasu szczotkowania sygnalizowane jest długim przerywanym sygnałem.



Oral-B Triumph zaprogramowana jest na «Professional

Timer». Aby zmienić ustawienie na «2 Minute Timer»

(2-minutowy) należy wcisnąć włącznik/wyłącznik, aby zmienić ustawienia. Zmianę potwierdzamy chwilowym wciśnięciem przycisku trybu szczotkowania.



Używanie szczoteczki elektrycznej Oral-B Triumph

Nałóż końcówkę szczoteczki Oral-B na uchwyt/napęd. Można używać pasty każdego rodzaju.

Aby uniknąć rozpryskiwania się pasty napęd szczoteczki włącz dopiero po przytknięciu szczoteczki do powierzchni zębów.

Technika szczotkowania

- Prowadź szczoteczkę powoli od zęba do zęba.
- Przytrzymaj szczoteczkę na kilka sekund przy powierzchni każdego czyszczonego zęba, po czym przejdź do czyszczenia następnego.
- Szczotkuj zarówno dziąsła jak i zęby, najpierw zewnętrzną a następnie wewnętrzną ich część. Zakończ na żującej powierzchni zębów.
- Nie przyciskaj zbyt mocno, ani nie szoruj końcówką o powierzchnię zęba, pozwól aby szczoteczka sama wykonała całą pracę.

W celu zapewnienia optymalnych efektów czyszczenia, urządzenie **Oral-B Triumph** wyposażone zostało w system regulacji siły nacisku. System ten pozwala chronić dziąsła przed zbyt intensywną siłą szczotkowania i pozwala łatwiej korzystać z urządzenia. W przypadku zbyt silnego dociśnięcia szczoteczki jej ruch oscylacyjny nie ustaje, wyłącza się natomiast ruch pulsacyjny, co jest zauważalne zmianą dźwięków towarzyszących pracy urządzenia.

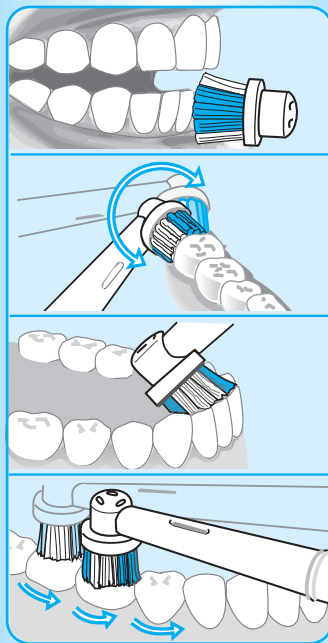
Tryby szczotkowania

Oral-B Triumph oferuje cztery różne tryby szczotkowania, dla różnych potrzeb:

- «Clean» – wyjątkowo skuteczne czyszczenie jamy ustnej.
- «Soft» – delikatne, choć bardzo dokładne czyszczenie wrażliwych miejsc.
- «Massage» – delikatne masowanie dziąseł.
- «Polish» – wyjątkowo skuteczne polerowanie i wybielanie – do użytku codziennego lub sporadycznego.

Jak zmienić tryby szczotkowania:

- Po włączeniu urządzenia **Oral-B Triumph** automatycznie zaczyna w trybie «Clean».
- Aby przestawić szczoteczkę z trybu «Clean» na «Soft», należy jednokrotnie nacisnąć przycisk mode.
- Aby zmienić tryb na «Massage» (Masowanie), należy wcisnąć przycisk trybu ponownie i pozwolić, aby szczoteczka dotknęła linii dziąseł.
- Tryb «Polish» (Polerowanie) najlepiej używać z końcówką ProBright. W momencie wymiany końcówki na ProBright szczoteczka automatycznie zmienia tryb na «Polish» (Polerowanie) (więcej informacji w sekcji «Wymienne końcówki»).
- Aby powrócić do trybu «Clean», z jakiegokolwiek innego trybu, należy wcisnąć i przytrzymać przycisk tryb szczotkowania.
- Aby wyłączyć szczoteczkę należy wcisnąć przycisk włącz/wyłącz.





Podczas szczotkowania, wyświetlacz SmartDisplay pokazuje tryb szczotkowania oraz rzeczywisty czas szczotkowania. Gdy zakończysz szczotkowanie, całkowity czas szczotkowania zostanie wyświetlony przez 30 sekund, po czym wyświetlacz powróci do pokazywania poziomu naładowania baterii. Aby przejść bezpośrednio do wyświetlania poziomu naładowania baterii, należy wcisnąć przycisk trybu szczotkowania.

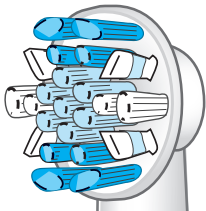
W ciągu pierwszych dni po rozpoczęciu używania elektrycznej szczoteczki **Oral-B Triumph** może wystąpić lekkie krwawienie dziąseł, które z reguły zanika po upływie kilku dni. Jeśli krwawienie dziąseł utrzyma się dłużej niż dwa tygodnie należy skonsultować się ze stomatologiem. Jeżeli Twoje zęby i dziąsła są wrażliwe, Oral-B zaleca szczotkowanie w trybie «Soft».

Wymienne końcówki

Wymienne końcówki Oral-B FlossAction i ProBright wyposażone są w inteligentny układ scalony «smart chip», który umożliwia komunikację między końcówką i elektroniką znajdującą się w uchwycie/napędzie szczoteczki **Oral-B Triumph**. «Smart chip» umożliwia automatyczne przełączanie na odpowiedni tryb szczotkowania, w zależności od założonej końcówki. Niemniej jednak, tryb szczotkowania może być dostosowany do Twoich indywidualnych potrzeb i wymagań.

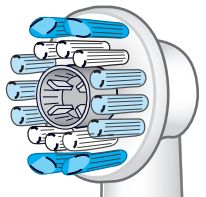
Wymienna końcówka Oral-B FlossAction

Końcówka Oral-B FlossAction jest polecana do codziennego, dogłębnego czyszczenia. Włókna MicroPulse głęboko wchodzi w ciężko dostępne przestrzenie między zębami, delikatnie usuwając płytkę nazębną. Zewnętrzne włókna dopasowują się do powierzchni każdego zęba, zwiększając efektywność czyszczenia.



Wymienna końcówka ProBright

Wymienne końcówki ProBright są specjalnie zaprojektowane do codziennego lub sporadycznego polerowania zębów. Pomagają czyścić i zarazem wybielać zęby poprzez redukcję przebarwień po kawie, herbacie oraz nikotynie.



Nie zalecamy używania wymiennych końcówek ProBright ani Oral-B FlossAction, przez osoby z aparatami ortodontycznymi. Końcówka Oral-B Ortho jest specjalnie zaprojektowana, aby dokładnie czyścić zęby wokół aparatów ; jest kompatybilna z urządzeniem Oral-B Triumph.

Oral-B Triumph wykorzystuje innowacyjną technologię Smart Technology, która przypomina o wymianie końcówki, aby osiągnąć jak najlepsze wyniki. Oral-B zaleca wymianę końcówki co 3 miesiące. Gdy tylko Twoja końcówka Oral-B

FlossAction lub ProBright przekroczy zalecany okres, na wyświetlaczu SmartDisplay pokaże się wiadomość «Replace Brushhead» (wymień końcówkę). Jeżeli zauważysz wyjątkowe zużycie przed pojawieniem się wiadomości «Replace Brushhead», bezzwłocznie wymień końcówkę.

Czyszczenie urządzenia po użyciu

- Po każdym użyciu dokładnie oplucz końcówkę pod bieżącą wodą.
- Zdejmij końcówkę lub inne z akcesoriów i osobno oplucz pod bieżącą wodą. Następnie należy obie części osuszyć i odłożyć napęd na gniazdo ładowarki.
- Przed czyszczeniem ładowarki, należy uprzednio rozebrać ją na części. **Ani pierścień ładowarki, ani wtyczka SmartPlug nigdy nie powinny być myte w zmywarce do naczyń.** Jednakże, pozostałe części (stacja bazowa, gniazdo ładowarki i osłona) mogą być myte w zmywarce do naczyń.
- Okresowo przetrzyj wilgotną szmatką zarówno pierścień ładowarki jak i wtyczkę SmartPlug. SmartPlug nie powinien nigdy mieć bezpośredniego kontaktu z wodą.

Zastrzega się prawo do dokonywania zmian bez wcześniejszego uprzedzenia.

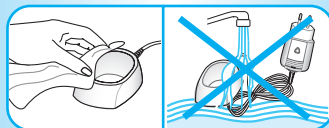
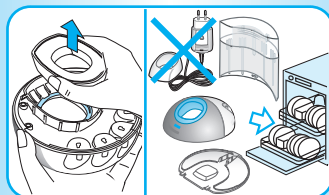
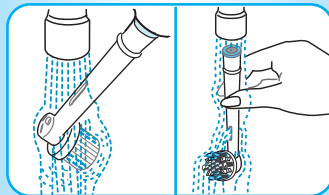
Produkt ten spełnia wymogi dyrektywy EMC 89/336/EEC oraz dyrektywy 73/23 EEC dotyczącej elektrycznych urządzeń niskonapięciowych.



Urządzenie jest wyposażone w akumulator. Ze względu na ochronę środowiska naturalnego, zużytych akumulatorów nie należy wyrzucać ze śmieciami z gospodarstwa domowego. Zużyty akumulator można zwrócić do najbliższego autoryzowanego serwisu Oral-B BRAUN lub przekazać innej placówce, która dokona utylizacji w sposób zgodny z obowiązującym prawem o ochronie środowiska naturalnego.



Replace
Brushhead



Warunki gwarancji

1. Gillette Group Poland Sp. z o.o. gwarantuje sprawne działanie sprzętu w okresie 24 miesięcy od daty jego wydania Kupującemu. Ujawnione w tym okresie wady będą usuwane bezpłatnie, przez wymieniony przez firmę Gillette Group Poland Sp. z o.o. autoryzowany punkt serwisowy, w terminie 14 dni od daty dostarczenia sprzętu do autoryzowanego punktu serwisowego.
2. Kupujący może wysłać sprzęt do naprawy do najbliższego znajdującego się autoryzowanego punktu serwisowego wymienionego przez firmę Gillette Group Poland Sp. z o.o. lub skorzystać z pośrednictwa sklepu, w którym dokonał zakupu sprzętu. W takim wypadku termin naprawy ulegnie wydłużeniu o czas niezbędny do dostarczenia i odbioru sprzętu.
3. Kupujący powinien dostarczyć sprzęt w oryginalnym opakowaniu fabrycznym dodatkowo zabezpieczonym przed uszkodzeniem. Uszkodzenia spowodowane niedostatecznym zabezpieczeniem sprzętu nie podlegają naprawom gwarancyjnym.
4. Niniejsza gwarancja obowiązuje na terytorium Rzeczypospolitej Polskiej.
5. Okres gwarancji przedłuża się o czas od zgłoszenia wady lub uszkodzenia do naprawy sprzętu.
6. Naprawa gwarancyjna nie obejmuje czynności przewidzianych w instrukcji, do wykonania których Kupujący zobowiązany jest we własnym zakresie i na własny koszt.
7. Ewentualne oczyszczenie sprzętu dokonywane jest na koszt Kupującego według cennika danego autoryzowanego punktu serwisowego i nie będzie traktowane jako naprawa gwarancyjna.
8. Gwarancją nie są objęte:
 - a) mechaniczne uszkodzenia sprzętu spowodowane w czasie jego użytkowania lub w czasie dostarczania sprzętu do naprawy;
 - b) uszkodzenia i wady wynikłe na skutek:
 - używania sprzętu do celów innych niż osobisty użytek;
 - niewłaściwego lub niezgodnego z instrukcją użytkowania, konserwacji, przechowywania lub instalacji;
 - używania niewłaściwych materiałów eksploatacyjnych;
 - napraw dokonywanych przez nieuprawnione osoby; stwierdzenie faktu takiej naprawy lub samowolnego otwarcia sprzętu powoduje utratę gwarancji;
 - przeróbek, zmian konstrukcyjnych lub używania do napraw nieoryginalnych części zamiennych firmy Braun;
 - c) części szklane, żarówki oświetlenia;
 - d) ostrza i folie do golarek oraz materiały eksploatacyjne.
9. Bez nazwy i modelu sprzętu, daty jego zakupu potwierdzonej pieczęcią i podpisem sprzedawcy karta gwarancyjna jest nieważna.
10. Niniejsza gwarancja na sprzedany towar konsumpcyjny nie wyłącza, nie ogranicza ani nie zawiesza uprawnień Kupującego wynikających z niezgodności towaru z umową.

Blahopřejeme k nákupu!

Zvolili jste technologicky nejvyspělejší zubní kartáček značky Oral-B s nabíjecí baterií. Kartáček **Oral-B® Triumph™** vám zaručuje vynikající výsledky v péči o chrup podle vašich přání.

Oral-B Triumph má novou zdokonalenou čistící technologii, která podle klinických testů zaručuje čistší a bělejší chrup.* Hlavu kartáčku Oral-B FlossAction tvoří vlákna MicroPulse pro jemné a zároveň mimořádně hloubkové čištění mezizubních prostor. Kartáček čistí chrup tak ohleduplně, že nebudete věřit, jak dobrý pocit můžete ze svých zubů mít.

Oral-B Triumph znamená významný pokrok v technologii čištění zubů i díky následujícím vlastnostem:

- **Interaktivní technologie/Smart Technology**, která zajišťuje zpětnou vazbu mezi vámi a vaším kartáčkem pro maximální účinnost čištění zubů.
- **Inovativní nástavce (hlavy kartáčku)** s novou čistící technologií poskytují pečlivé čištění vašeho chrupu a mimořádnou péči o dásně.
- **Čtyři odlišné čistící režimy** vám dovolí vybrat si ten, který nejlépe odpovídá vašim zvyklostem a specifickým potřebám.
- **Zdokonalený nabíjecí systém SmartPlug** dělá z kartáčku **Oral-B Triumph** ideální pomůcku pro cestování.

Oral-B Triumph vám přináší Oral-B, světová jednička na trhu zubních kartáčků a značka, kterou používá nejvíce zubních lékařů na světě.

Máte-li jakékoli dotazy ohledně používání nového zubního kartáčku **Oral-B Triumph**, navštivte, prosím, naše webové stránky na www.oralb.com nebo kontaktujte klientskou linku (přesný kontakt je uveden na straně 2).

Děkujeme, že jste si koupili **Oral-B Triumph**.

S pozdravem,

Bruce Cleverly
President, Oral-B

Chytrá technologie ... Dokonalé výsledky.

* v porovnání s čištěním zubů pomocí náhradní hlavice FlexiSoft®, nejprodávanější náhrady na světě na zubní kartáček



Oral-B Triumph byl pečlivě vyvinut tak, aby poskytoval vám a vaší rodině nový a zcela unikátní zážitek z bezpečného a účinného čištění zubů. Jedná se však o elektrický spotřebič, a je proto vždy nutno dodržet základní bezpečnostní opatření. Pečlivě si proto přečtete následující pokyny, než začnete náš kartáček používat:

Důležité

- **Oral-B Triumph** je dodáván s nabíječkou SmartPlug s integrovaným zdrojem nízkého napětí. Nevyměňujte ani nemanipulujte s jakoukoli jeho částí, jinak hrozí nebezpečí vzniku úrazu elektrickým proudem. Pravidelně kontrolujte, zda není nabíječka poškozena. Poškozený nebo nefunkční přístroj nesmí být dále používán. Předajte ho servisnímu středisku Oral-B Braun.
- Tento výrobek není určen pro používání dětmi ve věku do 3 let.
- Pokud vám kartáček upadne, jeho hlava musí být před dalším použitím vyměněna, a to i v případě, že není patrné žádné poškození.

Popis kartáčku Oral-B Triumph

- a Hlava kartáčku Oral-B FlossAction
- b Tlačítko zapnuto/vypnuto
- c Tlačítko způsobu čištění
- d Rukojeť
- e SmartDisplay
- f Nabíječka SmartPlug (obsahuje nabíjecí kruh a SmartPlug)
- g Kryt podstavce
- h Podstavec
- i Ochranný kryt
- j Hlava kartáčku ProBright™

Do praktického cestovního balení se vejde rukojeť **Oral-B Triumph** a dvě hlavy kartáčku Oral-B (kromě typů Oral-B CrossAction Power a Oral-B Sonic Complete).

Manipulace a nabíjení

Oral-B Triumph má voděodolnou rukojeť, která je mimořádně bezpečná a byla speciálně vyvinuta pro používání v koupelně.

Pro použití podstavce (h) jako nabíjecí jednotky odstraňte nejprve jeho kryt (g) (①, strana 3). Do podstavce umístěte nabíjecí kruh a upevněte kryt podstavce podle obrázku (② a ③, strana 3). Poté vložte ochranný kryt (i) na zadní stranu podstavce vašeho kartáčku (viz diagram ④, strana 3).

- Zapojte nabíječku SmartPlug do zásuvky a umístěte rukojeť kartáčku (d) na nabíjecí jednotku. V případě, že je nabíječka SmartPlug zapnuta ve zdroji, lze kartáček **Oral-B Triumph** zapojit umístěním rukojeti přímo do nabíjecího kruhu.



- Na Smart displeji by se měl objevit symbol baterie. Symbol se během nabíjení rukojeť opticky plní a objevuje se «Nabíjím»/«Charging». Když je rukojeť plně nabita, Smart displej ukazuje «Nabito»/«Full Charge». Plné dobití baterie trvá alespoň 12 hodin a stačí na přibližně dva týdny pravidelného používání kartáčku.

Upozornění: pokud se symbol baterie neobjeví na displeji okamžitě, pokračujte v nabíjení – po 10 až 15 minutách se objeví.

- Pokud je baterie téměř vybitá, čárky symbolu baterie zmizí a bude zobrazeno «Low». Váš kartáček zpomalí a poté se zastaví. Je čas kartáček **Oral-B Triumph** nabít. Když je baterie zcela vybitá, zobrazí se «Empty». Kartáček je nutno nabíjet po dobu 15 minut, abyste jej mohli použít ke dvouminutovému čištění.
- Při každodenním používání můžete rukojeť kartáčku ponechávat v nabíjecí jednotce a udržovat jej tak stále plně nabitý. Nedochází k přetížení baterie.
- Maximální kapacitu nabíjecí baterie lze udržet pravidelným vypořádáním nabíjecí jednotky z proudu a plným vybíjením baterie alespoň jednou za 6 měsíců používání.

Kartáček **Oral-B Triumph** je ideální na cesty, potřebuje totiž pouze kompaktní nabíječku SmartPlug a odpovídající cestovní adapter pro použití v zahraničí. Nabíječka SmartPlug je automaticky použitelná při jakémkoli dostupném napětí.

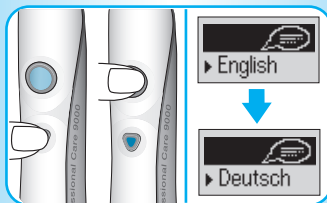
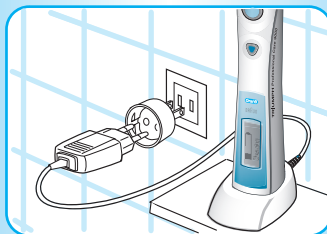
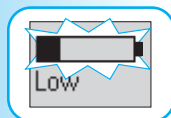
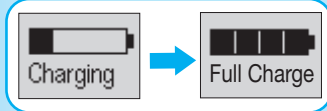
Elektrické parametry jsou specifikovány na nabíječce SmartPlug.

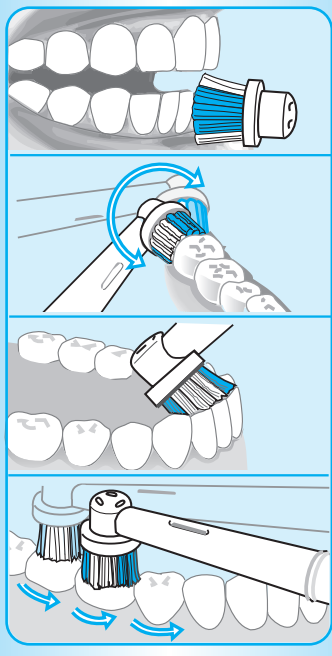
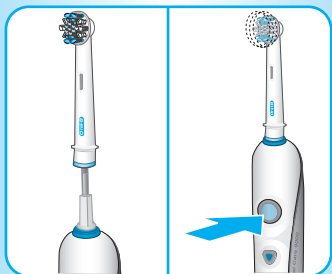
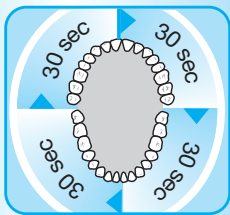
Přízůsobení kartáčku Oral-B Triumph

Než začnete kartáček používat, můžete si jej naprogramovat tak, aby přesně odpovídal vašim potřebám. **Oral-B Triumph** má inovativní Smart Technology, která vás nechá nastavit komunikační jazyk a časomíru, které vám budou nejlépe vyhovovat.

Nastavte si jazyk komunikace

Kartáček **Oral-B Triumph** přichází v angličtině jako základním jazyce. Přejete-li si přepnout na jiný jazyk, postupujte podle následujícího postupu: Stiskněte a držte tlačítko způsobu čištění (c), dokud se zobrazuje «English» na obrazovce. Krátkým zmáčknutím tlačítka zapnuto/vypnuto (b) můžete vybírat ze 13 jazykových verzí. Zvolenou verzi potvrdíte opětovným krátkým stiskem tlačítka způsobu čištění. Ten vás také zavede přímo na menu nastavení časomíry.





Nastavte si časomíru

«Dvouminutová časomíra»/«2 Minute Timer» spuštěním dlouhého přerušovaného zvuku oznamuje uplynutí zubaři doporučené doby čištění zubů.

«Profesionální časomíra»/«Professional Timer» vám pomůže čistit všechny čtyři kvadranty vašich úst stejnou dobu. Krátkým přerušovaným zvukem ve 30 vteřinových intervalech oznamuje, že je čas přejít na další kvadrant vašeho chrupu, dlouhým přerušovaným zvukem pak oznamuje uplynutí celkové doporučené doby čištění.

Oral-B Triumph je dodáván s aktivovanou «Profesionální časomírou»/«Professional Timer». Chcete-li přepnout na «Dvouminutovou časomíru»/«2 Minute Timer», po nastavení jazykové verze jednoduše stiskněte tlačítko zapnuto/vypnuto a nastavení změníte. Svou volbu potvrďte stiskem tlačítkem způsobu čištění.

Používání Oral-B Triumph

Nasadte hlavici kartáčku Oral-B brushhead na rukojeť. Můžete používat jakýkoli typ zubní pasty. Než uvedete kartáček do chodu, přiložte jeho hlavici na zuby, vyhnete se tak rozstříknutí zubní pasty.

Technika čištění zubů

- Vedte hlavu kartáčku pomalu ze zuby na zub.
- Na každém zubu držte hlavu kartáčku vždy po dobu několika sekund, než ji přiložíte na jiný zub.
- Dásně čistíte stejně jako zuby, vždy nejprve z vnější strany, poté ze strany vnitřní, nakonec žvýkací plochy.
- Kartáček netiskněte příliš tvrdě, ani jím neдрhněte, nechte ho jednoduše dokončit celé čištění.

Kartáček **Oral-B Triumph** obsahuje prvek kontroly tlaku, který zajišťuje vyvinutí správného stupně tlaku pro optimální výsledky čištění zubů. To pomáhá chránit vaše dásně před přílišným drhnutím a usnadňuje používání vašeho zubního kartáčku. Pokud je tlak příliš velký, kmitavé pohyby hlavy kartáčku budou pokračovat, ale vibrace se zastaví. Změnu okamžitě poznáte a také zvuk kartáčku bude jiný.

Způsoby použití kartáčku

Oral-B Triumph nabízí čtyři různé způsoby použití kartáčku pro různé potřeby v oblasti péče o zuby:

- «Clean» – mimořádné čištění úst.
- «Soft» – jemné a přesto pečlivé čištění pro citlivé oblasti.
- «Massage» – jemná masáž dásní.
- «Polish» – mimořádné leštění a přirozené bělení pro příležitostné nebo každodenní použití.

Jak přepínat mezi jednotlivými čistícími režimy:

- **Oral-B Triumph** je dodáván s automatickým nastavením v pozici «Clean».
- Pro přechod ze způsobu «Clean» na způsob «Soft», stiskněte 1x tlačítko způsobu čištění.
- Přejete-li si přepnout na pozici «Massage», stiskněte tlačítko znovu a hlavu kartáčku nechte vibrovat proti linii vašich dásní.
- Způsob «Polish» je nejlepší používat s hlavou kartáčku ProBright. Jakmile je hlava ProBright nasazena, stiskněte tlačítko zapnuto/vypnuto a váš kartáček začne automaticky pracovat v pozici «Polish» (viz «Hlavy kartáčku»).
- Pro návrat z jakékoli jiné pozice do způsobu «Clean», stiskněte a držte tlačítko způsobu čištění.
- Kartáček vypnete tlačítkem zapnuto/vypnuto.

Během čištění zubů ukazuje SmartDisplay způsob čištění, který jste zvolili, spolu s dobou čištění. Když čištění ukončíte, celková doba čištění bude zobrazena po dobu 30 sekund, poté se obrazovka přepne zpět a ukazuje míru nabití baterie. Pokud se chcete dostat přímo na kontrolní zobrazení nabití baterie, stiskem tlačítka způsobu čištění vypnete kontrolku celkové doby čištění.

Během prvních dnů používání kartáčku **Oral-B Triumph** mohou vaše dásně lehce krváčet. Po několika dnech by krvácení mělo ustát. Pokud po 2 týdnech stále přetrvává, poraďte se, prosím, se svým zubařem nebo zubním hygienistou. Pokud máte citlivé zuby nebo dásně, Oral-B vám doporučuje používat «Soft» způsob čištění zubů.



Hlavy kartáčku

Hlavy kartáčku Oral-B FlossAction a ProBright obsahují «smart chip» (chytrý čip) pro komunikaci s elektronikou uvnitř rukojeti **Oral-B Triumph**. «Smart chip» vám usnadňuje práci, automaticky přepíná na způsob čištění odpovídající dané hlavě kartáčku. Přesto si samozřejmě můžete sami zvolit jiný způsob čištění podle své potřeby.

Hlava kartáčku Oral-B FlossAction

Doporučujeme ji pro každodenní hloubkové čištění. Jsou v ní zapuštěny mikropulsní vlákna/MicroPulse, které pronikají do těžko dostupných oblastí mezi vašimi zuby a jemně odstraňují skrytý plak. Vnější vlákna na hlavě kartáčku obklopí každý zub a z celého jeho povrchu zajišťují mimořádně důkladné odstranění zubního plaku.

Hlava kartáčku ProBright

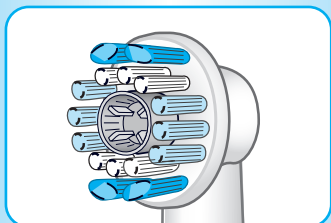
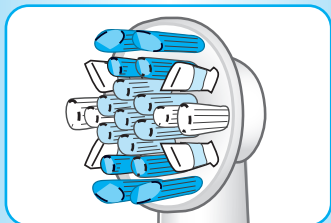
Doporučujeme ji pro příležitostné nebo každodenní leštění. Tvarem připomíná zubařský leštící pohárek na odstranění skvrn od kávy, čaje a tabáku a účinně zesvětluje zuby.

Pokud nosíte rovnátka, nedoporučujeme vám používat hlavy kartáčku ProBright nebo Oral-B FlossAction. Pro specifické potřeby čištění zubů kolem rovnátek a drátků doporučujeme speciálně vyvinutou hlavu Oral-B Ortho, kterou lze používat na kartáčku Oral-B Triumph.

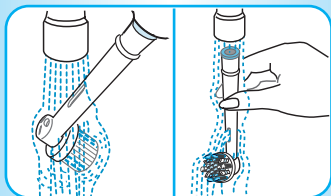
Oral-B Triumph má Smart Technology, která vám připomíná, kdy je nutno hlavu kartáčku nahradit, aby výsledky čištění byly stále mimořádně dobré. Oral-B vám doporučuje, abyste hlavu kartáčku měnili každé 3 měsíce. Jakmile překročí hlavy kartáčku Oral-B FlossAction nebo ProBright doporučenou dobu používání, ukáže SmartDisplay ikonku «Vyměnit hlavu»/«Replace Brushhead». Hlavu následně vyměňte, máte tak jistotu dokonalého výsledku. Pokud zjistíte neobvyklé opotřebenění ještě před výzvou «Vyměnit hlavu»/«Replace Brushhead», vyměňte hlavu svého kartáčku okamžitě.

Doporučení k čištění výrobku

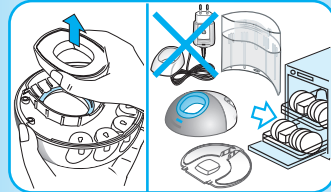
- Po použití kartáčku pečlivě propláchněte hlavu kartáčku pod tekoucí vodou.
- Vyměňte hlavu kartáčku z rukojeti a vyčistěte obě části zvlášť pod tekoucí vodou. Po vytření dosucha můžete opět umístit rukojeť do nabíjecí jednotky.



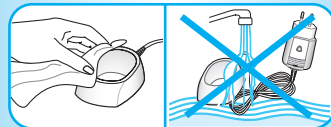
Replace
Brushhead



- Před čištěním nabíjecí jednotky je nutné ji nejprve rozebrat. **Nabíjecí okruh a nabíječka SmartPlug se nikdy nesmí čistit v myčce na nádobí.** Všechny ostatní části (podstavec, kryt podstavce a ochranný kryt) lze v myčce na nádobí bezpečně mýt.



- Čas od času můžete také vyčistit nabíjecí okruh a nabíječku SmartPlug vlhkým hadříkem. Nabíječka SmartPlug se nikdy nesmí dostat do vody.



Deklarovaná hodnota emise hluku tohoto spotřebiče je 65 dB(A), což představuje hladinu A akustického výkonu vzhledem na referenční akustický výkon 1 pW.

Podléhá změnám bez předchozího upozornění.

Tento přístroj odpovídá předpisům o odrušení (směrnice ES 89/336/EEC) a směrnici o nízkém napětí (73/23 EEC).



Tento výrobek obsahuje baterie pro opakované nabíjení. V zájmu ochrany životního prostředí nevyhazujte, prosím, výrobek po ujončení životnosti do komunálního odpadu. Servisní středisko Oral-B Braun nebo sběrná střediska nebezpečného odpadu se postarají o jeho odstranění.



Záruka

Na tento výrobek poskytujeme záruku po dobu 2 lét od data prodeje spotřebiteli. Během této záruční doby bezplatně odstraníme závady na výrobku, způsobené vadami materiálu nebo chybou výroby. Oprava bude provedena podle našeho rozhodnutí buď opravou nebo výměnou celého výrobku. Tato záruka platí pro všechny země, kam je tento výrobek dodáván firmou Braun nebo jejím autorizovaným distributorem.

Tato záruka se nevztahuje: na poškození, vzniklá nesprávným používáním a údržbou, na běžné opotřebení, jakož i na defekty, mající zanedbatelný vliv na hodnotu a použitelnost přístroje. Záruka pozbývá platnosti, pokud byl výrobek mechanicky poškozen nebo pokud jsou opravy provedeny neautorizovanými osobami nebo pokud nejsou použity originální díly Braun. Příklad je určen výhradně pro domácí použití. Při použití jiným způsobem nelze uplatnit záruku.

Poskytnutím záruky nejsou dotčena práva spotřebitele, která se ke koupi věci váží podle zvláštních právních předpisů.

Záruka platí jen tehdy, je-li záruční list řádně vyplněn (datum prodeje, razítko prodejny a podpis prodáváče) a je-li současně s ním předložen prodejní doklad (dále jen doklady o koupi).

Chcete-li využít servisních služeb v záruční době, předejte nebo pošlete kompletní přístroj spolu s doklady o koupi do autorizovaného servisního střediska Braun. Aktualizovaný seznam servisních středisek je k dispozici v prodejnách výrobků Braun. Volejte bezplatnou infolinku 0800 11 33 22 pro informaci o nejbližším servisním středisku Braun.

O případné výměně přístroje nebo zrušení kupní smlouvy platí příslušná zákonná ustanovení. Záruční doba se prodlužuje o dobu, po kterou byl výrobek podle záznamu z opravy v záruční opravě.

Gratulujeme Vám!

Vybrali ste si technicky najdokonalejšiu nabíjateľnú zubnú kefku od firmy Oral-B. Zubná kefka **Oral-B® Triumph™** Vám pomôže dosiahnuť vynikajúce výsledky pri starosti o ústnu dutinu presne podľa vašich želaní.

Oral-B Triumph disponuje novou zdokonalenou technológiou čistenia, ktorá dokáže zabezpečiť čistejšie a belšie zuby, čo potvrdili aj uskutočnené klinické testy.* Medzi zdokonalené funkcie kefky Oral-B FlossAction patria napr. vlákna MicroPulse, ktoré ľahko prenikajú hlboko medzi zuby a zabezpečujú tak mimoriadne účinné čistenie medzizubových priestorov. Dosahuje sa tak výnimočné čistenie, ktoré s uspokojením pocítite na Vašich zuboch.

Kefka **Oral-B Triumph** znamená výnimočný pokrok v technológii čistenia zubov aj vďaka nasledujúcim vlastnostiam:

- Interaktívna technológia **Smart Technology**, ktorá zabezpečí maximálny čistiaci výkon.
- **Inovačné nadstavce** (kefkové hlavy) s novou čistiacou technológiou zabezpečia dokonalé vyčistenie Vašich zubov a výnimočnú starostlivosť o ďasná.
- **Štyri odlišné čistiace režimy** sa prispôbia Vaším čistiacim návykom a špecifickým potrebám.
- **Zdokonalená nabíjačka SmartPlug** robí zubnú kefku **Oral-B Triumph** veľmi vhodnou aj na cestovanie.

Oral-B Triumph vám prináša spoločnosť Oral-B, svetový líder vo výrobe zubných kefiek a značka, ktorú používa väčšina zubných lekárov.

Ak máte akékoľvek otázky, ako používať novu zubnú kefku **Oral-B Triumph**, prosím navštívte našu internetovú stránku www.oralb.com, alebo kontaktujte našu telefonickú helpline (viď strana 2).

Ďakujeme vám za vašu voľbu
Oral-B Triumph.

S pozdravom

Bruce Cleverly
Prezident, Oral-B

Smart Technology ... brilantné výsledky.

* v porovnaní s čistením pomocou nadstavca FlexiSoft®, najpredávanejšieho nadstavca na zubné kefky na svete



Oral-B Triumph bol vyvinutý s dôrazom na to, aby vám a vašej rodine ponúkol nový a jedinečný zážitok z bezpečného a efektívneho čistenia zubov, ktoré je tak bezpečné ako aj vysoko efektívne. Pri používaní elektrických výrobkov je vždy nutné dbať na dodržiavanie základných bezpečnostných pokynov. Prosím, pred použitím si pozorne prečítajte nasledujúce upozornenia.

Dôležité

- Zubná kefka **Oral-B Triumph** je vybavená zabudovaným SmartPlug Safety Extra nízko napäťovým napájaním. Nevymieňajte a nemanipulujte s jeho žiadnymi časťami. Inak by mohlo dôjsť k nebezpečeniu vzniku úrazu elektrickým prúdom. Pravidelne kontrolujte, či nie je SmartPlug poškodený. Poškodené alebo nefunkčné zariadenie nesmie byť ďalej používané. V prípade poruchy alebo nesprávnej činnosti kontaktujte servisné centrum Oral-B Braun.
- Tento výrobok nie je určený pre deti do troch rokov.
- Ak zariadenie spadlo, je potrebné pred ďalším použitím vymeniť nadstavec zubnej kefky, aj keď nie je viditeľné žiadne poškodenie.

Popis zubnej kefky Oral-B Triumph

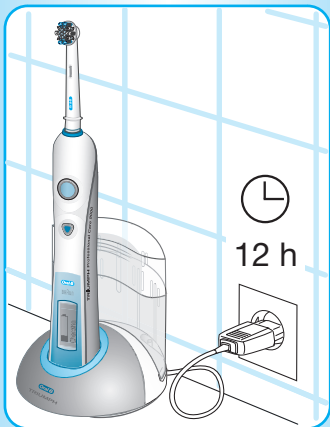
- a Nadstavec Oral-B FlossAction
- b Tlačidlá Zapnúť/Vypnúť
- c Tlačidlo prepínania režimov čistenia
- d Rukoväť
- e Displej Smart
- f Nabíjačka SmartPlug (obsahuje nabíjací krúžok a SmartPlug)
- g Základová doska
- h Základňa
- i Ochranný obal
- j Nadstavec ProBright™

Vhodná cestovná taška uschová jednu rukoväť **Oral-B Triumph** a dva nadstavce Oral-B (okrem nadstavcov Oral-B CrossAction Power a Oral-B Sonic Complete).

Pripojenie a nabíjanie

Zubná kefka **Oral-B Triumph** má vode odolnú rukoväť, je elektricky bezpečná a je vhodná aj pre použitie v kúpeľni.

Pre zmontovanie základne (h) ako nabíjacej jednotky odpojte najskôr základnú dosku (g) (①, strana 3). Založte nabíjací krúžok do základnej stanice a pripevnite základnú dosku ako je to znázornené (② a ③, strana 3). Následne založte ochranný obal (l) na zadnú stranu základne (pozri nákr. ④, strana 3).



- Zastrčte SmartPlug do elektrickej zásuvky a založte rukoväť zubnej kefky (d) na nabíjaciu jednotku. Eventuálne je možné nabíjať **Oral-B Triumph** tak, že položíte rukoväť priamo na nabíjací krúžok pokiaľ je SmartPlug v elektrickej zásuvke.
- Na displeji Smart sa objaví symbol batérie. Tento symbol sa bude počas nabíjania rukoväte dopĺňať a zároveň bude na displeji zobrazované hlásenie «Charging». Keď je rukoväť plne nabitá, zobrazí sa na displeji Smart symbol «Full Charge». Doba úplného nabitia je najmenej 12 hodín a plne nabité zariadenie umožní pravidelné čistenie po dobu približne dva týždne.

Poznámka: Ak sa symbol batérie neobjaví ihneď, pokračujte v nabíjaní. Symbol sa objaví do 10–15 minút.

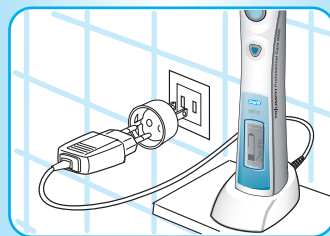
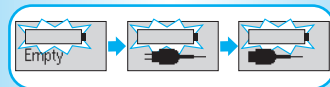
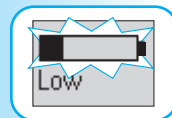
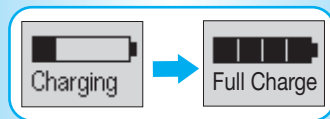
- Keď je nabíjateľná batéria takmer vybitá, indikátory batérie sa nezobrazujú a na displeji sa zobrazí symbol «Low». Vaša zubná kefka sa spomalí a následne sa zastaví. Vtedy je nutné opäť kefku **Oral-B Triumph** nabiť. Keď je batéria úplne vybitá, zobrazí sa na displeji symbol «Empty». Kefka bude potrebovať približne 15 minút nabíjania predtým než môže byť použitá na 2-minútové čistenie.
- Rukoväť zubnej kefky môže byť pre každodenné použitie a pre udržanie jej plného výkonu uložená na nabíjacej jednotke. Prítom nehrozí riziko prebitia batérie.
- Pre zabezpečenie maximálnej kapacity nabíjateľnej batérie odpojte nabíjaciu jednotku od elektrickej zásuvky a pravidelným používaním úplne vybite rukoväť zubnej kefky každých 6 mesiacov alebo častejšie.

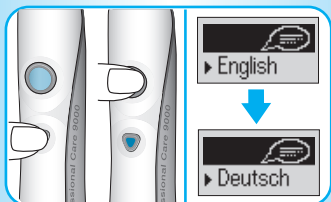
Oral-B Triumph je vhodná aj na cestovanie, pretože na jej nabíjanie potrebujete iba kompaktnú nabíjačku SmartPlug a vhodný cestovný adaptér pre použitie v cudzine. SmartPlug sa automaticky prispôbi akémukoľvek napätiu na celom svete.

Pre elektrické špecifikácie si pozrite inštrukcie k zariadeniu SmartPlug.

Prispôsobenie Oral-B Triumph

Pred začatím používania si môžete vašu zubnú kefku naprogramovať podľa vašich špecifických požiadaviek. Kefka **Oral-B Triumph** je vybavená inovačnou technológiou Smart Technology, ktorá vám umožní zmeniť nastavenie jazyka a času podľa vašich požiadaviek.

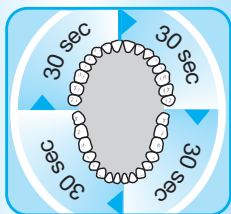




Voľba jazyka

Kefka **Oral-B Triumph** má automaticky nastavený anglický jazyk. Ak si želáte zmeniť ho na iný jazyk, postupujte nasledovne:

Stlačte a podržte tlačidlo režimu čistenia (c) pokiaľ sa neobjaví na displeji «English». Krátkym stláčaním tlačidla zapnutia/vypnutia (b) môžete prejsť zoznamom 13 rôznych jazykov. Pre potvrdenie vami zvoleného jazyka znova krátko stlačte tlačidlo režimu čistenia. Následne sa zariadenie automaticky prepne do menu nastavenia času.



Nastavenia časovača

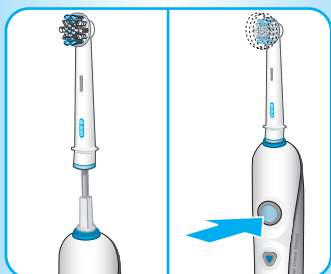
Uplynutie «2 Minute Timer» (2-minútového) intervalu čistenia zubov (čas trvania čistenia odporúčaný zubnými lekármi) je indikované dlhým prerušovaným zvukom. «Professional Timer» (profesionálny časovač) vám pomôže rovnomerne čistiť všetky štyri kvadranty ústnej dutiny. Krátkym prerušovaným zvukom v 30 sekundových intervaloch vás táto zvuková indikácia upozorní, že máte prejsť na čistenie ďalšieho kvadrantu vašej ústnej dutiny. Po dosiahnutí 2-minútovej odporúčanej celkovej doby čistenia nasleduje dlhé prerušované pípanie.



Oral-B Triumph má už z výroby aktívovaný a nastavený časovač «Professional Timer». Ak si želáte prepnúť na «2 Minute Timer» (2 minútový časovač), jednoducho po nastavení jazyka stlačte tlačidlo Zapnúť/Vypnúť pre zmenu nastavenia. Potom stlačte tlačidlo režimu čistenia pre potvrdenie vašej voľby.

Používanie Oral-B Triumph

K rukoväti Oral-B pripevníte nadstavec. Môžete používať akýkoľvek druh zubnej pasty. Aby sa zabránilo rozstrekovaniu zubnej pasty, vložte nadstavec do vašich úst ešte pred zapnutím zariadenia.



Technika čistenia zubov

- Vedzte nadstavec pomaly od jedného zuba k druhému.
- Podržte nadstavec na pár sekúnd na jednom mieste predtým, než ho premiestnite na nasledujúci zub.
- Čistite si tak ďasná, ako aj zuby, najskôr vonkajšiu stranu, potom vnútornú stranu a nakoniec žuvacie plošky zubov.
- Nepritláčajte príliš silno a taktiež kefkou nemykajte, jednoducho nechajte robiť kefku všetku prácu.

Pre dosiahnutie optimálnych výsledkov čistenia je kefka **Oral-B Triumph** vybavená funkciou na kontrolu tlaku pre zaručenie správneho stupňa aplikovaného tlaku. Táto funkcia Vám pomáha chrániť vaše ďasná od príliš intenzívneho čistenia a robí vašu zubnú kefku ľahko ovládateľnou. Ak je aplikovaný priveľký tlak, kmitavý pohyb zubnej kefky bude pokračovať, ale pulzné pohyby sa zastavia. Okrem toho môžete tiež počuť rozdielny zvuk.

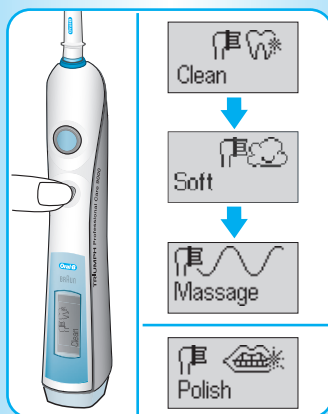
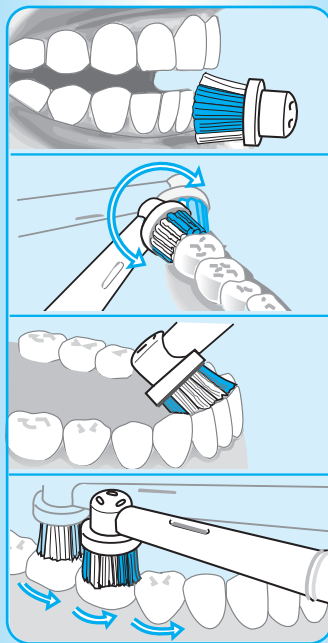
Režimy čistenia

Oral-B Triumph Vám ponúka štyri rozdielne režimy čistenia pre meniace sa potreby ošetrovania ústnej dutiny:

- «Clean» – Vynikajúce čistenie ústnej dutiny.
- «Soft» – Jemné, no stále dôkladné čistenie citlivých partií.
- «Massage» – Jemná masáž ďasien.
- «Polish» – Vynikajúce leštenie a prirodzené bielenie zubov pre príležitostné alebo každodenné použitie.

Ako prepnúť jednotlivé režimy čistenia:

- Pri stlačení tlačidla Zapnúť/Vypnúť začne **Oral-B Triumph** automaticky režimom «Clean».
- Pre zmenu režimu z «Clean» na «Soft» stlačte tlačidlo režimu čistenia jedenkrát.
- Ak si želáte zmeniť režim na «Massage», stlačte tlačidlo režimu čistenia znova a nechajte nadstavec pulzovať po línii vašich ďasien.
- Režim «Polish» funguje najlepšie s použitím nadstavca ProBright. Po nasadení nadstavca ProBright stlačte tlačidlo Zapnúť/Vypnúť a vaša zubná kefka automaticky aktivuje režim «Polish» (prosím pozrite si kapitolu Nadstavce).
- Pre návrat z akéhokoľvek režimu do režimu «Clean» stlačte a podržte tlačidlo režimu čistenia.
- Pre vypnutie vašej zubnej kefky stlačte tlačidlo Zapnúť/Vypnúť.





Smart displej indikuje počas čistenia vami zvolený režim čistenia nasledovaný aktuálnym časom čistenia. Keď ukončíte čistenie, na displeji bude 30 s indikovaný celkový čas čistenia a následne sa displej prepne na zobrazenie úrovne nabitia batérie. Stlačením tlačidla režimu čistenia prepnete priamo zo zobrazenia celkového času na zobrazenie úrovne nabitia batérie.

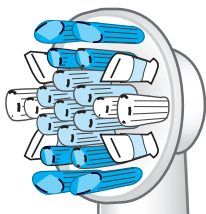
V prvých dňoch používania **Oral-B Triumph** môžu vaše ďasná jemne krváčať. Obyčajne by malo toto krvácanie prestať už po niekoľkých dňoch. Ak to však trvá 2 týždne alebo dlhšie, prosím konzultujte to s vaším zubným lekárom, alebo hygienikom. Ak máte citlivé zuby a ďasná, spoločnosť Oral-B Vám odporúča používať režim «Soft».

Nadstavce

Nadstavce Oral-B FlossAction a ProBright obsahujú «smart chip» (čip) určený pre komunikáciu s elektronickým vybavením rukoväte **Oral-B Triumph**. Čip pracuje pre vás a automaticky prepne na príslušný režim čistenia podľa založeného nadstavca. Napriek tomu si však môžete zvoliť aj iný režim čistenia podľa vášho želania.

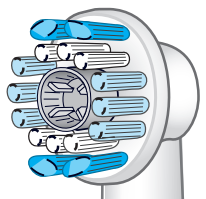
Nadstavec Oral-B FlossAction

Nadstavec Oral-B FlossAction je odporúčaný pre každodenné dôkladné čistenie. Obsahuje vlákna MicroPulse, ktoré sa dostanú hlboko aj do ťažko dosiahnuteľných oblastí medzi vašimi zubami a ľahko odstránia aj skryté nečistoty. Vonkajšie vlákna nadstavca obklopujú každý zub, čím sa dosahuje dôkladné odstránenie plaku z celého povrchu zuba.



Nadstavec ProBright

Nadstavec Pro Bright je určený na príležitostné alebo každodenné leštenie zubov. Obsahuje zubnými lekármi navrhnutý leštiaci pohárik na odstránenie škvŕn z kávy, čaju alebo tabaku pre účinné zosvetlenie farby zubov.



Neodporúčame používať nadstavce ProBright a Oral-B FlossAction ak máte zubný strojček. Nadstavec Oral-B Ortho je špeciálne vyvinutý na čistenie v okolí zubných strojčiek a môže byť použitý so zariadením Oral-B Triumph.

Replace
Brushhead

Oral-B Triumph je vybavený Smart technológiou, ktorá vám pripomenie, kedy je potrebné vymeniť nadstavec pre dosiahnutie vynikajúcich výsledkov. Spoločnosť Oral-B vám odporúča vymieňať nadstavce každé tri mesiace. Ak váš nadstavec Oral-B FlossAction alebo nadstavec ProBright prekročil dobu odporúčaného používania, Smart displej zobrazí hlásenie «Replace Brushhead» (Vymeňte nadstavec). Výmena nadstavca za nový zaručuje dosiahnutie

vynikajúcich výsledkov. Ak zbadáte výrazné opotrebovanie nastavca ešte pred zobrazením hlásenia «Replace Brushhead» na displeji, vymeňte váš nastavec ihneď, ako je to možné.

Odporúčané čistenie zubnej kefky

- Po čistení zubov opláchnite dôkladne vašu zubnú kefku pod tečúcou vodou.
- Oddelte nastavec od rukoväte a vyčistite obe časti oddelene pod tečúcou vodou. Následne obidve časti dôkladne osušte ešte predtým, ako založíte rukoväť na nabíjajúcu jednotku.
- Pred čistením nabíjacej jednotky sa v prvom rade presvedčíte, či ste odpojili zariadenie od elektrickej siete. **Nabíjací krúžok a SmartPlug nesmú byť nikdy čistené v umývačke riadu.** Všetky ostatné časti (základňa, základná doska a ochranný obal) sa môžu čistiť v umývačke riadu.
- Z času na čas môžete tiež vyčistiť nabíjací krúžok a SmartPlug vlhkou handričkou. Nikdy nenamáčajte nabíjačku SmartPlug do vody.

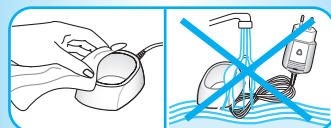
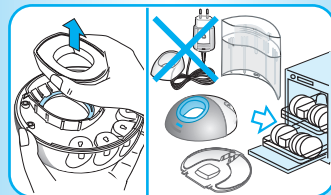
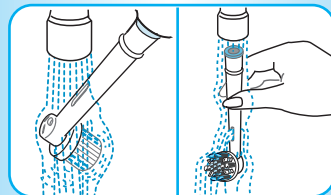
Deklarovaná hodnota emisie hluku tohto spotrebiča je 65 dB(A), čo predstavuje hladinu A akustického výkonu vzhľadom na referenčný akustický výkon 1 pW.

Právo na zmeny vyhradené aj bez ďalšieho upozornenia.

Toto zariadenie vyhovuje predpisom o odrušení (smernica ES 89/336/EEC) a predpisom o nízkom napätí (smernica 73/23 EEC).



Toto zariadenie obsahuje nabíjateľné batérie. V záujme ochrany životného prostredia nevyhadzujte batérie po ukončení ich životnosti do bežného komunálneho odpadu. Odovzdať ich môžete v servisnom centre Oral-B Braun, prípadne na zbernom mieste vo vašom regióne.



Záruka

Na tento výrobok poskytujeme záruku po dobu 2 rokov odo dňa predaja spotrebiteľovi. Počas tejto záručnej doby bezplatne odstránime závady na výrobku, spôsobené vadami materiálu alebo chybou výroby a to podľa nášho rozhodnutia buď opravou alebo výmenou celého výrobku. Táto záruka platí pre všetky krajiny, kde tento výrobok dodáva firma Braun alebo jej autorizovaný distribútor.

Táto záruka sa nevzťahuje: na poškodenia, ktoré vzniknú nesprávnym používaním a údržbou, na bežné opotrebenie ako aj na defekty, ktoré majú zanedbateľný vplyv na hodnotu a použitie prístroja. Záruka stráca platnosť v prípade, že výrobok bol mechanicky poškodený, alebo sa uskutočnili opravy neautorizovanými osobami, alebo sa nepoužili originálne diely Braun. Prístroj je výhradne určený na domáce použitie. Pri použití iným spôsobom nie je možné záruku uplatniť.

Poskytnutím záruky nie sú ovplyvnené spotrebiteľské práva, ktoré sa ku kúpe predmetu viažu podľa zvláštnych predpisov. Záruka platí iba vtedy, ak je záručný list riadne vyplnený (dátum predaja, pečiatka predajne a podpis predavača) a zároveň s ním predložený doklad o predaji (ďalej iba doklady o zakúpení).

Ak chcete využiť servisné služby v záručnej dobe, kompletný prístroj spolu s dokladmi o zakúpení odovzdajte alebo zašlite do autorizovaného servisného strediska Braun. Aktualizovaný zoznam servisných stredísk je k dispozícii v predajniach výrobkov Braun.

Vzhľadom na prípadnú výmenu prístroja alebo na zrušenie kúpnej zmluvy platia príslušné zákonné ustanovenia. Záručná doba sa predlžuje o dobu, počas ktorej bol výrobok podľa záznamu z opravovne v záručnej oprave.

Gratulálunk!

Ön a technikailag legfejlettebb elektromos fogkefét választotta. Az **Oral-B® Triumph™** megadja Önnek azt a kimagasló szájaápolási teljesítményt, amire mindig is törekedett.

Az **Oral-B Triumph**-nak olyan új, innovatív technikája van, amely klinikailag bizonyítottan tisztább és fehérebb fogakat eredményez.* A MicroPulse szálak a továbbfejlesztett Oral-B FlossAction kefe fejen kíméletesen és mélyen behatolnak a fogak közé, rendkívül tiszta fogközöket eredményezve. Olyan kivételes tisztaságot biztosít, amit korábban még nem tapasztalt.

Az **Oral-B Triumph** a következő tulajdonságai révén fontos mérföldkővet jelent a fogmosás területén:

- **Smart Technológia** – egy olyan interaktív tulajdonság, mely visszajelzést ad, hogy maximális fogmosási eredményt érhessen el.
- **Innovatív Kefefej** – új tisztítási technológiával, mely alapos fogtisztaságot és kimagasló íny védelmet nyújt.
- **Négy különféle Fogmosási Módozat** – mely lehetővé teszi a személyre szabott fogápolást, igazodva a speciális igényekhez.
- **Innovatív SmartPlug töltő** – mely az **Oral-B Triumph** készüléket az utazásokhoz is kényelmessé teszi.

Az **Oral-B Triumph**-ot az Oral-B márka hozta el Önnek, mely világszerte vezető a fogkefék piacán, és amit a legtöbb fogorvos maga is használ.

Ha bármilyen kérdése lenne az **Oral-B Triumph** használatával kapcsolatban, akkor kérjük, hogy látogassa meg weboldalunkat – www.oralb.hu – vagy vegye fel a kapcsolatot a segítővonalunkon keresztül (lásd 2. oldal).

Köszönjük, hogy az **Oral-B Triumph**-ot választotta.

Üdvözlettel,

Bruce Cleverly
Elnök, Oral-B

Smart Technology ... Briliáns Eredmény.

* összehasonlítva a FlexiSoft® fogkefe fejjel, mely a világon az első helyen áll a kefefej értékesítést tekintve.



Az **Oral-B Triumph**-ot körültekintően tervezték, hogy Önnek és családjának egy új, egyedülálló fogmosási élményt nyújtson, mind a biztonság, mind a hatékonyság tekintetében. Azonban minden elektromos készülék használatakor néhány alapvető biztonsági lépést be kell tartani. Kérjük, figyelmesen olvassa el az alábbiakat a készülék használata előtt.

Fontos

- Az **Oral-B Triumph**-ot integrált alacsony feszültségű, biztonságos SmartPlug elektromos töltőegységgel láttuk el. Ne cserélje le vagy szerelje át egyik részét sem. Ellenkező esetben áramütés esélye léphet fel. Időnként ellenőrizze, hogy a SmartPlug nem rongálódott-e meg. A sérült vagy nem működő készüléket nem szabad tovább használni. El kell vinni egy Oral-B Braun szervízbe.
- Ezt a terméket 3 évesnél idősebb gyermekek és felnőttek használatára terveztük.
- Ha leesik a készülék, akkor a kefefejet ki kell cserélni a következő használat előtt, még akkor is, ha szemmel látható károsodás nem keletkezett rajta.

Termékleírás az Oral-B Triumph-hoz

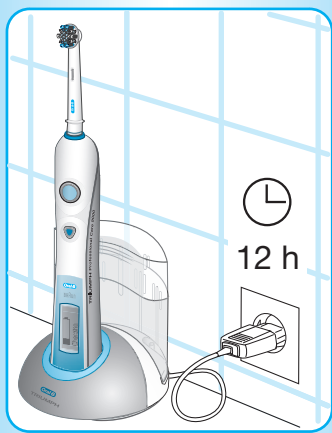
- a Oral-B FlossAction kefefej
- b Be/ki kapcsoló
- c Fogmosási mód kiválasztó kapcsoló
- d Markolat
- e SmartDisplay kijelző
- f SmartPlug töltő (mely tartalmazza a töltő gyűrűt és a SmartPlug-ot)
- g Alaplap
- h Alapállomás
- i Védő tok
- j ProBright™ kefefej

Kényelmes úti tartóban tárolható az **Oral-B Triumph** markolat és két Oral-B fej (kivéve az Oral-B CrossAction Power és Oral-B Sonic Complete cserefejek).

Csatlakoztatás és töltés

Az **Oral-B Triumph** markolata vízálló, elektromos szempontból biztonságos, fürdőszobai használatra tervezték.

Ahhoz, hogy összeállítsa az alap állomást (h), mint töltő egységet, szedje először szét az alap lapot (g) (1, 3. oldal). Helyezze a töltő gyűrűt az alap állomásra és csatlakoztassa az ábra szerint az alap laphoz (2 és 3, 3. oldal). Majd tegye a védő tokot (i) az alap állomás hátuljára (lásd 4 diagramm, 3. oldal).



- Csatlakoztassa a SmartPlug-ot egy elektromos aljzatba és tegye a fogkefe markolatot (d) a töltőre. Vagy, töltsse fel az **Oral-B Triumph**-ot közvetlenül a töltő gyűrűbe téve, miközben a SmartPlug hálózatba van csatlakoztatva.
- Egy elem jel fog megjelenni a SmartDisplay kijelzőn. Amíg a markolat töltése zajlik az elem szimbolikusan töltődik és kijelzi a «Charging» (töltés) szót. Amikor a nyelv teljesen feltöltődött, a SmartDisplay kijelzőn megjelenik a «Full Charge», azaz teljesen feltöltve szöveg. A teljes töltés legalább 12 órát vesz igénybe, és kb. 2 heti használatot tesz lehetővé normál fogmosási rutin mellett.

Megjegyzés: Ha az elem szimbólum nem jelenik meg azonnal a kijelzőn, akkor is folytathatja a töltési folyamatot. Az 10–15 percen belül biztosan fel fog tűnni.

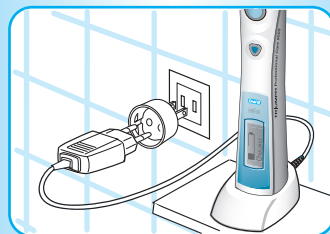
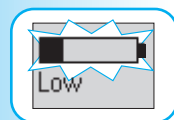
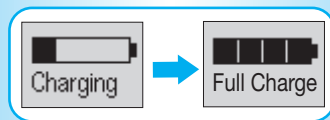
- Ha a töltés már alacsony, akkor az elem jel eltűnik és a «Low» (alacsony) szó fog megjelenni. A fogkefe ekkor lelassul, majd leáll. Ekkor jött el az ideje az **Oral-B Triumph** feltöltésének. Ha az akkumulátor teljesen lemerül, akkor az «Empty» (üres) szó jelenik meg. Ezt követően egy 15 perces gyorsöltéssel még két percig egyszer lehet fogat mosni.
- Napi használat mellett a markolat a töltőn tárolható, és teljesen feltölthető. Az akkumulátor túltöltés ellen védett.
- Ahhoz, hogy fenntarthassa az újratölthető akkumulátor maximális kapacitását, húzza ki az áramból a vezetékét és merítse le teljesen rendszeresen legalább félévente.

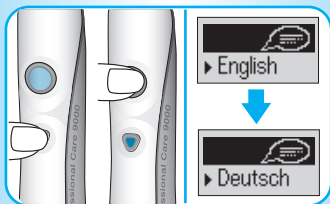
Az **Oral-B Triumph** az utazásokon is kényelmesen használható. A kompakt SmartPlug töltő és egy megfelelő úti adapter segítségével bármely országban utántöltheti. A SmartPlug automatikusan alkalmazkodik világszerte bármely feszültséghez.

Az elektromos specifikációkhoz a SmartPlug-on lévő felirat nyújt információt.

Személyre szabás az Oral-B Triumph-al

Mielőtt elkezdené használni a fogkefét, beprogramozhatja a készüléket, hogy az Ön egyéni igényeihez igazodjon. Az **Oral-B Triumph** innovatív Smart technológiával rendelkezik, mely lehetővé teszi a nyelv választást és idő kapcsoló beállítását az Önnek legmegfelelőbb módon.

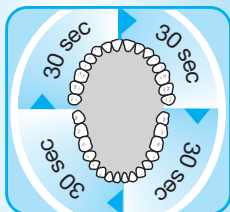




Nyelv választás

Az **Oral-B Triumph** alaphelyzetben angol nyelvű menüvel van ellátva. Ha át szeretné váltani egy másik nyelvre, akkor a következőket kell tennie:

Nyomja meg és tartsa benyomva a fogmosás mód (c) kapcsolót, míg az «English» (angol) szó meg nem jelenik. Röviden megnyomva a ki/be kapcsolót (b) 13 különféle nyelv közül választhat. Amint megtalálta az Ön által keresett nyelvet, röviden nyomja meg újra a fogmosási mód kapcsolót. Ez közvetlen elvezeti Önt az idő kapcsoló menühöz.



Válassza ki az időt

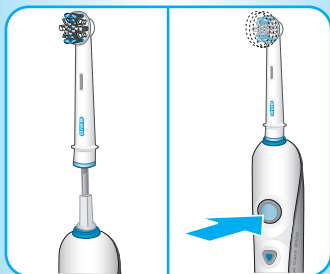
A «2 Minute Timer» (2-perces időjelző) szaggatott hanggal jelzi, ha elérte a fogorvosok által javasolt 2 perces fogmosási idő végét. A «Professional Timer» (professzionális időjelző) segíti Önt az összes körnegyed azonos idejű tisztításában. Egy rövid szaggatott hangjelzéssel mutatja a 30 másodperces időintervallum elteltét, s hogy áttérhet a szájában a következő körnegyedre. A hosszabb szaggatott jelzés mutatja az ajánlott 2 perc végét.



Az **Oral-B Triumph** készüléket a «Professional Timer»-el aktiválva vásárolja meg. Ha át szeretne térni a «2 Minute Timer» (2-perces időjelző) használatára miután kiválasztotta a nyelvet, akkor egyszerűen nyomja meg a be/ki kapcsoló gombot az átváltáshoz. Ezután nyomja meg a fogmosási mód kapcsolót, hogy megerősítse a választását.

Az Oral-B Triumph használata

Helyezzen egy Oral-B fejet a markolatra. Bármilyen fogkrém használhat. Hogy elkerülje a fogkrém szétfroccsenését, illessze a fogához a fejet, mielőtt bekapcsolná a készüléket.



Fogmosási technika

- Vezesse a fogkefét lassan fogról fogra haladva.
- Tartsa a fogkefét azonos helyen egy pár másodpercig, mielőtt továbbmenne a következő fogra.
- A ínyt ugyanúgy mossa meg, mint a fogait. A fogakat először kívül, majd belül, végül a rágó felületen haladva tisztítsa.
- Ne nyomja túl erősen, egyszerűen hagyja magától dolgozni a fogkefét.

Hogy segítsünk Önnek az optimális fogmosási eredmény elérésében az **Oral-B Triumph** készüléket nyomásérzékelő tulajdonsággal láttuk el, hogy mindig a megfelelő nyomáserősséggel használhassa azt. Ez segít megvédeni az ínyt a túl erős dörzsöléstől és megkönnyíti a fogkefe kezelését is. Ha túl erős a nyomás, akkor az oszcilláló mozgás tovább folytatódik, de a pulzálás leáll. Nemcsak érezhető, hanem hallható is lesz a különbség.

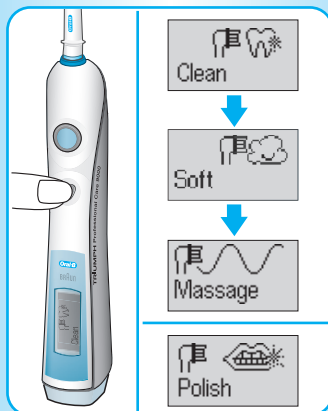
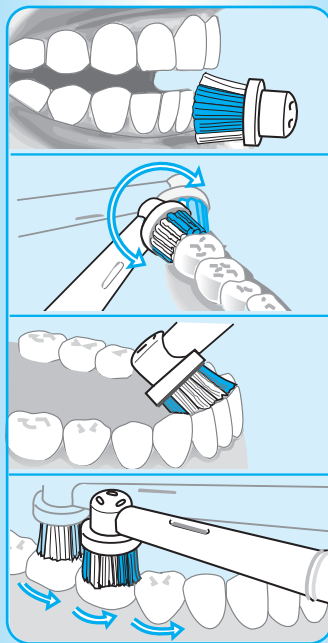
Fogmosási módok

Az **Oral-B Triumph** négyféle fogmosási módot kínál a különféle szájápolási igényekhez igazodva:

- «Clean» – Rendkívüli szájhigiéniá.
- «Soft» – Gyengéd, de mégis alapos tisztítás az érzékeny területekhez.
- «Massage» – Az íny gyengéd masszírozása.
- «Polish» – Rendkívüli fényesítés és természetes fehérités az esetenkénti vagy mindennapi használathoz.

Hogyan válthat egyik üzemmódból a másikba:

- Az **Oral-B Triumph** automatikusan a «Clean» módban indul el, amikor megnyomja a be/ki kapcsolót.
- Ahhoz, hogy a «Clean» módból a «Soft»-ba kapcsoljon, nyomja meg a fogmosási mód kapcsolót egyszer.
- Ha a «Massage» módba szeretne váltani, akkor nyomja meg újra a fogmosási mód kapcsolót és hagyja a fogkefét az ínye mentén működni.
- A «Polish» módot a legjobb, ha ProBright kefefejel használja. Amint a ProBright fejet feltette, nyomja meg a be/ki kapcsolót és a fogkefe automatikusan a «Polish» módban indul el. (Kérjük, olvassa el a Fogkefefejek részt.)
- Hogy bármely módból visszatérhessen a «Clean» módozatba, nyomja meg és tartsa benyomva a fogmosási mód kapcsolót.
- Ahhoz hogy kikapcsolhassa a készülékét, nyomja meg a be/ki kapcsolót.





A fogmosás alatt a SmartDisplay kijelző mutatja meg a kiválasztott módozatot, azt pedig az aktuális fogmosási idő követi. Amint befejezte a fogmosást, a teljes tisztítási idő megjelenik a kijelzőn 30 másodpercig, mielőtt a kijelző átváltana az akkumulátor töltési kapacitás jelző szintre. Hogy közvetlenül a töltés kapacitás jelenjen meg, törölnie kell a fogmosási idő jelző displayt a fogmosási mód kapcsoló megnyomásával.

Az **Oral-B Triumph** fogkefe használatának első napjaiban előfordulhat csekély ínyvérzés. Általában a vérzés néhány napon belül elmúlik. Ha két hét után sem szűnik meg, akkor kérjük, hogy jelezze fogorvosának vagy dentál higiénikusának. Ha Önnek érzékeny a fogazata és az ínye, akkor az Oral-B ajánlása szerint a «Soft» módot használja.

Fogkefefejek

Az Oral-B FlossAction és ProBright fejek olyan «smart chip»-et tartalmaznak, amely képes kommunikálni az **Oral-B Triumph** belső elektronikus egységével. A «smart chip» az Ön kényelmét szolgálja azáltal, hogy automatikusan a felhelyezett fogkefefejhez illő fogmosási módba kapcsol. Mindazonáltal Ön más módozatba is válthat az Önnek legjobban megfelelő fogmosási rutin szerint.

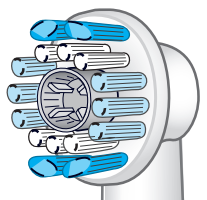
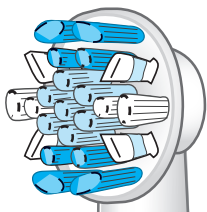
Oral-B FlossAction kefefej

Az Oral-B FlossAction fejet a napi alapos tisztításhoz ajánljuk. A MicroPulse tulajdonságának köszönhetően a nehezen elérhető helyekre is mélyen behatol, gyengéden eltávolítva a rejtett lepedéket. A fej külső szálai minden egyes fogat külön körbeölelnek, egyedülálló, teljes körű lepedékeltávolítást biztosítva.

ProBright kefefej

A ProBright fej a napi és az alkalmankénti fényesítéshez ajánlott. Ez egy a fogorvosok által használt polírozó kehelyhez hasonlító rendszerű, mely eltávolítja a kávé, tea és cigaretta okozta foltokat, valamint hatékonyan fehérit.

Fogszabályzó használata mellett nem ajánljuk, hogy a ProBright vagy az Oral-B FlossAction fejeket használja. Az Oral-B Ortho fejet speciálisan arra fejlesztették ki, hogy a fogszabályzó körüli területeket tisztítsa és együtt használható az Oral-B Triumph-al is.



Replace
Brushhead

Az **Oral-B Triumph** Smart technológiája emlékezteti Önt, hogy mikor kell lecserélnie a fejet, annak érdekében, hogy a kimagasló tisztítási eredményt változatlanul fenntarthassa. Az Oral-B azt tanácsolja, hogy három havonta cserélje le a fejet. Amint az Ön Oral-B FlossAction-je vagy a ProBright feje nem a megfelelő minőségben tisztít a SmartDisplay kijelző «Replace Brushhead» (cserélje le a fejet) feliratot jelez ki.

Váltson egy új pótfejre a kimagasló tisztítóhatás elérése érdekében. Amint azt veszi észre, hogy a fogkefe szálai elkopnak még a «Replace Brushhead» szöveg megjelenése előtt, cserélje le a fejet.

Tisztítási javaslat

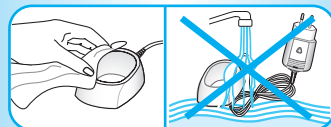
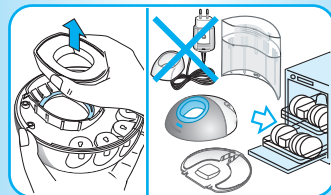
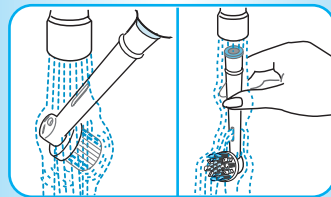
- A fogmosás után folyóvízben öblítse le a fogkefe fejet.
- Vegye le a fejet a markolatról és mindkét részt külön öblítse le folyó vízben. Majd törölje szárazra azokat, mielőtt ráhelyezné a markolatot a töltő egységre.
- Mielőtt megtisztítaná a töltő egységet, bizonyosodjon meg arról, hogy szétszerelte azt. **A töltő gyűrű és a SmartPlug nem helyezhető be mosogatógépbe.** Azonban a többi rész (alap állomás, alap lap és védő tok) mosogatógép biztosak.
- Időről időre törölje át a töltő gyűrűt és a SmartPlug-ot nedves ruhával. A SmartPlug töltőt soha ne tegye vízbe.

A változtatás jogát fenntartjuk.

A termék megfelel mind az EMC követelményrendszerének, amint az az Európa Tanács 89/336/EEC direktívájában szerepel, mind pedig az alacsony feszültségről szóló előírásoknak (73/23/EEC).



A termék újratölthető akkumulátort tartalmaz. A környezet megóvása érdekében, kérjük ne dobja ki a készüléket a háztartási hulladékkal együtt, annak hasznos élettartama végén. Adja le inkább egy Oral-B Braun szervízben, vagy az arra kijelölt gyűjtőhelyen.



Garancia

A garancia hatálya alól kivételt képeznek azok a meghibásodások, amelyek a készülék szakszerűtlen, vagy nem rendeltetésszerű használatára vezethetők vissza valamint azok az apróbb hibák, amelyek a készülék értékét, vagy használhatóságát jelentősen nem befolyásolják.

A garancia érvényét veszti, ha a készülék a Braun által kijelölt szervizeken kívül kerül javításra.

Részletes tájékoztató és a Braun által kijelölt szervizek címjegyzéke a készülékhez melléket garancia-levélben található.

Gillette Group Hungary Kereskedelmi Kft.,
1037 Budapest,
Szépvölgyi út 35-37
06-1/801-3800

Kutlarımız!

Oral-B'nin teknolojik olarak en gelişmiş şarj edilebilir diş fırçasını seçtiniz. **Oral-B® Triumph™** elde etmeye çalıştığınız göze çarpan ağız bakımına ulaşmanızı sağlar.

Oral-B Triumph, daha temiz ve daha beyaz dişler sağladığı klinik olarak kanıtlanmış, yeni bir fırçalama teknolojisidir.* Geliştirilmiş Oral-B FlossAction fırça başının MicroPulse kolları diş aralarına nazikçe girerek sıradışı bir diş arası temizliği sağlar. Sunduğu olağanüstü temizlik sonucunda ağızınızı ne kadar iyi hissettiğinize inanamayacaksınız.

Diş fırçalama teknolojisinde önemli bir gelişme olan **Oral-B Triumph** aşağıdaki özelliklere sahiptir:

- **Akıllı Teknoloji**, diş fırçalama performansınızı arttırabilmeniz için geri bildirimde bulunan bir özelliktir.
- **Yenilikçi Fırça Başları**, yeni fırçalama teknolojisi ile dişlerinizde mükemmel temizlik ve mükemmel diş eti bakımı sağlar.
- **Dört farklı Fırçalama Özelliği** sayesinde kişisel ihtiyaçlarınıza göre fırçalama şeklinizi belirlemenize yardımcı olur.
- **Yenilikçi SmartPlug şarj ünitesi**, voltajı otomatik olarak ayarlayarak **Oral-B Triumph** diş fırçasını seyahat için uygun hale getirir.

Oral-B Triumph dünya çapında diş fırçası konusunda lider olan ve diş hekimleri tarafından tercih edilen Oral-B tarafından size sunulmaktadır.

Yeni **Oral-B Triumph** diş fırçasının kullanımı hakkında sorularınız varsa lütfen www.oralb.com adresindeki web sitemizi ziyaret ediniz veya Müşteri Hizmetleri Merkezimiz ile görüşünüz (lütfen 2. sayfaya bakınız).

Seçtiğiniz için teşekkürler
Oral-B Triumph.

Saygılarımla,

Bruce Cleverly
Başkan, Oral-B

Akıllı Teknoloji ... Göz Alıcı Sonuçlar.

* Dünyanın en çok satan şarj edilebilir diş fırçası başı FlexiSoft® ile kıyaslandığında



Oral-B Triumph, size ve ailenize hem güvenli hem de etkili olan, yeni ve benzersiz fırçalama deneyimi sunmak için tasarlanmıştır. Yine de elektrikli cihazlar kullanılırken temel güvenlik önlemlerine daima dikkat edilmelidir. Bu nedenle cihazı kullanmadan önce lütfen dikkatlice okuyunuz.

Önemli

- **Oral-B Triumph**, aşırı düşük voltaja karşı güvenli olan SmartPlug sistemine sahiptir. Herhangi bir parçasına müdahale etmeye veya değiştirmeye çalışmayınız. Aksi takdirde elektrik çarpması riski söz konusudur. SmartPlug'ta herhangi bir hasar olup olmadığını düzenli olarak kontrol ediniz. Zarar görmüş ya da çalışmayan cihaz daha fazla kullanılmayıp Oral-B Braun Servis Merkezine götürülmelidir.
- Bu cihaz üç yaşın altındaki çocukların kullanımı için uygun değildir.
- Ürün yere düşürüldüğünde fırça başı zarar görmemiş gibi görünse de bir sonraki kullanımdan önce değiştirilmelidir.

Oral-B Triumph – Tanımlamalar

- Oral-B FlossAction fırça başı
- Açma/kapama düğmesi
- Fırçalama şekli seçim düğmesi
- Diş fırçası gövdesi
- SmartDisplay (Akıllı Gösterge)
- Voltajı kendi ayarlayan şarj ünitesi (şarj halkası ve SmartPlug-voltajı kendi ayarlayan fişi içerir)
- Alt kapak
- Şarj merkezi
- Koruyucu kapak
- ProBright™ fırça başı

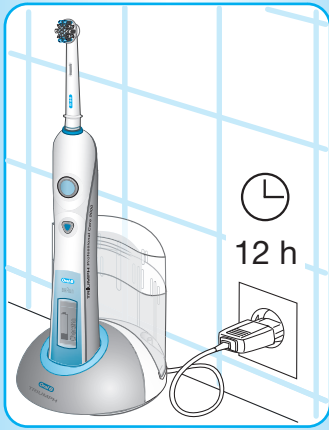
Oral-B Triumph diş fırçasının gövdesini ve iki fırça başını içinde taşıyabileceğiniz, kullanışlı seyahat kabı da vardır (Oral-B CrossAction Power ve Oral-B Sonic Complete fırça başları hariç).

Birleştirmek ve şarj etme

Oral-B Triumph diş fırçasının gövdesi su geçirmediği için elektrik açısından güvenlidir ve banyolarda rahatlıkla kullanılabilir.

Şarj tabanını (h) şarj ünitesi olarak birleştirmek için ilk önce alt kapağı (g) çıkartınız (①, sayfa 3). Şarj halkasını şarj tabanına yerleştirip alt kapağı gösterildiği gibi yerine takınız (② ve ③, sayfa 3). Daha sonra koruyucu kapağı (i) şarj merkezinin arka tarafına yerleştiriniz. (şekil ④, sayfa 3).

- SmartPlug'ı elektrik prizine takınız ve diş fırçası gövdesini (d) şarj ünitesine yerleştiriniz. Alternatif olarak, **Oral-B Triumph** gövdesi, SmartPlug elektrik fişine takılı iken direk olarak şarj halkasına yerleştirilerek de şarj edilebilir.



- Bir pil sembolü SmartDisplay’de gözükür. Diş fırçası gövdesi şarj olurken pil sembolü dolacak ve «Charging» yazısı görüntülenecektir. Gövde tamamen şarj olduğunda SmartDisplay «Full Charge» yazısı gözükülecektir. Diş fırçasının tam olarak şarj olması 12 saat sürer ve yaklaşık iki hafta süresince normal diş fırçalama olanağı sağlar.

Lütfen dikkat: Eğer pil sembolü hemen gözükmez ise, şarj etmeye devam edin, 10–15 dakika içinde gözükülecektir.

- Şarj düşük olduğunda pil sembolü gözükmeyip «Low» mesajı belirecektir. Diş fırçasınız bu durumda yavaşlayıp durduğunda **Oral-B Triumph** diş fırçasınızı şarj etmeniz gerekecektir. Pili tamamen boşaldığında «Empty» mesajı gözükür, bu durumda yeniden 2 dakika diş fırçalayabilmeniz için cihazı 15 dakika şarj etmeniz gerekir.
- Günlük kullanımda, diş fırçası gövdesi, tam kapasite ile çalışması için, fişe takılı olan şarj ünitesi üzerinde bırakılabilir. Pilin fazla şarj olması gibi bir risk söz konusu değildir.
- Şarj edilebilir pilin maksimum kapasitesini korumak için, en az 6 ayda bir, şarj ünitesinin prizden çekilmesi, cihazın şarj bitene dek kullanılması ve daha sonra tekrar şarj edilmesi gerekmektedir.

Oral-B Triumph diş fırçasınızı seyahatlerinizde rahatlıkla kullanabilirsiniz. Çünkü cihazı yabancı ülkelerde şarj edebilmeniz için sadece SmartPlug şarj ünitesi ve uygun seyahat adaptörü gereklidir. SmartPlug otomatik olarak dünya çapında her voltaja göre kendini ayarlayabilir.

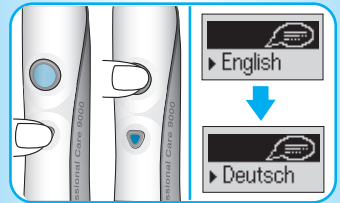
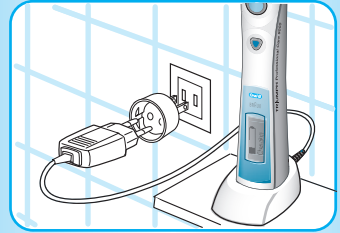
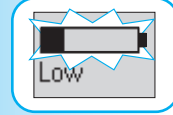
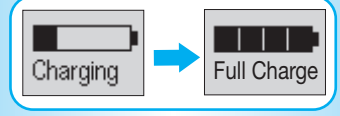
Elektrik konusundaki ayrıntıları SmartPlug’in üzerinde bulabilirsiniz.

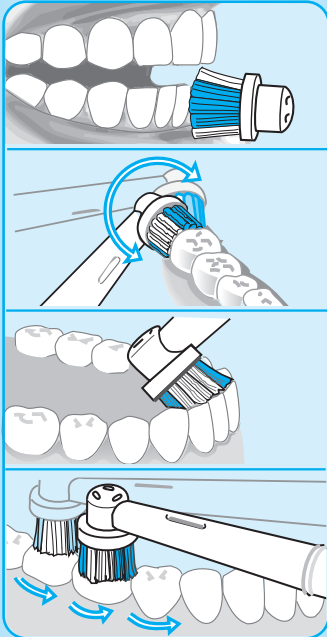
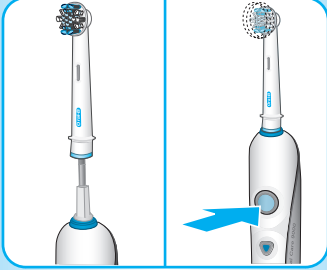
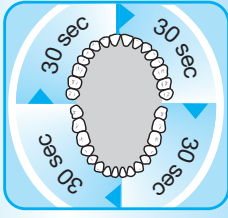
Oral-B Triumph diş fırçasının kişiselleştirilmesi

Diş fırçalamaya başlamadan önce fırçasınızı özel ihtiyaçlarınıza göre programlayabilirsiniz. **Oral-B Triumph** size dil seçimi ve saat ayarı imkanı sunan yenilikçi Akıllı Teknolojiye sahiptir.

Dil Seçimi

Oral-B Triumph diş fırçasınız size İngilizce dil seçeneği aktif konumda gelecektir. Eğer diğer bir dili seçmek isterseniz, değişimi aşağıdaki şekilde yapabilirsiniz: Parmağınızı fırçalama modu düğmesinde (c) «English» yazısı gözükene kadar basılı tutunuz. Açma/kapama düğmesine (b) kısa aralıklar ile basarak 13 farklı dil seçeneğine ulaşabilirsiniz. İsteddiğiniz dili seçmek için, tekrar fırçalama modu düğmesine kısa süre ile basınız. Bu işlem sizi direk olarak zaman seçimi menüsüne de götürecektir.





Zaman Ayarı

«2 Minute Timer» (2 Dakikalık Zamanlayıcı), diş hekimlerinin önerdiği 2 dakikalık fırçalama süresi dolduğunda sizi uzun ve kesik kesik ses ile uyarır. «Professional Timer» (Profesyonel Zamanlayıcı), ağızınızın her çeyreğini eşit süre ile fırçalamanıza yardımcı olur. Her 30 saniyede bir kısa ve kesik kesik ses ile sizi ağızınızın diğer bir çeyreğine geçmeniz için uyarırken, önerilen diş fırçalama süresi olan 2 dakikanın dolduğunu ise uzun ve kesik kesik ses ile haber verir.

Oral-B Triumph size «Professional Timer» (Professional Zamanlayıcı) aktif konumda ulaşır. Dil seçiminizi yaptıktan sonra «2 Minute Timer» (2 Dakikalık Zamanlayıcı)'ya geçmek isterseniz, sadece açma/kapama düğmesine basarak ayarını değiştirebilir ve daha sonra fırçalama modu düğmesine basarak seçiminizi onaylayabilirsiniz.

Oral-B Triumph Diş Fırçasının Kullanımı

Oral-B fırça başını fırçanın gövdesine takınız. Herhangi bir diş macunu kullanabilirsiniz. Çevreye sıçramasını önlemek için fırçayı çalıştırmadan önce dişlerinizin üstüne yerleştiriniz.

Fırçalama Tekniği

- Fırça başını yavaşça bir diştten diğerine geçiriniz.
- Fırça başını bir diştten diğerine geçirmeden önce birkaç saniye aynı yerde sabit tutunuz.
- Sadece dişlerinizi değil, diş etlerinizi de fırçalayınız. İlk önce dış, daha sonra iç ve son olarak da çiğneme yüzeylerini fırçalayınız.
- Çok fazla bastırmayınız ve sürtmeyiniz. Sadece fırça başını dişlerinizin üzerinde gezdirmeniz yeterli olacaktır.

En uygun fırçalama sonucunu elde edebilmek için, **Oral-B Triumph** diş fırçasınızda bir baskı kontrol sistemi bulunmaktadır. Bu, diş etlerinizin aşırı bastırarak fırçalanmalarını önler ve diş fırçasınızı daha kolay kullanmanıza yardımcı olur. Dişlerinizi fırçalarken, fırça başını dişlerinize veya diş etlerinize fazla bastırduğunuz takdirde fırçanın sağa sola döner hareketi devam edecek fakat ileri geri hareketi duracaktır. Baskıyı azaltmanız için fırça sesinin de değiştiğini farkedebilirsiniz.

Fırçalama Şekli

Oral-B Triumph ağız bakımı ihtiyaçlarına göre dört farklı şekilde fırçalama imkanı sunar:

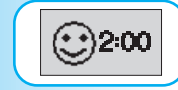
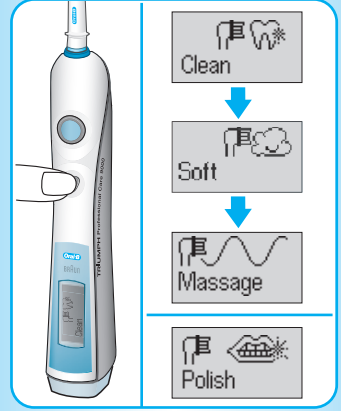
- «Clean» (Temiz) – Mükemmel ağız temizliği.
- «Soft» (Yumuşak) – Hassas bölgeler için nazik, mükemmel temizlik.
- «Massage» (Masaj) – Diş etlerine nazik masaj.
- «Polish» (Parlatma) – Zaman zaman ya da günlük kullanımda sıradışı parlaklık ve doğal beyazlık.

Fırçalama şeklinin değiştirilmesi:

- **Oral-B Triumph** açma/kapama düğmesine bastığınızda otomatik olarak «Clean» (Temiz) modunda çalışmaya başlar.
- «Clean» (Temiz) modundan «Soft» (Yumuşak) moda geçmek için fırçalama düğmesine bir kere daha basınız.
- Eğer «Massage» (Masaj) moduna geçmek isterseniz, fırçalama düğmesine bir daha basıp fırçabaşının diş eti hizanıza temas etmesini sağlayınız.
- «Polish» (Parlat) modu en iyi ProBright fırçabaşarı ile beraber kullanılır. ProBright fırçabaşını taktikten sonra açma/kapama düğmesine basarsanız diş fırçanız otomatik olarak «Polish» (Parlatma) modunda çalışmaya başlar («Fırçabaşları» bölümüne bakınız).
- Herhangi bir fırçalama şeklinden «Clean» (Temiz) moduna dönmek için fırçalama düğmesine parmağınızı bir süre basılı tutun.
- Fırçanızı kapatmak için açma/kapama düğmesine basınız.

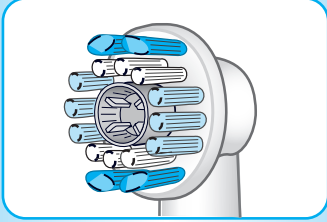
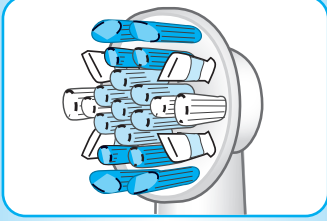
Fırçalama sırasında SmartDisplay seçtiğiniz fırçalama şeklini ve gerçekleşen fırçalama sürenizi gösterir. Fırçalamanız sona erdiğinde ekran, pil şarj seviyesini göstermeye geçmeden önce toplam fırçalama sürenizi 30 saniye süresince gösterir. Direk olarak pil şarj seviyesini görmek isterseniz, fırçalama sürenizi fırçalama şekli seçim düğmesine (c) basarak silebilirsiniz.

Oral-B Triumph diş fırçasını ilk kullandığınız günlerde diş etlerinizde hafif kanama olabilir. Genelde bu birkaç gün içinde geçer. Eğer 2 hafta süresince geçmez ise diş hekiminize danışınız. Eğer hassas diş ve diş etleriniz varsa, Oral-B «Soft» (Yumuşak) modunu kullanmanızı önerir.

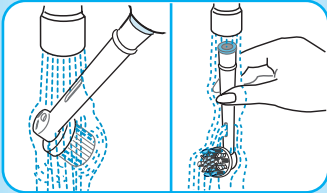


Fırçabaşları

Oral-B FlossAction ve ProBright fırçabaşları **Oral-B Triumph** diş fırçasının gövdesindeki elektronik mekanizma ile iletişimde bulunabilen «smart chip» (akıllı chip)'e sahiptir. «Smart chip» (akıllı chip) hangi fırçabaşı takılı ise diş fırçasını o fırçalama modunda çalıştırır. Yine de fırçalama şekliniz ne ise o modu seçerek de fırçalamanıza devam edebilirsiniz.



Replace
Brushhead



Oral-B FlossAction fırçabaşı

The Oral-B FlossAction fırçabaşı günlük derin temizlik için önerilmektedir. MicroPulse özelliği sayesinde dişleriniz arasındaki erişilmesi güç bölgelere ulaşarak saklı bakteri plağını nazikçe temizler. Fırça başının dıştaki kolları her bir dişi kavrayarak, mükemmel bakteri plağı temizliği sağlar.

ProBright fırçabaşı

ProBright fırçabaşını ara sıra veya hergün parlatmak amacı ile kullanabilirsiniz. Diş hekimlerinden esinlenen parlatma kabı sayesinde kahve, çay ve tütün lekelerini çıkartarak etkili bir parlaklık elde etmenize yardımcı olur.

Ağzınızda orthodontik braket (diş teli) bulunuyorsa ProBright veya Oral-B FlossAction fırçabaşlarını kullanmamanızı öneririz.

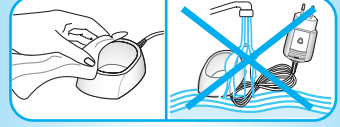
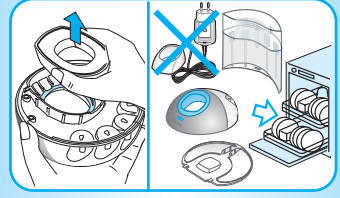
Oral-B Triumph fırça başını ne zaman değiştirmeniz gerektiğini hatırlatan Akıllı Teknolojiye sahiptir. Oral-B, fırçabaşınızı her üç ayda bir değiştirmenizi önermektedir. Oral-B FlossAction veya ProBright fırçabaşları önerilen kullanım süresini doldurduğunda SmartDisplay'de «Replace Brushhead» (Fırçabaşını Değiştirin) mesajı belirir. Daha iyi performans elde etmek için yeni fırçabaşı ile değiştirin. Eğer «Replace Brushhead» (Fırçabaşını Değiştirin) mesajı çıkmadan önce olağandışı bir yıpranma dikkatinizi çekerse fırçabaşınızı hemen değiştiriniz.

Temizleme önerileri

- Fırçalamanız sona erdiğinde fırça başını akan suyun altında durulayınız.
- Fırça başını fırça gövdesinden çıkartıp her iki parçayı da akan suyun altında ayrı ayrı temizleyiniz. Daha sonra fırça gövdesini şarj ünitesine yerleştirmeden önce her iki parçayı da kurulayınız.

- Şarj ünitesini temizlemeden önce parçalarına ayırmayı unutmayınız. **Şarj halkası ve SmartPlug asla bulaşık makinesinde yıkanmamalıdır.** Fakat, diğer tüm parçalar (şarj merkezi, alt kapak ve koruyucu kapak) bulaşık makinesinde yıkanabilirler.

- Zaman zaman şarj halkasını ve SmartPlug parçasını nemli bir bez ile silerek temizleyebilirsiniz. SmartPlug asla suya batırılmamalıdır.



Bildirim yapılmadan değişiklik yapılabilir.

Bu ürün şarj edilebilir piller ile sunulmaktadır. Çevrenin korunmasına yardımcı olmak amacıyla cihazın kullanım ömrü sona erdiğinde evdeki çöpe atmak yerine Oral-B Braun Servis Merkezine ya da yerel yönetimlerce belirlenmiş, onaylı yeniden dönüşüm ya da imha merkezlerine gönderiniz.



Üretici firma ve CE işareti uygunluk değerlendirme kuruluşu:

Braun GmbH
Frankfurter Straße 145
61476 Kronberg / Germany
☎ (49) 6173 30 0
Fax (49) 6173 30 28 75
Braun_infoline@Gillette.com

الضمان

نحن نقدم ضمان لمدة سنتين على المنتج بدءاً من تاريخ الشراء. خلال فترة الضمان، سوف نقوم بإلغاء أية أعطال في الجهاز ناتجة عن عيوب في المواد أو التصنيع محاناً، إما عن طريق تصليح أو استبدال الجهاز بالكامل كما نراه مناسباً. يغطي هذا الضمان كل بلد يبيع فيه هذا المنتج من قبل براون أو الموزع المعتمد من براون.

هذا الضمان لا يغطي: الأعطال الناجمة عن سوء الاستعمال، الاستهلاك العادي وخصوصاً رؤوس الفرشاة، والأعطال التي لها تأثير ثانوي طفيف لا يذكر على عمل أو قيمة الجهاز. يبطل هذا الضمان إذا تم إصلاح الجهاز من قبل أشخاص غير معتمدين وإذا لم تستخدم قطع غيار براون الأصلية.

للحصول على الخدمة خلال فترة الضمان، سلم الجهاز يكامله أو أرسله مع وصل الشراء إلى مركز براون المعتمد لخدمة العملاء.

Country of origin: Germany

Year of manufacture

To determine the year of manufacture, refer to the 3-digit production code located at the lower side part of the handle. The first digit of the production code refers to the last digit of the year of manufacture. The next two digits refer to the calendar week in the year of manufacture. Example: "545" – The product was manufactured in week 45 of 2005.

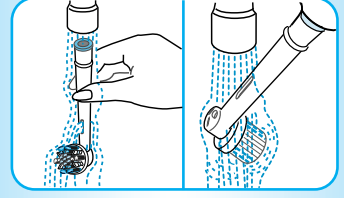
صنعت في ألمانيا

عام الصنع

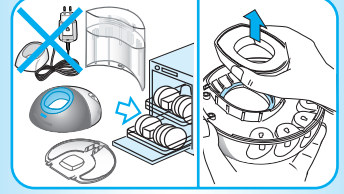
لمعرفة عام الصنع، يرجى الرجوع الى رمز الإنتاج المؤلف من 3 أرقام والموجود على الجزء الحائتي الأسفل من المقبض. الرقم الأول من رمز الإنتاج يشير الى الرقم الأخير في عام الصنع بينما يشير الرقم التاليان الى الأسبوع المعين في عام الصنع. مثال: «545» - تم صنع المنتج في الأسبوع 45 من عام 2005.

توصيات للتنظيف

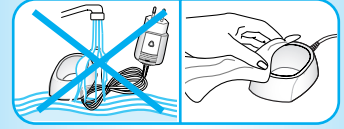
- بعد التنظيف بالفرشاة، اشطف رأس الفرشاة جيداً تحت ماء جارٍ.
- اترع رأس الفرشاة عن المقيض ونظف الجزئين كل على حدة تحت ماء جارٍ. من ثم نشفهما وضع المقيض على وحدة الشحن.



- قبل تنظيف وحدة الشحن، تأكد من تفكيكها أولاً. لا يجب أبداً وضع وحدة الشحن والشاحن الذكي في جلاية الصحون. جميع الأجزاء الأخرى (القاعدة، لوحة القاعدة، وغطاء الحماية) يمكن وضعها في جلاية الصحون.



- من وقت إلى آخر يمكنك أيضاً تنظيف حلقة الشحن والشاحن الذكي SmartPlug بواسطة قطعة قماش مبللة. لا يجب أبداً وضع الشاحن SmartPlug في الماء.



قابل للتغيير بدون ائذار.

يتوافق هذا المنتج مع تعليمات الإتحاد الأوروبي
EMC-Directive 89/336/EEC
ووقوانين الفولطية المنخفضة (73/23 EEC).



يحتوي هذا المنتج على بطاريات يعاد شحنها. لغرض حماية البيئة، الرجاء عدم التخلص من هذا المنتج في النفايات المنزلية في نهاية حياته العملية. يمكن التخلص من الجهاز في مركز خدمة Oral-B براون أو في أماكن تجميع مناسبة متوفرة في بلدك.

رؤوس الفرشاة

تحتوي رؤوس الفرشاة Oral-B FlossAction و ProBright على «smart chip» لتتصل بالمكونات الالكترونية داخل مقبض فرشاة Oral-B Triumph. وتعمل «الشريحة الذكية» لصالحك بحيث تنقل وضعية التنظيف آلياً إلى الوضعية المناسبة لرأس الفرشاة المركب على المقبض. ولكن يمكنك أن تختار وضعية تنظيف أسنان أخرى تناسب النظام المخصص لك.

رأس الفرشاة Oral-B FlossAction

ينصح باستخدام رأس الفرشاة Oral-B FlossAction للتنظيف اليومي العميق. وتتميز بشعيرات MicroPulse التي تخترق بعمق لتصل إلى المناطق التي يصعب الوصول إليها بين الأسنان لتزيل البلاك المخفي بلطف. وتحيط الشعيرات الخارجية لرأس الفرشاة بكل سن، لتوفر قدرة مميزة على إزالة البلاك من مختلف أرجاء الفم.

رأس الفرشاة ProBright

يستخدم رأس الفرشاة ProBright للتلميع في المناسبات وللتلميع اليومي. وهو يتميز بكوب للتلميع أوحى به أطباء الأسنان لازالة البقع الناتجة عن القهوة والشاي والتبغ لتبييض طبيعي.

لا ننصح باستخدام رؤوس الفرشاة Oral-B و ProBright FlossAction مع المشابك. لقد صمم رأس الفرشاة Oral-B Ortho لينظف حول المشابك والأسلاك ويمكن استخدامه مع فرشاة Oral-B Triumph.

وتحتوي Oral-B Triumph على تقنية ذكية تذكرك بموعد استبدال رأس الفرشاة للحصول على نتائج متفوقة. تنصح Oral-B باستبدال رأس الفرشاة كل ثلاثة أشهر. حالما يتخطى رأس الفرشاة Oral-B FlossAction أو ProBright فترة الاستخدام التي ينصح بها، تظهر على شاشة العرض SmartDisplay جملة «Replace Brushhead».

استبدل رأس الفرشاة برأس جديد للحصول على نتائج تنظيف متفوقة. إذا ما لاحظت تلفاً غير اعتيادي قبل عرض جملة «Replace Brushhead» على شاشة العرض، استبدل رأس الفرشاة فوراً.

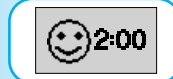
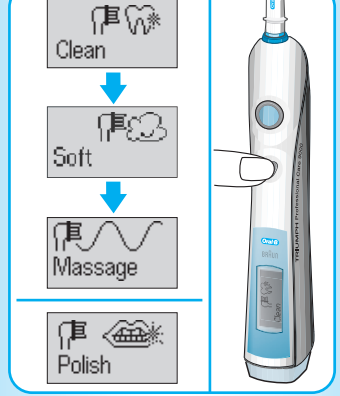
Replace
Brushhead

كيفية الانتقال بين وضعيات تنظيف الأسنان :

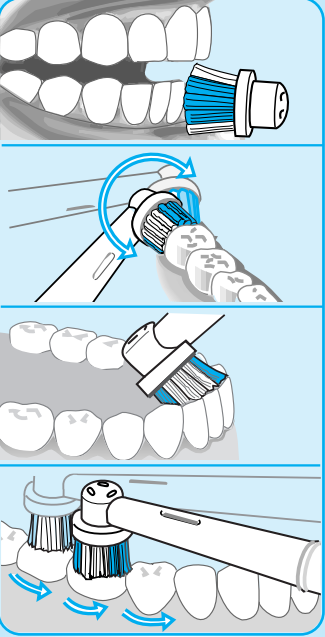
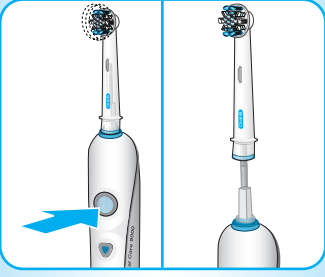
- تبدأ فرشاة Oral-B Triumph في وضعية «Clean» تلقائياً عند الضغط على زر التشغيل/التوقف.
- للانتقال من وضعية «Clean» إلى وضعية «Soft»، اضغط على زر اختيار وضعيات تنظيف الأسنان مرة واحدة.
- إذا ما رغبت بالانتقال إلى وضعية «Massage» اضغط على زر اختيار وضعيات تنظيف الأسنان مرة أخرى ودع رأس الفرشاة ينبض على خط اللثة.
- أفضل استعمال لوضعية «Polish» هو مع رأس الفرشاة ProBright. متى قمت بتركيب رأس الفرشاة ProBright على زر التشغيل/التوقف وستبدأ الفرشاة تلقائياً في وضعية «Polish» (الرجاء مراجعة «رؤوس الفرشاة»).
- للرجوع إلى وضعية «Clean» من أي وضعية أخرى، اضغط على زر اختيار وضعية تنظيف الأسنان باستمرار.
- لإيقاف الفرشاة، اضغط على زر التشغيل/التوقف.

خلال التنظيف بالفرشاة، تظهر شاشة العرض SmartDisplay وضعية التنظيف التي اخترتها، يتبعها وقت التنظيف بالفرشاة الفعلي، ويظهر وقت التنظيف الاجمالي لمدة ٣٠ ثانية قبل أن يتغير ليظهر مستوى شحن البطارية. لعرض مستوى شحن البطارية مباشرة، يمكنك أن تمجي عرض وقت التنظيف بالضغط على زر اختيار وضعية تنظيف الأسنان.

خلال الأيام القليلة الأولى من استخدام فرشاة Oral-B Triumph قد تتزرف لثتك قليلاً. عموماً، يجب أن يتوقف النزيف بعد أيام قليلة. إذا ما استمر النزيف لأكثر من أسبوعين، يجب استشارة طبيب الأسنان. إذا ما كانت لثتك وأسنانك حساسة، فإن Oral-B تنصحك باستخدام وضعية «Soft».



قم بتركيب رأس فرشاة على المقبض. يمكنك استخدام أي نوع من معاجين الأسنان. لتجنب تناثر الماء، ضع رأس الفرشاة على أسنان قبل تشغيل الفرشاة.



طريقة تنظيف الأسنان

- أنقل رأس الفرشاة ببطء من سن إلى آخر.
- أبق رأس الفرشاة في مكانه لثوان معدودة على كل سن قبل الانتقال إلى السن التالي.
- نظف اللثة كما تنظف الأسنان، أولاً من الجهة الخارجية، ثم من الجهة الداخلية وأخيراً أسطح المضغ.
- لا تضغط بقوة ولا تفرك. ببساطة دع الفرشاة تقوم بالعمل.

لمساعدتك على الحصول على أفضل نتيجة، تحتوي فرشاة Oral-B Triumph على ميزة التحكم بالضغط لضمان استعمال الضغط الصحيح. هذا يساعد في حماية اللثة من الضغط الشديد ويجعل استعمال الفرشاة أسهل. إذا ما ضغطت بشدة، ستستمر الحركة المتذبذبة للفرشاة ولكن الحركة النابضة ستتوقف. بالإضافة إلى شعورك بالفرق، ستسمع أيضاً صوتاً مختلفاً.

وضعيات تنظيف الأسنان

توفر Oral-B Triumph أربع وضعيات تنظيف أسنان لتلبية مختلف احتياجات العناية بالفم:

- «Clean» (تنظيف) تنظيف متفوق للفم
- «Soft» (ناعم) تنظيف شامل ولطيف للمناطق الحساسة.
- «Massage» (تدليك) تنشيط لطيف للثة
- «Polish» (تلميع) تلميع متفوق وتبييض طبيعي للاستعمال المتقطع أو اليومي.

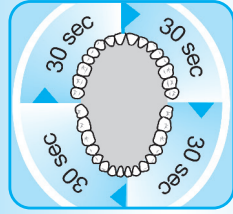
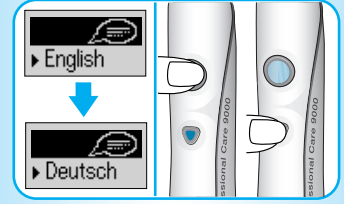
إختر اللغة التي تناسبك

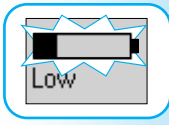
تأتي فرشاة Oral-B Triumph وقد تم اختيار اللغة الانكليزية بشكل مسبق. إذا ما رغبت بتغيير اللغة، اتبع الارشادات التالية: إضغط على زر اختيار وضعية تنظيف الأسنان (c) وحافظ على الضغط حتى تظهر كلمة «English» على الشاشة. من خلال الضغط لفترة وجيزة على زر التشغيل/التوقف (b) يمكنك التنقل بين ١٣ لغة متاحة. لتأكيد اختيارك للغة التي ترغب بها، إضغط لفترة وجيزة على زر اختيار وضعية تنظيف الأسنان مرة أخرى. هذا سينقلك أيضاً إلى قائمة اختيار نظام التوقيت مباشرة.

اختر نظام التوقيت الذي يناسبك

يشير «نظام التوقيت لمدة دقيقتين» من خلال صوت متقطع طويل إلى انتهاء فترة الدقيقتين على استعمال الفرشاة والتي يوصي بها أطباء الأسنان. أما «نظام التوقيت المحترف» فهو يساعدك على تنظيف الربعيات الأربعة في فمك بشكل متساوي. إنه يشير من خلال صوت متقطع قصير كل ٣٠ ثانية إلى أوان الانتقال إلى الربعية التالية في فمك، ويتبع ذلك صوت متقطع طويل عند انتهاء فترة الدقيقتين على استعمال الفرشاة.

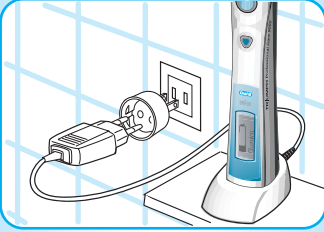
تأتي فرشاة Oral-B Triumph وقد تم اختيار «نظام التوقيت المحترف» بشكل مسبق. إذا ما رغبت بتغيير نظام التوقيت إلى «نظام التوقيت لمدة دقيقتين» بعد قد تكون قد أكدت اختيار اللغة، إضغط بكل بساطة على زر التشغيل/التوقف لتغيير الاختيار. ومن ثم إضغط على زر اختيار وضعية التشغيل لتأكيد اختيارك.





- عندما يصبح مستوى الطاقة في البطارية التي يعاد شحنها منخفضاً، ستختفي خطوط صورة البطارية وستظهر كلمة «Low» على الشاشة. ستبتأ سرعة الفرشاة ومن ثم ستتوقف. يكون عندها قد حان وقت إعادة شحن فرشاة Oral-B Triumph. عندما تفرغ البطارية بالكامل ستظهر كلمة «Empty» على الشاشة. عندها ستحتاج لشحن المقبض لفترة ١٥ دقيقة قبل أن تستطيع استعمال الفرشاة لمدة دقيقتين.

- للاستعمال اليومي يمكن وضع مقبض الفرشاة على وحدة الشحن للمحافظة على الطاقة الكاملة. لا يوجد هناك مخاطرة من إمكانية شحن البطارية أكثر من اللازم.
- للمحافظة على القدرة القصوى للبطارية التي يعاد شحنها، قم بفصل وحدة الشحن وقم بإفراغ بطارية الفرشاة بالكامل من خلال الاستعمال العادي مرة على الأقل كل ستة أشهر.



- إن فرشاة Oral-B Triumph مناسبة للسفر لأنك تحتاج إلى الشاحن SmartPlug المدمج ووصلة تكيف كهربائية مخصصة للسفر مناسبة لشحن الفرشاة في البلاد الأجنبية. يتكيف الشاحن مع أي جهد كهربائي في العالم.
- لمراجعة المواصفات الكهربائية، أنظر إلى الكتابة على الشاحن.

طريقة تخصيص عمل فرشاة Oral-B Triumph لتناسبك

- قبل البدء باستعمال الفرشاة يمكنك برمجتها لتلائم احتياجاتك الخاصة. تتمتع Oral-B Triumph بتقنية مبتكرة ذكية تتيح لك اختيار اللغة ونظام التوقيت الذي يناسبك على أفضل وجه.

وتتسع حقيبة السفر المناسبة لمقبض فرشاة Oral-B Triumph ورأس
Oral-B CrossAction Power (ما عدا رأسي Oral-B Sonic Complete و
Oral-B Sonic Complete).

التوصيل والشحن

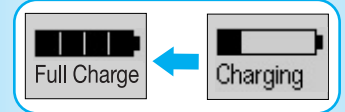
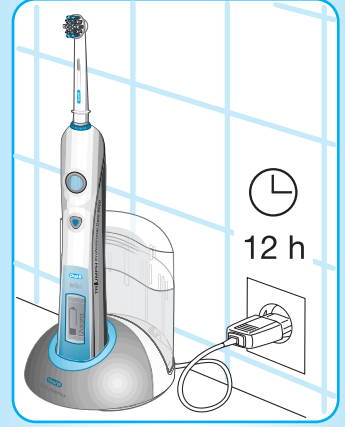
تتمتع فرشاة Oral-B Triumph بمقبض مقاوم للماء، وآمن كهربائياً
ومصمم للاستخدام في الحمام.

لتجميع القاعدة (h) كوحدة شحن، قم بفصل لوحة القاعدة (g) أولاً
(1، ص 3). ضع حلقة الشحن في القاعدة وقم بوصل لوحة القاعدة
كما هو مشار (2) و(3)، ص 3). ومن ثم أدخل غطاء الحماية (i) في الجهة
الخلفية للقاعدة (أنظر الرسم (4)، ص 3).

• قم بوصل SmartPlug في المأخذ الكهربائي وضع مقبض الفرشاة (d)
على وحدة الشحن. ويمكن شحن فرشاة Oral-B Triumph بطريقة
ثانية عن طريق وضع المقبض على حلقة الشحن عندما يكون
الشاحن موصولاً بالمأخذ الكهربائي.

• يجب أن تظهر صورة بطارية على شاشة العرض SmartDisplay.
ستبدو صورة البطارية وكأنها تمتلئ أثناء شحن المقبض وستظهر كلمة
«Charging» على الشاشة. عندما يتم شحن المقبض بالكامل ستظهر
على شاشة العرض SmartDisplay جملة «Full charge». إن
الشحن الكامل للمقبض يحتاج لـ ١٢ ساعة على الأقل ويتيح تشغيل
الفرشاة لحوالي أسبوعين تقريباً من الاستعمال العادي.

ملاحظة: إذا لم تظهر صورة البطارية فوراً، استمر بشحن المقبض.
ستظهر خلال ١٠ - ١٥ دقيقة.



لقد تم تصميم فرشاة Oral-B Triumph بعناية لتوفر لك ولعائلتك تجربة فريدة في تنظيف الأسنان وهي آمنة وفعالة في آن واحد. ولكن، وكما هي الحال أثناء استخدام الأدوات الكهربائية، يجب اتباع تدابير احترازية أساسية. الرجاء قراءة ما يلي يتمعن قبل استعمال الفرشاة.

هام

- تتوفر فرشاة Oral-B Triumph مع شاحن ذكي SmartPlug يحتوي على مصدر طاقة للجهد الكهربائي المنخفض جداً الآمن (Safety Extra Low Voltage power supply). لا تستبدل أو تتلاعب بأي جزء منه، وإلا فقد تتعرض لخطر الإصابة بصدمة كهربائية. تفحص الشاحن SmartPlug دورياً للتأكد من عدم وجود أي ضرر أو عطب. لا يجب استعمال أجهزة كهربائية معطوبة أو لا تعمل. خذها إلى مركز خدمة Oral-B براون.
- هذا المنتج غير مخصص لاستعمال الأطفال الذين تقل أعمارهم عن ثلاث سنوات.
- إذا ما تعرض المنتج للسقوط، يجب استبدال رأس الفرشاة قبل الاستعمال التالي ولو لم يكن هناك ضرر ظاهر.

وصف فرشاة Oral-B Triumph

- a رأس فرشاة Oral-B FlossAction
- b زر تشغيل/توقف «on/off»
- c زر اختيار وضعية تنظيف الأسنان
- d مقيض
- e شاشة عرض ذكية SmartDisplay
- f شاحن ذكي SmartPlug
- (يتضمن حلقة الشحن و SmartPlug)
- g لوحة القاعدة
- h قاعدة
- i غطاء للحماية
- j رأس فرشاة ProBright™

تهانينا!

لقد اخترت أكثر فرش أسنان Oral-B التي يعاد صممتها تطوراً. ستوفر لك فرشاة Oral-B® Triumph™ عناية متميزة بالفم طالما رغبت بالحصول عليها.

تحتوي فرشاة Oral-B Triumph على تقنية جديدة مبتكرة لتنظيف الأسنان والتي أثبت مخبرياً أنها تعطي أسناناً أنظف وأكثر بياضاً*. إن رأس الفرشاة المتطور Oral-B FlossAction يحتوي على شعيرات MicroPulse التي تتحرك بلطف عميقاً بين الأسنان لتعطي تنظيفاً متفوقاً لهذه المناطق. إن التنظيف المميز الذي توفره هذه الفرشاة يجعلك لا تصدق الشعور العظيم الذي تشعر به حول أسنانك.

إن فرشاة Oral-B Triumph هي تطور مميز في تقنية تنظيف الأسنان لجهة الميزات التالية:

- تقنية ذكية، ميزة تفاعلية تعطيك تغذية ارتجاعية للحصول على أفضل أداء في تنظيف الأسنان.
- رؤوس فرشاة مبتكرة توفر من خلال تقنية تنظيف الأسنان المبتكرة تنظيفاً متفوقاً للأسنان وعناية متميزة للفم.
- أربع وضعيات تنظيف مختلفة تتيح لك اختيار نظام تنظيف الأسنان المخصص لك لتلبية احتياجاتك المحددة.
- شاحن مبتكر SmartPlug يجعل Oral-B Triumph مناسبة للسفر.

تأتيك فرشاة Oral-B Triumph من Oral-B، الرائد العالمي في مجال فرش الأسنان والصنف الذي يستخدمه أطباء الأسنان حول العالم.

إذا ما كان لديك أي استفسارات حول فرشاة Oral-B Triumph الجديدة. الرجاء زيارة موقعنا على الانترنت www.oralb.com أو اتصل برقم المساعدة الخاص بنا.

شكراً لك على اختيارك

Oral-B Triumph

المخلص،

Bruce Cleverly (الرئيس، Oral-B)

تقنية ذكية ... نتائج رائعة.

* مقارنة بتنظيف الأسنان باستخدام FlexiSoft، رأس الفرشاة الكهربائية الأكثر مبيعاً في العالم.





Поздравляем!

Вы выбрали новейшую самую технологически совершенную аккумуляторную зубную щётку Oral-B. **Oral-B® Triumph™** обеспечит Вам выдающиеся результаты по уходу за полостью рта, к которым Вы стремились.

Oral-B Triumph имеет новую инновационную технологию чистки, которая, как доказано клинически, обеспечивает ещё лучшую чистоту и белизну вашим зубам.* Новейшая разработка – насадка Oral-B FlossAction содержит микро пульсирующие щетинки MicroPulse, которые проникают глубоко между зубами, обеспечивая исключительную чистку. Эта зубная щётка обеспечивает такую необыкновенную чистку, что Вы не сможете поверить своим ощущениям.

Oral-B Triumph – это значительное достижение в технологии чистки зубов, которое содержит следующее:

- **Смарт технология (Smart):** интерактивное устройство, обеспечивающее обратную связь для максимизации эффективности чистки.
- **Инновационные насадки** с новой технологией чистки обеспечивают тщательную чистку Ваших зубов и исключительную заботу о дёснах.
- **Четыре различных режима чистки** позволяют Вам подобрать оптимальную процедуру чистки зубов для Ваших индивидуальных потребностей.
- **Инновационное зарядное устройство SmartPlug** делает Oral-B Triumph удобным для путешествия.

Oral-B Triumph разработана Oral-B, мировым лидером по производству зубных щёток, которыми пользуется большинство стоматологов во всем мире.

Если у Вас есть вопросы по использованию зубной щётки **Oral-B Triumph**, посетите наш сайт на www.oralb.com или позвоните на экспертную стоматологическую линию Oral-B: 8-800-200-1-444

Спасибо за Ваш выбор
Oral-B Triumph.

Искренне Ваш,

Bruce Cleverly
Президент Oral-B

Лучшие технологии. Блестящий результат.

* по сравнению с чисткой насадками FlexiSoft®, самыми продаваемыми насадками электрических зубных щёток в мире

Oral-B Triumph была внимательно разработана для Вас и Вашей семьи, чтобы предложить Вам новую уникальную, одновременно безопасную и эффективную систему чистки. Однако во время использования электрической продукции необходимо соблюдать меры предосторожности. Пожалуйста, прочтите внимательно данную инструкцию перед использованием.

Важно:

- **Oral-B Triumph** снабжена портативным зарядным устройством SmartPlug с использованием безопасной сверх низковольтной системой питания. Не разбирайте устройство и не меняйте детали. В противном случае существует риск электрического шока. Периодически проверяйте SmartPlug на наличие повреждений. Повреждённый не функционирующий аппарат не должен использоваться. Принесите зубную щётку в сервис-центр Oral-B Braun.
- Продукция не предназначена для детей до 3-х лет.
- Если щётка упала, насадку необходимо поменять даже если внешне никаких повреждений не наблюдается.

Описание Oral-B Triumph

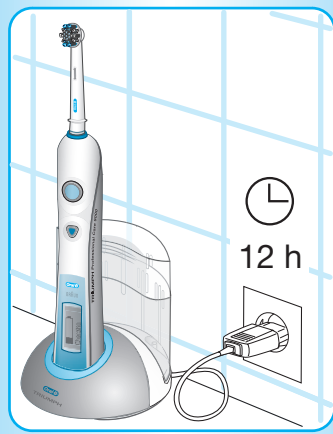
- a Насадка Oral-B FlossAction
- b Кнопка включение/выключение
- c Кнопка переключения режима чистки
- d Рукоятка
- e SmartDisplay (Дисплей Smart)
- f Портативное зарядное устройство SmartPlug (включает зарядное кольцо и SmartPlug)
- g Подставка
- h Станция с зарядным устройством
- i Защитная крышка
- j Насадка ProBright™

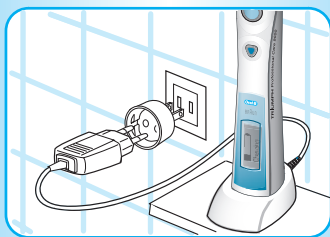
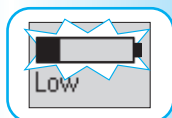
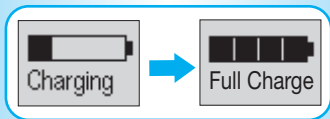
Удобный футляр для путешествий **Oral-B Triumph** вмещает рукоятку и две насадки Oral-B (за исключением насадок Oral-B CrossAction Power и Oral-B Sonic Complete).

Подключение и зарядка

Oral-B Triumph имеет водонепроницаемую рукоятку, электрически безопасную и созданную для использования в ванной комнате.

Чтобы собрать основную станцию с зарядным устройством (h) как заряжаемую единицу, отсоедините подставку (g) в первую очередь (①, page 3). Поместите зарядное кольцо в основную станцию и присоедините подставку как показано (② и ③, стр. 3). Затем поместите защитную крышку (i) на заднюю сторону основной станции (см. диаграмму ①, стр. 3).





- Вставьте SmartPlug в электрическую розетку и поместите ручку зубной щётки (d) на зарядное устройство. Также **Oral-B Triumph** может заряжаться, если ручку напрямую поместить в зарядное кольцо при включенном SmartPlug.
- Значок батарейки должен появиться на дисплее Smart. Значок батарейки будет заполняться до тех пор, пока ручка заряжается, и на дисплее будет высвечиваться «Charging» (Заряжается). Когда щётка полностью заряжена, дисплей Smart показывает «Full Charge» (Полная зарядка). Полная зарядка занимает по крайней мере 12 часов, и щётка остаётся заряженной примерно 2 недели при регулярной чистке.

Обратите внимание: Если значок батарейки не виден сразу, продолжите зарядку. Он появится в течение 10–15 минут.

- Когда батарея разряжается, будет виден значок батарейки и появится «Low» (Низкий заряд). Зубная щётка начнёт замедляться и выключится. Пришло время заряжать **Oral-B Triumph**. Когда батарея совершенно разряжена, высвечивается «Empty» (Нет заряда). Затем понадобится 15-минутная зарядка для 2-минутной чистки.
- Для ежедневного использования, ручка зубной щётки может храниться на зарядном устройстве, чтобы поддерживать зарядку полной. Риска перезарядки нет.
- Для поддержания максимальной ёмкости зарядной батареи, отключайте зарядное устройство и полностью разряжайте батарею по крайней мере раз в 6 месяцев.

Зубная щётка **Oral-B Triumph** удобна для путешествия, потому что Вам нужно только портативное зарядное устройство SmartPlug и соответствующий адаптер для зарядки в других странах. SmartPlug автоматически адаптируется к любому электрическому напряжению во всём мире.

Более подробно техническая спецификация описана в инструкции к SmartPlug.

Персональная программа чистки Oral-B Triumph

Перед использованием Вы можете запрограммировать Вашу зубную щётку для Ваших индивидуальных потребностей. **Oral-B Triumph** снабжён инновационной смарт технологией Smart, которая позволяет выбрать язык и оптимальный для Вас таймер.

Выберите Ваш язык

В **Oral-B Triumph** изначально активирован английский язык. Если Вы желаете переключиться на другой язык, сделайте следующее:

Нажмите и удерживайте кнопку режима чистки (c) до тех пор, пока не появится «English» (английский язык). Коротко нажав кнопку включения/выключение (on/off) (b), Вы можете прокрутить 13 разных языков. Чтобы выбрать желаемый язык, снова коротко нажмите кнопку включения/выключения on/off. Тем же способом Вы можете попасть в меню выбора таймера.

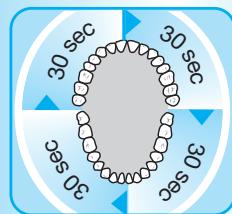
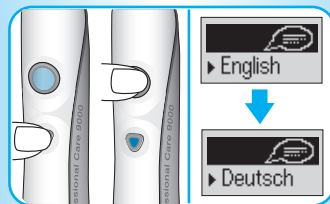
Выберите режим таймера

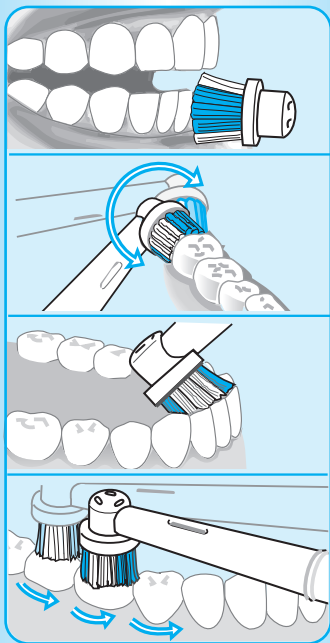
«2 Minute Timer» (2-х минутный таймер) с помощью длинных прерывистых звуков показывает, когда рекомендуемое стоматологами время истекло. «Professional Timer» (Профессиональный таймер) помогает чистить все квадранты полости рта равномерно. Каждые 30 секунд слышны короткие прерывистые сигналы, свидетельствующие о необходимости переходить к чистке следующего квадранта.

По умолчанию в **Oral-B Triumph** активирован «Профессиональный таймер». Если Вы желаете переключить «2-х минутный таймер» после выбора языка, просто нажмите кнопку включения/выключения, чтобы изменить настройку. Затем нажмите кнопку режима чистки, чтобы подтвердить Ваш выбор.

Использование Oral-B Triumph

Поставьте насадку Oral-B на ручку. Вы можете использовать любую пасту. Чтобы избежать разбрызгивания, поднесите насадку к Вашим зубам до включения прибора.





Технология чистки

- Ведите насадку медленно от зуба к зубу.
- Задержите насадку на месте на несколько секунд прежде чем двигаться к следующему зубу.
- Чистите десны так же тщательно, как и зубы, сначала внешние поверхности, затем внутренние и жевательные поверхности.
- Не жмите слишком сильно и не трите, просто дайте зубной щётке выполнить всю работу.

Чтобы помочь Вам достичь оптимальных результатов чистки, **Oral-B Triumph** имеет контроль давления предназначенный обеспечивать нужную степень давления. Это защищает Ваши десны от чрезмерной чистки и делает Вашу щётку лёгкой в обращении. Если Вы нажимаете слишком сильно, возвратно-вращательные движения останутся, а пульсирующие прекратятся. Помимо этого, почувствовав изменения, Вы сможете услышать другой звук.

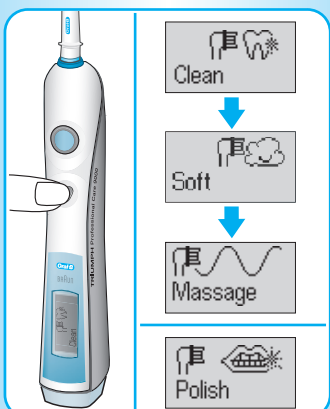
Режимы чистки

Oral-B Triumph предлагает Вам различные режимы чистки для различных потребностей:

- «Clean» (Очистка) – Исключительная чистка ротовой полости.
- «Soft» (Мягкая чистка) – Нежная и тщательная чистка чувствительных участков.
- «Massage» (Массаж) – Массаж и нежная стимуляция дёсен.
- «Polish» (Отбеливание) – Мягкое отбеливание для периодического или ежедневного использования.

Переключение режимов чистки:

- **Oral-B Triumph** автоматически стартует с режима «Clean» (Очистка) при нажатии кнопки включения.
- Для смены режима «Clean» (Очистка) на «Soft» (Мягкая чистка), нажмите кнопку переключения режимов чистки один раз.
- Если Вы желаете переключить на режим «Massage» (Массаж), нажмите кнопку режимов чистки снова и направьте головку щётки по линии дёсен.
- Режим «Polish» (Отбеливание) лучше использовать с насадкой ProBright. Если ProBright прикреплена, нажмите кнопку включения on/off и щётка автоматически стартует с режима «Polish» (см. «Насадки»).
- Чтобы вернуться к режиму «Clean», нажмите и держите кнопку режимов чистки.
- Чтобы выключить щётку, нажмите кнопку выключения.



Во время чистки, SmartDisplay показывает режим чистки, который Вы выбрали, следуя реальному времени чистки. Когда Вы закончили чистку, общее время чистки будет показываться 30 секунд, прежде чем дисплей начнёт изображать зарядку. Чтобы сразу перейти к показу батареи заряда, Вы можете переключить дисплей нажатием кнопки режимов чистки.

Первые несколько дней использования **Oral-B Triumph**, Ваши дёсны могут незначительно кровоточить. Кровоточивость должна прекратиться в течение нескольких дней. Если кровоточивость сохранится после двух недель использования, обратитесь к своему стоматологу или гигиенисту. Если у Вас чувствительные зубы и десны, Oral-B рекомендует использование режима «Soft» (Мягкая чистки).

Насадки

Насадки Oral-B FlossAction и ProBright содержат «smart chip» (электронную схему smart) для связи с устройством рукоятки **Oral-B Triumph**. Электронная схема «smart» автоматически переключается на подходящий режим чистки для прикрепленной насадки. Тем не менее, Вы можете выбрать другой режим чистки, чтобы адаптировать процедуру.

Насадка с технологией флоссинга Oral-B FlossAction

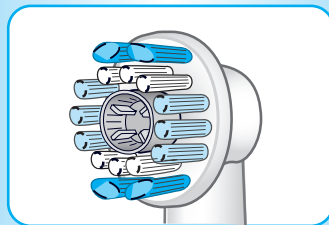
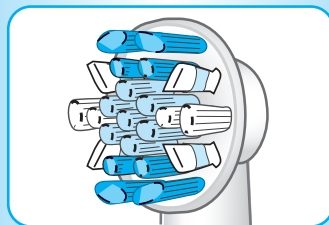
Насадка Oral-B FlossAction рекомендована для ежедневной чистки. Она содержит микропульсирующие щетинки MicroPulse, которые проникают глубоко в труднодоступные места между зубами, аккуратно удаляя скрытый налёт. Наружные щетинки насадки окружают каждый зуб, обеспечивая особое полноценное удаление налёта.

Насадка ProBright

Насадка ProBright предназначена для периодического или ежедневного использования. Содержит созданную при поддержке стоматологов полирующую чашечку для удаления пятен от кофе, чая, табака и для эффективного отбеливания.

Мы не рекомендуем использовать насадки ProBright или Oral-B FlossAction с брекетами. Насадка Oral-B Ortho специально создана для очищения вокруг брекет-систем и других металлических конструкций и может быть использована с Oral-B Triumph.

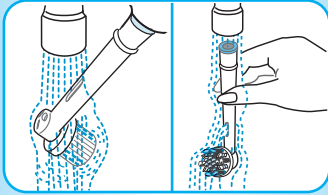
Oral-B Triumph имеет технологию Smart, которая напомнит Вам, когда насадку пора заменить для достижения лучших результатов. Oral-B рекомендует менять насадку каждые три месяца. Как только насадки Oral-B FlossAction или ProBright превысили норму рекомендуемого использования, дисплей Smart показывает «Replace Brushhead» («Замените насадку»).



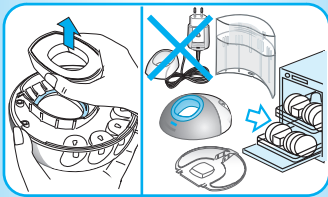
Replace
Brushhead

Поменяйте насадку на новую для достижения блестящих результатов. Если Вы заметили необычную поношенность насадки до получения сообщения “Replace Brushhead”, замените ее.

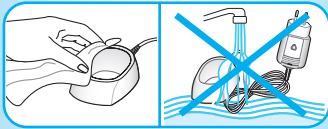
Рекомендации по чистке



- После чистки зубов тщательно промойте насадку под струей воды.
- Снимите насадку с ручки и промойте обе части под струей воды. Затем вытрите насухо, прежде чем поставить ручку на зарядное устройство.



- Перед очисткой зарядного устройства, убедитесь, что Вы его разобрали. Никогда не помещайте зарядное кольцо и SmartPlug в посудомоечную машину. Однако, все остальные части (основную станцию, подставку и защитную крышку) приспособлены к мытью в посудомоечной машине.



- Время от времени Вы также можете чистить зарядное кольцо и SmartPlug влажной тканью. Не кладите зарядку SmartPlug в воду.

Может быть изменено без уведомления.

Данный продукт содержит аккумулятор. В интересах защиты окружающей среды, не выбрасывайте его вместе с домашним мусором после окончания службы. Утилизация может быть произведена в сервисном центре Браун или в соответствии с требованиями страны.



Данное изделие соответствует всем требуемым европейским и российским стандартам безопасности и гигиены.

Сделано в Германии, Браун ГмбХ,
Braun GmbH Werk Marktheidenfeld,
Baumhofstr. 40,
97828 Marktheidenfeld, Germany

ГАРАНТИЙНЫЕ ОБЯЗАТЕЛЬСТВА ФИРМЫ БРАУН / Орал-Би:

Для всех изделий БРАУН / Орал-Би мы даем гарантию на два года, начиная с момента приобретения изделия.

В течение гарантийного периода мы бесплатно устраним путем ремонта, замены деталей или замены всего изделия любые заводские дефекты, вызванные недостаточным качеством материалов или сборки.

В случае невозможности ремонта в гарантийный период изделие может быть заменено на новое или аналогичное в соответствии с Законом о защите прав потребителей.

Гарантия обретает силу только если дата покупки подтверждается печатью и подписью дилера (магазина) на последней странице оригинальной инструкции по эксплуатации Браун, которая является гарантийным талоном.

Эта гарантия действительна в любой стране в которую это изделие поставляется фирмой БРАУН / Орал-Би или назначенным дистрибьютором и где никакие ограничения по импорту или другие правовые положения не препятствуют предоставлению гарантийного обслуживания.

Осуществление гарантийного обслуживания не влияет на дату истечения срока гарантии. Гарантия на заменяемые части истекает в момент истечения гарантии на данное изделие.

Гарантия не покрывает повреждения, вызванные неправильным использованием (см. также список ниже), нормальный износ сменных чистящих насадок, дефекты, оказывающие незначительный эффект на качество работы прибора.

Эта гарантия теряет силу если ремонт производился не уполномоченным на то лицом и если использованы не оригинальные детали фирмы БРАУН / Орал-Би.

В случае предъявления рекламации по условиям данной гарантии, передайте изделие целиком вместе с гарантийным талоном в любой из центров сервисного обслуживания фирмы Браун / Орал-Би.

Все другие требования, включая требования возмещения убытков, исключаются, если наша ответственность не установлена в законном порядке.

Рекламации, связанные с коммерческим контрактом с продавцом не попадают под эту гарантию.

В соответствии с законом РФ № 2300-1 от 7.02.1992 г. «О защите прав потребителей» и принятым дополнением к закону РФ от 9.01.1996 г. «О внесении изменений и дополнений в закон «О защите прав потребителей» и Кодекс РСФСР об административных правонарушениях», фирма Браун / Орал-Би устанавливает срок службы на свои изделия равным двум годам с момента приобретения или с момента производства, если дату продажи установить невозможно.

Изделия фирмы Браун / Орал-Би изготовлены в соответствии с высокими требованиями европейского качества. При бережном использовании и при соблюдении правил по эксплуатации, приобретенное Вами изделие фирмы Браун / Орал-Би, может иметь значительно больший срок службы, чем срок установленный в соответствии с Российским законом.

Случаи, на которые гарантия не распространяется:

- дефекты, вызванные форс-мажорными обстоятельствами;
- использование в профессиональных целях;
- нарушение требований инструкции по эксплуатации;
- неправильная установка напряжения питающей сети (если это требуется);
- внесение технических изменений;
- механические повреждения;
- повреждения по вине животных, грызунов и насекомых (в том числе случаи нахождения грызунов и насекомых внутри приборов);
- для приборов, работающих от батареек, – работа с неподходящими или истощенными батарейками, любые повреждения, вызванные истощенными или текущими батарейками (советуем пользоваться только предохраненными от вытекания батарейками);

Внимание! Оригинальный Гарантийный Талон подлежит изъятию при обращении в сервисный центр для гарантийного ремонта. После проведения ремонта Гарантийным Талоном будет являться заполненный оригинал Листа выполнения ремонта со штампом сервисного центра и подписанный потребителем по получении изделия из ремонта. Требуйте проставления даты возврата из ремонта, срок гарантии продлевается на время нахождения изделия в сервисном центре.

В случае возникновения сложностей с выполнением гарантийного или послегарантийного обслуживания просьба сообщать об этом в Информационную Службу Сервиса фирмы БРАУН / Орал-Би по телефону (095) 258 62 70.



Вітаємо!

Ви обрали щітку, що є найбільш технологічно досконалою зубною щіткою з акумулятором у сімействі Oral-B. Щітка **Oral-B® Triumph™** дозволить Вам досягти тих чудових результатів у догляді за ротом, до яких Ви прагнули.

В конструкцію щітки **Oral-B Triumph** включено новинки технології чищення зубів, які за клінічними даними роблять зуби чистішими та білішими.* Її сучасна щітка-насадка Oral-B FlossAction має щетинки MicroPulse, які м'яко проникають між зубами та надзвичайно ретельно очищують міжзубний простір. Це дає таке виняткове відчуття чистоти, що Ви просто не повірите, як чудово можна почуватися з чистими зубами.

Щітка **Oral-B Triumph** є великим кроком уперед в технологіях чищення зубів:

- **Smart Technology** – інтерактивна система, що створює зворотній зв'язок, даючи Вам можливість отримати найкращий результат чищення.
- **Новаторські щітки-насадки** з новими технологіями чищення забезпечують Вам ретельне очищення зубів та чудовий догляд за яснами.
- **Чотири різних режими чищення** дають Вам можливість змінити порядок чищення, пристосувавши його до своїх потреб.
- **Новаторський зарядний пристрій SmartPlug** робить щітку **Oral-B Triumph** зручною і у подорожі.

Щітку **Oral-B Triumph** Вам пропонує Oral-B – світовий лідер в області зубних щіток і саме та марка, якою користується найбільше стоматологів.

Якщо у Вас є запитання щодо користування новою щіткою **Oral-B Triumph**, відвідайте наш сайт в Інтернеті www.oralb.com або зв'яжіться з нами по спеціальній лінії (див. стор. 2).

Дякуємо, що обрали
Oral-B Triumph.

Щиро Ваш,

Bruce Cleverly
Президент, Oral-B

Інтерактивна система **Smart Technology** – чудові результати.

* у порівнянні з чищенням за допомогою щітки-насадки FlexiSoft®, насадки до електричної зубної щітки, що найкраще продається в усьому світі.

Щітка **Oral-B Triumph** була старанно сконструйована так, щоб запропонувати Вам та Вашій родині новий, унікальний спосіб чищення зубів, що є одночасно безпечним та ефективним. Однак, користуючись електричними приладами, завжди слід дотримуватись основних правил безпеки. Уважно прочитайте перш ніж почати користуватися щіткою.

Важлива інформація

- Щітка **Oral-B Triumph** оснащена пристроєм SmartPlug з вмонтованим пристроєм безперебійного живлення при падінні напруги. Не замінюйте та не виймайте жодну з його деталей через небезпеку ураження електричним струмом. Періодично перевіряйте, чи не ушкоджено пристрій SmartPlug. Пошкодженим або несправним пристроєм користуватися не слід. Віднесіть його до Сервісного центру Oral-B Braun.
- Цей пристрій не призначений для використання дітьми до трьох років.
- Якщо пристрій упав, щітку-насадку слід замінити до наступного використання, навіть якщо видимих ушкоджень немає.

Опис щітки Oral-B Triumph

- a Щітка-насадка Oral-B FlossAction
- b Кнопка вимикач
- c Кнопка перемикач режимів чищення
- d Корпус
- e Дисплей SmartDisplay
- f Зарядний пристрій SmartPlug (включає зарядний контур та SmartPlug)
- g Основа
- h Базовий пристрій
- i Захисна кришка
- j Щітка-насадка ProBright™

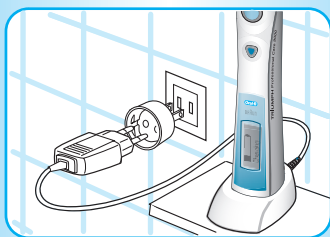
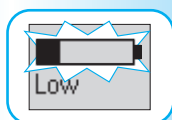
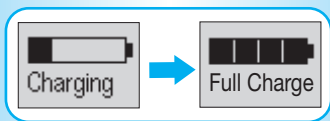
До зручної дорожньої сумки поміщається корпус **Oral-B Triumph** та дві щітки-насадки Oral-B (крім щіток-насадок Oral-B CrossAction Power та Oral-B Sonic Complete).

Підключення та заряджання

У щітки **Oral-B Triumph** водонепроникний корпус, це безпечний електричний прилад, призначений для використання у ванній кімнаті.

Щоб зібрати базовий пристрій (h) як зарядний пристрій, спочатку відокремте основу (g) (1, сторінка 3). Помістіть зарядний контур у базовий пристрій та під'єднайте основу так, як показано на малюнках (2 та 3, сторінка 3). Потім поставте захисну кришку (i) на задню частину базового пристрою (див. схему 4, сторінка 3).





- Ввімкніть SmartPlug до електричної мережі та помістіть корпус зубної щітки (d) на зарядний пристрій. Інший спосіб зарядки **Oral-B Triumph** – помістити корпус безпосередньо в зарядний контур та ввімкнути SmartPlug до електричної мережі.

- На SmartDisplay повинне з'явитися зображення батарейки. Це зображення батарейки буде «наповнюватись» весь час циклу зарядки, поки горить напис «Charging» (Зарядження). Коли корпус повністю зарядиться, на SmartDisplay з'явиться напис «Full Charge» (Повна зарядка). Повна зарядка потребує 12 годин та дає можливість регулярно чистити зуби протягом приблизно двох тижнів.

Увага: Якщо зображення батарейки не з'являється відразу, продовжуйте зарядку. Воно з'явиться через 10 – 15 хвилин.

- Коли заряд акумулятора сильно зменшиться, прямокутники на зображенні батарейки зникнуть і з'явиться напис «Low» (низький заряд). Ваша зубна щітка обертатиметься повільніше і зупиниться. Настав час перезарядити щітку **Oral-B Triumph**. Коли акумулятор повністю розрядиться, з'явиться напис «Empty» (Пусто). Знадобиться підзарядка протягом 15 хвилин, перш ніж Ви зможете почистити нею зуби протягом 2 хвилин.

- Для щоденного використання зубну щітку можна зберігати на зарядному пристрої, щоб підтримувати повний заряд акумулятора. Ризику надмірної зарядки акумулятора не існує.

- Для підтримання максимальної ємності акумулятора вимикайте зарядний пристрій з мережі та повністю розряджайте щітку під час роботи принаймні раз на шість місяців.

Щіткою **Oral-B Triumph** зручно користуватися під час подорожі, оскільки Вам потрібен лише компактний зарядний пристрій SmartPlug та відповідний адаптер для підзарядки пристрою за кордоном. SmartPlug автоматично пристосовується до будь-якої напруги.

Електричні характеристики вказані на SmartPlug.

Ваша персональна Oral-B Triumph

Перш ніж починати користуватися цією щіткою, Ви можете запрограмувати її так, щоб вона відповідала Вашим особистим уподобанням. Щітка **Oral-B Triumph** оснащена найпередовішою технологією Smart Technology, що дає Вам можливість вибрати мову та таймер, які будуть найзручнішими для Вас.

Оберіть мову

Щітка **Oral-B Triumph** надходить у продаж з англійською мовою. Якщо Ви хочете перемкнути пристрій на іншу мову, дійте так:

Натисніть кнопку перемикач режимів чищення (c) і тримайте, поки не з'явиться напис «English». Швидко натискаючи кнопку вимикача (b), Ви можете продивитися список з 13 мов. Щоб підтвердити вибір мови, знову швидко натисніть кнопку перемикач режимів чищення. Це також виведе Вас на меню вибору таймера.

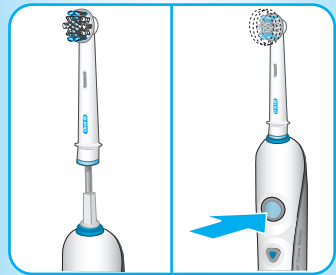
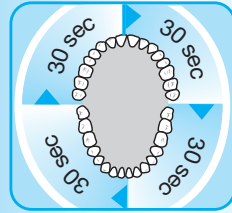
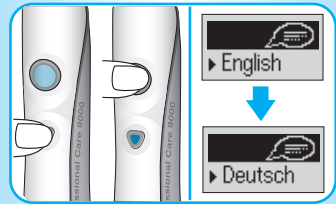
Оберіть таймер

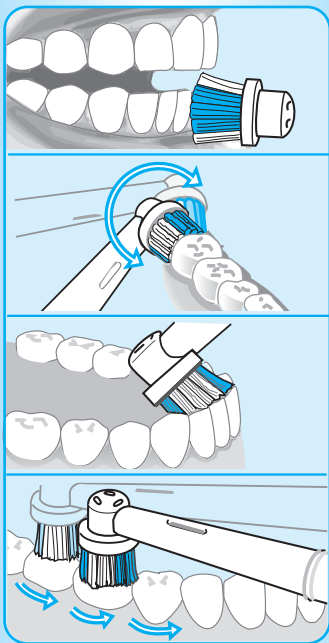
«2 Minute Timer» (Двохвилинний таймер) нагадує за допомогою довгого звуку, що закінчилися 2 хвилини чищення, які рекомендують стоматологи. «Professional Timer» (Професійний таймер) допоможе Вам чистити всі чотири чверті рота протягом однакових проміжків часу. Він сигналізує коротким звуком через кожні 30 секунд, що час переходить до наступної чверті рота. Коли закінчатся рекомендовані дві хвилини, він подасть довгий сигнал.

Щітка **Oral-B Triumph** надходить у продаж з (Професійним таймером). Якщо Ви хочете перейти на (Двохвилинний таймер) після того, як Ви підтвердили вибір мови, просто натисніть кнопку вимикач, і установка зміниться. Потім натисніть кнопку перемикач режимів чищення, щоб підтвердити свій вибір.

Як користуватися щіткою Oral-B Triumph

Встановіть будь-яку щітку-насадку Oral-B на корпус. Можна користуватися будь-яким видом зубної пасти. Щоб уникнути розбризкування пасти, підводьте щітку-насадку до зубів, перш ніж ввімкнути пристрій.





Техніка чищення

- Ведіть щітку-насадку повільно від зуба до зуба.
- Тримайте щітку-насадку на місці протягом кількох секунд, перш ніж перевести її до наступного зуба.
- Чистіть ясна, так само як і зуби, спершу із зовнішнього боку, потім – із внутрішнього, а в кінці – жувальні поверхні.
- Не натискайте надто сильно та не тріть, просто дозвольте щітці виконати свою роботу.

Для того, щоб Ви отримали якнайкращі результати чищення, щітка **Oral-B Triumph** має пристрій контролю тиску, що забезпечує правильну силу натискання під час чищення. Це допомагає захистити Ваші ясна від надмірного тертя та полегшує користування щіткою. Якщо прикладається занадто великий тиск, коливальний рух щітки-насадки продовжуватиметься, а пульсування припиниться. Ви не тільки відчуєте це, але й почуєте зміну звуку.

Режими чищення

Щітка **Oral-B Triumph** має чотири різних режими чищення для різних потреб:

- «Clean» – Ретельне чищення рота.
- «Soft» – М'яке, але ретельне чищення чутливих ділянок.
- «Massage» – М'яке масажування ясен.
- «Polish» – Ретельне полірування та природне відбілювання для періодичного та щоденного використання.

Як перемикати режими чищення:

- Щітка **Oral-B Triumph** автоматично починає з режиму «Clean» при натисканні вимикача.
- Щоб перейти від режиму «Clean» до режиму «Soft», натисніть кнопку перемикання режимів чищення один раз.
- Якщо Ви хочете перейти на режим «Massage», натисніть кнопку перемикання режимів чищення знову і відчуєте пульсуючі рухи щітки-насадки на своїх яснах.
- Режим «Polish» найкраще використовувати із щіткою-насадкою ProBright. Встановивши насадку ProBright, натисніть вимикач і Ваша зубна щітка автоматично почне працювати в режимі «Polish» (див. розділ «Щітки-насадки»).
- Щоб повернутися з будь-якого режиму на режим «Clean», натисніть і тримайте кнопку перемикання режимів чищення.
- Щоб вимкнути щітку, натисніть на кнопку вимикача.



Під час чищення на дисплеї SmartDisplay буде вказано режим чищення, який Ви обрали, а далі час, що пройшов з початку чищення. Коли Ви закінчите чищення, дисплей протягом 30 секунд буде показувати повний час чищення, а потім перейде на режим зарядженості акумулятора. Щоб перейти безпосередньо до відображення зарядженості акумулятора, Ви можете вимкнути показання часу чищення, натиснувши кнопку перемикання режимів чищення.

Перші кілька днів після початку користування щіткою **Oral-B Triumph** Ваші ясна можуть трохи кровоточити. Зазвичай кровотеча повинна припинитися через кілька днів. Якщо ж вона продовжуватиметься і через 2 тижні, Вам слід проконсультуватися із стоматологом або гігієністом. Якщо у Вас чутливі зуби та ясна, Oral-B рекомендує використовувати режим «Soft».

Щітки-насадки

Щітки-насадки Oral-B FlossAction та ProBright містять спеціальний пристрій «smart chip», що дозволяє їм взаємодіяти з електронікою всередині корпусу **Oral-B Triumph**. Пристрій «smart chip» допомагає Вам, автоматично перемикаючи на режим, що відповідає певній щітці-насадці. Однак Ви можете обирати інші, зручні для Вас, режими чищення.

Щітка-насадка Oral-B FlossAction

Щітка-насадка Oral-B FlossAction рекомендована для глибокого чищення кожного дня. Вона містить щетинки MicroPulse, які глибоко проникають у важко доступні місця між зубами, м'яко видаляючи наліт, що заховався там. Зовнішні щетинки щітки-насадки оточують кожен зуб, що дозволяє ретельно, повністю видалити наліт.

Щітка-насадка ProBright

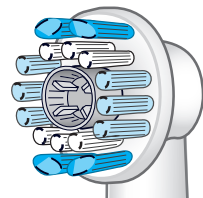
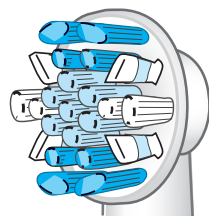
Щітка-насадка ProBright призначена для періодичного або щоденного полірування. Вона має створену за рекомендаціями стоматологів чашу для полірування, що видаляє сліди від кави, чаю та тютюну, і робить зуби білішими.

Не рекомендується використовувати щітки-насадки ProBright або Oral-B FlossAction, якщо у Вас є брекет-система. Щітка-насадка Oral-B Ortho розроблена спеціально для чищення навколо брекет-систем та дротиків і може використовуватись з щіткою Oral-B Triumph.

У щітці **Oral-B Triumph** використовується технологія Smart Technology, яка нагадує Вам про необхідність заміни щітки-насадки для отримання найкращих результатів. Oral-B радить замінювати щітку-насадку раз на три місяці. Як тільки щітки-насадки Oral-B FlossAction або ProBright відпрацювали визначений строк, на дисплеї SmartDisplay з'являється напис «Replace Brushhead» (замінити



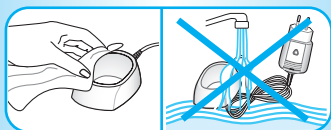
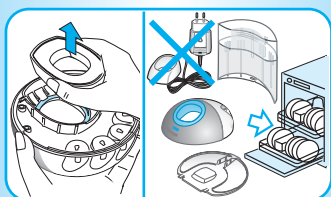
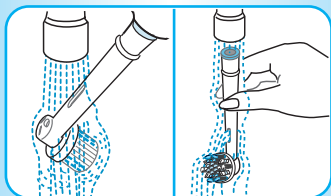
2:00



Replace
Brushhead

головку). Встановіть нову щітку-насадку, щоб результати чищення були якнайкращими. Якщо Ви помітите, що насадка стерлася ще до отримання повідомлення «Replace Brushhead», негайно замініть щітку-насадку.

Поради щодо чищення



- Після закінчення чищення ретельно промийте щітку-насадку під проточною водою.
- Видаліть щітку-насадку з корпусу та промийте обидві частини окремо під проточною водою. Потім витріть їх насухо, перш ніж встановити корпус на зарядний контур.
- Перш ніж чистити зарядний пристрій, переконайтеся, що Ви розібрали його. **Зарядний контур та SmartPlug не можна мити у посудомийній машині.** Всі інші частини (базовий пристрій, основу та захисну кришку) можна мити у посудомийній машині.
- Час від часу Ви також можете протирати зарядний контур та SmartPlug вологою ганчіркою. Зарядний пристрій SmartPlug не можна занурювати у воду.

У пристрої є акумулятор. З метою захисту оточуючого середовища, просимо Вас не викидати виріб у побутове сміття після закінчення строку його служби. Його можна віднести до Сервісного центру Oral-B Braun або до спеціальних місць, визначеного для цього у Вашій країні.



Виробник залишає за собою право на внесення змін без попереднього повідомлення.

Товар Сертифіковано



УкрТЕСТ - 005

Гарантійні зобов'язання фірми Braun

Для усіх виробів ми надаємо гарантію на два роки, починаючи з моменту придбання виробу. Протягом гарантійного терміну ми безплатно усуваємо шляхом ремонту, заміни деталей або заміни усього виробу будь-які заводські дефекти, викликані недостатньою якістю матеріалів чи складання.

У випадку неможливості ремонту у гарантійний період виріб може бути замінений на новий або аналогічний у відповідності до Законодавства про захист прав споживачів.

Гарантія набуває сили лише за умови, що дата придбання підтверджується печаткою та підписом ділера (магазину) на оригінальному гарантійному талоні Braun або на останній сторінці оригінальної інструкції з експлуатації Braun, яка також може бути гарантійним талоном.

Ця гарантія дійсна у будь-якій країні, у яку цей виріб поставляється фірмою Braun або призначеним дистриб'ютером, та де жодні обмеження з імпорту або інші правові положення не перешкоджають наданню гарантійного обслуговування.

Здійснення гарантійного обслуговування не впливає на дату закінчення терміну гарантії. Гарантія на замінені частини закінчується в момент закінчення гарантії на даний виріб.

Гарантія не покриває пошкодження, викликані невірним використанням (див. також перелік нижче), нормальний знос сіток та ножів для гоління, дефекти, що незначним чином впливають на якість роботи приладу.

Ця гарантія втрачає силу, якщо ремонт здійснюється не вповноваженою для цього особою, та за умови, якщо використовуються не оригінальні деталі фірми Braun.

Термін придатності виробу – 2 роки з моменту придбання чи з моменту виготовлення, якщо дату придбання встановити неможливо. Вироби фірми Braun виготовлені відповідно до високих вимог європейської якості. При бережливому використанні та при дотриманні правил по експлуатації, вироби фірми Braun можуть мати значно більший термін служби аніж термін, встановлений у відповідності з Законодавством України. Усі інші вимоги разом із вимогами відшкодування не дійсні, якщо наша відповідальність не встановлена належним чином.

Випадки, на які не розповсюджується гарантія:

- дефекти, викликані форс-мажорними обставинами;
- використання з професійною метою;
- порушення вимог інструкції з експлуатації;
- невірне встановлення напруги мережі живлення (якщо це вимагається);
- здійснення технічних змін;
- механічні пошкодження;
- для приладів, що працюють на батарейках – робота з невідповідними або спрацьованими батарейками, будь-які пошкодження, викликані спрацьованими або підтікаючими батарейками;
- для бритв – зім'ята або порвана сітка.

У разі необхідності гарантійного чи післягарантійного обслуговування, звертайтеся за інформацією до Головного Офісу Сервісного Центру фірми Braun в Україні: Компанія «Імпортбітсервіс – Україна», м. Київ, вул. Глибочицька 53.
Тел. (044) 417-24-15.
Тел / факс (044) 417-24-26



恭喜！

閣下選用 Oral-B 科技最先進的充電式電動牙刷——**Oral-B® Triumph™** 智能電動牙刷，必能為你提供夢寐以求的出色口腔護理。

Oral-B Triumph 智能電動牙刷的創新刷牙科技，經臨床實驗證實，能使牙齒更清潔美白*。先進 Oral-B FlossAction 刷頭採用 MicroPulse 刷毛，輕柔地深入牙齒之間，使牙縫格外潔淨。讓你享有牙齒前所未有的清潔亮白及難以置信的舒適感受。

Oral-B Triumph 智能電動牙刷是突破性刷牙科技的結晶，配備多項出色功能：

- 智能科技——互動式訊息回饋，以發揮最高效能。
- 多款創新效能刷頭——擁有全新刷牙技術，徹底清潔牙齒及細心呵護牙肉。
- 四種刷牙模式——可因應個人需要，設定適合的刷牙程序。
- 創新 **SmartPlug** 充電器——旅行時攜帶 Oral-B Triumph 亦十分方便。

Oral-B Triumph 智能電動牙刷是 Oral-B 最新榮譽出品；Oral-B 的牙刷產品一直領導世界市場，亦是更多牙醫選用的品牌。

若閣下對使用最新 **Oral-B Triumph** 智能電動牙刷有任何問題，請瀏覽我們的網頁 www.oralb.com，或致電我們的查詢熱線（請參閱第二頁）。

多謝選用 **Oral-B Triumph** 智能電動牙刷！

Bruce Cleverly
Oral-B 總裁

智能科技 · · · 出色效能

* 與世界銷量冠軍的電動牙刷刷頭 FlexiSoft® 比較

Oral-B Triumph 智能電動牙刷經精心設計，可為閣下及家人提供新穎獨特、安全有效的刷牙體驗。當使用電動產品時，必須時刻緊守基本安全守則。請在使用前，仔細閱讀以下說明。

重要事項

- **Oral-B Triumph** 智能電動牙刷附帶裝配特低電壓安全供電功能的SmartPlug，請不要更換或移動內裡任何配件，否則可能產生觸電危險。要定期檢查SmartPlug 有否損壞。若發覺電器已損壞或不能操作，應停止使用，並送往 Oral-B 百靈牌維修中心進行檢修。
- 此產品並不適合三歲以下的兒童使用。
- 若產品曾跌落地上，即使並無明顯損毀，亦應先更換刷頭才可再次使用。

Oral-B Triumph 智能電動牙刷組件

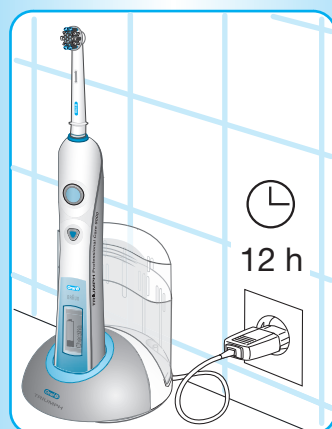
- a Oral-B FlossAction 刷頭
- b 開關鍵
- c 刷牙模式鍵
- d 刷柄
- e 智能顯示屏
- f SmartPlug 充電器（包括充電環和 SmartPlug）
- g 座板
- h 基座
- i 保護蓋
- j ProBright™ 刷頭

旅行方便盒能盛載Oral-B Triumph智能電動牙刷刷柄和兩枚 Oral-B 刷頭（Oral-B CrossAction Power 和 Oral-B Sonic Complete 刷頭除外）。

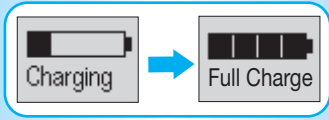
接駁和充電

Oral-B Triumph 智能電動牙刷配備防水刷柄，可預防觸電，適合浴室使用。

把基座 (h) 安裝成充電器：先把座板 (g) 拆除（第三頁，1），把充電環放入基座內，再如圖示（第三頁，2和3）裝回座板，然後把保護蓋 (i) 插入基座背面（參閱第三頁圖4）。

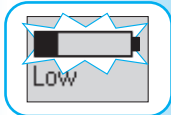


- 把 SmartPlug 插入電源插座內，再把刷柄 (d) 放在充電器上。此外，當 SmartPlug 已接駁電源時，亦可把刷柄直接放在充電環內，為 **Oral-B Triumph** 智能電動牙刷充電。



- 此時，電池符號應出現在智能顯示屏上。當刷柄正在充電時，此電池符號會不斷充滿，同時顯示著「Charging」字樣。當電動牙刷柄充電完畢時，智能顯示屏上會顯示「Full Charge」字樣。充滿充電一次需要最少 12 小時，一般的刷牙次數下，可維持約兩星期使用。

請注意：如果電池符號並不即時顯示，應繼續充電，符號會在 10 至 15 分鐘內出現。



- 當充電電池電量低時，電池符號內的橫條會消失，而「Low」字樣則會出現，牙刷操作會逐漸慢下來，最後停止。這時你應為 **Oral-B Triumph** 智能電動牙刷進行充電。當電池徹底放電後，「Empty」字樣會出現。你需要為它充電 15 分鐘，才可刷牙 2 分鐘。



- 日常每天使用，可把牙刷刷柄放在充電器上，把它維持於滿電狀態。這電池並無充電過量的危險。

- 要充電電池保持最高電容量，每六個月應把充電器插頭拔掉，並為電動牙刷徹底放電一次 (一直啟動電動牙刷直至完全無電)。

Oral-B Triumph 智能電動牙刷用於旅行攜帶，最為方便。你只須帶備輕巧的 SmartPlug 充電器，和外地適用的旅行變壓器即可，因為 SmartPlug 能將自動調節電壓至合適電壓。

有關電力規格，請參閱印於 SmartPlug 上的資料。

度身訂造 **Oral-B Triumph** 智能電動牙刷

在開始使用前，你可因應自己的特別需要，把牙刷設定適合的使用程式。**Oral-B Triumph** 智能電動牙刷配備創新的智能科技，可讓你選擇你所需的語言和計時方式。

選擇語言

Oral-B Triumph 智能電動牙刷的出廠設定語言為英文。如你想改為其他語言，可操作如下：緊按著刷牙模式鍵 (c)，直至「English」字樣顯示，然後按著開關鍵 (b)，13種不同語言選擇會相繼出現，選定所需語言，再按刷牙模式鍵即可，同時會把你帶至計時方式選項。

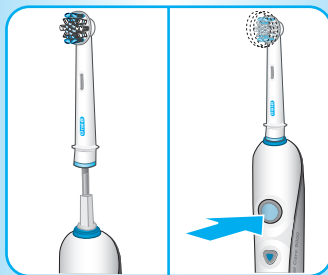
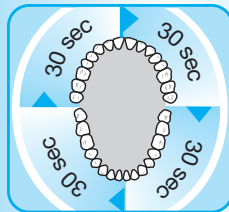
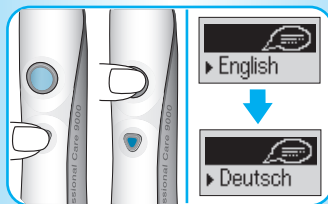
選擇計時方式

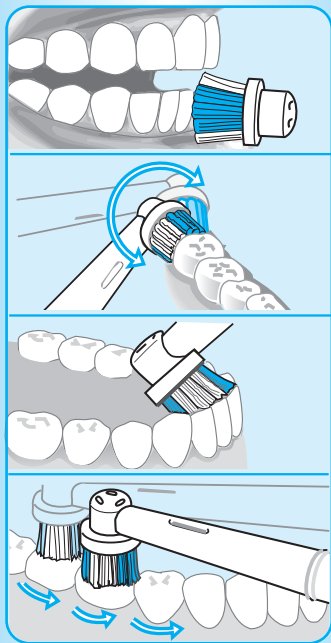
「2分鐘時計」——當到了牙醫建議的2分鐘刷牙時間，牙刷會發出長的斷續聲響提示。「專業時計」可幫助你平均為口腔四個不同部份給予相同的刷牙時間；每隔30秒它會發出短的斷續聲響，提示你應移至下一部份，當2分鐘時限到達時，它則在短的斷續聲響後連接發出長的斷續聲響。

Oral-B Triumph 智能電動牙刷出廠時設定於「專業時計」，如你想改為「2分鐘時計」，在確定選擇語言後，只須按一下開關鍵，改變設定，然後再按刷牙模式鍵確定即可。

使用 Oral-B Triumph 智能電動牙刷

把 Oral-B 刷頭裝上刷柄。你可採用任何種類牙膏，要避免牙膏飛濺，在開動牙刷前先把刷頭貼近牙齒。





刷牙技巧

- 刷頭在牙齒間移動時，要緩慢平穩。
- 把刷頭停頓數秒，才移至下一顆牙齒。
- 刷牙時，要同時按摩牙肉，先外面，後裏面，最後刷牙齒的咀嚼面。
- 不需用力壓得太緊或來回刷動，只須停在牙齒上讓刷頭發揮其清潔效能。

Oral-B Triumph 智能電動牙刷配備一種壓力感應功能，可確保壓力適中，使你達致最佳刷牙效果。它更能幫助保護牙肉，免受過度洗刷，同時使牙刷易於操作。如果壓力太大的話，刷頭會繼續左右移動，但前後震動則會停頓；此外，你亦會聽到它發出跟原來不同的聲響。

刷牙模式

Oral-B Triumph 智能電動牙刷提供四種不同刷牙模式，配合不同的口腔護理需要：

「Clean」— 超凡口腔潔淨。

「Soft」— 為敏感部位提供輕柔而徹底的潔淨效能。

「Massage」— 輕柔按摩牙肉。

「Polish」— 使牙齒特別閃亮潔白，可間中或每天使用。

怎樣轉換刷牙模式：



- **Oral-B Triumph** 智能電動牙刷在按下開關鍵後會自動以「Clean」模式開始操作。
- 按一下刷牙模式鍵，可由「Clean」模式轉為「Soft」模式。
- 如想轉為「Massage」模式，再按一下刷牙模式鍵，然後讓刷頭在牙肉上震動。
- 「Polish」模式最好配合 ProBright 刷頭一同使用。在裝上 ProBright 刷頭後，按下開關鍵，牙刷會自動以「Polish」模式開始操作（請參閱「刷頭」一項）。
- 想從其他模式返回「Clean」模式，持續緊按刷牙模式鍵即可。
- 按一下開關鍵，即關掉牙刷。



在刷牙時，智能顯示屏會顯示你所選擇的刷牙模式，隨後顯示實際刷牙時間。刷牙後，總刷牙時間會持續顯示30秒之久，然後返回顯示電池電量。想直接顯示電池電量，可按一下刷牙模式鍵，以取消刷牙時間顯示。

在使用**Oral-B Triumph**牙刷的開初數天，牙肉可能會輕微出血。一般情況下，數天後出血現象會停止。如果牙肉出血持續2星期以上，應向牙醫查詢。如果你擁有敏感牙齒和牙肉，**Oral-B**建議採用「Soft」刷牙模式。

刷頭

Oral-B FlossAction 和 **ProBright** 刷頭內藏智能晶片，可與**Oral-B Triumph**智能電動牙刷刷柄內的電子組件交換訊息。這智能晶片可自動為你選擇該刷頭適用的刷牙模式；當然，你亦可選擇其他刷牙模式以配合你所需的效果。

Oral-B FlossAction 刷頭

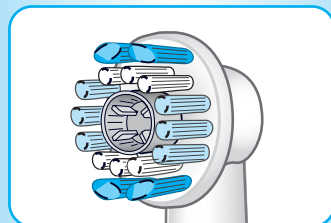
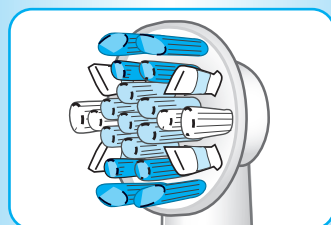
Oral-B FlossAction 刷頭適合每天為牙齒進行深層清潔。它採用 **MicroPulse** 刷毛，能深入牙齒間難以接觸的部位，輕柔地清除隱藏牙縫間的牙菌膜。刷頭的外圍刷毛，會包圍著每顆牙齒，清除牙菌膜，份外徹底。

ProBright 刷頭

ProBright刷頭可間中或每天使用，為牙齒進行磨光。它的刷毛呈杯狀，有效清除咖啡、茶和煙漬，使牙齒立顯潔白。

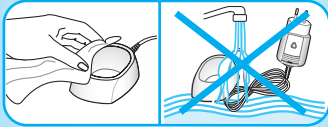
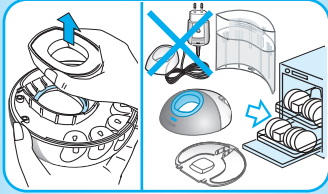
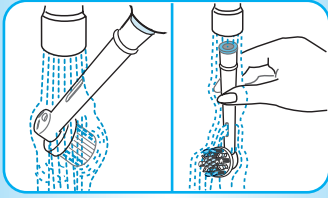
我們不建議在牙箍上使用 **ProBright** 和 **Oral-B FlossAction**刷頭；**Oral-B Ortho**刷頭是特別為清潔配戴牙箍的牙齒而設計，亦可與**Oral-B Triumph**智能電動牙刷配合使用。

Oral-B Triumph智能電動牙刷擁有智能科技，可提醒你更換刷頭，以獲取更佳刷牙效果。**Oral-B**建議每三個月更換刷頭一次。當**Oral-B FlossAction**或**ProBright**刷頭使用超過建議期限，智能顯示屏上會顯示「Replace Brushhead」字樣。更換新刷頭後，刷牙效果會更為出色。如果你在出現「Replace Brushhead」字樣前發現刷頭有不尋常損毀，亦應立即更換刷頭。



Replace
Brushhead

清潔刷頭要訣



- 刷牙後，在水喉下徹底沖淨刷頭。
- 從刷柄上除下刷頭，在水喉下分別沖洗乾淨，抹乾後，才把刷柄放回充電器上。
- 在清潔充電器前，要先把各部件拆除。切勿把充電器和**SmartPlug**放入洗碗碟機內清洗，其他配件(底座、座板和保護蓋)則可用洗碗碟機清洗。
- 你可隨時用微濕布清抹充電環和 SmartPlug。SmartPlug 充電器切勿放入水中。

以上各項資料會隨時更改，並不作出通知。

此產品符合European Directives EMC 89/336/EEC和Low Voltage 73/23/EEC 所訂的規格。



此產品包含充電電池。為保護環境，在產品的使用壽命完結後，請不要連同日常家居廢物一同丟棄。你可送回 Oral-B百靈牌維修中心，或丟棄於閣下地區提供的適當廢物收集點。



保證

在購買日起，我們提供2年產品保證。保證期內，如產品因物料或製造過程的錯誤而引致損壞，我們會因應情況決定為閣下提供免費維修，或更換全新產品。此項保證適用於任何經由Oral-B百靈牌或其指定分銷商出售產品的地區。

此項保證不包括：因不正當使用、或日常使用的損耗而引致的損毀，特別包括刷頭，和對產品價值或操作只具極輕微影響的損壞。如經未授權人士進行維修，或採用非 Oral-B 百靈牌原廠部件進行更換，此保證亦自動失效。

在保證期間，把完整產品連同購買發票正本送往任何獲授權的 Oral-B 百靈牌維修中心，即可享用維修服務。

Guarantee and Service Centers

Punkty serwisowe

Pozáruční a servisní centra

Pozáručné a servisné centrá

Szervíz

Garanti bürolari ve merkezi servis yerleri

مراكز الكفالات والصيانة

Гарантийные и сервисные центры

Гарантійні та сервісні центри

Deutschland

Gillette Gruppe Deutschland
GmbH&Co.ohG
Braun Kundendienst
Bitte erfragen Sie das nächstliegende
Braun Service Center unter
☎ 00800 / 27 28 64 63

Austria

Gillette Gruppe Österreich
Braun Kundendienst
Bitte erfragen Sie das nächstliegende
Braun Service Center unter
☎ 00800 / 27 28 64 63

Argentina

Gillette Argentina S.A.
Braun Division
Governador Ugarte 3561
1605 Munro
☎ 0-8004444553

Australia

Gillette Australia Pty. Ltd.,
Scoresby, 5 Caribbean Drive
Melbourne, Victoria 3179,
☎ 1 800 641 820

Bahrain

Yaquby Stores
Government road, Bab ALBahrein
P.O. Box: 158, Manama
☎ 02-28887

Barbados

Dacosta Mannings Inc.
Household & Furniture
Pier Head
Division Dacosta Mannings Building
P.O. Box: 176
Bridgetown
☎ 0431-8700

Belarus

Elektroservice & Co., Ltd
Tchernyshevsky str. 10A-409
10 A
220012 Minsk
☎ 017-2856922

Belgium

Gillette Group Belgium NV,
J. E. Mommaertsiaan 18 A,
1831 Diegem,
☎ 02-71 19 104

Bermuda

Gibbons Company
21 Reid Street
P.O. Box HM 11
Hamilton
☎ 295 00 22

Brasil

Fixnet Servicos & Comercio Ltda.
R. Gaspar Fernandes, 377
São Paulo – SP,
☎ 0800 16 26 27

Bulgaria

Stambouli Ltd.
16/A Srebarna Street
1407 Sofia
☎ +359 2 528 988

Canada

Gillette Canada Company,
Braun Consumer Service
4 Robert Speck Parkway,
Mississauga L4Z 4C5, Ontario,
☎ 1 800 387 6657

Česká Republika

PH SERVIS sro.,
V Mezihori 2,
18000 Praha 8,
☎ 266 310 574

Chile

Productos Gillette Chile Lda.
División Braun
Avda. Andrés Bello #2711, p10
Las Condes
P.O. Box: Casilla 16426
Santiago
☎ 02-2809023

China

Gillette (Shanghai) Sales Co. Ltd.
550 Sanlin Road, Pudong,
Shanghai 200124,
☎ 00 86 21 5849 8000

Colombia

Gillette de Colombia S.A.,
Calle 100
No. 9A – 45 Piso 3.
Bogotá, D.C.,
☎ 01 8000 5 27286

Croatia

Iskra elektronika d.o.o.,
Bozidara Zagovca 63,
10020 Zagreb,
☎ 1 - 6 60 17 77

Cyprus

Kyriakos Papavasiliou Trading
Limassol Avenue, 173 -
Industrial Area Latsia
Nicosia
☎ 02-314111

Danmark

Gillette Group
Danmark A /S,
Tegholm Allè 15,
2450 Kobenhavn SV,
☎ 70 15 00 13

Dutch Antilles

Boelchand's Ltd.
Heerenstraat 4 B
P.O. Box: 36
802 NA - Willemstad-Curacao
Curacao N.A.
☎ 09-612262

Egypt

Uni Trade,
25 Makram Ebied Street,
P.O. Box 7607, Cairo,
☎ 02-2740652

España

Braun Española S.A.,
Braun Service,
Enrique Granados, 46,
08950 Esplugues de Llobregat
(Barcelona),
☎ 901 11 61 84

Estonia

Servest Ltd.,
Raua 55, EE 10152 Tallin,
☎ 627 87 32

France

Groupe Gillette France -
Division Braun,
9, Place Marie Jeanne Bassot,
92693 Levallois Perret Cédex,
☎ (1) 4748 70 00

Greece

Berson S.A.,
47, Agamemnonos,
17675 Kallithea Athens,
☎ (210)-9 47 87 00

Guadeloupe

Ets. André Haan S.A.,
Zone Industrielle
B.P. 335, 97161 Pointe-à-Pitre,
☎ 26 68 48

Hong Kong

Gillette Hong Kong Ltd.
10 Hysan Avenue, Causeway Bay
13/F, Sunning Plaza
Hong Kong
☎ 02-5399690 / 9800

Hungary

Gillette Group Hungary
Szépvölgyi út 35 - 37
1037 Budapest
☎ 01-801-3800

Iceland

Verslunin Pfaff h f.,
Grensasvegur 13,
Box 714, 121 Reykjavik,
☎ 53 32 22

India

Braun Division,
c/o Gillette Div. Op. Pvt. Ltd.,
34, Okhla Industrial Estate,
New Delhi 110 020,
☎ 11 68 30 218

Iran

Tehran Bouran Company
145 Ghaem Magham Farahani
Tehran
☎ 18312766

Ireland (Republic of)

Gavin's Electronics,
83-84, Lower Camden Street,
Dublin 2,
☎ 1800 509 448

Israel

S. Schestowitz Ltd.
8, Shacham Str.
49517 Tel-Aviv
☎ 1 800 335 959

Italia

Servizio Consumatori Braun
Gillette Group Italy S.p.A.,
Via G. B. Pirelli, 18,
20124 Milano,
☎ 02 / 6678623

Jordan

Interbrands
Wadi Al-Sir, Adwiat alhekham
St. Mekadabi bld., Amman
☎ +692 582 75 67

Korea

Gillette Korea Ltd.
144-27 Samsung-dong,
Kangnam-ku, Seoul, Korea,
☎ 080-920-6000

Kuwait

Union Trading Company,
Braun Service Center,
P. O. Box 28 Safat,
Safat Code 13001, Kuwait,
☎ 04 83 32 74

Latvia

Latintertehservice Co.,
72 Bullu Street, House 2,
Riga 1067,
☎ 2 40 39 11

Lebanon

Magnet Sal - Fattal Hldg
Sin El Fil - Jisr El Wati
P.O. Box: 110-773, Beirut
☎ 1485250

Lithuania

Elektronas AB,
Kareivių 6,
LT 2600 Vilnius,
☎ 277 76 17

Luxembourg

Sogel S. A.,
Rue de l'industrie 7,
L-2543 Windhof,
☎ 4 00 50 51

Malaysia

Fimaco Sdn Bhd
Lot 44653, Jalan 7A/62A,
Bandar Manjalara
Wisma Fiamma
52200 Kuala Lumpur
☎ 03 - 62798851

Malta

Kind's,
287, Republic Street,
Valletta VLT04,
☎ 24 71 18

Marocco

Avendis Cosmétiques
Depot Tmta - Rue Chefchaouen,
Ain Sebba
Casablanca
☎ 22664769

Mauritius

J. Kalachand & Co. Ltd.,
DBM Industrial Estate, Stage 11,
P.O.B. 634,
Plaine Launon,
☎ 2 12 84 10

Mexico

Braun de México y Cia. de C.V.
Calle Cuatro No.4,
Fraccionamiento Industrial
Alce Blanco,
Naucalpan de Juárez,
Estado de México.
C.P. 53370
☎ 01-800-508-58-00

Nederland

Gillette Groep Nederland BV,
Visseringlaan 22,
2288 ER Rijswijk,
☎ 0800-4 45 53 88

New Zealand

SellAgence Ltd
59-63 Druces Rd.
Manukau City
☎ 0800 427 286

Nippon

Gillette Japan Inc.,
Queens Tower, 13F
3-1, Minato Mirai 2-Chome
Nishi-Ku, Yokohama 220-6013
Japan
☎ 045-680 37 00

Norge

Gillette Group Norge AS,
Nils Hansensvei 4,
P.O. Box 79 Bryn,
0667 Oslo,
☎ 022-72 88 10

Oman

Naranjee Hirjee & Co.
10 Ruwi High
P.O. Box: 9, Muscat
☎ 24784842

Pakistan

Gillette Pakistan Limited,
Dr. Ziauddin Ahmend Road,
Karachi 74200,
☎ 21 56 88 930

Paraguay

Centro Electronico Integral
de Andres Rivarola
Technical Service
Cnel. Dias 483 c/Campos Cervera
dentrás del Hospital Bautista
Asunción
☎ 021-604151

Philippines

Gillette Philippines Inc.,
Corporate Corner Commerce Avenues
20/F Tower 1, IL Corporate Centre
1770 Muntinlupa city
☎ 02-771071 02-06/-16

Poland

Gillette Group Poland Sp.Z o.o.,
ul. Domaniewska 41,
02-672 Warszawa,
☎ 22 548 88 88

Portugal

Grupo Gillette Portugal, Lda.,
Braun Service,
Rua Tomás da Fonseca,
Torre G - 2º A,
1600-209 Lisboa,
☎ 808 2 000 33

Réunion

Dindar Confort,
Rte du Gymnase,
Boite Postale 278,
97940 St. Clotilde,
☎ 026 92 32 03

Romania

Gillette Romania srl.
Calea Floreasca nr. 133-137
et 1, sect 1,
714011 Bucuresti
☎ 01-2319656

Russia

RTC Sovinservice,
Rusakovskaya 7,
107140 Moscow,
☎ (095) 264 41 61

Saudi Arabia

AL Naghi company
AL Madinah road
opposite to Fetihi center, Al Forsan
P.O. Box: 269
21411 Jeddah
☎ 02 - 651 8670

Schweiz/Suisse/Svizzera

Telion AG,
Rütistrasse 26,
8952 Schlieren,
☎ 0844-88 40 10

Serbia/Montenegro

BG Elektronik,
Bulevar Kralja Aleksandra 34,
11000 Beograd,
☎ 011 3240 030

Singapore (Republic of)

Beste (S) Pte. Ltd.,
No. 6 Tagore Drive,
03-04 Tagore Industrial Building,
Singapore 787623,
☎ (65) 6552 2422

Slovakia

Techno Servis Bratislava
Trhová ul.
841 02 Bratislava IV
☎ 02 / 64 46 36 43

Slovenia

Lomas d.o.o.
Trzaska cesta 132
1000 Ljubljana
☎ 01-4233620

South Africa

Fixnet CC.
159 Queen Street, Kensington South
P.O. Box: 751770
Johannesburg
☎ 6156765/6

St. Maarten

Rupchand Sons n.v. (ram's),
P. O. Box 79, Philipsburg,
Netherlands Antilles,
☎ 52 29 31

St. Thomas

Boolchand's Ltd.,
31 Main Street,
P. O. Box 5667,
00803 St. Thomas,
US Virgin Islands,
☎ 340 776 0302

Suomi

Gillette Group Finland Oy,
P.O. Box 9,
Niittykatu 8, PL 9,
02200 Espoo,
☎ 09-45 28 71

Sverige

Gillette Group Sverige AB,
Dept. Sweden, Stockholm Gillette
Räsundavägen 12,
Box 702, 16927 Solna,
☎ 020-21 33 21

Syria

Ahmed Hadaya Company
Shallan Houboubi street, 1st.
P.O. Box: 33403
Damascus
☎ 113346976

Taiwan

Gillette Taiwan Inc.
Taiwan Branch office
7FI, No. 99, Fu-Hsin North Road, 105,
(105) Taipei
☎ 02-27197366917

Thailand

Diethelm & Co Ltd
2535 Sukhumvit Road,
Bangchack, Prakhonong
10260 Bangkok
☎ 2332-6060 ext. 1076,1052

Tunesie

Generale d'Equipement Industr.,
(G.E.I.)
24 rue du Golfe Arabe,
Tunis, 2000,
☎ 71 71 68 80

Turkey

Gillette Sanayi ve
Ticaret A.S.,
Polaris Is Merkezi,
Ahi Evran Cad., No:1,
34398 Maslak,
Istanbul,
☎ 0212-473 75 85

Ukraine

Importbytsservice
Glubochitskaya 53
254050 Kiev
☎ 044-417-24-15

United Arab Emirates

The New Store LLC
Burjman shopping mall,
Bur Dubai
P.O. Box: 3029
Dubai
☎ 43404545

Uruguay

Driva S. A.,
Marcellino Sosa 2064,
11800 Montevideo,
☎ 2 924 95 76

USA

The Gillette Company
Braun Consumer Service,
1, Gillette Park 4k-16,
Boston,
MA 02127-1096,
☎ 1-800-272-8611

Venezuela

Gillette de Venezuela S.A.,
Av. Blandin,
Centro San Ignacio
Torre Copérnico, Piso 5
La Castellana, Caracas
☎ 0800-4455388

Yemen (Republic of)

Saba Stores for Trading,
26th September Street,
P. O. Box 5278,
Taiz,
☎ 4-25 23 88

For latest updates, please refer to
www.Braun.com.