

삼성전자주식회사

■ 본 사 : 경기도 수원시 팔달구 매탄 3동 416번지
TEL : (031)200-1114

서비스센터 대표전화번호:
전국 어디서나 1588-3366

제품, 모델명, 고장상태, 연락처를 정확히 알려 주시면 고객 여러분의 궁금한 점을 언제나 친절하게 상담, 빠른 서비스를 제공합니다.

AH68-01283A (Rev 2.0)



삼성 오디오 홈페이지

<http://www.bluetek.co.kr>

홈 페이지를 방문하시면 삼성 오디오 제품에 대한 다양한 정보를 볼 수 있으며 DVD Home Theater(홈시어터), MP3-CD Player, yepp(MP3), Internet Audio 등 첨단 디지털 오디오를 만나실 수 있습니다.

서비스 센터 홈페이지

www.samsungsvc.co.kr

고객이 직접 원하는 날짜와 시간에 서비스 접수 및 실시간 사이버 상담이 가능한 사이버 서비스 센터를 운영하고 있습니다.



고객상담실

서울 02-541-3000 080-022-3000
부산 051-861-3000 080-051-3000



인터넷 홈페이지

<http://www.sec.co.kr>
<http://www.yepp.co.kr>



인터넷 쇼핑몰

<http://www.gosamsung.co.kr>



[한국A/S 우수기업]
국가기관인 산업자원부 기술표준원에서 소비자에 대한 품질정보나 고객서비스가 우수한 기업을 인증하는 마크입니다.

SAMSUNG

YP-35



DIGITAL AUDIO PLAYER

yepp™

- MP3 & WMA 재생
- 이동식디스크 기능
- 3D 입체음향 지원
- 업그레이드 가능
- 15시간 연속재생
- 인코딩 가능 지원



본 제품은 국내(대한민국)을 제조합니다. 안전을 위한 주의사항(4,5쪽 참조)
사용주의 안전과 재산상의 손해를 줄이기 위한 내용입니다. 반드시 읽고 올바르게 사용해 주세요.

준비편

안전을 위한 주의사항	4
특징	6
구성물 확인	9
각부의 명칭	10

컴퓨터와 연결편

PC와 연결하여 사용하기	12
USB 드라이버 수동 설치하기	16
이동식 디스크 사용하기(PC)	20
● 파일 다운로드/업로드하기	20
● USB 케이블 분리하기	21
● 포맷하기	22
yepp studio 설치하기	23
● yepp studio의 도움말을 보려면	25
Macintosh와 연결하여 사용하기	26
이동식 디스크 사용하기	29
● 파일 다운로드/업로드하기	29
● USB케이블 분리하기	30
● 포맷하기	31

기본 사용편

yepp으로 음악 듣기	32
음량/잠금기능 설정하기	33
모드 전환하기	34
음성 녹음하기	35
MP3인코딩하기	36
듣고 싶은 음악 파일 찾기	38

부가 사용편

구간반복을 설정하려면	40
SRS 설정하기	41
메뉴 설정하기	42
반복재생을 하려면	43
EQ 설정하기	44
File 관리하기	45
● 삭제하기	45
● 포맷하기	46
Direct Play 설정하기	47
나만의 옵션 설정하기(화면 설정)	48
● DISPLAY 설정	49
● BACK LIGHT 설정	49
● BEEP 설정	50
● CONTRAST 설정	50
● SCROLL SPEED 설정	51
● POWER OFF TIME 설정	51
● DEFAULT VOLUME 설정	52
● WOW LEVEL 설정	53
● ENCODE 설정	54

부록편


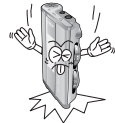



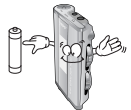
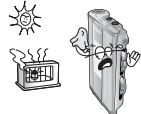

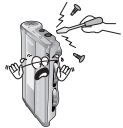
각 버튼의 설명(본체)	56
MENU 일람표	58

고객지원편

yepp이 이상하다구요?	60
제품 규격	62
제품 보증서	63

안전을 위한 주의사항

사용자의 안전과 재산상의 손해 등을 막기 위한 내용입니다.
반드시 읽고 올바르게 사용해 주세요.

<p>온도가 너무 높은 곳(35℃ 이상)이나 낮은 곳(-5℃ 이하), 습기가 많은 곳은 피해 주세요.</p> 	<p>본체에 심한 충격을 주지 마세요.</p> 	<p>제품내부로 이물질이 들어가지 않도록 하세요.</p> 
<p>플레이어 위에 무거운 물건을 올려 놓지 마세요.</p> 	<p>벤젠이나 시나 등의 화학 약품에 접촉되지 않게 하세요.</p> 	<p>오랫동안 사용하지 않을 경우에는 건전지를 빼서 분리해 주세요.</p> 
<p>직사광선이나 열기구를 피해 주세요.</p> 	<p>먼지나 그늘음이 많은 곳은 피해 주세요.</p> 	<p>절대로 분해, 수리 개조하지 마세요.</p> 

이어폰 관련

교통안전에 대하여

- 자전거, 자동차, 오토바이 등의 운전 중에는 이어폰을 사용하지 마세요. 위험할 뿐만 아니라 지역에 따라서는 위법이 됩니다. 보행 중에 특히 횡단보도에서 이어폰을 큰 음량으로 사용하면 위험합니다.

청력을 보호하기 위하여

- 이어폰을 큰 음량으로 사용하지 마세요. 의사들은 장시간 계속해서 큰 음량으로 듣는 것의 위험성을 지적하고 있습니다.
- 귀울림이 있을 때에는 음량을 줄이거나 사용을 중지하여 주세요.

제품 최적 사용조건

- 주변온도: 5℃ ~ 35℃
- 습도: 10% ~ 75%

환경정보

- 포장, 건전지, 오래된 전자제품을 폐기할 때는 분리 수거해 주세요.
- 포장재는 판지, 폴리에틸렌, EPS(스티로폼)의 3종류로 구분되어 있으며, 불필요한 포장재는 사용하지 않았습니다.

DIGITAL SOUND yepp

이동식디스크 기능

윈도우 탐색기에서 쉽게 파일을 복사, 저장할 수 있습니다.

인코딩(Encoding)기능 지원

본체의 LINE IN단자를 통해 MP3파일로 직접 만들 수 있습니다.

업그레이드 기능지원

yepp 내장프로그램(펌웨어)의 기능추가를 위해 업그레이드 할 수 있습니다.
기능 추가, CODEC 추가 등 업그레이드 관련사항은 www.yepp.co.kr에
공지되오니 지속적인 관심을 부탁드립니다.

DIGITAL SOUND yepp

MP3 & WMA 재생

MP3란? MPEG1 Layer3 오디오 포맷으로 일반적으로 쉽게 접할 수 있는
음악파일 형식입니다.

WMA란? 마이크로 소프트 Widows Media 오디오파일로 사용자가 증가하고 있는
음악파일 형식입니다.

연속 15시간 재생

알카라인 건전지 1개 (AAA/LR03 타입)로 최대 15시간까지 연속 재생이 가능합니다.
참고 : 재생시간은 사용 건전지의 종류에 따라 달라질 수 있습니다.

3D음향 지원

SRS기능을 사용하여 풍부한 베이스와 3D입체음향을 느껴실 수있습니다.

SRS(●) 는 SRS Labs, Inc. 의 등록 상표입니다.

WOW기술은 SRS Labs, Inc. 라이센스하에 있습니다.

DIGITAL SOUND Y'epP'

Backlight

블루빛의 화려한 색상

음성녹음 기능

고음질 음성녹음이 가능하며, 회의용 등으로 활용하실 수 있습니다.

다양한 이퀄라이저 지원

자신만의 EQ를 설정하여 음악을 들을 수 있습니다.

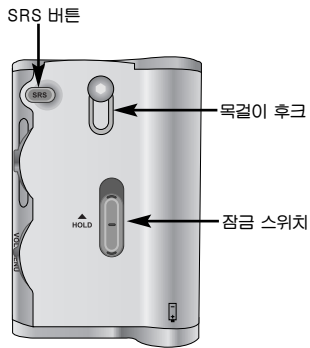
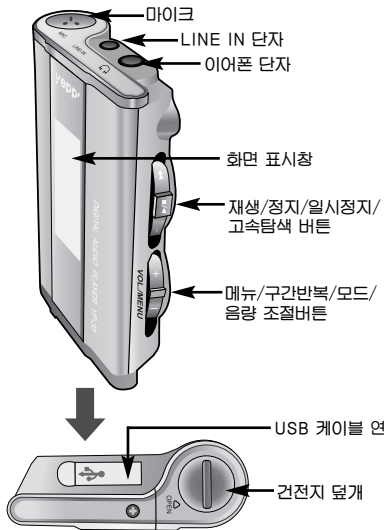
구성물 확인



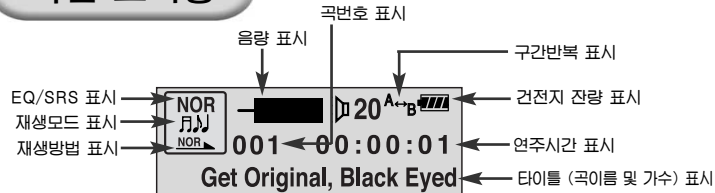
모 델	YP-35 S	YP-35 H
내장메모리용량	64MB	128MB

- 내부 펌웨어에서 메모리 용량을 일부 사용하므로 사용가능한 내장 메모리 용량은 표기된 용량보다 적습니다.
- 약세서리 파손시에는 삼성 서비스센터에서 개별적으로 구입 가능합니다.
- 구성물의 외관은 제품의 성능향상을 위해 예고없이 변경될 수 있습니다.

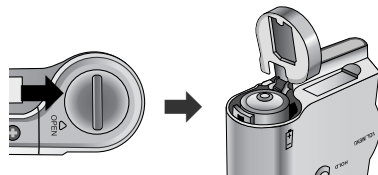
각부의 명칭



화면 표시창



건전지 넣기



1 화살표방향으로 덮개를 밀어서 여세요.

2 건전지의 ⊕, ⊖극을 바르게 하여 건전지를 넣고 건전지 덮개를 닫으세요.

주의

덮개에 과도한 힘을 가하면 파손의 원인이 됩니다.

PC와 연결하여 사용하기

권장 PC 환경

PC시스템은 아래와 같은 조건을 갖추어야 합니다.

- 펜티엄 133MHz이상
- 윈도우 98SE/ME/2000/XP
- 20MB 하드디스크 여유 공간
- CD-ROM 드라이브 (2배속 이상)
- USB 포트(1.1)지원
- VGA그래픽

참고

- Windows 2000, XP일 경우, 설치하실 때에는 반드시 Administrator (관리자) 계정에서 설치하시기 바랍니다. Administrator(관리자) 계정이 아닐 경우 설치가 되지 않습니다.
- Windows ME, 2000, XP에서는 별도의 프로그램 설치없이 드라이버 인식이 가능하지만 포맷 및 펌웨어 업그레이드를 위해 반드시 설치 하셔야 합니다.
- Windows98에서는 YP-35 프로그램이 설치되지 않으면 이동식디스크로 사용할 수 없습니다. 반드시 USB드라이버 파일을 먼저 설치하세요.

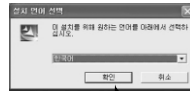
PC와 yepp을 연결 전에 반드시 USB 드라이버를 설치하시기 바랍니다. 만약, '새 하드웨어 추가 마법사'가 보이면 **[취소]**버튼을 누르고, USB 드라이버를 설치하시기 바랍니다.

소프트웨어 설치하기

- 1 설치 CD를 CD-ROM 드라이브에 넣으세요. 그러면 아래와 같은 그림이 나타납니다. **[yepp USB Driver]**를 선택하세요.

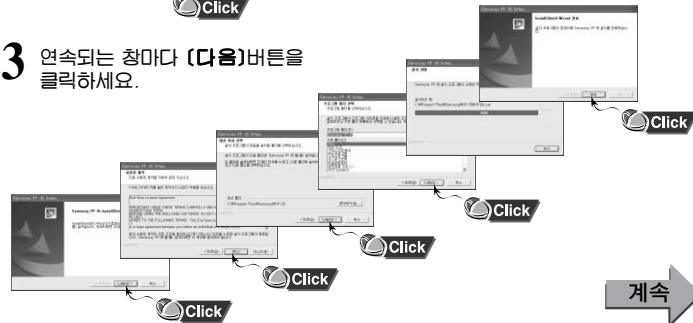


- 2 사용하실 언어를 선택하세요.



소프트웨어 설치가 완료되면 다음 페이지처럼 PC와 연결하여 사용하세요.

- 3 연속되는 창마다 **[다음]**버튼을 클릭하세요.



USB케이블을 이용하여 PC에 연결하기

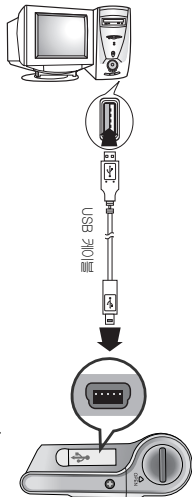
4 컴퓨터 본체 뒷면 USB 포트에 USB 케이블을 연결하세요.

5 yepp의 하단에 있는 USB 케이블 연결단자에 USB 케이블의 반대쪽을 연결하세요.

- USB 드라이버 설치에서 초기화 중, 혹은 명령 실행 중 USB 케이블을 빼면 PC가 오동작을 할 가능성이 있습니다.
- yepp의 전원이 자동으로 켜집니다.

6 새로운 디바이스를 찾는다는 메시지와 함께 USB 드라이버가 설치됩니다. 설치되는 화면은 보이지 않을 수도 있습니다. 장치관리자를 확인하여 제대로 설치되었는지 확인하시기 바랍니다.

7 USB 드라이버가 설치되면 오른쪽 그림과 같이 [장치 관리자]에 "Samsung YP-35"가 나타납니다.



USB 드라이버 확인하는 방법

- Windows 98:
제어판 → 시스템 → 장치관리자 → 범용 직렬 버스 컨트롤러/SCSI 및 RAID 컨트롤러
- Windows ME/2000 (Professional기준):
제어판 → 시스템 → 하드웨어 → 장치관리자 → 범용 직렬 버스 컨트롤러 → USB 대용량 저장소 장치
- Windows XP (Professional기준):
제어판 → 성능 및 유지관리 → 시스템 → 하드웨어 → 장치관리자 → 범용 직렬 버스 컨트롤러 → USB 대용량 저장소 장치



8 만약 위 그림과 같이 USB드라이버가 설치되지 않을 때는 "USB드라이버 수동 설치하기" 를 참조하시기 바랍니다.

참고

WinXP인 경우 USB 케이블을 yepp에 연결할 때마다 오른쪽 그림과 같은 화면이 나타납니다.



USB드라이버 수동 설치하기

정상적으로 USB드라이버가 설치된 경우는 20페이지의 "파일 다운로드/업로드 하기"로 가시고 USB드라이버가 자동으로 설치되지 않은 경우에만 아래의 방법을 참조하세요.

1 장치관리자를 확인하세요.

- Windows 98/ME:
제어판 → 시스템 → 장치관리자
- Windows 2000 (Professional기준):
제어판 → 시스템 → 하드웨어 → 장치관리자
- Windows XP (Professional기준):
제어판 → 성능 및 유지관리 → 시스템 → 하드웨어 → 장치관리자



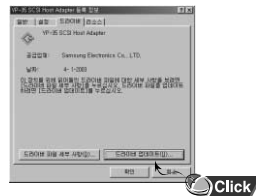
2 느낌표나 물음표가 있는 장치(알수 없는 장치 또는 USB Device로 표기됨) 가 있는지 확인하시기 바랍니다.

3 느낌표나 물음표가 있는 장치를 더블클릭합니다.

참고

- PC의 기종이나 환경에 따라서 설치방법이 다를 수 있습니다. 이때는 PC의 구입처나 서비스 센터를 이용하여 설치 문의 하시기 바랍니다.
- Windows 2000사용자중 USB 드라이버 인식이 자동으로 되지 않는경우에는 windowsupdate.microsoft.com 에서 최신 서비스팩을 다운로드 받아 설치하시기 바랍니다.
- 계속해서 USB드라이버 설치에 오류가 발생할 경우 시스템 재부팅 후 USB케이블을 다시 연결하시기 바랍니다.

4 드라이버를 선택 후 (드라이버 업데이트)를 클릭합니다.



5 호환드라이버 선택후 (다음) 클릭하고 마치면 됩니다.



Windows 98경우는 18페이지를 참고하세요.

계속

Win 98일 경우

연속되는 창마다 [다음] 버튼을 클릭하세요.



Click



Click



Click

USB 드라이버 위치
(CDROM) \setups\Drivers



Click



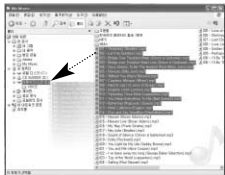
Click

● 설치를 완료하려면 시스템을 재시동하세요.

이동식 디스크 사용하기

파일 다운로드/업로드하기

- 1 yepp의 전원을 켜 후, PC에 연결하세요.
- 2 PC의 windows 탐색기를 실행하세요.
- 3 저장하고자 하는 파일을 선택한 후 이동식 디스크로 드래그 앤 드롭 하세요. 저장된 파일은 파일명 순서대로 재생됩니다. 순서를 바꾸기 위해서는 파일이름을 변경하세요. (숫자, 알파벳 순서)



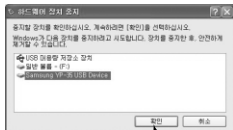
주의

- 파일 다운로드 혹은 업로드 중에는 "READING/Writing" 메시지가 표시됩니다. "READING/Writing" 표시 중 USB케이블을 분리하면 오동작을 일으킬 수 있습니다.
- 사용자가 만든 폴더내의 파일은 음악모드에서만 재생가능합니다.
- 윈도우 탐색기 내의 이동식 디스크 선택시 나타나는 음악 파일의 순서는 실제 재생순서와는 관계가 없습니다.

USB 케이블 분리하기

파일 전송을 모두 마친 후에는 반드시 아래와 같은 방법으로 케이블을 분리하시기 바랍니다.

- 1 윈도우화면 오른쪽아래의 작업표시줄에 있는 녹색화살표를 더블클릭한후 연결된 USB장치를 분리해야 합니다.



- 2 USB 장치를 선택한후 [중지] 버튼을 누르세요



포맷하기

- 1** 이동식 디스크를 선택한 후 마우스 오른쪽쪽을 클릭하여 포맷을 선택하세요.



- 2** [Start]버튼을 누르세요.

- 저장된 모든 파일이 포맷됩니다.
- Volume label에서 이동식 디스크의 이름을 변경할 수 있습니다.



주의

- 반드시 YP-35용 USB 드라이버를 설치한 후 포맷기능을 사용하세요. YP-35용 프로그램이 설치되지 않은 상태에서 포맷하면, 본체에서 데이터를 읽어들이지 못합니다. (본체에서는 Please Reformat 메시지 나타남.)
- 포맷을 하면 기존에 설정된 메뉴들이 초기화 됩니다.
- 포맷한 후 파일은 다시 복구되지 않으니 주의하세요.

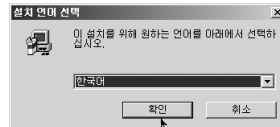
참고

- 시작 메뉴의 프로그램에서 "YP-35 Format"을 사용해서 포맷할 수도 있습니다.

- 1** 설치 CD를 CD-ROM 드라이브에 넣으세요. [yepp studio]를 선택하세요.



- 2** 사용하실 언어를 선택하세요.



계속

3 연속되는 창마다 [다음]버튼을 클릭하세요.

- yepp studio의 자세한 사용방법은 도움말을 참조하세요.



yepp studio의 도움말을 보려면

yepp studio를 실행한 후 F1을 누르세요.

- 도움말이 나타납니다.
- 또는 yepp studio의 상단부분으로 화살표를 이동한 후 마우스 오른쪽을 클릭하면 아래와 같은 선택창이 나타납니다.
- 도움말을 클릭하면 도움말창이 나타납니다.



참고

- Gracenote와 Gracenote CDDB® Music Recognition ServiceSM는 음악인식 기술과 음악 관련 데이터를 제공합니다.
- Gracenote 및 CDDB는 Gracenote의 등록 상표입니다. Gracenote로고 및 심벌, Gracenote CDDB로고 그리고 "Power by Gracenote" 로고는 Gracenote의 등록 상표입니다. 음악 인식 서비스(Music Recognition Service)와 MRS는 Gracenote의 서비스 상표입니다.

Macintosh와 연결하여 사용하기

권장 Macintosh환경

Macintosh시스템은 아래와 같은 조건을 갖추어야 합니다.

- 20MB 하드디스크 여유 공간
- 시스템 메모리 64MB이상
- CD-ROM 드라이브 (2배속 이상)
- USB(1.1) 드라이브
- Macintosh OS 9.X/10.2.6

참고

- Macintosh에서는 별도의 프로그램 설치 없이 드라이버인식이 가능하지만 포맷 및 펌웨어 업그레이드를 위해 반드시 설치하셔야 합니다.
- Macintosh OS 10.0 ~ 10.2.5에서는 설치되지 않습니다.

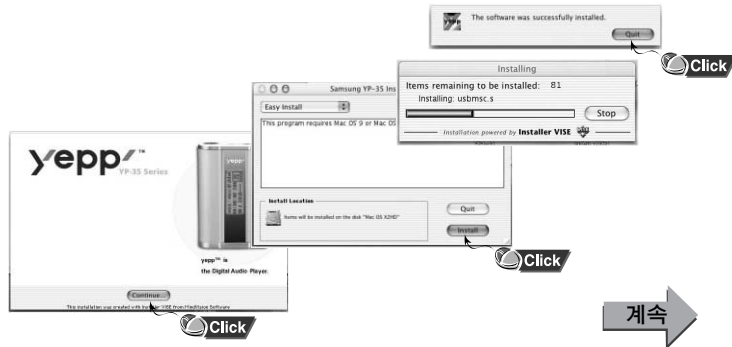
소프트웨어 설치하기

- 1 설치 CD를 CD-ROM 드라이브에 넣으세요. 그러면 아래와 같은 그림이 나타납니다. [Samsung YP-35 Installer]를 선택하세요.



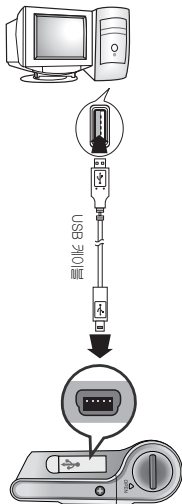
※ Macintosh OS X에서는 프로그램 설치시 사용자 로그인 정보를 확인하는 경우가 있습니다.

- 2 설치가 완료되면 [OK]버튼을 클릭하세요.



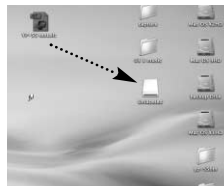
USB케이블을 이용하여 Macintosh에 연결하기

- 3 Macintosh본체 뒷면 USB 포트에 USB 케이블을 연결하세요.
- 4 yepp의 하단에 있는 USB 케이블 연결단자에 USB 케이블의 반대쪽을 연결하세요.
 - yepp의 전원이 자동으로 켜집니다.
 - Macintosh화면에 무제 또는 Unlabeled라는 이동식 디스크가 생성됩니다.



파일 다운로드/업로드하기

- 1 yepp의 전원을 켜 후, Macintosh에 연결하세요.
- 2 Macintosh화면에 무제 또는 Unlabeled라는 이동식 디스크가 나타납니다.
- 3 저장하고자 하는 파일을 선택한 후 이동식 디스크로 드래그 앤 드롭 하세요.



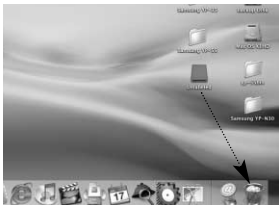
주의

- 파일 다운로드 혹은 업로드 중에는 "READING/WARNING" 메시지가 표시됩니다. "READING/WARNING" 표시 중 USB케이블을 분리하면 오동작을 일으킬 수 있습니다.
- 이동식 디스크내의 파일을 삭제한 후에는 반드시 휴지통 비우기를 하셔야 추가로 파일을 다운로드할 수 있습니다.

USB 케이블 분리하기

파일 전송을 모두 마친 후에는 반드시 아래와 같은 방법으로 케이블을 분리하시기 바랍니다.

1 이동식 디스크를 휴지통에 드래그 앤 드롭 하세요.



2 USB케이블을 분리하세요.
• 이동식 디스크를 추출하지 않고 분리하면 오동작을 일으킬수 있습니다.

포맷하기

1 응용프로그램을 클릭한 후 [Samsung YP-35 Formatter]를 선택하세요.



2 [Start]버튼을 누르세요.
• 저장된 모든 파일이 포맷됩니다.
• Volume label에서 이동식 디스크의 이름을 변경할 수 있습니다.



주의

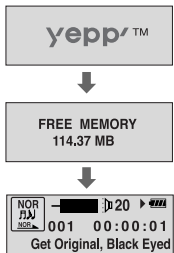
- 제공된 프로그램이 설치되어 있지 않는 Macintosh에서 포맷할 경우에는 데이터를 잃지 못할 수도 있습니다.
- 포맷을 하면 기존에 설정된 메뉴들이 초기화 됩니다.
- 포맷한 후 파일은 다시 복구되지 않으니 주의하세요.

yepp으로 음악듣기

먼저 건전지를 넣고 이어폰을 바르게 연결하세요.

재생을 하려면 (전원켜기)

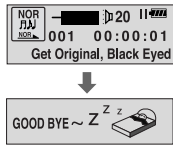
본체의 ▶/■ 버튼을 누르면 로고화면이 나온 후 음악/음성 파일이 재생됩니다.



음악을 정지하려면 (전원끄기)

재생 중 본체의 ▶/■ 버튼을 누르면 정지하고 별도의 키입력이 없으면 10초 후(설정에 따라 변경)자동으로 전원이 꺼집니다.

- 본체의 ▶/■ 버튼을 길게 누르고 있어도 전원이 꺼집니다.



참고

- WMA 파일은 Windows Media player(Ver 8.0)에서 만들 수 있는 압축율 48Kbps~192Kbps로 된 음악파일만 재생 가능합니다. 48Kbps이하 WMA파일은 재생되지 않을 수도 있습니다.
- 전원꺼짐 시간은 MENU에서 설정 가능 합니다.

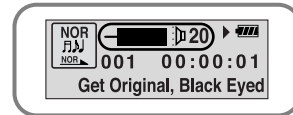
음량/잠금기능 설정하기

음량을 조절하려면

재생 중 본체 측면에 있는 VOLUME(음량조절) 스위치를 이용하여 음량을 조절하세요.

참고

- 음량은 00~30까지 조절됩니다.
- 짧게 밀면 1단계씩 조절되며, 길게 밀고 있으면 연속적으로 조절됩니다.



잠금기능

잠금기능을 설정해 놓으면 재생중에 다른 버튼을 눌러도 동작되지 않습니다.

본체의 뒷면에 있는 HOLD 스위치를 아래로 내리세요.

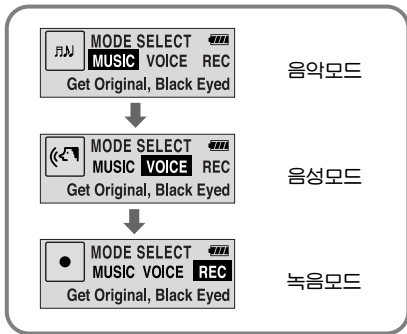
- 본체의 다른 버튼을 눌러도 작동되지 않으며, 표시창에 "HOLD!" 표시가 나타납니다.



모드 전환하기

1 정지상태에서 **+** **-** 모드버튼을 짧게 누르세요.

2 **+** **-** 버튼을 이용하여 원하는 모드로 이동한 후, **+** **-** 버튼을 누르세요.



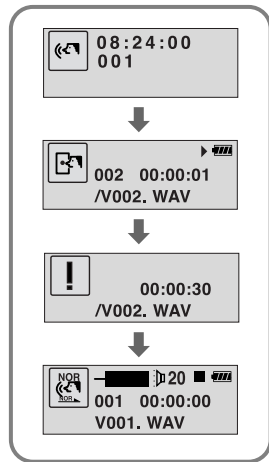
참고

- 모드 전환상태에서 10초동안 별도의 입력이 없거나 다른 버튼을 누르면 모드 전환상태가 해제됩니다.
- 음성모드의 설정상태는 음악모드 혹은 REC모드로 전환하거나 전원이 꺼졌을 경우 저장되지 않습니다.

음성녹음하기

음성녹음을 하려면

- 1 모드전환하기에서 녹음모드를 선택하면 녹음이 시작됩니다.
- 2 **▶/■** 버튼을 누르면 녹음이 일시중시됩니다. 한번 더 누르면 이어서 녹음이 진행됩니다.
- 3 모드버튼을 누르면 녹음이 중단되며, 보이스파일이 생성된 후 보이스모드로 전환됩니다.

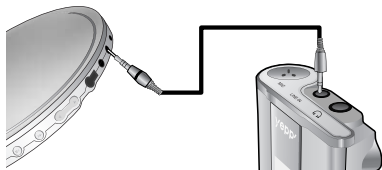


참고

- V001, V002.....순으로 녹음되며, 녹음 후에는 .WAV파일로 저장됩니다.
- 메모리가 Full상태가 되면 자동으로 멈추게 됩니다.
- 녹음기능은 정지상태에서만 가능합니다.
- 음성녹음 중에는 LCD가 켜지지 않습니다.
- 정지상태에서 녹음모드를 선택하면 저장된 음성파일의 수와 녹음가능 시간이 표시됩니다.

MP3 인코딩하기

- 1** 외부 음향기기의 출력단자(또는 Line out 단자)와 본체의 LINE IN 단자를 Line케이블로 연결하세요.



- 2** 정지상태에서 녹음모드를 선택하세요.
- MP3인코딩이 시작됩니다.

- 3** 녹음 중 **[+]** **[-]** 모드버튼을 누르면 인코딩이 정지되고 새로운 인코딩 파일이 생성됩니다.

- L001, L002, L003, ...순으로 녹음되며, 녹음후에는 MP3파일로 저장됩니다.

참고

- Bit Rate는 64Kbps~128Kbps까지 설정 가능 합니다.
- 인코딩 중 **[▶/■]** 버튼을 누르면 일시정지되며, 한번 더 누르면 계속 녹음됩니다.
- 인코딩 모니터링시 볼륨은 0~10단계까지 조절가능합니다.

주의

- 인코딩 중에는 Line 케이블을 빼지 마세요.
- 건전지 잔량이 부족할 경우에는 인코딩이 되지 않습니다.
- 외부음향기기의 볼륨을 적절한 크기로 설정하여 인코딩하시기 바랍니다. 볼륨이 너무 큰 경우에는 인코딩된 음질이 좋지 않을 수도 있습니다.

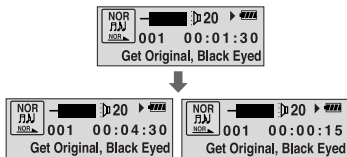
듣고 싶은 음악/음성파일 찾기

참고

- VBR(Variable Bit Rate)파일: 곡의 진행에 따라 압축율이 다른 mp3파일.
- VBR파일일 경우 재생시작 후 5초 이내에 ◀◀ 버튼을 눌러도 이전곡으로 이동재생이 안될 수 있습니다.
- VBR파일일 경우 실제 연주 시간과 본체에서 보여지는 재생시간이 다를 수 있습니다.
- MP3(MPEG1 LAYER3)가 아닌 유사 MP3파일(EX. 확장자는 MP3이나 MPEG1 LAYER1인 파일)은 재생되지 않을 수도 있습니다.

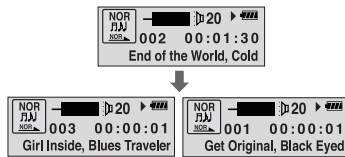
재생 중 원하는 부분 찾기

- 재생 중에 ◀◀/▶▶ 버튼을 좌,우로 길게 당기고 있으면 원하는 부분을 찾아 들을 수가 있습니다.
- 당기고 있던 버튼에서 손을 떼면 정상으로 재생됩니다.



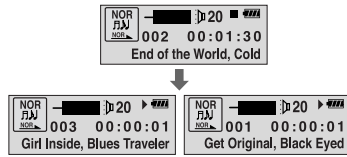
재생 중 원하는 파일을 찾으려면

- 재생 중에 ▶▶ 버튼을 짧게 당기면 다음 트랙이 재생됩니다.
- 재생시작 후 5초 이내에 ◀◀ 버튼을 짧게 당기면 이전 트랙으로 이동하여 재생되고, 5초 이후에 ◀◀ 버튼을 짧게 당기면 현재 트랙이 처음부터 재생됩니다.



정지 중 원하는 파일을 찾으려면

- 정지상태에서 ◀◀/▶▶ 버튼을 좌,우로 당기면 이전/다음 트랙으로 이동 후 재생됩니다.



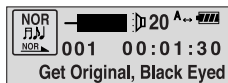
구간반복을 설정하려면

구간반복기능

구간반복 시작 시점

음악/음성파일 재생 중 반복해서 듣고자 하는 첫 부분에서 본체의 **+ -** 버튼을 누르세요.

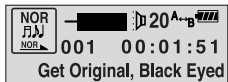
표시창에 **A↔**가 표시됩니다.



구간반복 끝낼 시점

구간반복을 끝낼 부분에서 본체의 **+ -** 버튼을 다시 한번 누르세요.

표시창에 **A↔B**가 표시됩니다.
설정된 구간이 계속해서 반복 재생됩니다.



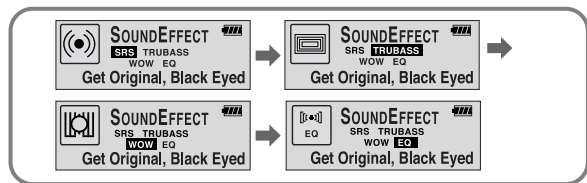
참고

- 구간반복을 해제하려면 본체의 **+ -** 버튼을 다시 한번 짧게 누르세요.
- ◀◀/▶▶를 이용하여 트랙을 변경하면 구간반복이 자동 해제됩니다.

SRS 설정하기

1 음악모드에서 SRS버튼을 누르세요.

2 SRS버튼을 짧게 눌러 원하는 모드를 선택하세요.



- SRS** : 3D 입체 음향을 느낄 수 있습니다.
- TRUBASS** : 저음의 보강으로 더 웅장한 음을 즐길 수 있습니다.
- WOW** : SRS, TRUBASS기능과 동시에 미세한 음까지도 들을 수 있는 FOCUS기능으로 이루어져 있으며, 풍부한 베이스와 3D입체음향을 동시에 즐길 수 있습니다.
- EQ** : 기존의 음향으로 재생됩니다.

참고

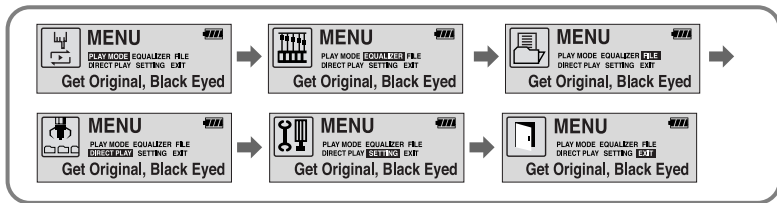
- 3D효과를 선택하면 소리가 상당히 커지게 되므로 적절한 볼륨을 선택하시기 바랍니다.
- 샘플링주파수가 32KHz, 44.1KHz, 48KHz로 되어 있어야 지원 가능합니다.

메뉴 설정하기

음악/음성 모드에서 **[+/-]** 버튼을 길게 누르면 MENU모드로 전환됩니다.

[+/-] 버튼으로 이동한 후, **[+/-]** 버튼을 짧게 눌러 원하는 메뉴를 선택하세요.

[+/-] 버튼을 다시 길게 누르면 MENU모드가 해제됩니다.



- **PLAY MODE** : 반복재생모드를 선택하고자 할 때
- **EQUALIZER** : 이퀄라이저기능을 사용하여 듣고자 할 때
- **FILE** : 음악파일을 삭제하거나 Format할 때
- **DIRECT PLAY** : 음악이나 LINE으로 인코딩된 파일을 재생하고자 할 때
- **SETTING** : yepp 본체 화면의 기본사항을 변경할 때
- **EXIT** : MENU에서 나갈 때

참고

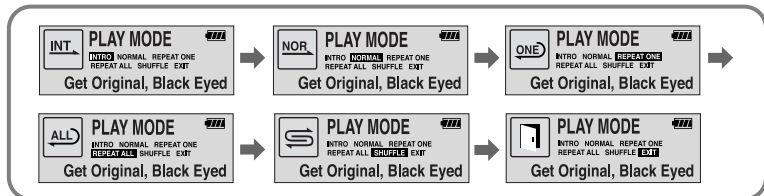
- MENU모드에서 별도의 입력이 10초간 없으면 MENU모드가 해제됩니다.
- Volume +/- 모드 버튼 이외의 버튼이 동작하면 MENU모드가 해제 됩니다.

반복재생을 하려면

반복재생기능

1 MENU에서 **PLAY MODE**를 선택하세요. (“메뉴 설정하기” 참조)

2 **PLAY MODE**에서 **[+/-]** 버튼으로 원하는 모드로 이동 후, **[+/-]** 버튼을 눌러 선택하세요.

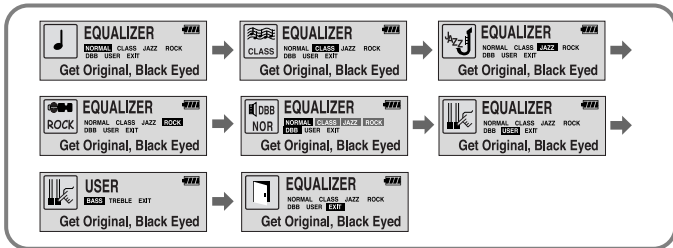


- **INTRO**: 저장된 모든 트랙의 앞부분만을 듣고자 할 때
- **NORMAL**: 수록된 트랙 순서대로 1회씩 재생
- **REPEAT ONE**: 한 트랙만 반복해서 듣고자 할 때
- **REPEAT ALL**: 저장된 모든 트랙을 반복해서 듣고자 할 때
- **SHUFFLE**: 저장된 트랙을 임의의 순서로 반복해서 듣고자 할 때
- **EXIT**: 상위 메뉴로 이동하고자 할 때

EQ 설정하기

EQ기능

- 1 MENU에서 **EQUALIZER**를 선택하세요. (“메뉴 설정하기” 참조)
- 2 EQ에서 **+||-** 버튼으로 4가지 음색중 원하는 음색으로 이동 후, **+||-** 버튼을 눌러 선택하세요.
 - 음색의 중저음 보강을 원하시면, DBB를 선택하세요.
- 3 지정된 음색외에 개인적으로 음색을 설정하고자 할 때에는 **USER**를 선택하고 **BASS/TREBLE**을 설정하세요.
 - BASS/TREBLE은 **+||-** 버튼으로 각각 0~10까지 조절이 가능합니다.

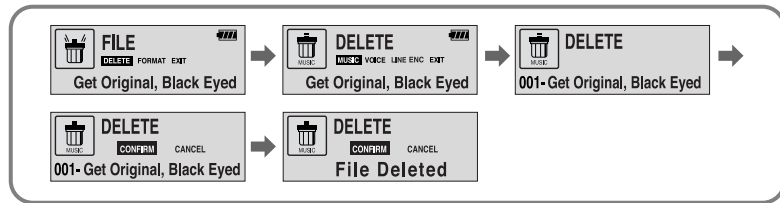


참고 • DBB란? Dynamic Bass Booster의 약자로 중저음 강화기술을 말합니다.

File 관리하기

삭제하기

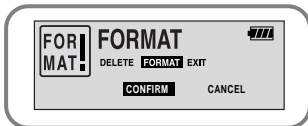
- 1 MENU에서 **FILE**을 선택하세요. (“메뉴 설정하기” 참조)
- 2 FILE에서 **DELETE**를 선택하고 지울 파일이 있는 모드를 선택하세요.
- 3 볼륨키로 삭제하고 싶은 파일로 이동하여 **+||-** 모드키를 누르면 됩니다. 취소를 할때는 **CANCEL**을 선택하세요



Direct Play 설정하기

포맷하기

- 1 MENU에서 **FILE**을 선택하세요. (“메뉴 설정하기” 참조)
- 2 FILE에서 **FORMAT**을 선택하세요.



- 참고**
- 내장 메모리를 포맷하면 파일이 모두 삭제되므로 주의하시기 바랍니다.
 - 메뉴에서 포맷할 경우 시간이 오래 걸릴 수 있으니, PC 연결 후 반드시 제공되는 포맷 프로그램으로 포맷하시기를 권장합니다.

DIRECT PLAY기능

- MP3 및 MP3 인코딩된 곡을 재생할 때 설정합니다.

- 1 MENU에서 **DIRECT PLAY**를 선택하세요. (“메뉴 설정하기” 참조)
- 2 **DIRECT PLAY**에서 버튼으로 원하는 모드로 이동 후, 버튼을 눌러 선택하세요.

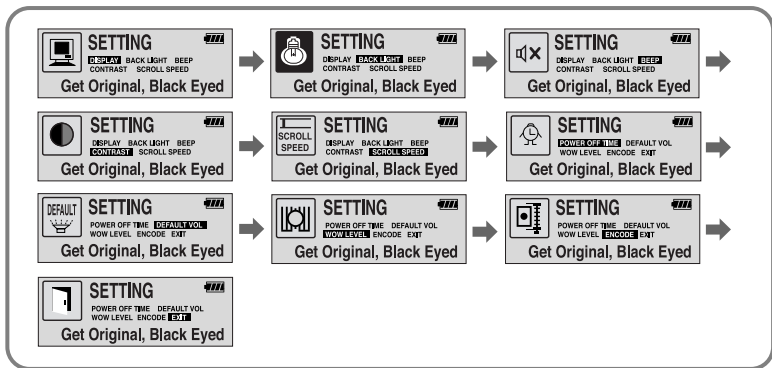


- **MUSIC**: MUSIC폴더로 다운로드된 음악파일을 재생하고자 할 때
- **LINE ENC**: LINE ENC폴더로 인코딩된 파일을 재생하고자 할 때
- **EXIT**: 상위 메뉴로 이동하고자 할 때

나만의 옵션 설정하기(화면 설정)

SETTING기능

- 1 MENU에서 **SETTING**을 선택하세요. (“메뉴 설정하기” 참조)
- 2 **SETTING**에서 **+ / -** 버튼으로 변경하고 싶은 기능으로 이동 후, **+ / -** 버튼으로 선택하세요.



DISPLAY

- **PLAY TIME**: 현재 재생시간 표시
- **REMAIN TIME**: 재생 잔여시간 표시
- **USED SIZE**: 사용된 메모리 표시
- **FREE SIZE**: 잔여 메모리 표시



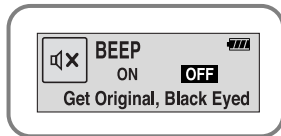
BACK LIGHT

- **+ / -** 버튼을 이용하여 백라이트 켜짐시간을 설정하세요.
- 백라이트 켜짐시간은 0~10초로 설정이 가능합니다.
- ※ 건전지 잔량이 부족할 경우에는 백라이트가 켜지지 않습니다.



BEEP

- 버튼을 이용하여 BEEP모드를 설정하세요.
- BEEP ON: 버튼을 누를 때마다 비프음이 납니다.
- BEEP OFF: 버튼을 눌러도 비프음이 나지 않습니다.



참고

- 음악/음성파일 재생 중 또는 녹음 중 일 때에는 BEEP ON으로 설정되어 있어도 비프음이 나지 않습니다.

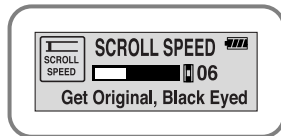
CONTRAST

- 버튼을 이용하여 콘트라스트를 설정하세요.
- 화면 밝기를 선택할 수 있는 콘트라스트는 0~10까지 설정이 가능합니다.



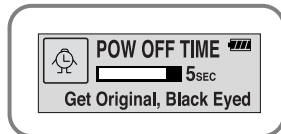
SCROLL SPEED

- 버튼을 이용하여 스크롤 스피드를 설정하세요.
- 트랙 타이틀의 흐르기의 속도를 조절해 주는 스크롤 스피드는 0~10까지 설정이 가능합니다.



POWER OFF TIME


- 버튼을 이용하여 전원 꺼짐시간을 설정하세요.
- 0~25초로 설정이 가능하며, 재생을 정지 시킨 후 별도의 버튼 입력이 없으면 설정된 시간 후 자동으로 전원이 꺼집니다.

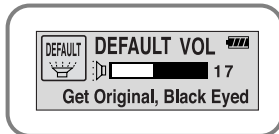


참고


- 0 초로 설정시에는 전원이 꺼지지 않고 정지상태로 계속 대기합니다.

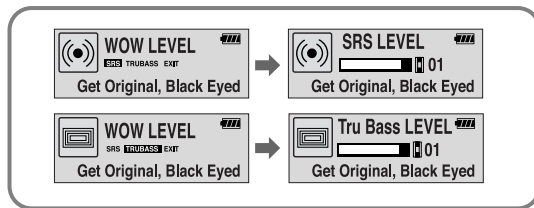
DEFAULT VOLUME

-  버튼을 이용하여 디폴트 볼륨값을 설정하세요.
- 디폴트 볼륨은 0~25까지 설정이 가능하며, 설정값 이상으로 볼륨을 조절했다가 전원을 다시 켜면 설정된 볼륨크기로 음악이 재생됩니다.
- 설정값 이내의 볼륨상태에서 전원을 다시 켜면 전에 들던 볼륨크기로 음악이 재생됩니다.




WOW LEVEL

- SRS 와 TRUBASS의 레벨을 조절할 수 있습니다.
-  버튼을 이용하여 원하는 모드를 선택하세요.
- SRS 와 TRUBASS의 레벨은 각각 0~10까지 설정할 수 있습니다.



ENCODE

AUTO SYNC


-  버튼을 이용하여 AUTO SYNC를 설정하세요.
- ON: MP3인코딩으로 녹음되는 곡사이에 소리가 없을 때 자동적으로 인코딩이 멈추게 되어 MP3파일이 곡의 개수만큼 생성됩니다.
- OFF: MP3인코딩으로 녹음되는 곡사이에 소리가 없더라도 인코딩이 멈추지 않고 하나의 파일로 저장됩니다.

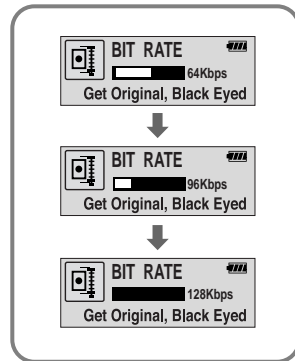


참고

- Auto Sync란? MP3인코딩을 할 때 입력되는 소리를 감지하여 소리가 없을 때는 인코딩을 자동으로 멈추고 소리가 있을 때는 자동으로 인코딩을 하는 기능으로 MP3 파일을 여러개로 구분하여 저장하는 기능입니다.
예) 10곡이 들어있는 CD를 MP3로 인코딩 할 때 Auto Sync기능을 ON으로 설정하면, 자동으로 10개의 MP3파일을 만들어 줍니다.

BIT RATE

-  버튼을 이용하여 원하는 인코딩 Bit Rate를 설정하세요.
- 음악을 MP3파일로 인코딩 할 때 64Kbps, 96Kbps, 128Kbps 중 한가지 Bit Rate를 선택할 수 있습니다.




각 버튼의 설명

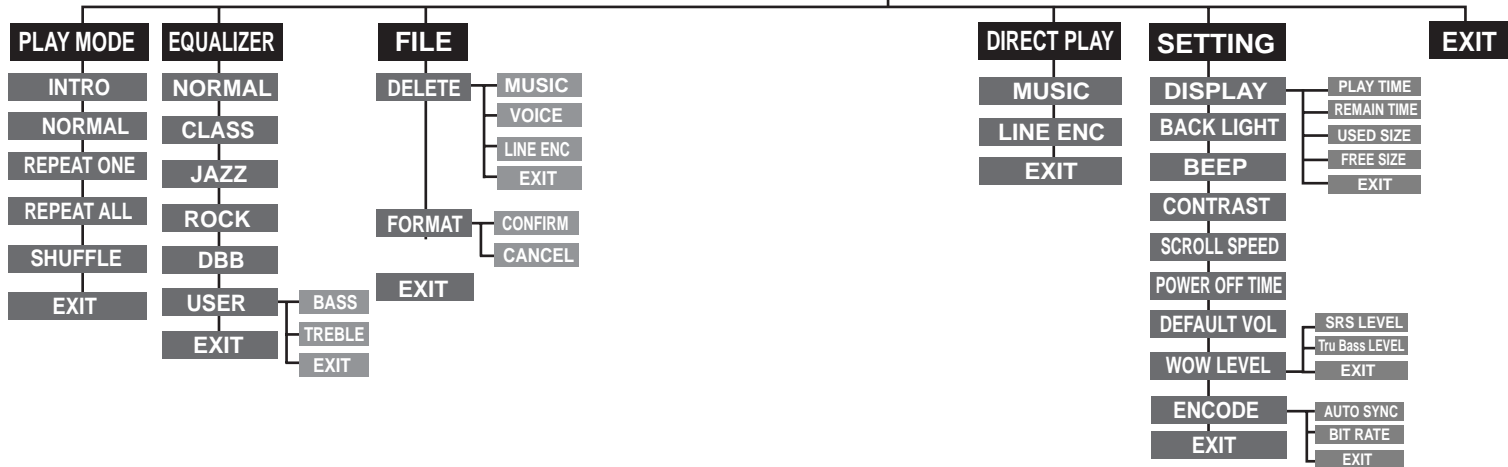
버튼	이전상태	누름길이	동작
▶/■	Power Off		Power On 후 재생
	재생		일시정지 (10초간(설정에 따라 변경)버튼 입력이 없으면 Power Off 상태/ 2초이상 길게 누르면 Power Off한다.)
	Intro 재생		Intro 해제 후 일반재생
▶▶	재생	짧게	다음 트랙 재생
	재생	1초 이상	같은 트랙내 빠르게 찾기
	정지/일시정지		다음 트랙 재생
	MENU 모드		메뉴 해제

◀◀	재생	짧게	재생시작 후 5초 이내: 이전 트랙 재생 재생시작 후 5초 이후: 현재 트랙 처음부터 재생
	재생	1초 이상	재생 중 원하는 부분 빠르게 앞으로 찾기
	정지/일시정지		이전 트랙 재생
+ - 볼륨	재생 또는 정지상태		음량 증가/감소
	MENU 모드		메뉴 이동
+ - 메뉴	재생	짧게	구간반복 시작 위치 설정
	구간반복 설정중	짧게	구간반복 끝낼 위치 설정
	구간반복 상태	짧게	구간반복 해제
	정지	짧게	모드변경 (음악↔음성↔녹음)
	재생 또는 정지상태	2초이상	MENU 들어가기
	MENU모드		MENU선택

MENU 일람표

MENU

●  버튼으로 선택, 이동합니다.



yeppi 이상하다구요?

윈도우 탐색기에 이동식디스크가 보이지 않아요.

- 12page를 참조하세요. (컴퓨터 환경)

동작을 하지 않고 화면 표시창에 아무런 표시가 없어요

- 건전지 용량을 확인하세요.
- 건전지의 ⊕, ⊖극을 확인하세요.

음악모드에서 재생버튼을 눌러도 음악이 들리지 않아요.

- 메모리에 MP3, WMA파일이 저장되어 있는지 확인하세요.
- HOLD 버튼이 잠금으로 되어 있는지 확인해 보세요.
- 메모리가 Full상태인지 확인해 보세요.

파일을 다운로드할 수 없어요.

- 건전지 용량을 확인하세요.
건전지를 넣고 전원을 켜 후 컴퓨터에 연결하세요.
- 컴퓨터상에 드라이버가 제대로 설치되어 있는지 확인해 주세요.
- 컴퓨터와 yeppi간의 USB연결을 확인해 보세요.
- Windows 98에서는 저장가능한 파일개수가 제한되어 있으므로 하위폴더를 만들어 음악파일을 저장하세요.

백라이트가 안 켜져요.

- 백라이트 설정 상태를 확인해 보세요.
- 건전지의 잔류 전압이 낮은 경우, 더 오래 재생하기 위해 자동으로 백라이트가 켜지지 않게 되어 있습니다.

yeppi의 버튼을 눌러도 작동하지 않아요.

- 잠금스위치가 잠금으로 되어 있는지 확인해 보세요.
- Please Reformat이라는 메시지가 나타나면,
YP-35용 소프트웨어를 설치하여 윈도우 탐색기에서 포맷을 실행하세요.

yeppi 꺼져요.

- 정지상태에서는 설정에 따라 전원이 자동으로 차단됩니다.
- 저장된 곡이 있는지 확인해 보세요.

재생 중 재생시간 표시가 이상해요.

- VBR(Variable BIT RATE)파일을 재생하고 있는지 확인해 보세요.
VBR파일은 시간이 일정하지 않게 표시됩니다.
- 압축률(bps)이 높은 파일은 시간이 정확하지 않을 수 있습니다.

LCD창이 어두워요.

- Contrast를 확인해 보세요..

제품규격

모델	YP-35
내장메모리 용량	64MB(YP-35 S)/128MB(YP-35 H)
전압	1.5V×1 (AAA알카라인 건전지)
연속 재생 시간	동작시간 최대 15시간 (알카라인 건전지, MP3 128Kbps, VOL.2기준)
크기(W×H×D)/무게	66.5×45×16.5mm/29.4g (건전지 제외)
케이스	알루미늄/플라스틱
잡음비	80dB with 20KHz LFP
이어폰 출력	5mW(최대 10mW)/CH (16Ω)
출력 주파수 범위	20Hz~20KHz
온도 특성	-5 ~ +35℃(23~95°F)
파일 지원	MPEG1/2/2.5 Layer3(8Kbps ~ 320Kbps, 8KHz ~ 48KHz) WMA (48Kbps ~ 192Kbps, 8KHz ~ 48KHz)

본 사용설명서상의 내용은 성능향상을 위해 사전 예고없이 변경될 수 있습니다.

B급기기 (가정용 정보통신기기)
이 기기는 가정용으로 전자파 적합등록을 한 기기로서 주거지역에서는 물론 모든 지역에서 사용할 수 있습니다.

인증자의 상호: 블루텍 주식회사
제조사: 에스캠/에스엠
제조국가: 대한민국

제품보증서

제품명	Digital Audio Player	모델명	YP-35
구입일	년 월 일	SERIAL NO.	
구입지점		판매금액	

- * Yepp의 제품보증기간은 1년, 부품 보증기간은 5년입니다.
- * 이 보증서는 한국에서만 사용되며 다시 발행하지 않으므로 사용설명서와 함께 잘 보관해 주십시오.

서비스에 대하여

- 저의 삼성전자에서는 품목별 소비자피해 보상규정(재정경제부 고시 제2000-21호)에 따라 아래와 같이 제품에 대한 보증을 실시합니다.
- 서비스 요청시 삼성전자서비스(주) 또는 지정된 협력사에서 서비스를 합니다.
- 보상여부 및 내용통보는 요구일로부터 7일 이내에, 피해보상은 통보일로부터 14일 이내에 해결해 드립니다.

무상서비스

* 일반 제품을 영업용으로 전환하여 사용할 경우의 보증기간은 반으로 단축 적용됩니다.

소비자 피해 유형		보상내역	
		품질보증기간이내	품질보증기간이후
정상적인 사용 상태에서 발생한 성능, 기능상의 하자로 고장 발생시	구입 후 10일 이내에 중요한 수리를 요할 때	제품교환 또는 구입가환급	
	구입 후 1개월 이내에 중요한 수리를 요할 때	제품교환	해당없음
	제품구입시 운송과정 및 제품설치중 발생한 피해		
	교환된 제품이 1개월 이내에 중요한 수리를 요하는 고장발생	구입가 환급	
	교환불가능시		
	수리가능		
	소비자가 수리 의뢰한 제품을 사업자가 분실한 경우	동일 하자로 3회까지 고장 발생시	제품교환 또는 구입가 환급
동일 하자로 4회째 고장 발생시		유상수리	
서로 다른 하자로 5회째 고장 발생시		유상수리	
부품보유기간 이내 수리용 부품을 보유하고 있지 않아 수리가 불가능한 경우	수리용 부품은 있으나 수리 불가능시		정액 감가상각한 금액 10%를 가산하여 환급
수리용 부품은 있으나 수리 불가능시			정액 감가상각 후 환불
소비자의 고의, 과실로 인한 고장인 경우	수리가 불가능한 경우	유상수리	유상수리
	수리가 가능한 경우	유상수리	유상수리

유상서비스

고장이 아닌 경우 서비스를 요청하면 요금을 받게 되므로 반드시 사용설명서를 읽어주세요. (수리가 불가능한 경우, 별도 기준에 준함)

1) 기구세척, 조정, 사용설명 등은 제품고장이 아닙니다. (수리가 불가능한 경우 기준에 준함)

- 2) 소비자 과실로 고장난 경우
- 소비자의 취급 부주의 또는 행위로 수리, 개조하여 고장 발생시
 - 전가용량 물리개 사용하여 고장 발생시
 - 설치 후 이동시 떨어뜨림 등에 의한 고장, 손상 발생시
 - 당사에서 미지정된 소모품이나 유스용 사용으로 고장 발생시
 - 삼성전자 (주) 서비스유틸리티센터 삼성전자 서비스(주) 기사 및 협력사 기사가 아닌 사람이 수리하여 고장 발생시
- 3) 그 밖의 경우
- 전자파(외장, 열, 수에 등)에 의한 고장 발생시
 - 소모성 부품의 수명이 다한 경우(배터리, 배터리, 헤드, 진동자, 램프류, 필터류, 등), 도금, 라면 등)

MEMO

MEMO

A large, empty, rounded rectangular box with a thin gray border, intended for writing notes or a memo.A large, empty, rounded rectangular box with a thin gray border, identical to the one on the left, intended for writing notes or a memo.