

Digital Audio player

YP-100

yepp

yepp

Digital Audio Player

<http://www.yepp.co.kr>

MP3 재생
그래픽 LCD
메모리 확장 슬롯
USB 지원



AH68-00836A

B급 기기 (가정용 정보통신기기)

이 기기는 가정용으로 전자파 적합등록을 한 기기로서
주거지역에서는 물론 모든 지역에서 사용할 수 있습니다.

SAMSUNG DIGITall
everyone's invited™



차례

준비편

특징	3
구성품 확인/건전지 넣기	4
각부의 명칭(본체)	5

사용편

전원을 켜려면/끄려면	7
디지털 음악 파일을 재생하려면	8
저장된 음악 파일을 찾으려면	9
화면표시창 설정하기	11
반복 기능	13
음색선택(EQ) 기능	14
즐거찾기(BOOKMARK) 설정/해제	15
지움(DELETE) 기능	17
포맷(Format) 기능	18
잠금(HOLD) 기능	19

응용편

PC와 연결하기	20
yepp Explorer 사용방법	21
시큐맥스 키(SecuMAX key) 등록하기	23
옵션기능 설정하기	25
PC에서 포맷 시키기	26
yepp 본체로 파일 전송하기	27
PC 에서 파일 삭제하기	29
스마트미디어카드를 사용하려면	30
일반 오디오 CD를 MP3 파일로 만들기	31

기타

이런점에 주의 하세요	33
고장 같다구요?	34
MP3 웹사이트	35
제품 규격	36
서비스 문의	37
제품보증서	38



특징

● 디지털사운드

어떤 경우라도 음이 튀거나 늘어나지 않는 CD음질 수준의 사운드

● MP3-Format 지원

MP3 형식의 디지털 오디오 콘텐츠를 재생할 수 있습니다.

● MP3란?

MPEG1 LAYER3의 약자로 오디오 데이터 압축기술을 이용해 만들어진 원음 저하가 거의 없는 음악 파일입니다.



구성품 확인/건전지 넣기

구성품



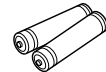
본체



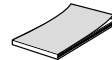
이어폰



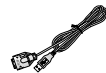
설치 CD



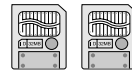
건전지 (1.5V AAA형) 2개



사용설명서



PC 연결 USB 케이블

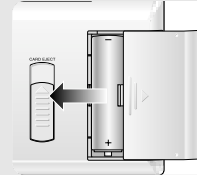


스마트 미디어 카드 32MB 2개

건전지 넣기



건전지 덮개를 화살표 방향으로 밀어서 탈거 시키세요.

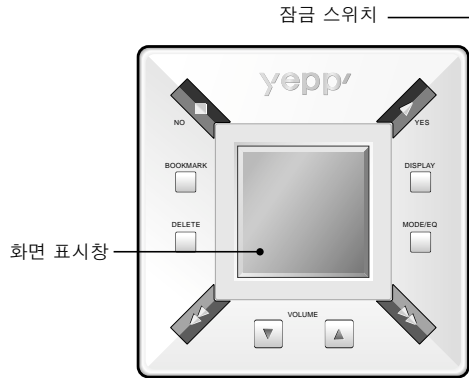


건전지의 ⊕, ⊖극을 바르게 하여 건전지를 넣고 덮개를 화살표 방향으로 눌러 닫으세요.



각부의 명칭(본체)

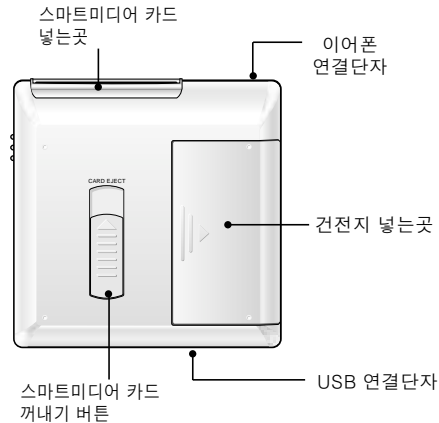
앞면



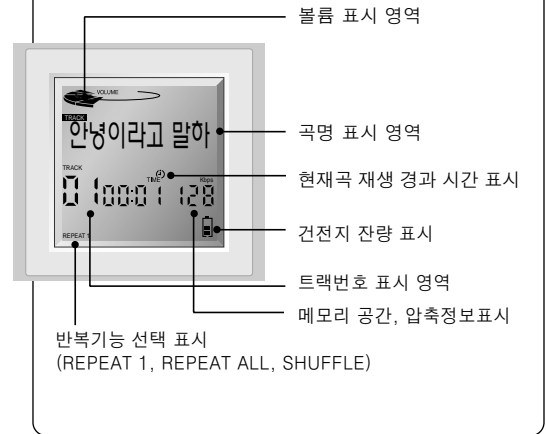
버튼 설명

	전원켜기/재생, 재생정지, "Yes"
	재생정지/전원끄기, "No"
	(VOLUME)소리를 크게할 때
	(VOLUME)소리를 작게할 때
	다음곡/곡의 뒷부분으로 이동할 때
	이전곡/곡의 앞부분으로 이동할 때
DISPLAY	제목, 가수, 앨범, 곡 재생시간 등을 표시
MODE/EQ	MODE 설정 : 한곡 반복, 전체곡 반복, 임의의 순서로 재생 EQ 설정 : Normal, Jazz, Rock, Classic 중 선택
BOOKMARK	즐거 듣는 곡을 "BOOKMARK"하여 듣고자 할 때
DELETE	트랙 삭제, 스마트카드 포맷, BOOKMARK 삭제

뒷면



화면 표시창 설명





전원을 켜려면/끄려면



전원을 켜려면

본체의 (YES) 버튼을 누르세요.

- “SAMSUNG yepp” 을 표시한 후 음악이 재생됩니다. 본 버튼을 두번 누르면 바로 음악이 재생됩니다.



주의 정지시킨 후 (대기상태), 15초 이상 아무 버튼도 누르지 않으면 자동으로 전원이 꺼집니다.



참고 • 스마트 미디어 카드를 삽입하면 전원이 켜집니다.



디지털 음악 파일을 재생하려면

재생 하기

대기상태에서 본체의

(YES) 버튼을 누르세요.

- 음악이 재생됩니다.



- 재생중에 다시 한번 (YES) 버튼을 누르면 재생이 일시정지됩니다. 다시 한번 누르면 음악 재생이 재개됩니다.

음량 조절하기

본체의 음량조절 () 버튼으로 음량을 조절하세요.



- 음량은 짧게 누르면 1단계씩 조절되며 길게 누르면 연속적으로 조절됩니다.

음악/음성 정지하기

본체의 (NO) 버튼을 누르면 재생이 정지됩니다.



- 정지 상태에서 아무런 버튼 동작이 없으면 15초후 자동으로 전원이 꺼집니다.
- 정지상태에서 (NO) 버튼을 누르면 전원이 꺼집니다.



저장된 음악 파일을 찾으려면

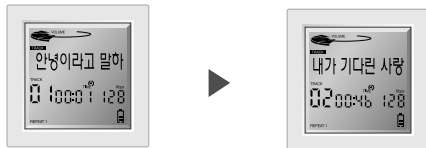


다음곡(곡의 뒷부분) 탐색 버튼

이전곡(곡의 앞부분) 탐색 버튼

정지중 원하는 음악 파일을 찾으려면

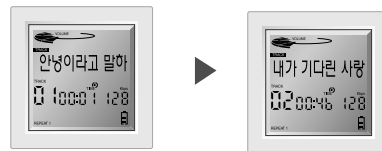
- 정지상태에서 버튼을 누르면 이전 트랙으로 이동합니다.
- 정지상태에서 버튼을 누르면 다음 트랙으로 이동합니다.
- 재생하려면 (YES)버튼을 누르세요.



음악 파일 재생중 원하는 부분으로 이동하려면

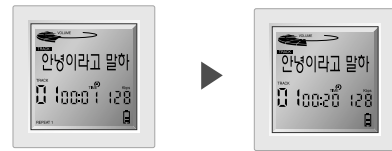
이전 트랙/다음 트랙으로 이동하기

- 재생중 버튼을 한번 누르면 현재곡의 처음을 두 번 누르면 이전곡을 재생합니다.
- 버튼을 한번 누르면 다음곡이 재생됩니다.



같은 트랙에서 원하는 부분찾기

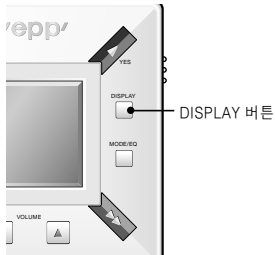
- 재생중에 버튼을 2초이상 길게 누릅니다.
- 이동 중 원하는 부분에서 누르고 있던 버튼에서 손을 떼면 다시 재생됩니다.



주의 VBR 파일인 경우 실제 연주시간이 본체에서 보여지는 재생시간과 다를 수 있습니다.
 ※ VBR(Variable Bitrate) 파일: 여러가지 다른 압축율이 다중 적용된 MP3 파일곡



화면표시창 설정하기



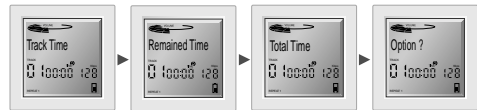
음악파일 부가정보 표시 바꾸기

본체의 DISPLAY버튼을 누르세요.

- DISPLAY버튼을 누를 때마다 표시창에 “ TRACK → ARTIST → ALBUM → CARD → FILE → Track Time → Remained Time → Total Time → Option?” 순으로 표시가 바뀝니다.
- 나타내고자 하는 정보에서 (YES)버튼을 누릅니다
- (No)버튼을 누르거나 3초이상 버튼을 누르지 않으면 설정모드가 종료됩니다.



TRACK	곡명
ARTIST	가수이름
ALBUM	앨범이름
CARD	스마트미디어카드 이름
FILE	파일명



Track Time : 현재곡의 재생 경과시간 표시
 Remained Time : 현재곡의 남은 재생시간 표시
 Total Time : 현재곡의 전체 재생시간 표시

Option 설정하기

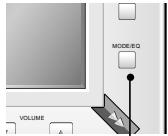
DISPLAY 버튼을 누르는 도중 Option 상태에서 (Yes) 버튼을 누르세요.

- 다시 DISPLAY버튼을 누르면 “Free Memory → Total Memory → Sampling Frq → Compression” 순으로 표시가 바뀝니다.
- 나타내고자 하는 정보에서 (Yes) 버튼을 누르세요.
- (No)버튼을 누르거나 3초 이상 버튼을 누르지 않으면 설정모드가 종료됩니다.





반복 기능



MODE/EQ 버튼

반복기능 설정하기

본체의 MODE/EQ 버튼을 누르세요.

- MODE/EQ 버튼을 누를 때마다 표시창에 “REPEAT1 → REPEAT ALL → SHUFFLE → Normal”이 차례로 설정 됩니다.



REPEAT 1

한 트랙만 반복해서 듣고자 할 때

REPEAT ALL

저장된 모든곡을 반복해서 듣고자 할 때

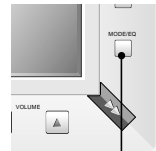
SHUFFLE

저장된 곡을 임의의 순서로 듣고자 할 때



음색선택(EQ) 기능

음색선택(EQ)은 재즈, 록, 클래식 등 다양한 음악장르로 들을 수 있는 기능을 말합니다.



EQ 버튼

음색 선택하기

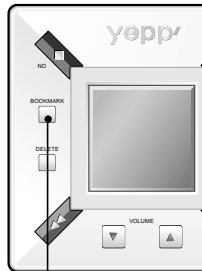
본체의 MODE/EQ 버튼을 2초 이상 길게 누르면 EQ설정 모드로 전환됩니다.

- EQ 설정 모드에서 본 버튼을 누를 때마다 “Normal → Jazz → Rock → Classic → Normal” 순으로 모드가 변환됩니다.
- EQ 설정 모드로 전환된 후 버튼을 2초 이상 누르지 않으면 EQ 설정 모드가 종료됩니다.





즐거찾기 (BOOKMARK) 설정/해제



BOOKMARK 버튼

BOOKMARK 설정하기

- BOOKMARK 하고자 하는 곡의 원하는 위치로 이동합니다.
- BOOKMARK버튼을 2초 이상 길게 누르면 해당곡 해당위치가 BOOKMARK 됩니다.



BOOKMARK 해제하기

- DELETE버튼을 세 번 눌러 화면 표시창에 "Clear Marks?"가 나타나게 합니다.
- (Yes)버튼을 누르면 BOOKMARK가 모두 해제됩니다.
- (No)버튼을 누르거나 3초 이상 버튼을 누르지 않으면 BOOKMARK 해제 기능이 종료됩니다.



주의 DELETE 버튼은 음악파일 재생중에는 동작되지 않습니다.



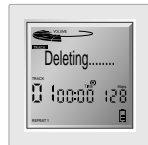
지움(DELETE) 기능



1 삭제하고자 하는 파일을 찾은 후 DELETE버튼을 누르세요.



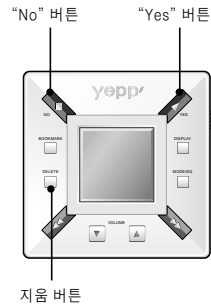
2 (YES)버튼을 눌러 삭제 하세요.
• 삭제를 취소 하려면 (NO) 버튼을 누르세요.
• 3초동안 버튼을 누르지 않으면 저절로 취소됩니다.



주의 • DELETE 버튼은 음악파일 재생 중에는 동작되지 않습니다.



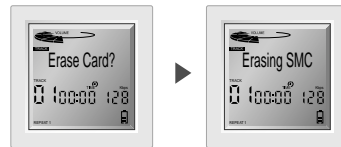
포맷(Format) 기능



본체에서 스마트미디어카드 포맷하기

정지상태에서 DELETE 버튼을 두번 누르세요.

- 포맷을 하려면 (YES)버튼을 누르세요.
- 포맷을 취소하려면 (NO)버튼을 누르세요.
- 3초동안 버튼을 누르지 않으면 저절로 취소 됩니다.



주의 • DELETE 버튼은 음악파일 재생중에는 동작되지 않습니다.



잠금(HOLD) 기능

재생중 “HOLD” 위치에 놓으면 잘못하여 다른 조작버튼이 눌러져도 다른 상태로 동작이 변하지 않습니다.



잠금 기능

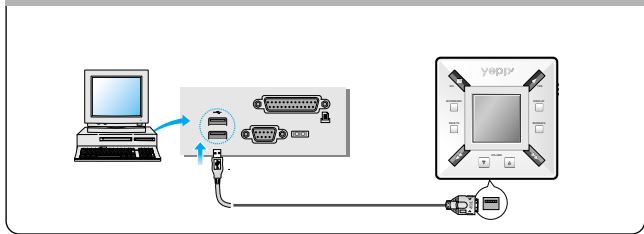
- 1 본체의 (HOLD) 스위치를 작동 시키세요.
 - 잠금 스위치 동작 후에는 본체의 어떠한 버튼도 동작하지 않습니다.
 - 다른키를 누르면 표시창에 “Hold Switch”라는 메시지가 나타납니다.
 - 화면에 HOLD 표시가 나타납니다.



PC와 연결하기

PC 시스템 환경 사양

- Microsoft Windows 98/
Windows ME/2000
 - Pentium 133MHz 이상
 - 20MB 하드디스크 공간
 - 64MB RAM
 - VGA graphics
 - CD-ROM drive
 - USB port (NT 4.0 지원안함)



- 1 PC 본체 뒷면 USB 포트에 “PC 연결 USB 케이블”을 연결하세요.
- 2 yepP Player 본체의 밑부분에 있는 USB 연결 단자에 케이블의 다른 한 쪽을 연결한후 전원을 켜세요.

주의

- PC와 연결하기 전에 반드시 yepP Explorer를 설치하시기 바랍니다. 케이블 연결시 “새 하드웨어 추가마법사”가 보이면, “취소” 버튼을 누르고 yepP Explorer를 설치 하세요.
- USB 드라이버가 자동으로 설치되지 않을 경우, Install CD안의 secypusb.SYS 파일을 Copy 해서 자신의 시스템 폴더\system32\Drivers에 붙여넣기하여 컴퓨터를 재부팅 하시기 바랍니다. (예: Windows\system32\drivers) 이미 secypusb.SYS 파일이 있더라도 바꾸셔야 됩니다.



yepp Explorer 사용방법



파일메뉴

복사	PC에 저장되어 있는 MP3 파일들을 yepp으로 이동시킬 수 있습니다.
포맷	yepp 본체의 스마트미디어카드를 포맷(초기화)시킬 수 있습니다.
삭제	스마트미디어카드에 저장된 파일을 삭제할 수 있습니다.
정지	파일을 PC에서 yepp 본체로 이동시키는 명령을 정지시킵니다.
카드이름 변경	yepp Explorer에서 카드의 이름을 변경할 수 있습니다. 한글은 최대 5자, 영문과 숫자는 최대 10자까지 가능합니다.
새로고침	현재 yepp 본체에 저장된 파일들을 보여줍니다.
종료	yepp Explorer를 종료시킴.

환경 메뉴

폰트	yepp Explorer에서 보이는 파일 리스트 정보의 글자체를 변경시킬 수 있습니다.
큰아이콘/작은아이콘 간단히/자세히	Explorer에서 보이는 파일 리스트 정보의 표시형태를 변경시킬 수 있습니다.
SecuMAX Key 등록	* 시큐맥스 키 등록하기 참조.(23p)
옵션 설정	* 옵션기능 설정하기 참조.(25p)



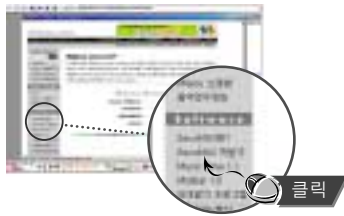
시큐맥스 키 (SecuMAX key) 등록하기

SM3 파일을 yepp으로 들으려면 먼저 PC통신 또는 인터넷에서 키파일을 다운받아 yepp으로 옮겨서 등록해야 합니다.

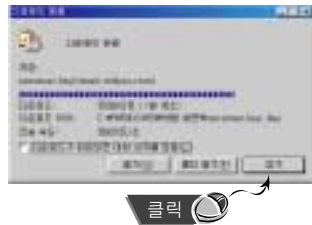
SM3 파일이란

저작권 보호를 위해 SecuMAX 라는 암호화 과정을 거친 MP3파일을 말합니다.

- 1 M4you.com 사이트에 접속하세요. 먼저 회원가입을 하신 후 [시큐맥스키 받기]를 클릭하세요.



- 2 화면에서 [SecuMAX 키 받기]를 클릭하세요.
 - 파일이 저장될 위치를 지정한 후 확인을 누르면 저장됩니다.



참고

키파일을 다운 받는 방법은 SecuMAX로 MP3서비스를 제공하는 각 PC통신사나 인터넷 사이트를 참조하세요. 현재 SecuMAX로 MP3 음악을 제공하는 곳은 PC 통신의 천리안, 유니텔, 인터넷 사이트는 www.worldmusic.co.kr과 www.musicmart.co.kr과 www.netsgo.com이 있습니다. 위의 내용은 PC통신사의 사정 또는 웹사이트를 운영하는 음반사의 사정에 따라 변경될 수 있습니다.

키파일 yepp으로 등록하는 방법

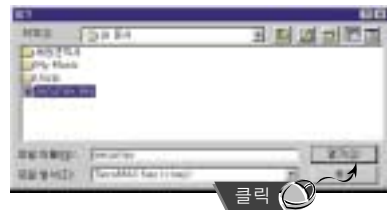
- 1 먼저 yepp Explorer를 실행한 후, [SecuMAX Key 등록하기]를 누르세요.



주의

yepp을 연결한 후 key를 등록해야 합니다.

- 2 다운받은 시큐맥스키를 찾은 후 [열기]를 클릭하세요.



- 3 이제 SM3파일을 PC통신이나 인터넷에서 다운로드받아 yepp으로 보내면 언제든지 음악을 들을 수 있습니다.



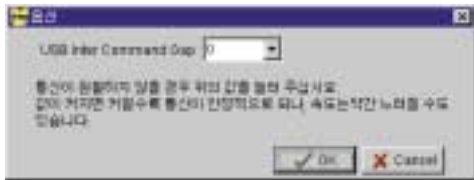
옵션기능 설정하기

옵션기능 설정시, yepp Explorer의 [환경] → [옵션]을 눌러주세요. 변경한 내용을 저장하려면, [OK]를 누릅니다.



PC에서 포맷 시키기

PC(yepp Explorer)



주의 USB드라이버 설치순서

“USB 선택하기(옵션설정)” → “yepp 본체 전원 켜기” → “케이블을 PC에 연결하기”

- 새로운 디바이스를 찾는다는 메시지와 함께 USB드라이버가 설치됩니다.
- 만약, USB 드라이버 설치가 되지 않을 때에는 PC를 재시동한 후 다시 실행하십시오. (위와 같이 실행시에도 USB드라이버가 설치되지 않으면 PC 본체 구입처나 PC A/S센터로 문의하세요.)
- USB드라이버가 설치되면 오른쪽 그림과 같이 [시스템등록정보][장치관리자]에 “SAMSUNG YP-100”이 나타납니다.



1

yepp Explorer를 실행하세요.

- PC 바탕화면의 yepp Explorer 아이콘을 더블 클릭하세요.

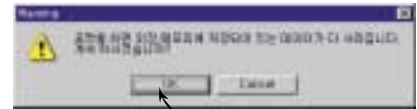
2

파일 → 포맷을 클릭하세요.



3

OK를 클릭하세요.



클릭



주의 포맷 명령을 실행시키기 전에 yepp 본체와 PC를 연결한 후, 새로그침을 한 후에 포맷을 실행하시기 바랍니다.



yepp 본체로 파일 전송하기

1 yepp 본체와 PC를 연결하고 yepp 본체의 전원을 켜세요.



2 yepp Explorer를 더블 클릭해서 실행하세요.



3 새로고침 항목을 선택하세요.



4 파일 → 복사 → 외장메모리로 복사를 선택하세요.



5 yepp으로 전송하고 싶은 파일을 선택한 후 열기 버튼을 클릭하세요.



참고

- 파일 이름을 바꾸려면 파일 리스트에서 파일을 더블 클릭하거나 마우스 오른쪽 버튼을 눌러 이름변경을 클릭하면 파일이름 변경창이 나타납니다.
- 한글은 최대 4자, 영문과 숫자는 최대 8자 까지 가능하며, 확장자는 바꿀수 없습니다.
- 파일 이름에 "."는 사용할수 없습니다.

주의

- 파일 전송중 스마트미디어카드를 빼지 마세요.



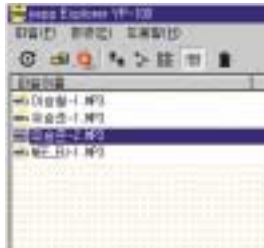
PC에서 파일 삭제하기

yep을 PC에 연결하고 전원을 켜세요.

1 yep Explorer를 더블 클릭 해서 실행하세요.



2 삭제하고 싶은 파일을 선택하세요.

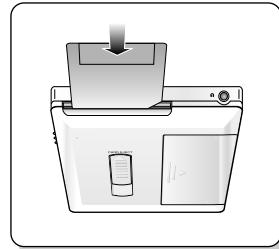


3 [파일] → [삭제]를 선택하세요.

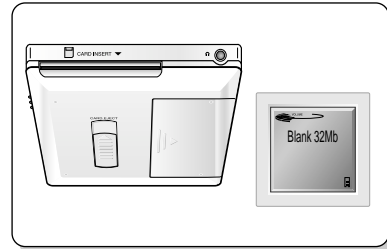


스마트미디어카드를 사용하려면

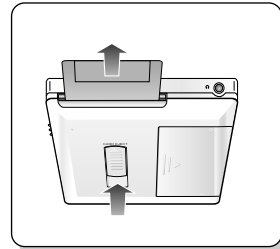
yep 플레이어는 스마트미디어카드에 MP3 파일을 저장하여 들으실 수 있습니다.



1 yep 본체의 스마트 미디어카드 넣는 곳에 화살표 방향으로 밀어 넣어 주세요.



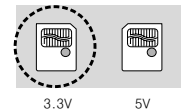
2 화면표시창에 스마트미디어 카드 정보가 나타나는지 확인하세요.



3 스마트미디어 카드를 빼낼 때에는 EJECT 버튼을 화살표 방향으로 밀어 올리세요.

주의

- 음악 파일 재생 중에는 스마트미디어카드를 빼지 마세요.
- 새로운 스마트미디어카드로 파일을 전송할 때는 먼저 포맷을 실행시키세요.
- 정격(3.3V용)에 맞는 스마트미디어카드를 사용하세요.
- 스마트미디어카드는 8MB 64MB 용량만 사용 가능합니다.

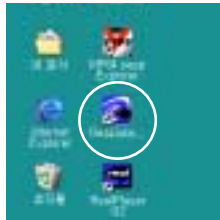




일반 오디오 CD를 MP3 파일로 만들기

MP3 파일을 만들기 전에 PC에 소프트웨어 RealJukebox를 설치해야 합니다.

- 1** RealJukebox를 실행하세요.
- PC 바탕화면 [RealJukebox] 아이콘을 더블 클릭하세요.



- 2** CD에 기록된 곡을 MP3로 변환시 확장자가 정상적인 MP3로 변환/저장하기 위한 환경을 설정해 주세요.



1. "Options" 메뉴에서 "Preferences"를 선택하세요.
2. "Encoding Options" Tab키를 선택하세요.
3. "Select a Format" 대화상자에서 "MP3 Audio"를 선택하세요.
4. "Secure files" 대화상자에 있는 "Secure my..." 값이 선택되어져 있는것 (V 표시)을 지우세요.
5. POP-UP 메뉴창이 뜨면, "I accept..."를 선택하세요.
5. "OK" 버튼을 누른 후 "확인"을 클릭하세요.

- 3** CD-ROM 드라이브에 오디오 CD를 넣어주세요.
- record/play CD 아이콘을 누르면 CD 정보가 표시됩니다.



RealJukebox에 대한 자세한 내용은 Help를 참고하시기 바랍니다.

- 4** MP3 파일로 변환하고 싶은 곡을 선택하세요.



- 5** [Controls][Record Ctrl+ R 또는 REC icon을 누르세요.



- 6** 파일변환 상태가 표시됩니다.



- 이제 파일을 yepp으로 전송한 후에 yepp에서 음악을 들을 수 있습니다.
- 파일 전송은 27쪽을 참고하시기 바랍니다.

참고

- RealJukebox은 RealNetworks에서 제공하는 음악 관리 시스템입니다.

주의

- RealJukebox로 YP-100에 파일전송, 포맷, 삭제등의 통신은 할 수 없습니다.



이런점에 주의 하세요.

- 1 떨어뜨리는 등 강한 충격을 주지 마세요.
- 2 제품에 물이 들어가지 않도록 하세요.
 - 물에 묻은 경우 마른 헝겊으로 빨리 닦은 후 서비스센터로 연락하세요.
- 3 yepp을 보관할 때에는 습기가 많은 곳, 강한 자성이 있는 곳, 열이 많은 곳은 피해주세요.
- 4 제품을 청소할 때 신나나 알코올, 벤젠등으로 닦지 마세요. 제품에 손상이 갑니다.



고장 같다구요?

증 상	조 치
소프트웨어가 작동하지 않아요.	<ul style="list-style-type: none"> ● 20page를 참조하세요. (PC 환경)
동작을 하지 않고 디스플레이창에 아무런 표시가 없어요.	<ul style="list-style-type: none"> ● 건전지 용량을 확인하세요. ● 건전지의 +, -극을 확인하세요.
제품의 버튼을 눌러도 작동을 하지 않아요.	<ul style="list-style-type: none"> ● HOLD 버튼이 잠금으로 되어 있는지 확인하세요. ● HOLD 버튼이 잠금으로 되어 있는 경우 버튼이 작동하지 않습니다.
재생버튼을 눌러도 음악이 들리지 않아요.	<ul style="list-style-type: none"> ● 스마트 미디어 카드에 MP3 파일이 저장되어 있는지 확인하세요.
MP3파일을 다운로드 할 수 없어요.	<ul style="list-style-type: none"> ● PC와 USB 케이블의 연결을 확인해 주세요.
스마트미디어카드가 삽입되지 않아요.	<ul style="list-style-type: none"> ● 올바른 스마트 미디어 카드를 사용했는지 확인하세요.
스마트미디어카드에 있는 파일을 인식하지 못해요.	<ul style="list-style-type: none"> ● 타기종의 MP3 플레이어에서 다운로드 받은곡은 인식(재생)되지 않을 수 있습니다. ● 스마트 미디어 카드를 다시 포맷하고 파일을 저장하세요.



MP3 웹사이트

인터넷사이트에서 MP3 파일을 다운로드 받을 수 있습니다. 다음은 MP3파일을 제공하는 인터넷사이트입니다.

국 내

- M4you : www.M4you.com
- 에듀넷 : www.edunet.co.kr
- 월드뮤직 : www.worldmusic.co.kr

국 외

- www.cddb.com



- RealJukebox는 미국 및 기타 국가에 위치한 Real Networks사의 등록상표입니다.
- 음악 CD관련 데이터는 CDDb 음악 CD 데이터베이스에서 인터넷을 통해 제공합니다.

PC 통신

- 유니텔 ● 천리안 ● 하이텔
- 나우누리 ● 넷츠고



제품 규격

전원	3V(AAA건전지 2개)
건전지사용시간	8시간 연속 동작(알카라인 건전지 기준)
메모리용량	64MB (32MB 스마트 미디어 카드 2장)
스마트미디어카드	8MB 64MB(3.3V용)
크기 (WXHXD)/무게	70.5X70.5X17.1mm/65g
케이스재질	플라스틱/알루미늄
파일전송속도	최대 2.5 Mbps(USB)
이어폰 출력	4.5mW(16Ω 이어폰)
신호대 잡음비	80dB With 20KHz LPF
출력주파수범위	20Hz-20KHz
프로세서	12MHz, 16bit CISC



서비스 문의

● 서비스센터 대표전화번호 :

전국 어디서나 **1588-3366**

● 클로바 전문상담 : 080-770-3388

제품, 모델명, 고장상태, 연락처를 정확히 알려 주시면 고객 여러분의 궁금한 점을 언제나 친절하게 상담, 빠른 서비스를 제공합니다.



고객상담실

서울 02 - 541-3000 080 - 022 - 3000
부산 051 - 861-3000 080 - 051 - 3000



PC통신

PC통신 (삼성전자 가입 포럼)
GO SEC(유니텔, 천리안, 하이텔, 나우누리, 넷츠고)



인터넷 홈페이지

<http://www.sec.co.kr>
<http://www.yepp.co.kr>



인터넷 쇼핑몰

<http://www.gosamsung.co.kr>



AS마크란? 사후봉사가 우수한 기업에 대해 국가기관인 국립기술품질원이 품질을 보증하는 인증마크입니다.

제품보증서

yepp의
제품 보증기간은 1년
입니다.

서비스에 대하여

- 저희 삼성전자에서는 품목별 소비자피해보상규정(정경제부 고지 제2000-21호)에 따라 아래와 같이 제품에 대한 보증을 실시합니다.
- 서비스 요청시 삼성전자서비스(주) 또는 지정된 협력사에서 서비스를 합니다.
- 보상여부 및 내용통보는 요구일로부터 7일 이내에, 피해보상은 통보일로부터 14일 이내에 해결해 드립니다.

무료서비스

*일반 제품을 영업용도로 전환하여 사용할 경우의 보증기간은 반으로 단축 적용됩니다.

소비자 피해유형	보상내역	
	제품보증기간내	제품보증기간외
정상적인 사용 상태에서 발생한 성능 기능상의 하자로 고장 발생시	구입 후 10일 이내에 중요한 수리를 요할 때	제품교환 또는 구입가 환불
	구입 후 1개월 이내에 중요한 수리를 요할 때	제품교환
	제품구입시 운송과정 및 제품설치중 발생한 피해	
	교환된 제품이 1개월 이내에 중요한 수리를 요하는 고장발생	구입가 환불
	교환불가형	무상수리
	동일 하자로 3회까지 고장 발생시	
수리 가능	동일 하자로 4회째 고장 발생시	유료수리
	서로 다른 하자로 5회째 고장 발생시	유료수리
	소비자가 수리요청한 제품을 사업자가 분실한 경우	정액 증가상각 한 금액에 10% 가산하여 환불
	부품보증기간 이내 수리용부품을 보유하고 있지 않아 수리가 불가능한 경우	제품교환 또는 구입가 환불
소비자의 고의, 과실로 인한 고장인 경우	수리용부품은 있으나 수리 불가능시	정액감가상각 후 환불
	수리가 불가능한 경우	유료수리에 해당하는 금액정수후 제품교환
	수리가 가능한 경우	유료수리

제품명	모델명
구입일	년 월 일 SERIAL NO.
구입대리점	판매금액

유료서비스

고장이 아닌 경우 서비스를 요청하면 요금을 받게 되므로 반드시 사용설명서를 읽어 주세요.

① 기구세척, 조정, 사용설명 등은 제품 고장이 아닙니다.
(수리가 불가능한 경우 별도 기준에 한함)

- 사용설명 및 분해하지 않고 간단한 조정시
 - 외부연거나 및 유선호 관련 서비스 요청시
 - 판매점에서 부실하게 설치해 주어 재설치시
 - 제품 내부에 먼지 세척 및 이물 제거시
- 2회부터 유료
1회 무료
- 제품의 이동, 이사 등으로 인한 설치 부실건
 - 구입시 고액요구로 설치한 후 재설치시
 - 소비자 설치 미숙으로 재설치할 경우
 - 헤드 세척 및 이물투입 서비스 요청시
 - 네트워크 및 디스 프로그램 사용설명
- 1회부터 유료

② 소비자 과실로 고장난 경우

- 소비자의 취급 부주의 또는 잘못된 수리로 고장발생시
- 전기용량을 틀리게 사용하여 고장이 발생한 경우
- 설치 후 이물질 떨어뜨림 등에 의한 고장, 손상 발생시
- 당사에서 미지정된 소모품, 옵션품사용으로 고장 발생시
- 삼성전자(주) 서비스위탁업체인 삼성전자서비스(주) 기사및협력사 기사기 아닌 사람이 수리하여 고장발생시

③ 그 밖의 경우

- 천재지변(화재, 연해, 수해 등)에 의한 고장 발생시
- 소모성 부품의 수명이 다한 경우(배터리, 현광등, 헤드, 진동수, 램프류, 필터류, 토너, 드럼, 리본 등)



이 보증서는 우리나라에서만 사용되며 다시 발행하지 않으므로 사용설명서와 함께 잘 보관해 주세요.



메모

A series of horizontal dotted lines for writing notes.



메모

A series of horizontal dotted lines for writing notes.