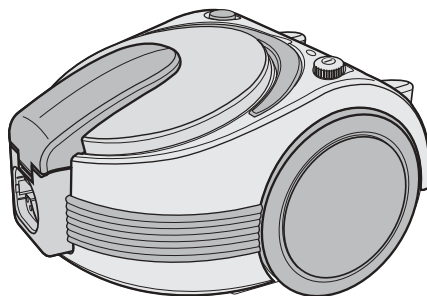


**SAMSUNG**

# Instrucciones de uso



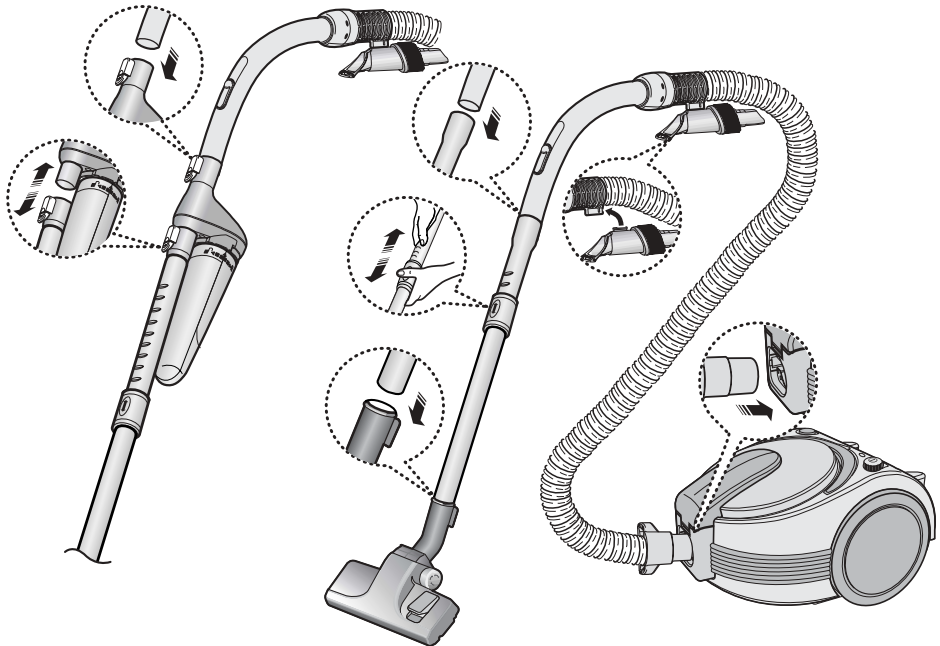
## **ASPIRADOR**



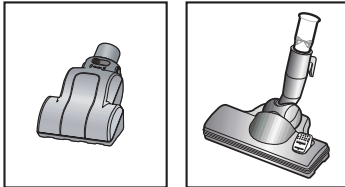
- \* Antes de poner en marcha esta unidad, lea detenidamente las instrucciones.
- \* Sólo para uso en interiores.

Gane premios cuando registre su producto en [www.samsung.com/global/register](http://www.samsung.com/global/register)

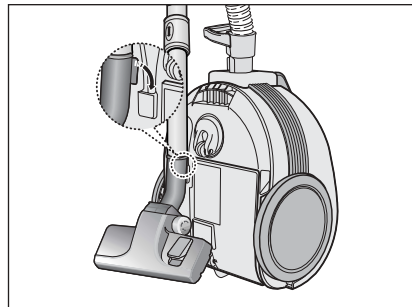
# 1 MONTAJE DEL ASPIRADOR



OPCIONAL



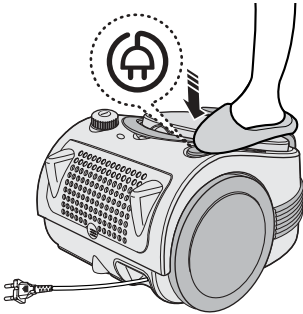
► Las características pueden variar en función del modelo.



Para guardarlo, quite el accesorio para el suelo.

## 2 FUNCIONAMIENTO DEL ASPIRADOR

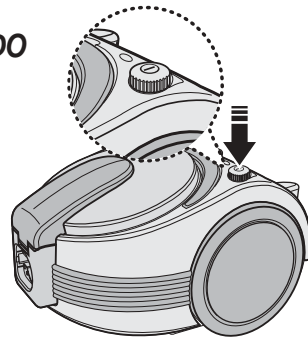
### 2-1 CABLE DE ALIMENTACIÓN



### 2-2 INTERRUPTOR DE ENCENDIDO/APAGADO

Con el cable conectado a una toma eléctrica, ponga en marcha y apague el aspirador presionando ligeramente hacia abajo el interruptor.

**NOTA:** El interruptor de Encendido/Apagado se combina con el CONTROLADOR DE POTENCIA – Para encender o apagar el aparato, basta con presionarlo ligeramente hacia abajo.



### 2-3 CONTROL DE ASPIRACIÓN

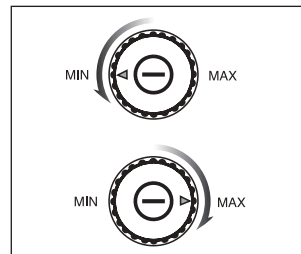
**(SOLO PARA EL MODELO CON CONTROL VARIABLE)**

La potencia de aspirado puede ajustarse a cualquier situación mediante el control de potencia eléctrica.

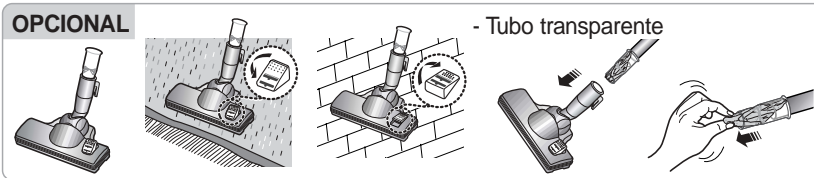
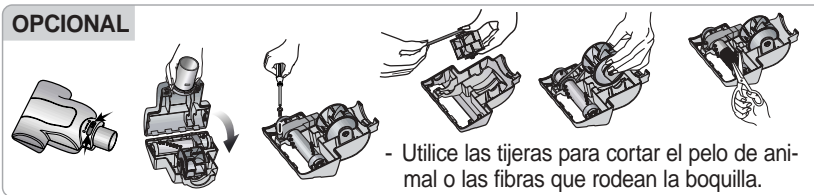
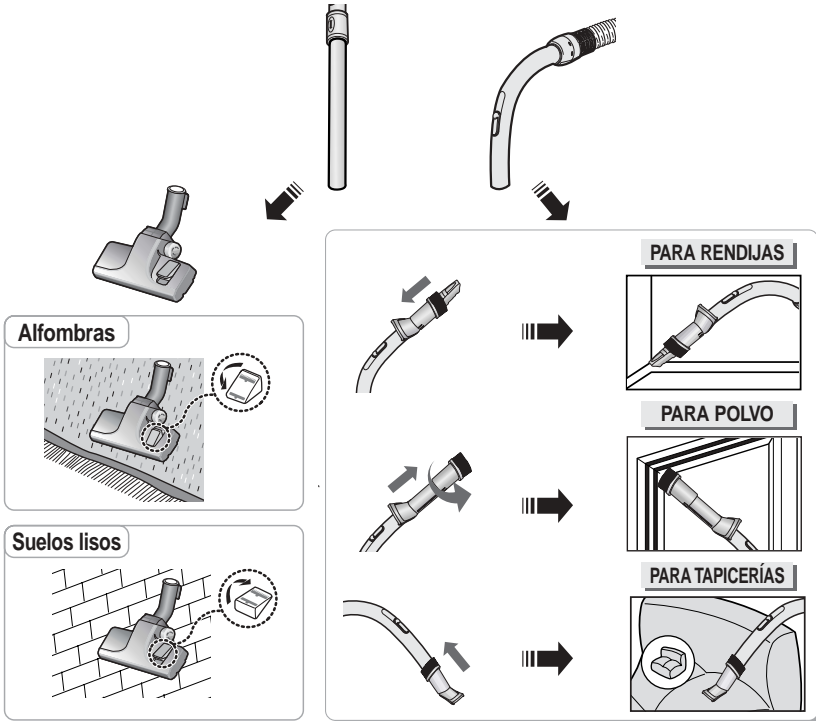
**MIN** = Para superficies delicadas, p. ej. visillos.

**MAX** = Para suelos duros y alfombras muy sucias.

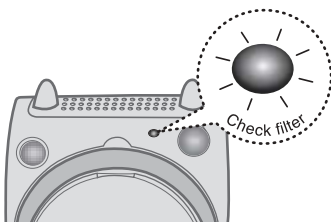
- Para ajustar el nivel de potencia, basta con girarlo a la derecha o a la izquierda.



## 2-4 USO DE LOS ACCESORIOS DE SUELO



## 3 COMPROBACIÓN DEL INDICADOR DE FILTRO

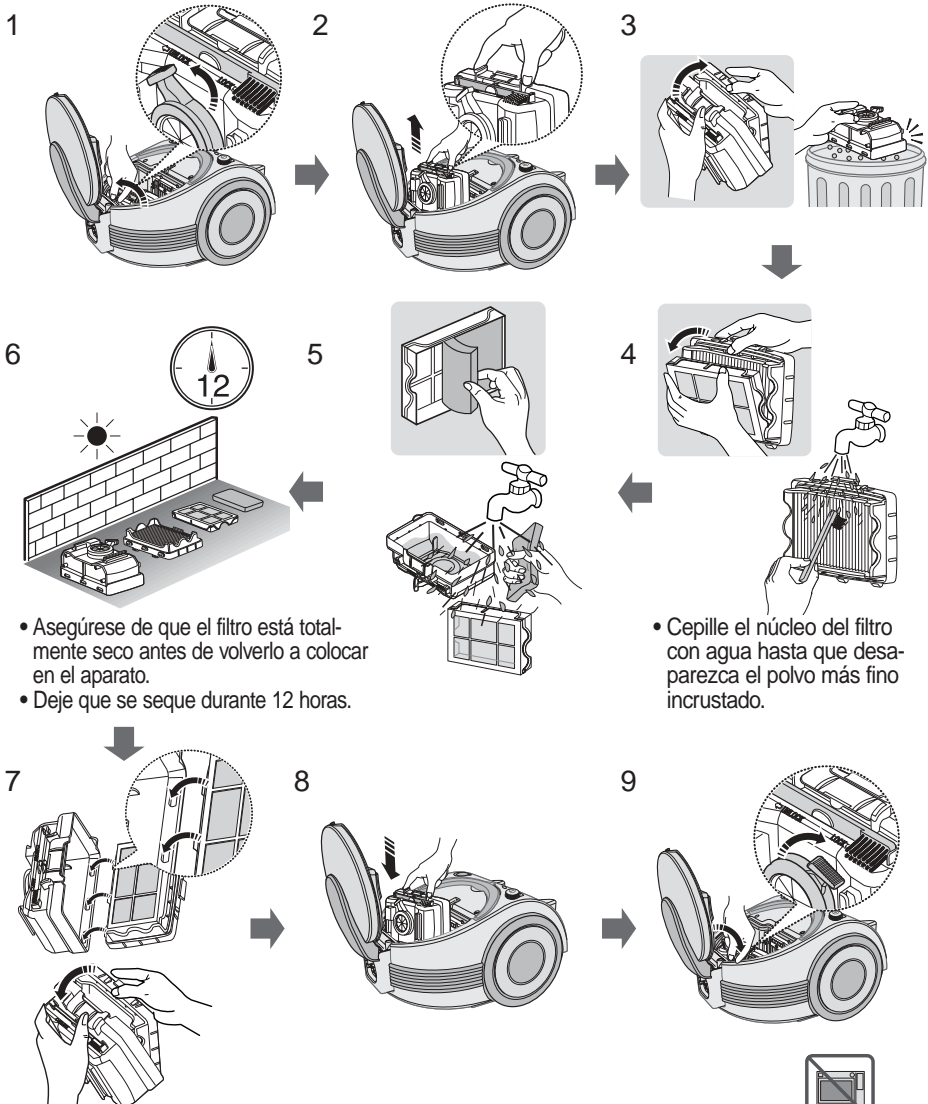


Cuando se ilumine el indicador, compruebe el filtro de cartucho y límpielo.

**!** **OPCIONAL** (Modelo con bolsa para polvo)  
Compruebe la bolsa para polvo y sustitúyala.

# 4 MANTENIMIENTO DEL FILTRO DE CARTUCHO

## 4-1 VACIADO DEL FILTRO DE TIPO CARTUCHO (OPCIONAL)



- Asegúrese de que el filtro está totalmente seco antes de volverlo a colocar en el aparato.
- Deje que se seque durante 12 horas.

- Cepille el núcleo del filtro con agua hasta que desaparezca el polvo más fino incrustado.

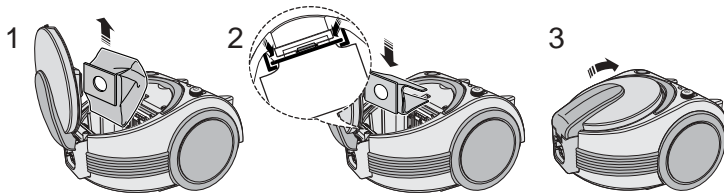
### NOTA

El filtro de cartucho debería lavarse a fondo y vaciarse en caso de que:

- el indicador de COMPROBACIÓN DE FILTRO se ilumine de forma permanente
- la capacidad de succión se reduzca significativamente
- la Boquilla Turbo (opcional) no funcione correctamente



## 4-2 CAMBIO DE LA BOLSA PARA POLVO (Opcional)

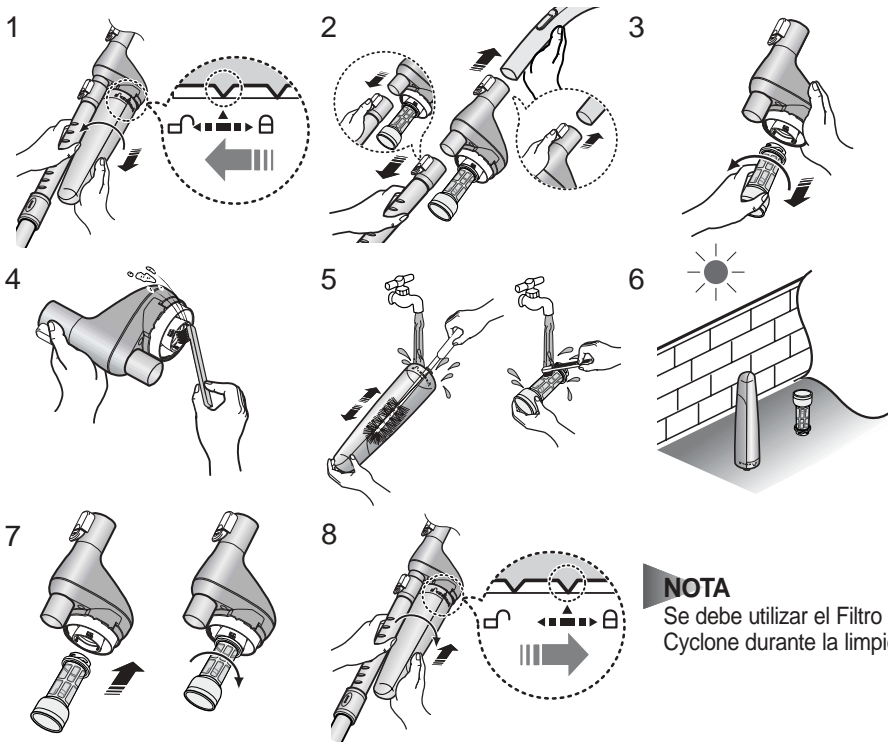


### ⚠ OPCIONAL

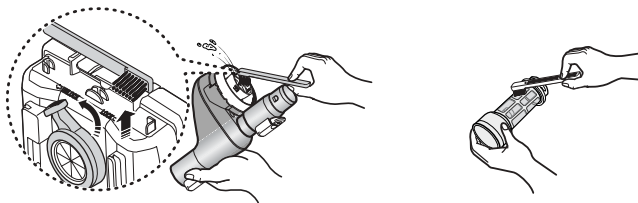
- PARA LA BOLSA CON FILTRO DE TELA

Después de su uso, si la bolsa con filtro de tela se llena de polvo, límpiela y reutilízela.

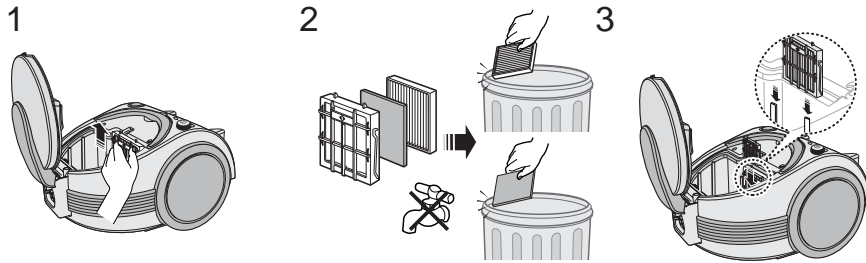
## 5 LIMPIEZA DEL FILTRO CYCLONE (Opcional)



### - LIMPIEZA DEL INTERIOR DEL FILTRO CYCLONE

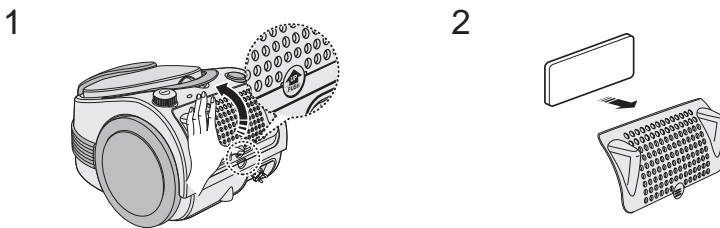


## 6 LIMPIEZA DEL FILTRO DE ENTRADA



**NOTA:** No permita que el filtro se obstruya ya que puede producirse una reducción en la potencia o daños en el motor.

## 7 FILTRO DE SALIDA



### - SI TIENE ALGÚN PROBLEMA

| PROBLEMA                                     | CAUSA   | SOLUCIÓN   |
|--|---|--|
| El motor no arranca.                         | No hay alimentación eléctrica. Corte térmico.                           | Compruebe el cable, el enchufe y la toma de corriente. Deje que se enfríe. |
| La fuerza de succión disminuye gradualmente. | La boquilla, la tubera de succión o el tubo está bloqueado.             | Retire el objeto y vacíe/lave el filtro de tipo cartucho si es necesario.  |
| El cable no rebobina completamente.          | Compruebe que el cable no está retorcido o arrollado de forma desigual. | Saque el cable de 2 a 3 m y presione el botón de rebobinado.               |
| El aspirador no recoge la suciedad.          | La tubera está rota o perforada.  | Compruebe la tubera y cámbiela si fuese necesario.                         |

## **MEDIDAS DE SEGURIDAD IMPORTANTES**

1. Lea detenidamente las instrucciones. Antes de ponerlo en marcha, compruebe que la tensión del suministro eléctrico es la misma que la indicada en la placa de datos situada en la parte inferior del aspirador.
2. **ADVERTENCIA** : No use el aspirador con la alfombra o el piso húmedo.  
No lo use para aspirar agua.
3. Cuando se utilice este electrodoméstico por niños o cerca de ellos, hágalo manteniendo una estricta supervisión. No permita que se utilice como si fuese un juguete. No lo deje funcionando sólo. Úselo solo para lo que sirve, según lo indicado en estas instrucciones.
4. No utilice el aspirador sin instalar el filtro de cartucho. Vacíe el filtro de cartucho antes de que esté lleno con el fin de mantener la máxima eficiencia.
5. No utilice el aspirador para recoger cerillas, cenizas o colillas de cigarro encendidas. Manténgalo alejado de estufas y otras Fuentes de calor, ya que podrían deformarse y decolorarse las piezas de plástico.
6. No recoja objetos duros o afilados, podría dañar las piezas de limpieza. No pise ni coloque ningún peso sobre el conjunto de la tubería. No bloquee la zona de succión o de escape de aire.
7. Apague primero el aspirador pulsando el control de la carcasa antes de desenchufarlo de la red. Desenchufe la clavija antes de cambiar la bolsa para el polvo o el contenedor de polvo. Para evitar cualquier daño, desenchufe el aparato tirando de la propia clavija y no del cable.
8. El enchufe macho debe retirarse del enchufe hembra antes de proceder a la limpieza o mantenimiento del dispositivo.
9. No es aconsejable usar un prolongador.
10. Si el aspirador no funciona correctamente, apáguelo y consulte al servicio técnico.
11. En caso de que el cable de alimentación esté dañado, el fabricante o su servicio técnico o persona cualificada para ello deberá sustituirlo con el fin de evitar cualquier peligro.
12. Este aparato no ha sido diseñado para personas jóvenes o enfermas sin supervisión salvo que estén bajo la supervisión de una persona responsable que garantice la seguridad durante el uso del aparato. Se recomienda vigilar a los niños para que no jueguen con el aparato.

Este Aspirador cumple con las siguientes normativas.

Directiva de Compatibilidad Electromagnética: 89/336/CE, 92/31/CE y 93/68/CE

Directiva de Seguridad de Baja Tensión: 73/23/CE y 93/68/CE