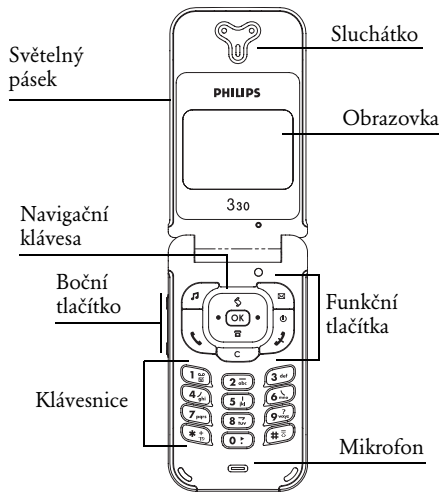


330



PHILIPS

Seznamte se se svým telefonem



Funkční tlačítka

- Přímý vstup do menu **Vyzvánění**
- Přímý vstup do menu **Čist zprávy**
- Zvednout sluchátko
- Tlačítko OK
- Zavěsit sluchátko a zapnout/vypnout
- Přímý vstup do **Registru hovorů**
- Tlačítko vymazání
- Přímý vstup do telefonního seznamu
- Boční tlačítka slouží k ovládání hlasitosti během hovoru. Krátký stisk při příchozím hovoru aktivuje tichý režim.

Stisk (nahoru) nebo (dolu) na navigační klávese má při procházení menu stejnou funkci jako stisk nebo .

Philips se neustále snaží zlepšovat své produkty. Vybrazuje si proto právo změny informací a technických specifikací v této příručce bez předchozího upozornění. Philips věnuje maximální péči správnosti veškerých informací uvedených v této příručce. Neručí však za chyby, opomenutí nebo případné nesrovnalosti mezi příručkou a popisovaným výrobkem.

Obsah

Ovládání telefonu	4
Kruhové menu	4
Zadávání textu nebo číslic	4
<i>Vkládání textu pomocí T9®</i>	5
<i>Základní vkládání textu</i>	6
Stručný přehled	7
1. Začínáme	9
První kroky	9
<i>Vložení SIM karty</i>	9
<i>Zadání PIN kódu</i>	10
<i>Nastavení data a času</i>	11
Kopírování telefonního seznamu	
SIM karty	11
<i>Souhlas s kopírováním</i>	11
<i>Odmítnutí kopírování</i>	11
<i>Přerušování kopírování</i>	11
První hovor	12
Nabíjení baterie	12
2. Hlavní funkce	14
Klidová obrazovka a symboly	14
<i>Události</i>	15
Volání	15
Přijmutí a ukončení hovoru	15

Když chcete slyšet a vidět, kdo volá:

Fotocall	15
Opětovné vytočení čísla a volání zpět na přijaté číslo	16
Rychlá volba	17
Vymazání registru hovorů	17
Vymazání telefonního seznamu	17
Aktivace vibrací	18
Vypnutí vyzvánění	18
Přečtení vlastního mobilního čísla	18
Během hovoru můžete... ..	18
<i>Nastavit hlasitost sluchátka</i>	18
<i>Ztlumit mikrofon</i>	19
<i>Opětovně zapnout mikrofon</i>	19
<i>Zapisovat do poznámkového bloku</i>	19
<i>Nablížit do telefonního seznamu</i>	19
<i>Ostatní funkce během hovoru</i>	19
3. Struktura menu	20
4. Displej a obrázky	23
Album s obrázky	23
Displej	24
<i>Spořič displeje</i>	24
<i>Animace obrazovky</i>	24
<i>Animace</i>	25
<i>Osvětlení</i>	25
<i>Kontrast</i>	25
5. Nastavení a rychlá nastavení	26

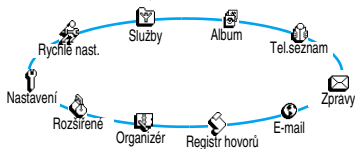
Nastavení	26	<i>Tísňové volání</i>	43
<i>Zvuky</i>	26	<i>Ostatní čísla</i>	43
<i>Displej</i>	28	Zprávy	44
<i>Zabezpečení telefonu</i>	28	<i>Posílání SMS</i>	44
<i>Čas a datum</i>	29	<i>Číst zprávy</i>	46
<i>Jazyky</i>	30	<i>Vymazání SMS</i>	47
<i>Doplňky</i>	31	<i>Archív SMS</i>	47
<i>Klávesové zkratky</i>	31	<i>SMS nastavení</i>	47
<i>Hlasové povely</i>	33	<i>Šíření SMS</i>	48
<i>Síť</i>	34	Registr hovorů	48
<i>Hovory</i>	34	<i>Registr hovorů</i>	49
Rychlé nastavení	36	<i>Vymazání registru</i>	49
<i>Rychlé nastavení</i>	36	8. Organizer & Rozšířené	50
<i>Nastavení pro příslušenství</i>	37	Organizér	50
6. Telefonní seznamy	38	<i>Vytvoření nové události</i>	50
Telefonní seznam	38	<i>Upravení události</i>	51
<i>Telefonní seznam na SIM kartě</i>	38	Rozšířené	52
<i>Telefonní seznam v telefonu</i>	39	<i>Hra</i>	53
Vkládání jmen do telefonního seznamu	39	<i>Počítadla hovorů</i>	53
<i>Na SIM kartě</i>	39	<i>Stav paměti</i>	54
<i>V telefonu</i>	39	<i>Kalkulačka</i>	54
<i>Vlastní číslo</i>	40	<i>Budík</i>	55
Úpravy a organizace záznamů telefonního		9. E-mail	56
seznamu	40	<i>Název účtu</i>	57
<i>Na SIM kartě</i>	41	<i>Kód sítě</i>	57
<i>V telefonu</i>	41	Nastavení	57
7. Volání a zprávy	43	<i>Přístup k E-mail serveru</i>	57
Volání čísla	43	<i>Pokročilá nastavení</i>	58

Psaní a posílání E-mailů	58	DTMF tóny pro hlasové servery, hlasové schránky, záznamníky, atd.	68
<i>Poslat jednomu nebo více příjemcům</i>	58	<i>Pauza a čekací znaky</i>	69
<i>Přílohy</i>	59	<i>Přístup k telefonnímu záznamníku</i> <i>(příklad)</i>	69
Přijímání a čtení E-mailů	60	Vytočení druhého hovoru	69
<i>Připojení na server</i>	60	Přijmutí druhého hovoru	70
<i>Stahování E-mailů</i>	61	Třetí hovor na příjmu	70
<i>Získání a uložení příloh</i>	61	Konferenční hovor	70
<i>Přidání E-mailové adresy</i> <i>do telefonního seznamu</i>	62	Přepojení hovorů	71
<i>Mazání E-mailů</i>	63	Opatření	72
<i>Odpověď na E-mail</i>	63	Odstraňování potíží	77
<i>Přesměrování E-mailu</i>	63	Originální příslušenství Philips	80
10. Služby WAP	64	Prohlášení o shodě	81
Start	64		
Prohlížení stránek	65		
Oblíbené	65		
Poslední stránka	65		
<i>Obrázky</i>	66		
<i>Ikony stavu</i>	66		
<i>URL zábavy</i>	66		
Pokročilý	66		
Parametry	66		
<i>GSM nastavení</i>	67		
<i>Změnit jméno</i>	67		
<i>Brána</i>	67		
<i>Uvítací stránka</i>	67		
11. Další služby operátora	68		
GSM řetězce	68		

Ovládání telefonu

Kruhové menu

Ikony jednotlivých nabídek jsou zobrazeny v kruhovém menu. Každá ikona představuje funkci nebo volbu umožňující ovládání telefonu.



Všechny ikony se nevejdou na obrazovku najednou. Skryté ikony se objeví při stisku tlačítka doleva nebo doprava.

První menu, které se objeví při zapnutí telefonu, se nazývá hlavní menu. Vstoupíte do něj stiskem **(OK)** při nečinnosti telefonu (v klidovém režimu). Menu nabízí zde vyobrazené ikony. Malá ikonka v levém horním rohu obrazovky znázorňuje vaši aktuální polohu v kruhovém menu. Chcete-li vybrat určitou funkci nebo volbu, stisknete vlevo (proti směru hodinových ručiček) nebo vpravo (po směru hodinových ručiček) a když je vybrána vámi

požadovaná funkce, stisknete **(OK)**. Objeví se další vnořené kruhové menu nebo seznam.

Stiskem vlevo nebo vpravo přepínáte mezi dvěma možnostmi, jako například aktivovat/deaktivovat, zapnout/vypnout, zvýšit/snížit hodnotu a podobně.

Opakováním výše popsaného postupu procházíte kruhová menu a seznamy, dokud se nedostanete k požadované funkci nebo volbě. Při navigaci v seznamu zobrazuje indikační sloupec na pravé straně obrazovky vaši aktuální pozici v seznamu. Pomocí navigační klávesy můžete vybrat nebo nastavit všechny funkce telefonu, jak jsou popsány v příslušných kapitolách této příručky.

Zadávání textu nebo číslic

Text je možné zadávat v editačních obrazovkách dvěma různými způsoby: Pomocí prediktivního vkládání textu T9[®] nebo obyčejným vkládáním textu. K dispozici jsou ještě další dva režimy pro čísla a interpunkční znaménka. Symboly objevující se na obrazovce indikují, který režim vkládání textu je právě aktivní. Z jednoho režimu do druhého můžete přepínat pomocí tlačítka **(*)**. Z malých na velká písmena můžete přepínat stiskem tlačítka **(#)**.

Vkládání textu pomocí T9®

Co je T9®?



Tejic Euro. Pat.
App. 0842463

Prediktivní vkládání textu T9® je inteligentní editační režim pro SMS a E-mail, jehož součástí je velmi obsáhlý slovník. Umožňuje rychlé psaní textů. Slovo napíšete tak, že pro každé písmeno ve slově stisknete tlačítko s příslušným písmenem (pouze jednou, i když je na tlačítku např. až na druhém/třetím místě). Telefon analyzuje stisknutá tlačítka a ve spodní části obrazovky se objeví slovo doporučené T9® systémem. Pokud je pro dané pořadí stisknutých tlačítek nabízeno více možných slov, procházejte stiskem nabízený seznam a ze slovníku T9® vyberte vámi požadované slovo (viz následující příklad).

Jak funkci používat?

Písmena a symboly představované jednotlivými tlačítky jsou následující:

až

Vkládání písmen.

Krátký stisk vymaže jednu položku, dlouhý stisk vymaže celý text.

Volba režimu vkládání textu.

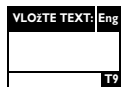
nebo Potvrzení položky (slova).

Krátkým stiskem procházíte seznam nabízených slov, dlouhým stiskem se vrátíte zpět.

Velká písmena.

Příklad: jak zadat slovo „home“ (při použití anglického T9 slovníku):

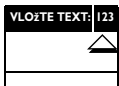
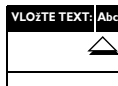
1. Stiskněte . Zobrazí se první slovo ze seznamu: **Good**.
2. Stiskem rolujete v seznamu a zvolte **Home**.
3. Stiskem potvrďte **Home**.



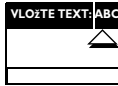
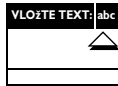
Používaný jazyk:
angličtina

Použitý režim vkládání
textu: T9®

Stiskem tlačítka lze přepínat na normální režim, režim číslic a režim interpunkce.



Když jste v textovém režimu, stiskem přepínáte mezi malými a velkými písmeny.



Základní vkládání textu

Přestože jako výchozí režim nabízí telefon prediktivní vkládání textu T9®, můžete přepnout na obyčejné vkládání textu. Pomocí tlačítka zvolte „Abc“ režim vkládání textu. Tato metoda vyžaduje několikrát stisknutí tlačítka pro dosažení

požadovaného znaku. Například písmeno „h“ je druhé na tlačítku , proto musíte stisknout dvakrát, abyste vložili písmeno „h“. Při této metodě odpovídá počet stisků tlačítka pořadí písmene na tlačítku.

V tomto základním režimu se ve spodní části obrazovky objeví kompletní seznam znaků, které je možné vložit právě stisknutým tlačítkem (viz následující tabulka).

Chcete-li vložit slovo „Home“ v základním režimu vkládání textu, musíte tedy stisknout následující sekvenci tlačítek: , (GHI), , , (MNO), (MNO), , (DEF). Stiskem potvrďte konec editace.

Zde je přehled písmen, číslic a symbolů, nacházejících se pod jednotlivými tlačítky:

Tlačítko Znaky

mezera 1 @ _ # = < > () & £ \$ ¥

a b c 2 à ä å æ ç

d e f 3 é ê ì ð

g h i 4 Γ ì

j k l 5 Λ

Tlačítko Znaký



m n o 6 ñ ò ö



p q r s 7 β Π Θ Σ



t u v 8 ü ù



w x y z 9 ø Ω Ξ Ψ



. 0 , / : ; " ' ! i ? ð * + - %



Přepíná mezi režimy zadávání textu.



Přepíná mezi malými a velkými písmeny.



Krátký stisk vymaže jeden znak, dlouhý stisk celý text.

Stručný přehled

Zapnutí/ vypnutí

Stiskem zapněte, stiskem a podržením vypněte.

Zadání PIN kódu

Pomocí klávesnice zadejte váš PIN a stiskem nebo potvrďte.

Volání

Z klávesnice zadejte telefonní číslo a stiskem jej vytočte nebo stiskem zvolte **Volat**, poté stiskem nebo .

Přijmutí hovoru

Když telefon vyzvání, otevřete telefon nebo stiskněte .

Ukončení hovoru

Zavřete telefon nebo stiskněte .

Rychlý přístup do **Tel.seznamu**

V klidovém stavu stiskněte .

Rychlý přístup do **Registru hovorů**

V klidovém stavu stiskněte nebo .

Přečtení SMS

V klidovém stavu stiskněte .

Rychlý přístup do menu **Poslat SMS**

V klidovém stavu stiskněte a podržte .

Rychlý přístup do seznamu


V klidovém stavu stiskněte .

Vyzvánění



Aktivace/ deaktivace režimu **Tiše**

V klidovém stavu stiskněte a podržte .

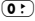

Návrat do předchozího menu

Stiskněte .



Návrat do klidové obrazovky

Stiskněte a podržte  nebo stiskněte .



Změna používaného jazyka

V klidovém režimu stiskněte a podržte . Vyberte jazyk a stiskněte .

Přístup do kruhového menu

1. Stiskem  vstupte do kruhového menu.
2. Posunem doleva nebo doprava vyberte funkci a stiskem  přejděte do podmenu.
3. Opakujte krok 2, dokud se nedostanete k požadované funkci.

Používání telefonního seznamu

1. V klidovém režimu stiskněte .
2. Seznam procházejte posouváním nahoru/dolu a stiskem  vytočte požadované jméno.

I • Začínáme

Než začnete telefon používat, přečtěte si bezpečnostní instrukce v kapitole „Opatření“.

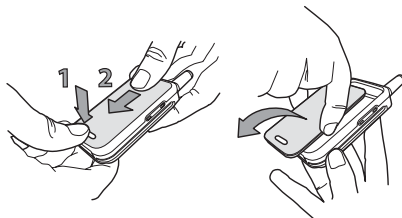
První kroky

Abyste mohli telefon používat, musíte vložit platnou SIM kartu, kterou získáte od vašeho GSM operátora nebo prodejce. SIM karta vám umožní přihlášení do sítě, obsahuje vaše přidělené telefonní číslo a paměť, do které můžete ukládat telefonní čísla a zprávy (viz „Telefonní seznamy“ na str. 38).

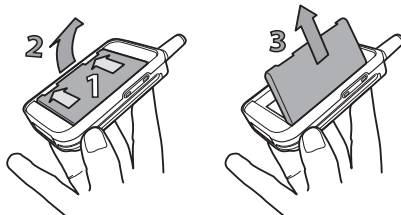
Vložení SIM karty

1. Zatlačte na úchytku baterie a posuňte kryt baterie směrem dolů.

Před vyjmutím baterie se ujistěte, že je telefon vypnutý.

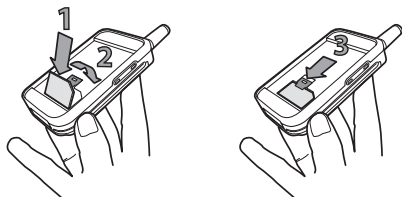


2. Stiskněte jednu po druhé vnitřní úchytky baterie a baterii z levé strany vyjměte.

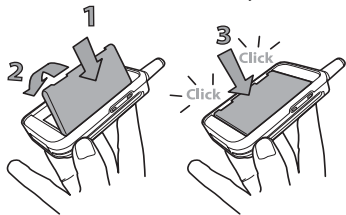


3. Vezměte SIM kartu a vložte ji do slotu pro SIM kartu. Dbejte na to, aby byl zkosený roh karty ve správném rohu. Poté zatlačte kovový

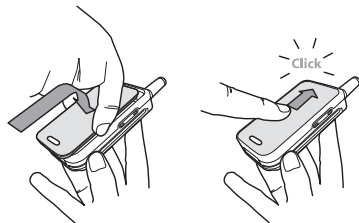
klip až na doraz tak, aby zajistil SIM kartu na místě.




4. Vraťte baterii zpět na své místo, jak je naznačeno na následujícím obrázku. Nejprve přiložte pravou stranu k pravé hraně telefonu a zatlačte baterii dolů tak, aby zacvakla.






5. Zasuňte kryt bateriového prostoru do drážek, kovovými konektory dolů tak, až zacvakne.





Zadání PIN kódu

1. Chcete-li telefon zapnout, stiskněte a podržte tlačítko .
2. Když telefon zapnete, můžete být požádáni o zadání PIN kódu. Jedná se o 4 až 8-místný tajný kód vaší SIM karty, který zabraňuje jejímu neoprávněnému užití. Ten je předem nakonfigurován a získáte jej od vašeho GSM operátora nebo prodejce. Chcete-li si PIN kód upravit podle svého, viz „Změnit kódy“ na str. 29.

Pokud zadáte třikrát nesprávný PIN, vaše SIM karta se zablokuje. Chcete-li ji odblokovat, musíte od svého operátora získat PUK kód.

I Zadejte svůj PIN. Pokud uděláte chybu, stiskněte . Potvrďte stiskem  nebo .

Nastavení data a času



Když jste telefonem při prvním zapnutí vyzvání k zadání data a času, nastavte datum stiskem odpovídajících numerických tlačítek (stiskem  číslo vymažete) a stiskem  potvrďte. Stejně postupujte při zadávání času.

Kompletní možnosti při zadávání data a času viz str. 29.


Kopírování telefonního seznamu SIM karty

Pokud nezkopírujete telefonní seznam SIM karty při úplně prvním zapnutí, můžete tak učinit později přímo z menu telefonního seznamu (str. 38).


Pokud jste měli mobilní telefon již dříve a používali jste stejnou SIM kartu, může karta obsahovat celý nebo část vašeho stávajícího telefonního seznamu.

Telefon detekuje tento stav a objeví se hlášení s dotazem, zda chcete zkopírovat telefonní seznam SIM karty do vestavěné paměti v telefonu (viz dále). Stiskem  operaci zrušte nebo stiskem  přijměte.


Souhlas s kopírováním

Stiskem  odsouhlasíte kopírování telefonního seznamu SIM karty do vašeho telefonu. Jakmile je kopírování dokončeno, nastaví se jako výchozí telefonní seznam telefonní seznam telefonu. Chcete-li přepnout zpět na telefonní seznam SIM karty, zvolte [Tel.seznam](#) > [Na SIM kartě](#).

Odmítnutí kopírování




Pokud při zapnutí telefonu stiskem  odmítnete stažení obsahu SIM karty, kopírování se nespustí a telefonní seznam zůstane nezměněný. Výchozím telefonním seznamem je telefonní seznam SIM karty a pro přepínání telefonních seznamů musíte zvolit [Tel.seznam](#) > [Nast.seznam](#) > [Volba paměti](#) > [V telefonu](#).

Přerušení kopírování

1. Pokud změníte názor, ale kopírování již začalo, přerušíte stahování obsahu SIM karty stiskem tlačítka .

2. Kopírování se přeruší a telefonní seznam obsahuje pouze záznamy stažené před zrušením procesu.
3. Výchozím telefonním seznamem je telefonní seznam SIM karty a pro přepínání telefonních seznamů musíte zvolit **Tel.seznam** > **Nast.seznam** > **Volba paměti** > **V telefonu**.

První hovor

1. Zadejte telefonní číslo (pokud uděláte chybu, stiskněte ) a stiskněte .
2. Když dojde ke spojení, telefon dvakrát pípne. Hovor ukončíte stiskem .

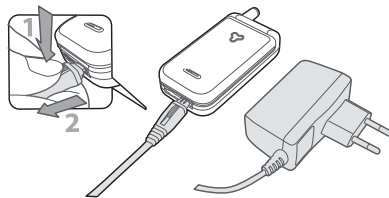
Nabíjení baterie


Telefon je napájen z akumulátoru. Nový akumulátor je částečně nabitý a alarm vás bude varovat, když bude akumulátor skoro vybitý.

Doporučujeme neodnímat akumulátor, když je telefon zapnutý. Měli byste přijít o všechna provedená uživatelská nastavení (viz informace o baterii na str. 75).

1. Když jsou akumulátor a kryt bateriového prostoru pevně připevněny k telefonu, zapojte kabel nabíječky (dodávaná v balení spolu

s telefonem) do pravé zástrčky na spodní straně telefonu, viz ilustrace.



2. Nabíječku zapojte do zásuvky ve zdi. Symbol  indikuje stav nabíjení:
 - Během nabíjení se postupně mění 4 indikátory nabíjení. Každý sloupeček reprezentuje přibližně 25% energie akumulátoru. Plné nabití telefonu trvá přibližně 2,15 hodiny.
 - Když jsou všechny 4 sloupce v klidu, je akumulátor plně nabitý a můžete nabíječku odpojit.
 - Když je akumulátor nabitý, odejměte od telefonu konektor nabíječky. Stiskněte pojistku na vrchu konektoru.

- V závislosti na mobilní síti a způsobu užívání je doba hovoru na jedno nabití až 4 hodiny a výdrž v pohotovostním režimu až 16 dní.

Připojením nabíječky k plně nabitému telefonu se baterie nijak nepoškozuje. Jediný způsob, jak nabíječku vypnout, je odpojit ji od sítě, proto používejte snadno přístupnou zásuvku.


3. Pokud nebudete telefon několik dní používat, doporučujeme odpojit baterii.





Telefon můžete používat i během nabíjení. Pokud byla baterie zcela vybitá, objeví se symbol baterie až po 2 až 3 minutách nabíjení.


2 • Hlavní funkce


Klidová obrazovka a symboly


Po zapnutí telefonu a vložení PIN kódu (viz str. 9) se zobrazí klidová obrazovka telefonu, což znamená, že je telefon připraven k použití. V klidovém režimu může být zobrazeno několik symbolů současně.


Pokud není zobrazen symbol , není v daný okamžik k dispozici síť. Můžete se nacházet v oblasti se špatným příjmem: přesuňte se na jiné místo. Přístroj se po 2 minutách nečinnosti automaticky vrátí do klidové obrazovky.


-  **Tiché vyzvánění**
- Telefon nebude při příchozím hovoru vyzvánět.
-  **SMS zpráva** - Přišla vám nová zpráva.
-  **Vibrace** - Telefon bude při příchozím hovoru vyzvánět.
-  **Hlasová pošta**
- V hlasové schránce máte novou hlasovou zprávu.


 **Budík** aktivován.


 **Plně SMS** - Paměť pro zprávy je plná. Vymažte staré zprávy, abyste mohli přijímat nové.


 **Přesměrování hovorů na číslo**
- Všechny vaše příchozí hovory budou přesměrovány na číslo jiné než hlasová schránka.

 **Přesměrování hovorů na hlasovou schránku**
- Všechny příchozí hovory budou přesměrovány na hlasovou schránku.

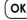

 **Baterie** - Sloupce indikují stav baterie (4 = plně nabitá, 1 = skoro vybitá)

 **Domovská zóna**
- Zóna určená operátorem vaší sítě. Závisí na účastnické smlouvě, podrobnosti se dozvíte od vašeho poskytovatele.


 **GSM síť** : Váš telefon je připojen do GSM sítě.
Kvalita příjmu : Čím více sloupeků, tím lepší je příjem.


 **Roaming**
- Zobrazuje se, pokud je váš telefon přihlášen do jiné než vlastní (domovské) sítě (zejména pokud se nacházíte v zahraničí).

Události

Některé události mohou mít vliv na vzhled klidové obrazovky (zmeškané hovory, nové zprávy, upomínka z organizéru atd.). V takovém případě vstupte stiskem  do příslušného menu nebo se dlouhým stiskem  vraťte do klidového režimu.

Volání


1. V klidovém režimu zadejte pomocí klávesnice telefonní číslo. Chyby můžete opravit pomocí .


V případě mezinárodních hovorů můžete namísto obvyklé mezinárodní předvolby zadat „+“. Chcete-li tak učinit, před vytočením předvolby země stiskněte a podržte tlačítko .

2. Stiskem  číslo vytočte, stiskem  zavěste.

Další způsoby volání viz „Volání čísla“ na str. 43.


Přijmutí a ukončení hovoru

1. Při příchozím volání může telefon vyzvánět a/ nebo vibrovat. Otevřením telefonu hovor zvednete. Je-li již telefon otevřený, přijmete hovor stiskem .

2. Chcete-li hovor odmítnout, stiskněte . Pokud jste aktivovali „Přesměrování“ (viz str. 34), je hovor přesměrován na vybrané číslo nebo na hlasovou schránku.

Telefon nebude vyzvánět, pokud je vyzvánění deaktivováno (str. 18).

Pokud jste zvolili Příjem vším (str. 35), můžete hovor přijmout stiskem libovolného tlačítka (kromě ).

3. Chcete-li zavěsit, stiskněte  nebo telefon zavěste.

Bez obledu na to, zda je pro příchozí hovory flip aktivní či nikoli (str. 34), zavření telefonu vždy ukončí probíhající komunikaci. Pípnutí oznámí konec komunikace.

Když chcete slyšet a vidět, kdo volá: Fotocall

Tato funkce je k dispozici pouze když je jako výchozí vybrán telefonní seznam v telefonu, nikoli seznam SIM karty.

Funkce Fotocall umožňuje následující:

- k dispozici je 10 skupin, které si můžete přizpůsobit podle svého, přiřadit jim názvy

- („Přátelé“, „Kancelář“, „Rodina“, atd.), přiřadit obrázek z **Alba** a melodii ze seznamu **Vyzvánění**,
- můžete přiřadit jeden nebo několik kontaktů z vašeho telefonního seznamu do skupin, takže když vám dotyčný z této skupiny volá, objeví se jeho jméno na obrazovce spolu s obrázkem pro danou skupinu. Zní také vyzváněcí melodie definovaná pro tuto skupinu.
1. Pokud jste tak již neučinili při prvním spuštění telefonu (viz „První kroky“ na str. 9), zkopírujte telefonní seznam ze SIM karty do paměti telefonu: stiskněte **OK** a zvolte **Tel.seznam**, **Nast.seznam**, **Kopír do tel.** a stiskněte **OK**. Vyčkejte, než se seznam zkopíruje.
 2. Vraťte se zpět do kruhového menu **Tel.seznam**, zvolte **Nastav.skup.**, stiskněte **OK** a vyberte požadovanou skupinu.
 3. Přejmenujte vybranou skupinu („Přátelé“, „Děti“, atd.) a vyberte **Melodie** a **Obrázek**, který má být spojen s touto skupinou.
 4. Dlouhým stiskem **↶** přejděte zpět do klidového režimu, poté stiskem **☐** zobrazte obsah vašeho telefonního seznamu. Vyberte kontakt, který chcete zařadit do této skupiny a stiskněte **OK**. Poté zvolte **Vyber skupinu** a vyberte požadovanou skupinu.



Když vám volá tento kontakt, bude vyzvánět **Melodie** spojená s touto skupinou a objeví se **Obrázek** spojený s touto skupinou.

Skupinám 1 až 3 jsou přiřazeny předdefinované barvy. Když bude volat osoba z příslušné skupiny, budou tyto barvy svítit: červená pro první skupinu, zelená pro druhou skupinu a oranžová pro třetí. Pro ostatní skupiny budou tyto tři barvy střídavě blikat.

Opětné vytočení čísla a volání zpět na přijaté číslo

Telefon ukládá do paměti 30 posledních čísel. Čísla jsou uložena v **Registru hovorů** (volaná čísla, zmeškané hovory, přijaté hovory). Na libovolné z těchto čísel můžete volat přímým vybráním čísla ze seznamu. Poslední číslo se zobrazuje jako první.

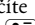

1. V klidové obrazovce posuňte **§** tak, abyste se dostali do **Registru hovorů**, který zobrazuje chronologický seznam posledních přijatých nebo uskutečněných hovorů. Pokud se číslo uložené v **Registru hovorů** nachází také v **telefonním seznamu**, zobrazí se odpovídající jméno.

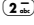

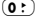

2. Posunem nahoru nebo dolů zvolte číslo, které chcete vytočit. Stiskem  číslo vytočíte a stiskem  zavěste.



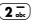




Rychlá volba




Volba jména

Místo abyste vstupovali do menu **Tel.seznam** a procházeli seznamem, můžete důležitým kontaktům přiřadit klávesou zkratku, takže dlouhým stiskem tohoto tlačítka rovnou vytočíte příslušné číslo (například dlouhým stiskem  můžete volat domů nebo stiskem  můžete volat do kanceláře).

Takto naprogramovat můžete pouze tlačítka  až , protože zkratky pro tlačítka  (volba jazyka) a  (hlasová schránka) jsou již předdefinovány a nelze je změnit.

1. Chcete-li nastavit zkratku pro rychlou volbu, vstupte stiskem  do hlavního menu a poté zvolte **Nastavení** > **Rychlé vyt.** a stiskněte .
2. Vyberte „nevyužité“ tlačítko od  do  a stiskněte .
3. Poté zvolte **Volba jména**, stiskněte  a vyberte jméno v zobrazeném **telefonním seznamu**. Stiskem  volbu potvrďte.



4. V klidovém režimu stiskněte a podržte naprogramované tlačítko pro vytočení přiřazeného čísla. Číslo se vytočí a ustaví se spojení. Zavěsíte stiskem .

*Klávesové zkratky můžete také přiřadit pro různé **povehy**, viz „Klávesové zkratky“ na str. 31). Klávesové zkratky je možné kdykoli měnit nebo mazat.*

Vymazání registru hovorů





Vynulovat

Chcete-li vymazat registr hovorů, stiskněte  a vyberte **Registr hovorů**, poté **Vynulovat**. Stiskem  registr hovorů vymažete.

Vymazání telefonního seznamu



Vymaz. Seznam

Chcete-li vymazat najednou obsah celého telefonního seznamu, stiskněte  a vyberte **Tel.seznam**, **Nast.seznam**, **Vymaz.Seznam**. Stiskem  vymažete obsah telefonního seznamu.

Tato volba se týká pouze seznamu v paměti telefonu, nikoli seznamu na SIM kartě (viz „Telefonní seznamy“ na str. 38).

Vypnutí vyzvánění



Tíše

Pokud nechcete, aby telefon při příchozích hovorech vyzváněl, můžete vypnout vyzvánění.

V takovém případě při příchozím hovoru bliká symbol příchozího hovoru, displej zobrazí **Příchozí hovor**, telefon však nevyzvání. Chcete-li vypnout vyzvánění, postupujte následujícím způsobem:

1. Stiskněte **OK** a zvolte **Nastavení > Zvuky > Hlasitost**.
2. Stiskněte opakovaně šipku vlevo, dokud není hlasitost nastavena na **Tíše**.

Tichý režim je také možné nastavit zvolením Rychlé nast. > Tíše. V tomto případě je také aktivováno vibrační vyzvánění. Pro rychlejší přístup můžete této funkci přiřadit klávesovou zkratku.

Aktivace vibrací



Vibrace

Pokud je tato funkce aktivována, telefon při příchozím hovoru vibruje. (Aktivováním tichého

režimu prostřednictvím volby **Tíše** v menu rychlého nastavení také aktivujete vibrační vyzvánění.) V opačném případě postupujte následujícím způsobem:

1. V klidovém režimu stiskněte **OK** a vyberte **Nastavení > Zvuky > Vibrace**.
2. Posunem doleva nebo doprava vyberte **Zapnout** nebo **Vypnout** a stiskem **OK** potvrďte.

Aktivaci vibračního vyzvánění nevypnete akustické vyzvánění. Pokud chcete akustické vyzvánění vypnout a ponechat funkci vibračního vyzvánění zapnutou, aktivujte režim Tíše, jak je popsáno výše.

Přečtení vlastního mobilního čísla

Chcete-li si přečíst vlastní mobilní číslo, stiskněte v klidovém režimu **☐** a zvolte **Vlast. čísla**, poté stiskněte **OK**, zvolte **Zobrazit** a znovu stiskněte **OK**. Zobrazí se vaše vlastní číslo, pokud se nachází na SIM kartě. Pokud ne, zvolte **Nová** a poté postupujte podle instrukci.

Pokud je vaše vlastní číslo uloženo v telefonním seznamu, můžete si jej přečíst během hovoru. Viz „Nabližení do telefonního seznamu“ na str. 19.

Během hovoru můžete...

Nastavit hlasitost sluchátka

Během hovoru nastavíte hlasitost posunutím bočního tlačítka.

Ztlumit mikrofon



Ztišit

Můžete ztlumit mikrofon, aby vás účastník na druhém konci neslyšel. V průběhu hovoru stiskněte **OK**, zvolte **Ztišit** a potvrďte stiskem **OK**.

Opětovně zapnout mikrofon



Odblokovat

Chcete-li během hovoru mikrofon opět zapnout, stiskněte **OK**, zvolte **Odblokovat** a potvrďte stiskem **OK**.

Mikrofon je zapnut.

Zapisovat do poznámkového bloku



Zápisník

Zápisník je přechodná paměť, do které si můžete poznamenat např. číslo během hovoru. Chcete-li tak během hovoru učinit, jednoduše napište číslo, které si chcete poznamenat. Vyčkejte několik vteřin, než je vaše volba automaticky uložena do paměti zápisníku. Když končíte hovor, stiskem **OK** poznamenané číslo vytočte, uložte do **Telefonního seznamu**, atd.

Nahlížet do telefonního seznamu



Prohl.seznam

Nahlížení do telefonního seznamu během hovoru:

1. Stiskněte **OK**, zvolte **Prohl.seznam**, stiskněte **OK** a stiskem „nahoru“ nebo „dolu“ procházejte záznamy.
2. Dvojím stiskem **ESC** se vrátíte do obrazovky aktivního volání.













Ostatní funkce během hovoru

- Přidání jména do telefonního seznamu (viz str. 39),
- Napsání a poslání zprávy (SMS) s pomocí telefonního seznamu nebo zápisníku (viz str. 44),
- Přechtení zprávy (viz str. 46),
- Nahlédnutí do seznamu volání (viz str. 48),
- Nahlédnutí do Organizery (viz str. 50),
- Kontrola hlasové schránky nebo přístup k hlasovému serveru prostřednictvím zápisníku (viz str. 68),
- Přenos DTMF tónů do záznamníků a dalších zařízení (viz str. 68),
- Druhé volání (viz str. 69).

3 • Struktura menu

Jednotlivá menu obsahují veškeré funkce vašeho GSM telefonu. Všechna menu nabízejí ikony nebo rolovací seznamy. Stiskem **OK** vstupte do menu nebo podmenu. Posunujte se doleva nebo doprava v menu nebo nahoru a dolů v seznamu a stiskem **OK** potvrďte volbu.

-  [Další služby operátora str. 68*](#)
-  [Služby + str. 68](#)
-  [Čísla služeb str. 68](#)
-  [Služby WAP str. 64](#)
Start / Prohlížení stránek / Oblíbené /
Poslední stránka / Pokročilý / Parametry
-  [Album s obrázky str. 23](#)
-  [Telefonní seznam str. 38](#)
-  [Zprávy str. 44](#)
-  [Posílání SMS str. 44](#)
Spolu s přílohou / Odeslat / Uložit

-  [Čist zprávy str. 46](#)
Uložené zprávy / Přijaté zprávy / Smazat
vše
-  [Archív SMS str. 47](#)
-  [SMS nastavení str. 47](#)
SMS centrum / Podpis / Platnost /
Zpáteční cesta / Informace o doručení
(Stav zprávy) / Automatické ukládání SMS
-  [Vymazání registru str. 49](#)
-  [Šíření SMS str. 48](#)
Příjem / Témata (Seznam) / Kódy oblasti
-  [E-mail str. 56](#)
-  [Nastavení str. 57](#)
Kód sítě / Přístup k E-mail serveru /
Pokročilá nastavení
-  [Otevř.MAILBOX str. 60](#)
-  [Poslat E-mail str. 58](#)
-  [Registr hovorů str. 48](#)
-  [Registr hovorů str. 48](#)
-  [Vynulovat str. 49](#)

 [Organizér str. 50](#)

 [Události](#)

 [Denní plán](#)

 [Týdenní plán](#)

 [Měsíční plán](#)

 [Vymaz.předch.](#)

 [Rozšířené str. 52](#)

 [Hra str. 53](#)


 [Počítadla hovorů str. 53](#)


 [Stav paměti str. 54](#)


 [Kalkulačka str. 54](#)


 [Budík str. 55](#)

 [Nastavení str. 26](#)

 [Zvuky str. 26](#)
Vyzvánění / Hlasitost vyzvánění / Zvuky kláves / Minutový tón / Alarm diáře / Upozornění na stav baterie / Alarm zpráv / Vibrace

 [Displej str. 24](#)
Spořič displeje / Osvětlení / Animace / Animace obrazovky / Kontrast / Uvítací obraz.


 [Zabezpečení telefonu str. 28](#)
Veřejná čísla / Zamezení / Změnit kódy / PIN ochrana

 [Čas a datum str. 29](#)
Formát hodin / Datum / Formát data / Čas / Časové pásmo / Letní čas


 [Jazyky str. 30](#)

 [Klávesové zkratky str. 31](#)

 [Hlasové povely str. 33](#)

 [Doplňky str. 31](#)
Vypínání / Automatické přijmutí hovoru

 [Síť str. 34](#)
Registrovat / Preferovaná síť

 [Hovory str. 34](#)
Přidržení hovoru / Identifikace / Aktivní
flip / Přesměrování / Opakovat / Příjem
vším / Schránky

 [Rychlé nastavení str. 36](#)

 [Osobní str. 36](#)

 [Tíše str. 36](#)

 [Samost. str. 36](#)

 [Sluchátko str. 37](#)

 [Venku str. 36](#)

 [Schůzka str. 36](#)

* Závisí na účastnické smlouvě.

4 • Displej a obrázky

Nabídky **Album** a **Displej** umožňují vybírat ze seznamu obrázky a zobrazovat je, dále také nastavit dobu osvětlení displeje, spořič displeje, a podobně. V klidovém režimu stiskněte **OK** a zvolte **Album** (možnosti obrázkového alba) nebo vyberte **Nastavení** a poté **Displej** (možnosti displeje).

Album s obrázky

Toto menu vám umožní organizovat a zobrazovat obrázky uložené ve vašem mobilním telefonu, **Zobrazit**, **Vymazat** nebo **Změnit** jejich názvy.

Při vstupu do některého z dostupných podmenu se obrázky uložené ve vašem telefonu zobrazují jako textový seznam. Chcete-li docílit grafického zobrazení, vyberte obrázek v seznamu a stiskněte „doprava“. Poté stiskem **↵** (nahoru) nebo **⇩** (dolu) přejděte k dalšímu nebo předchozímu obrázku nebo stiskněte „doleva“ pro návrat k textovému seznamu.

Chcete-li soubor s obrázkem přejmenovat, vyberte jej v seznamu a stiskněte dvakrát **OK**. Vyberte **Přejmenovat** a stiskněte **OK**, zadejte název a stiskněte **OK**.

Následující tabulka vám poskytne přehled o tom, jakým způsobem lze soubory přenášet mezi jednotlivými zařízeními.

Zařízení	Typ souboru	Poslat pomocí...	Viz...	Příklad
Z mobilu na mobil	EMS animace a BMP ikona	SMS	„Posílání SMS“ na str. 44.	Poslat nebo přijmout jiným mobilním telefonem.
	JPEG	E-Mail	„Získání a uložení příloh“ na str. 61.	
Z PC na mobil E-mailem	JPEG	E-Mail	„Získání a uložení příloh“ na str. 61.	Fotografie pořízené digitálním fotoaparátem, soubory stažené z internetu.

JPEG obrázky musí mít správný rozměr a formát, aby je mohl mobilní telefon uložit a správně zobrazit. Podrobné informace o tomto problému prosím viz „Získání a uložení příloh“ na str. 61.

Displej


Tato položka v menu **Nastavení** vám umožní přístup ke všem volbám souvisejícím s displejem, včetně spořiče displeje.

Spořič displeje



Spoř. displ.

Umožňuje aktivovat/deaktivovat spořič displeje. Když je tato funkce aktivní, spustí v klidovém režimu slide show (postupné promítání obrázků). K tomu se použijí vybrané jpeg soubory uložené v telefonu. (Viz „Získání a uložení příloh“ na str. 61.)

1. Vyberte **Nastavení**, **Displej**, **Spoř. displ.** a stiskněte **OK**. Poté stiskem „doleva“ nebo „doprava“ vyberte **Zapnout** a stiskněte **OK**. V seznamu, který se objeví, vyberte stiskem „doleva“ nebo „doprava“ obrázek (vybrání můžete zrušit stiskem stejných tlačítek), poté se stiskem  přesuňte na další obrázek. Když máte vybrány

obrázky podle svých představ, stiskem **OK** spořič aktivujte.

Aby se zobrazovalo slide show, musíte zvolit více obrázků (až 10). Pokud pro spořič displeje vyberete pouze jeden obrázek, bude zobrazen pouze tento obrázek.

2. Zvolte **Nast. startu** a stiskem „doleva“ nebo „doprava“ vyberte hodnotu v rozmezí 1 až 5 minut. Když je telefon v klidovém režimu, spustí se spořič po uplynutí nastaveného intervalu.
3. Poté položkou **Zobraz.DOBU** zvolte délku zobrazování (10 vteřin až 5 minut) a stiskněte **OK**. Tímto údajem určujete, jak dlouho se mají zobrazovat jednotlivé obrázky.

Obrázky pozadí jsou automaticky deaktivovány, když vstoupíte do editační obrazovky. Mějte také na paměti, že aktivací této funkce se automaticky deaktivuje spořič obrazovky.

Animace obrazovky



Spořič displ.

Umožňuje aktivovat animaci obrazovky, zobrazenou v klidovém režimu telefonu. Stiskem „doleva“ nebo „doprava“

zvolte jednu z dostupných ikon nebo **Náhodný** pro náhodné zobrazování všech ikon a stiskem **OK** potvrďte.

Aktivací této funkce automaticky deaktivujete spořič displeje.

Animace



Animace

Umožňuje aktivovat/deaktivovat animace různých menu.

Deaktivací této funkce se prodlouží výdrž baterie v pobotovostním režimu.

Osvětlení



Osvětlení

Osvětlení se aktivuje při příchozích hovorech nebo zprávách, při procházení menu, atd. Toto menu vám umožní nastavit jak jas (položka **Kontrast**, 7 úrovní), tak **Trvání** (od **Vypnuto** do **30s.**). V obou případech potvrďte stiskem **OK**.

Deaktivací této funkce se prodlouží výdrž baterie v pobotovostním režimu.

Kontrast



Kontrast

Umožňuje zvolit jednu z 5 úrovní kontrastu.

5 • Nastavení a rychlá nastavení

Menu **Nastavení** umožňuje přizpůsobit telefon vašim potřebám a požadavkům a měnit nastavení jednotlivých položek (zvuk, datum a čas, doplňky, atd.).

Menu **Rychlé nastavení** umožňuje změnit nastavení několika položek najednou (viz str. 36).

V klidovém režimu stiskněte **OK** a zvolte **Nastavení** nebo **Rychlé nast.**, poté stiskněte **OK** pro přístup k volbám a funkcím příslušného menu. Změna nastavení je popsána dále v této kapitole. Stiskem **OK** potvrzujete, stiskem **↵** akci rušíte.

Nastavení

Zvuky

Toto menu umožňuje měnit hlasitost vyzvánění, volit melodii vyzvánění, nastavit upozornovací tóny a aktivovat/deaktivovat vibrační vyzvánění.

Hlasitost vyzvánění



Hlasitost

Ve výchozím stavu je hlasitost vyzvánění nastavena na **Střední**.

Stiskem „doleva“ nebo „doprava“ můžete nastavit vyzvánění od **Tiše** až po **Zvýšit**

(narůstající) a pomocí klávesové zkratky aktivovat tichý režim (viz str. 31). Režim **Tiše** má vliv také na zvuky kláves.

Vyzvánění



Vyzvánění

Tato volba vám umožní vybrat z dostupných melodií vyzváněcí melodii. Posuvem nahoru a dolů procházejte seznam a vždy vyčkejte 2 vteřiny pro přehrání vybrané melodie (kromě možnosti **VL melodie**: stiskněte **OK**), zvolte **Přehrát** a opětovným stiskem **OK** melodii poslechněte). Stiskem **OK** vybranou melodii nastavte jako vyzváněcí, stiskem **↵** operaci zrušte nebo se posuňte na další melodii.

Pokud je hlasitost vyzvánění nastavena na Vypnout nebo je aktivován režim Tiše (viz str. 18), melodii neuslyšíte.

Vlastní a nahrané melodie

Menu **Vlast.melodie** umožňuje ukládat melodie přijaté prostřednictvím SMS nebo stažené z webových stránek (viz níže) nebo přijatých od přátel.

Telefon si můžete přizpůsobit stažením melodií z webových stránek vašeho GSM operátora. Pomocí počítače můžete na internetových stránkách vašeho

operátora zjistit dostupnost a podmínky této služby. Postupujte podle instrukcí a stáhněte si vybrané vyzváněcí melodie prostřednictvím SMS. Telefon umožňuje pouze stažení 1-tone melodií.

1. V menu **Vyzvánění** vyberte **Vlast.melodie** a stiskem **OK** vstupte do seznamu vlastních melodií. Vyberte jednu z vlastních melodií a stiskněte **OK**.
2. Vyberte **Odeslat** a stiskem **OK** ji pošlete.

Tato služba závisí na účastnické smlouvě. Můžete posílat pouze melodie, které nejsou chráněny autorskými právy. Při posílání melodie prostřednictvím SMS (viz str. 45) musí příjemce vlastnit mobilní telefon Philips, aby ji mohl slyšet.

3. Při příjmu melodie společně se SMS vyberte **Uložit** pro její uložení jako **Vlast.melodie**. Pokud chcete, můžete ji **Přejmenovat** nebo **Vymazat**. Stiskem **OK** potvrďte.

Zvuky kláves



Zvuky kláves

Umožňuje aktivovat/deaktivovat zvukovou signalizaci stisku tlačítka. I když jsou Zvuky kláves nastaveny na **Vypnout**, lze během hovoru posílat DTMF tóny (viz str. 68).

Minutový tón



Minutový tón

Zde je možné aktivovat tón, který se ozve vždy 15 vteřin před koncem každé minuty hovoru (druhá strana tón neslyší). Tak máte kontrolu nad délkou vašich hovorů.

Alarm diáře



Alarm diáře

Můžete aktivovat/deaktivovat zvukové upozornění na události naprogramované v organizéru.

Na rozdíl od budíku se toto upozornění neozve, pokud máte vypnutý telefon.

Upozornění na stav baterie



Stav baterie

Umožňuje aktivovat/deaktivovat výstražný tón upozorňující, že je baterie slabá a potřebuje nabít.

Alarm zpráv



Alarm zpráv

Aktivace/deaktivace akustického upozornění na příchozí SMS.

Vibrace



Vibrace

Umožňuje aktivovat/deaktivovat vibrační vyzvánění při příchozím hovoru.

Displej

Toto menu umožňuje nastavit všechny funkce a volby týkající se displeje. Kompletní informace viz str. 23.

Zabezpečení telefonu

Pomocí tohoto menu lze zabezpečit váš telefon omezením hovorů pouze na tzv. „veřejná čísla“, zakázáním určitých příchozích a ochozích hovorů nebo aktivací zabezpečení PIN kódem. V tomto menu lze také provést změnu PIN kódu.

Veřejná čísla



Veř. čísla

Umožňuje spravovat seznam určitých čísel, nazývaný seznam **Veřejných čísel** a pomocí volby **Přístup**

omezit volání pouze na čísla z tohoto seznamu.

Možnosti této volby závisejí na účastnické smlouvě a vyžadují kód PIN2 (viz str. 29).

Omezení hovorů



Přístup

Umožňuje aktivovat/deaktivovat omezení volání pouze na čísla ze seznamu **Veřejných čísel**. Když je tato volba aktivní, je možné volat pouze na čísla uvedená v tomto seznamu (**Veř.čísla**). Na ostatní čísla z **Telefonního seznamu** není možné volat.

Možnosti této volby závisejí na účastnické smlouvě a vyžadují kód PIN2 (viz str. 29).

Veřejná čísla



Veř. čísla

Umožňuje nahlížet do seznamu **Veřejných čísel** a provádět v něm úpravy. S pomocí kódu PIN2 můžete vložit nové číslo, upravit nebo vymazat číslo v seznamu.

Použijte volbu **<Nová>** pro zadání jména a telefonního čísla nového kontaktu (viz „Zadávání textu nebo číslic“ na str. 4). Poté zvolte typ čísla: **Telefon**, **Fax** nebo **Data**. Kontakty v tomto seznamu je možné upravovat nebo mazat.

Blokování hovorů



Zamezení

Pomocí tohoto menu můžete omezit použití telefonu pouze na určité hovory. Menu umožňuje zakázat odchozí i příchozí hovory. Tato volba závisí na možnostech GSM sítě a vyžaduje heslo pro zakázání hovorů, které získáte u svého GSM operátora.

Odchozí volání



Odchozí volání

Menu **Odchozí volání** umožňuje volit mezi: **Všechny**, **Mezinárodní** a **Mimo domů**. (Poslední z voleb vám

umožní volat do své země, pokud jste v zahraničí.)
Můžete také [Deaktivovat](#) veškeré restriktce odchozích volání.

Tato menu vám pak umožní zakázat, v rámci každé dostupné volby, [Všechna volání](#), [Hlasová volání](#), [Datová volání](#) nebo [Faxové zprávy](#).

Příchozí volání



Příchozí

V menu [Příchozí](#) můžete zvolit [Všechny](#) nebo [U roamingu](#). Umožňuje také přístup do menu [Zrušit](#), pomocí kterého lze zrušit restriktci příchozích hovorů.

Tato menu vám pak umožní zakázat, v rámci každé dostupné volby, [Všechna volání](#), [Hlasová volání](#), [Datová volání](#) nebo [Faxové zprávy](#).

Stav služeb



Stav služeb

V každém podmenu (Všechny, U roamingu, atd.) umožňuje volba [Stav služeb](#) zjistit, zda je daný typ volání blokován či nikoli.

Změnit kódy



Změnit kódy

Umožňuje změnu PIN 1 a PIN 2 kódu a kódu pro blokování hovorů.

PIN ochrana



PIN ochrana

Aktivace/deaktivace PIN ochrany při zapínání telefonu. Když je PIN kód aktivní, budete vždy při zapnutí telefonu požádáni, abyste vložili PIN.

Když je PIN deaktivován, nemůžete jej změnit.

PIN2 kód

V závislosti na vaší SIM kartě mohou některé funkce a volby vyžadovat tajný PIN2 kód. Tento druhý tajný 4 až 8-místný kód získáte také od svého GSM operátora. Pokud zadáte třikrát nesprávný PIN2, SIM karta se zablokuje. Pro odblokování budete potřebovat kód PUK2. Získáte jej u svého operátora nebo prodejce.

Pokud zadáte desetkrát za sebou nesprávný PUK kód, SIM karta se definitivně zablokuje a stane se nepoužitelnou. V takovém případě se obraťte na vašebo operátora nebo prodejce.

Čas a datum

V tomto menu můžete nastavovat datum a čas, časové pásmo, letní čas a měnit režim zobrazení hodin.

Formát hodin



Formát hodin

Umožňuje stiskem „doleva“ nebo „doprava“ zvolit **Analogové** nebo **Digitální** zobrazení času, které se objeví na displeji v klidovém režimu. Volbu potvrdíte stiskem **OK**.

Datum



Datum

Umožňuje stiskem odpovídajících numerických tlačítek nastavit datum. (Datum můžete nastavit také posuvem nahoru nebo dolů.)

Formát data



Datum formát

Můžete vybrat jeden ze dvou možných formátů data, **Západní** nebo **Thajský**. Potvrďte stiskem **OK**.

Časové pásmo

Časové pásmo a letní čas by měly být nastaveny jako první. Pokud bylo nastavení data a času provedeno před nastavením těchto položek, měli byste je pak ještě jednou zkontrolovat. Vaše časové pásmo zjistíte v zeměpisném atlase nebo encyklopedii.



časové pásmo

Pomocí volby **časové pásmo** můžete nastavit časové pásmo, do kterého spadáte podle GTM (Greenwichský čas). Posouváním nahoru nebo dolů vyberte

odpovídající časové pásmo, například GTM + 01:00, nacházíte-li se v ČR.

Letní čas

Toto nastavení se týká pouze zemí, ve kterých se používá letní čas.



Letní čas

V tomto menu můžete **Zapnout** (v letním období) nebo **Vypnout** (v zimním období) letní čas (pomocí tlačítek „doleva“ a „doprava“). Jelikož toto nastavení ovlivňuje nastavení data a času, mělo by být provedeno jako první. Pokud je letní čas nastaven na **Zapnout** a hodiny nastavíte na 12:00, přepnou se automaticky na 13:00, když přepnete letní čas na **Vypnout**.

Čas



čas

Umožňuje zadat čas stiskem příslušných numerických tlačítek nebo tlačítka „doleva“ a „doprava“ posouvat čas minutu po minutě.

Jazyky

Toto menu umožňuje vybrat jazyk pro veškeré texty v menu telefonu. Když je telefon v klidovém režimu, zobrazíte toto menu dlouhým stiskem **0***.

Doplňky



Doplňky

Toto menu se zpřístupní, jakmile k telefonu připojíte příslušenství (viz str. 80). Umožňuje nastavit parametry spojené s užíváním příslušenství.

Vypínání



Vypínání

Umožňuje automatické vypínání telefonu, buď okamžitě nebo po 30 vteřinách, 5 minutách nebo 3 hodinách od vypnutí klíčku zapalování automobilu.

Automatické přijetí hovoru



Auto odpov.

Umožňuje nastavit automatické přijímání příchozích hovorů. Můžete nastavit prodlevu pro automatický příjem na 5 až 15 vteřin.

Klávesové zkratky

Namísto toho, abyste vstupovali do různých menu a procházeli seznamy, můžete k některým funkcím nastavit přímý přístup tak, že tuto funkci spojíte z tlačítkem rychlé volby. Dlouhým stiskem tohoto tlačítka pak tuto funkci automaticky aktivujete.

*Můžete naprogramovat pouze tlačítka **2** až **9**, jelikož tlačítka **0** a **1** (blasová schránka) jsou již předefinována a nelze je změnit.*

1. Chcete-li nastavit klávesovou zkratku, stiskněte **OK**, zvolte **Nastavení > Rychlé vyt.** a stiskněte **OK**.
2. Zvolte tlačítko mezi **2** až **9** a stiskněte **OK**.
3. Procházejte seznam a vyberte funkci, kterou chcete tlačítku přiřadit. Stiskem **OK** volbu potvrďte.

*Pokud má vybrané tlačítko již přiřazenou funkci, můžete jej přeprogramovat. Stiskněte **OK** dvakrát, vyberte **Změnit** a stiskněte **OK**. Tak se dostanete do seznamu dostupných funkcí.*

4. Chcete-li klávesovou zkratku použít, jednoduše v klidovém režimu stiskněte a podržte tlačítko s přiřazenou funkcí.

*Můžete také nastavit klávesové zkratky pro blasové vytáčení (volba blasem). V případě některých GSM operátorů mohou být kromě tlačítek **0** a **1** předefinována nebo rezervována i jiná tlačítka, která pak nelze přeprogramovat.*

Tlačítkům **2** až **9** můžete přiřadit funkce uvedené v následující tabulce.



Volba jména

Vytočení čísla z telefonního seznamu.



Ticho

Aktivace rychlého nastavení pro tichý režim (zapnuté vibrace, vypnuté akustické vyzvánění).



Samost.

Aktivuje nastavení pro úsporu baterie (vypnuty animace a osvětlení, střední hlasitost vyzvánění).



Sluchátko

Aktivace rychlého nastavení „sluchátko“ (střední hlasitost vyzvánění, zvednutí libovolným tlačítkem).



Auto

Aktivace rychlého nastavení pro použití v autě (velká hlasitost vyzvánění, zvednutí hovoru libovolným tlačítkem).



Venku

Aktivuje rychlé nastavení pro provoz venku (velká hlasitost vyzvánění).



Schůzka

Aktivace rychlého nastavení „schůzka“ (zapnuté vibrace, vypnuté akustické vyzvánění a tóny kláves).



Normálně

Aktivace osobních nastavení.



Volat znovu

Zavolání na posledně vytočené číslo.



Odpovědět

Zavolání zpět na posledně přijaté číslo.



Do schránky

Přesměrování všech hovorů do hlasové schránky.



Volba paměti

Otevře menu **Volba paměti** (seznam SIM karty nebo telefonu).



Odeslat SMS

Otevře menu **Zprávy**.



čistí SMS

Zobrazení seznamu zpráv.



E-mail

Otevře menu **E-mail**, umožňující přístup k E-mailovým schránkám.



Start

Spustí WAP relaci.

Závisí na účastnické smlouvě.



Spoř.displ.

Otevře menu **Spoř.displ** **zapnout/vypnout**.



Album

Otevře menu **Album**.



SOS volání

Vytočí číslo tísňového volání.



Zobr. události



Přidat událost



Celková cena



Zůstatek



Hra



Kalkulačka



Budík

Zobrazení seznamu událostí v menu organizeru.

V organizéru otevře menu **Přidat událost**.

Zobrazí celkovou cenu odchozích hovorů.

Závisí na účastnické smlouvě.

Zobrazí zbývající kredit.

Závisí na účastnické smlouvě.

Otevře menu **Hra**.

Závisí na účastnické smlouvě.

Přímý přístup ke kalkulačce.

Otevře menu **budíku**.

Hlasové povely

Díky menu hlasových příkazů můžete rychle aktivovat určité funkce: namísto programování klávesových zkratk jednoduše vytvoříte hlasový povel, kterým aktivujete příslušnou funkci. Hlasové příkazy můžete přiřadit stejným funkcím, které podporují použití klávesových zkratk (viz str. 31).

1. Chcete-li vytvořit hlasový povel, stiskněte **OK**, zvolte **Nastavení > Hlas.příkazy** a stiskněte **OK**.
2. Vyberte **<Nová>** a stiskněte **OK**. Poté procházejte seznam a vyberte funkci, pro kterou chcete vytvořit hlasový povel. Stiskem **OK** volbu potvrďte.
3. Když se objeví **Stiskněte OK a hovořte**, postupujte podle instrukcí na displeji. Když jste požádáni, abyste nahráli svůj hlasový povel, měli byste se nacházet v tichém prostředí. Zvolte krátké a jednoduché slovo a zřetelně jej vyslovte.
4. Další kruhové menu vám umožní hlasový povel **Vymazat**, **Přehrát**, **Změnit funkci** přiřazenou povelu nebo **Změnit slovo** použité pro tuto funkci.
5. Opakováním těchto kroků můžete vytvořit další hlasové příkazy. Poté se krátkým stiskem **ESC** vraťte do předchozího menu nebo dlouhým stiskem přejděte do klidového režimu.
6. Chcete-li aktivovat funkci pomocí hlasového příkazu, v klidovém režimu stiskněte a podržte **OK** a vyslovte zaznamenaný povel.

Slova zaznamenaná jako hlasové příkazy je možné kdykoli přehrát, měnit nebo mazat. Kromě hlasových příkazů můžete také zaznamenat slova pro vytáčení hlasem.

Hlasový záznam může být dlouhý 2 vteřiny. Pro hlasové vytáčení (volba hlasem) a hlasové příkazy lze definovat celkem 15 hlasových záznamů.

Sít

Toto menu umožňuje ovládat spojení mezi telefonem a sítí, manuálně registrovat dostupné sítě a nastavovat preferované sítě.

Registrovat



Registrovat

Pokud je zvolen manuální režim, nabízí seznam sítí, které jsou v dané oblasti k dispozici. Zvolte síť, ke které se chcete přihlásit a stiskem **OK** potvrďte.

Preferovaná síť



Prefer. síť

Umožňuje vytvořit seznam sítí v pořadí podle preferencí. Jakmile je tento seznam definován, pokouší se telefon přihlásit do sítě v pořadí podle vašich preferencí.

Hovory

Toto menu vám umožní nastavit veškeré volby hovorů (přesměrování hovorů, přidržení hovoru, atd).

Aktivní flip

Když zapnete tuto funkci, můžete příchozí hovor přijmout jednoduše otevřením telefonu. Pípnutí také oznámí konec komunikace při zavěšení.

*V tomto případě není možné hovor odmítnout, jelikož musíte telefon otevřít pro přístup ke klávese **END**, kterou lze hovor odmítnout.*

Přesměrování



Přesměrování

Umožňuje přesměrovat příchozí hovory buď do hlasové schránky nebo na určité číslo (toto číslo nemusí být uloženo ve vašem [Telefonním seznamu](#)). Toto přesměrování platí pro: [Data](#), [Hlasové volání](#) a [Faxové zprávy](#).

Dříve než aktivujete tuto volbu, musíte zadat čísla vašich schránek (viz „Schránky“ na str. 35). Tato funkce závisí na účastnické smlouvě. Jedná se o jinou službu než přepojení hovorů, které je možné provést v případě jednoho/několika probíhajících hovorů.

Nepodmíněné

Při této volbě jsou přeměrovány všechny příchozí hovory.

Varování! Když vyberete tuto volbu, nebudou vám na mobilní telefon přicházet vůbec žádné hovory, dokud tuto volbu nevympnete.

Podmíněné

Tato volba vám umožní nastavit, v jakých případech chcete přeměrovat příchozí hovory. Nastavit můžete: **Neodpovíd.** (nezvedáte hovor), **K nedosaž.** (když váš telefon není na příjmu) a **Hovoříte-li** (právě telefonujete a vaše účastnická smlouva nezahrnuje službu přidržení hovoru nebo nemáte tuto službu aktivovanou). Každou z těchto voleb je možné nastavit nezávisle na sobě.

Když již máte zvoleno **Podmíněné** nebo **Nepodmíněné**, nastavte, zda chcete hovory přeměrovat do hlasové schránky nebo na jiné telefonní číslo nebo přeměrování hovorů zrušit.

Stav



Stav služeb

Umožňuje zobrazit stav přeměrování hovorů.

Schránky



Schránky

Toto menu umožňuje vložit číslo vaší hlasové schránky, pokud není k dispozici na SIM kartě.

V některých případech bude třeba zadat dvě čísla: jedno pro poslech hlasové schránky a druhé pro přeměrování hovorů. Podrobné informace o této problematice získáte u svého operátora.

Opakovat



Opakovat


Umožňuje aktivovat/deaktivovat funkci automatického opakovaného vytáčení. Když je tato funkce aktivní a volané číslo je obsazené, telefon bude toto číslo automaticky opakovaně vytáčet, dokud nebudete spojeni nebo dokud není dosaženo maximálního počtu pokusů (10). Na začátku každého pokusu o vytočení čísla telefon pípne a při úspěšném spojení se ozve speciální tón.

S každým pokusem se postupně prodlužuje interval mezi jednotlivými pokusy.

Příjem vším



Příjem vším

Umožňuje přijmout hovor stiskem libovolného tlačítka kromě tlačítka , které slouží k odmítnutí hovoru.

Přidržení hovoru



Další hovor

Umožňuje aktivovat/deaktivovat přidržení dalších hovorů na lince.

Uplatní se pro: **Stav služeb**, **Všechny hovory**, **Hlasové hovory**, **Faxové zprávy** a **Data**.

Když je tato volba aktivní a někdo se vám snaží dovolat když právě hovoříte, uslyšíte pípání.

Tato služba závisí na účastnické smlouvě. Kontaktujte vašeho operátora.

Identifikace



Identifikace

Umožňuje zobrazit nebo skrýt vaši identifikaci na straně příjemce hovoru. Zda je tato funkce aktivní či

nikoli zjistíte pomocí nabídky **Stav služeb**.

Tato služba závisí na konkrétní síti a účastnické smlouvě. Kontaktujte vašeho operátora.

Rychlé nastavení

Pomocí tohoto menu můžete volit mezi různými skupinami předdefinovaných nastavení. Můžete tak telefon rychle přizpůsobit okolním podmínkám. Například, když zvolíte nastavení **Schůzka**, vypne se akustické vyzvánění, aktivuje se vibrační vyzvánění a vypnou se zvuky tlačítek (ostatní položky zůstanou nastaveny tak, jak máte

telefon nakonfigurován). Po skončení schůzky můžete zvolit **Personal** a aktivovat tak svá obvyklá nastavení.

Jednotlivé předdefinované režimy rychlého nastavení můžete také přiřadit klávesovým zkratkám (viz str. 31).

Rychlé nastavení

Varování! * Nastavení uvedená v prvním sloupci jsou výchozí nastavení (předvolená z výroby). Jelikož můžete každé z nich změnit, mohou být vaše nastavení odlišná od zde uvedeného seznamu. V obou případech (ať jste parametry změnili nebo ne), jsou tato nastavení uložena v položce **Osobní** a platí pro každou [] buňku tabulky.

Profily	 Osobní *	 Tíše	 Samost.	 Venku	 Schůzka
Vibrace	Aktivní*	Aktivní	Neaktivní	<input checked="" type="checkbox"/>	Aktivní
Hlasitost zvonění	Střední*	Tíše	Střední	Hlasitě	Tíše
Zvuky kláves	Aktivní*	Neaktivní	<input checked="" type="checkbox"/>	<input checked="" type="checkbox"/>	Neaktivní
Alarmy diáře	Aktivní*	Neaktivní	<input checked="" type="checkbox"/>	<input checked="" type="checkbox"/>	<input checked="" type="checkbox"/>

Alarm slabé baterie	Aktivní*	Neaktivní	<input type="checkbox"/>	<input type="checkbox"/>	<input type="checkbox"/>
Alarm zpráv (SMS)	Aktivní*	Neaktivní	<input type="checkbox"/>	<input type="checkbox"/>	<input type="checkbox"/>
Osvětlení	10 vteřin*	<input type="checkbox"/>	Neaktivní	<input type="checkbox"/>	<input type="checkbox"/>
Příjem vším	Neaktivní*	<input type="checkbox"/>	<input type="checkbox"/>	<input type="checkbox"/>	<input type="checkbox"/>
Animace	Aktivní*	<input type="checkbox"/>	Neaktivní	<input type="checkbox"/>	<input type="checkbox"/>

Alarmy diáře	<input type="checkbox"/>	<input type="checkbox"/>
Alarm slabé baterie	<input type="checkbox"/>	<input type="checkbox"/>
Alarm zpráv (SMS)	<input type="checkbox"/>	<input type="checkbox"/>
Osvětlení	<input type="checkbox"/>	<input type="checkbox"/>
Příjem vším	Aktivní	<input type="checkbox"/>
Animace	<input type="checkbox"/>	<input type="checkbox"/>

Nastavení pro příslušenství

Když k telefonu připojíte příslušenství budou v menu **Rychlé nastavení** k dispozici také následující položky.

Když příslušenství odpojíte, vrátí se telefon zpět k nastavení Osobní (viz tabulka výše).

Příslušenství Profily	Sluchátko  Sluchátko	Adaptér do auto-zapalovače nebo rychlonabíječka
Vibrace	<input type="checkbox"/>	Neaktivní
Hlasitost zvonění	Střední	<input type="checkbox"/>
Zvuky kláves	<input type="checkbox"/>	<input type="checkbox"/>

6 • Telefonní seznamy

Veškeré operace popsané v této kapitole vyžadují, abyste měli zvolen příslušný telefonní seznam, buď na SIM kartě nebo v telefonu.

Tato kapitola popisuje práci s telefonními seznamy. Podrobnější informace o volání (vytáčení čísel) a posílání zpráv viz kapitola „Volání a zprávy“ na str. 43.

Tento mobilní telefon má dva telefonní seznamy. SIM telefonní seznam se nachází na SIM kartě a počet záznamů závisí na kapacitě SIM karty.

Kapacita SIM karty je dána typem vaší karty. Podrobné informace o SIM kartě získáte u svého prodejce.

Druhý telefonní seznam se nachází v paměti telefonu. V tomto seznamu je možné uložit až 299 jmen s několika typy informací, jak je popsáno níže.

Telefonní seznam v telefonu sdílí paměťovou kapacitu s diářem a obrazovým albem. Čím více uložíte jmen v telefonním seznamu, tím menší bude paměťový prostor pro události v diáři a naopak. 299

je maximální celkový počet jmen a poznamenaných událostí.

Chcete-li zjistit, kolik je v paměti telefonu volného místa, stiskněte v klidovém režimu **OK** a ze zobrazeného hlavního menu vyberte **Rozšířené > Paměť**.

Telefonní seznam

Menu **Tel.seznam** umožňuje zvolit jeden ze dvou možných telefonních seznamů: seznam na SIM kartě nebo seznam v telefonu. Když vkládáte nové jméno do **Telefonního seznamu**, bude tento záznam přidán do seznamu, který jste vybrali v tomto menu.

Telefonní seznam na SIM kartě



Volba paměti

Stiskněte **OK** a vyberte **Tel.seznam, Nast.seznam, Volba paměti**. Poté pomocí tlačítek „doleva“ nebo „doprava“ zvolte telefonní seznam nacházející se na SIM kartě. Jména přidaná do tohoto seznamu lze potom zkopírovat do telefonního seznamu v telefonu.



Na SIM kartě

Když zkopírujete obsah seznamu ze SIM karty do seznamu v telefonu (viz níže), můžete i nadále používat

seznam na SIM kartě, přestože nabízí méně informací. Kompletní popis SIM telefonního seznamu a způsob vkládání jmen viz „Vkládání jmen do telefonního seznamu“ na str. 39.

Telefon spravuje v daném okamžiku pouze jeden telefonní seznam a informace týkající se druhého seznamu ignoruje. Pokud se tedy například záznam „Novák“ nachází v obou seznamech, a v seznamu telefonu jej vymažete, zůstane na SIM kartě tento záznam nezměněn.

Telefonní seznam v telefonu



V telefonu


Výchozím telefonním seznamem je seznam v telefonu. Může obsahovat až 299 jmen a je možné jej celý najednou vymazat pomocí volby **Vymaz. Seznam**. V závislosti na kapacitě SIM karty je možné jména přidaná do tohoto seznamu zkopírovat do telefonního seznamu na SIM kartě (viz „Kopírovat na SIM kartu“ na str. 42).

Při prvním použití SIM karty postupujte podle procedury pro instalaci standardní SIM karty popsané na str. 9 a poté přejděte k následujícímu odstavci nazvanému „Vkládání jmen do telefonního seznamu“.

Vkládání jmen do telefonního seznamu

Na SIM kartě

Chcete-li přidat jméno do seznamu na SIM kartě, postupujte následujícím způsobem:

1. Stiskem  vstupte do telefonního seznamu, vyberte **Nová** a stiskněte **(OK)**.
2. Zadejte jméno, poté číslo a stiskněte **(OK)**.

Telefonní číslo může obsahovat maximálně 40 číslic, podle typu SIM karty.

Čísla zadávejte celá, včetně mezinárodní a místní předvolby. Tak budete moci na tato čísla volat z libovolného místa.

3. Zvolte typ čísla přiřazeného jménu: **Telefon**, **Fax** nebo **Data** a stiskem **(OK)** potvrďte a uložte do seznamu.


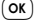

V telefonu


Telefonní seznam v telefonu má pro daný záznam více informačních políček než seznam na SIM kartě:

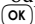
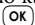
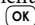
- Pole pro jméno a příjmení až 20 znaků
- Numerická pole (mobil, práce, atd.) až 40 číslic a 1 „+“
- Pole doplňkových informací (E-mail a poznámky) až 50 znaků

- Zařazení do skupiny

Můžete vytvořit až 299 záznamů obsahujících až 5 numerických polí podle vaší volby (např. 2 mobilní čísla nebo 3 čísla do práce pro stejné jméno) z maximálně 7 polí.

1. Stiskněte  a vyberte **Tel.seznam**, **Nová** a stiskněte .
2. Zadejte příjmení, poté jméno a stiskněte .

Jedno z polí pro jméno může být prázdné, alespoň jedno však musíte vyplnit. Na předchozí políčko se vrátíte stiskem .

3. V kruhovém menu **Nové pole** vyberte typ čísla (Mobil, Fax, Data, Pager, Domů, Do zaměstnání) nebo jedno ze dvou alfanumerických políček (Poznámka, E-mail) a vložte odpovídající číslo nebo text. Poté stiskem  záznam uložte.
4. Pokud chcete, zvolte **Skupinu**, do které má toto jméno patřit a stiskem  potvrďte. Vybráním **Tel.seznam**, **Nast.seznam** a **Nastav.skup.** můžete každé skupině přiřadit specifickou **Melodii** a **Obrázek** a skupiny můžete také **Přejmenovat**. Nastavení nebo změnu uložíte ve všech případech stiskem  (podrobnosti viz „Když chcete slyšet a vidět,

kdo volá: Fotocall“ na str. 15).



Volá-li vám kontakt zařazený do určité skupiny, ozve se automaticky vyzváněcí tón přiřazený této skupině a objeví se také přiřazený obrázek.

Vlastní číslo

Položka „Vlastní číslo“, která se objeví v telefonním seznamu, by měla obsahovat vaše vlastní telefonní číslo (čísla). Pokud ne, doporučujeme vám do této položky uložit vaše mobilní číslo (čísla) a ostatní důležité informace.

Přestože mohou být všechna pole této položky prázdná, nelze položku „Vlastní číslo“ vymazat.

Úpravy a organizace záznamů telefonního seznamu

Když už jsou v telefonním seznamu uloženy záznamy, je v klidovém režimu **Telefonní seznam** přístupný stiskem . Jména v seznamu můžete vyhledávat stiskem odpovídajícího alfanumerického tlačítka (například dvojím stiskem tlačítka  se dostanete na písmeno „U“. V seznamu je vybráno první jméno začínající tímto písmenem. Podle

toho, který seznam jste zvolili, budete mít přístup k některým nebo všem následujícím položkám:

- | | | |
|-----------------------|-----------------|----------------------|
| • Volat | • Vymazat | • Kopírovat |
| • Přidat volbu hlasem | • Změnit jméno | do telefonu |
| • Rychlá volba | • Poslat zprávu | • Kopírovat na SIM |
| • Změnit typ | • Předvolit | • Zobrazit |
| | | • Zařadit do skupiny |

Na SIM kartě

Vyberte jméno ze seznamu na SIM kartě a stiskněte **OK** pro přístup k některé z následujících možností:

- **Vymazat** pro vymazání vybraného jména a čísla.
- **Změnit** pro změnu vybraného jména a souvisejících informací.
- **Kopírovat tel.** pro zkopírování vybraného jména a všech souvisejících informací do telefonního seznamu telefonu.

V telefonu

Přidat pole

1. Chcete-li přidat nové pole k existujícímu záznamu, vyberte požadované jméno, vyberte **Zobrazit** a stiskněte **OK**.

2. Vyberte **<Nová>** a stiskněte **OK**. Vyberte typ pole které chcete přidat a stiskněte **OK**. Vložte číslo nebo text a stiskem **OK** provedenou změnu uložte.
3. Opakováním kroků 1 a 2 přidejte až 6 polí k jednomu záznamu. Krátkým stiskem **C** se vrátíte k předchozímu menu, dlouhým stiskem přejdete zpět do klidového režimu.

Čísla nebo text se objeví v pořadí podle data vytvoření. První faxové nebo telefonní číslo které zadáte, se stane výchozím číslem a objeví se v seznamu na prvním místě. Pokud chcete, aby bylo jiné číslo výchozí, viz „Předvolit jako výchozí“ na str. 42. Alfnumerická políčka (poznámka a E-mail) je možné pouze měnit nebo vymazat.

Změna obsahu pole

1. Chcete-li změnit obsah pole v již existujícím záznamu, vyberte požadované jméno (záznam), stiskněte **OK**, vyberte **Zobrazit** a opět stiskněte **OK**.
2. Poté ze seznamu vyberte pole, které chcete změnit, stiskněte **OK**, vyberte **Zobrazit** a znovu stiskněte **OK**. Objeví se detaily vybraného pole (zadané číslo, zadržítka, jedná-li se o výchozí číslo, ikona reprezentující

typ čísla, atd.). Stiskem **OK** se dostanete do dalšího kruhového menu.

3. V zobrazeném kruhovém menu vyberte **Změnit** a stiskněte **OK**. Proveďte požadované změny a stiskem **OK** je uložte.

Změna typu pole



Změnit typ

Chcete-li změnit typ pole v již existujícím záznamu, opakujte kroky 1 až 3 procedury „Změna obsahu pole“. Poté v kruhové menu zvolte **Změnit typ**, vyberte pro číslo nový typ a stiskem **OK** potvrďte svou volbu.

Pokud zkopírujete telefonní seznam SIM karty do telefonu, mobou se některá čísla objevit tak, jako by nebyla „žádného typu“ a nemají žádnou ikonu. Čísla „žádného typu“ je možné pouze změnit. Postupujte podle následující procedury, chcete-li definovat typ pro tato čísla nebo změnit typ jakýchkoli jiných uložených čísel.

Vymazání pole



Vymazat

Chcete-li vymazat pole v již existujícím záznamu, opakujte kroky 1 až 3 procedury „Změna obsahu pole“. Poté v kruhové menu zvolte **Vymazat** a stiskem **OK** potvrďte.

Předvolit jako výchozí



Předvolit

Jako výchozí se nastaví to číslo, které jste při zadávání nového záznamu zadali jako první. Toto číslo se zobrazuje jako první pole záznamu a při stisku tlačítka pro vytočení čísla nebo při stisku **OK** a vybrání **Volat** nebo **Poslat SMS** bude automaticky vytáčeno toto číslo.

Chcete-li změnit výchozí číslo (např. učinit výchozím číslo „Do zaměstnání“ namísto čísla „Domů“), opakujte kroky 1 až 3 procedury „Změna obsahu pole“. Poté v kruhové menu vyberte **Předvolit** a stiskem **OK** potvrďte svou volbu.

Kopírovat na SIM kartu



Kopíř.na SIM

Jak již bylo uvedeno dříve, je ukládání kontaktů do telefonního seznamu SIM karty užitečné v případě, že často měníte telefony. Když kopírujete telefonní čísla na SIM kartu, je váš telefonní seznam při přepnutí seznamů nebo výměně telefonu neustále aktuální.

Chcete-li zkopírovat číslo do telefonního seznamu na SIM kartě, opakujte kroky 1 až 3 procedury „Změna obsahu pole“. Poté v kruhové menu zvolte **Kopíř.na SIM** a stiskněte **OK**.

7 • Volání a zprávy

Menu [Tel.seznam](#) poskytuje informace o každém jménu uloženém ve zvoleném telefonním seznamu.

Pokud se záznamy mezi jednotlivými seznamy liší, může se obsah menu pro jednotlivé telefonní seznamy lišit.

Prostřednictvím menu [Zprávy](#) můžete organizovat zprávy ve vaší hlasové schránce, SMS zprávy ke čtení nebo odeslání a provádět nastavení všech zpráv. Pomocí příkazu [Vynulovat](#) můžete vymazat všechny zprávy najednou.

Volání čísla

Tísňové volání



Při tísňovém volání vytočí telefon číslo nejbližšího tísňového centra ve vaší oblasti. Ve většině případů můžete na toto číslo volat i když jste ještě nezadali váš PIN.

Někteří operátoři umožňují tísňové volání i bez vložené SIM karty. Standardní číslo tísňového volání pro Evropu je 112 (pro Velkou Británii: 999).

1. Chcete-li volat na toto číslo, stiskněte v klidovém režimu odpovídající numerická tlačítka **nebo** stiskněte a vyberte [Tel.seznam](#) > [Prohl.seznam](#) > [SOS volání](#).
2. Stiskem vytočte a stiskem zavěste.

Ostatní čísla

Zadání čísla

V klidovém režimu zadejte číslo stiskem odpovídajících numerických tlačítek. Stiskem číslo vytočte a stiskem zavěste.

Stiskem se dostanete do kruhového menu které umožňuje zadané číslo vytočit, uložit nebo poslat SMS.

Volba jména

1. Stiskněte a vyberte požadovaný záznam.
2. Pokud máte zvolený telefonní seznam na SIM kartě:
 - jakmile je vybrán záznam, jednoduše stiskněte pro volání **nebo**
 - stiskněte dvakrát pro vstup do kruhového menu, vyberte [Volat](#) a stiskem číslo vytočte.
3. Pokud máte zvolený telefonní seznam v telefonu:
 - Pro vytočení **výchozího** čísla:

- jakmile je vybrán záznam, jednoduše stiskněte **pro volání nebo**
- stiskněte dvakrát **OK** pro vstup do kruhového menu a vyberte **Volat**.
- Pro vytočení jiného než výchozího čísla vyberte po zvolení požadovaného záznamu **Zobrazit** a ze seznamu vyberte typ čísla (Mobil, Domů, atd.). Stiskem **OK** vstupte do dalšího kruhového menu a vyberte **Volat**.
- 4. Ve všech případech hovor zavěsíte stiskem **OK**.

Použití rychlé volby



Volba jména

V klidovém režimu stiskněte a podržte tlačítko **2** až **9**.

Vytočíte tak přiřazené telefonní číslo (viz „Rychlá volba“ na str. 17). Hovor zavěsíte stiskem **OK**.

Zprávy

Kromě volání můžete také posílat textové zprávy (zvané SMS) spolu s melodií nebo doprovodným obrázkem (volitelně). Tyto krátké zprávy je možné poslat libovolnému adresátovi (může a nemusí být uložen v telefonním seznamu), kterému se po přijetí zobrazí na displeji telefonu.



Poslat SMS

Položka **Poslat SMS** v menu **Zprávy** umožňuje:

- posílat standardní nebo přizpůsobené textové zprávy libovolnému adresátovi,
- upravovat posledně poslanou zprávu, pokud je třeba poslat ji znovu,
- přidat ke zprávě iMelodii, předdefinované zvuky, animaci nebo obrázek.

Jedna po druhé se zobrazují standardní SMS zprávy. Například zpráva: **Prosím zavolejte mi...** umožňuje vybrat předem nakonfigurovanou zprávu včetně vašeho čísla, pokud je toto číslo jako první v položce **Vlastní číslo** (viz str. 43).



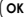
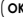
Posílání SMS

Na jméno ze seznamu



Na výchozí číslo v případě několika čísel (seznam v telefonu) nebo na jediné číslo (seznam na SIM kartě)

1. Stiskněte **OK**, vyberte požadované jméno a stiskněte **OK**.
2. Vyberte **Poslat SMS** a stiskněte **OK**, poté vyberte typ zprávy kterou chcete poslat a stiskněte **OK**. Zadejte zprávu, chcete-li, připojte grafiku nebo zvuk, poté vyberte **Odeslat** nebo **Uložit** (viz dále).

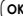
Na jiné než výchozí číslo daného jména (pouze seznam v telefonu)

1. Stiskněte , vyberte požadované jméno, stiskněte , vyberte **Zobrazit** a stiskněte .
2. Vyberte požadované číslo a stiskněte .
3. Postupujte jako v kroku 2 předchozí procedury.

Na číslo, které nemáte v seznamu

Chcete-li poslat textovou zprávu na telefonní číslo, které nemáte v seznamu, stiskněte  a vyberte **Zprávy**, poté **Poslat SMS** a **Nová**. Zadejte číslo, na které chcete SMS poslat a stiskněte . Postupujte podle instrukcí popsaných výše a zprávu odešlete.

Spolu s přílohou

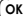
Tato volba vám umožní připojit ke zprávě zvuk, obrázek nebo animaci. V závislosti na typu přílohy vyberte **Přidat grafiku** pro přiložení bitmapového obrázku nebo animace a/nebo **Přidat zvuk** pro připojení melodie. Vyberte požadované podmenu, poté jednu z nabízených položek seznamu a stiskem  potvrdíte přílohu zprávy.

Společně se SMS můžete poslat až 2 přílohy dvou různých typů. Obrázek a animace se navzájem vylučují. Pokud nejprve zvolíte animaci a poté

obrázek, bude brán do úvahy pouze obrázek a obráceně.

Některé obrázky, animace, a zvuky jsou již v telefonu předdefinovány. Vlastní obrázky a zvuky, které vám přišli jako SMS nebo E-mail a které jsou uloženy v příslušných menu, se automaticky objeví v podmenu „Vlastní“ (Vlastní melodie, Vlastní animace, atd.). „Vlastní“ obrázky, animace a zvuky nemůžete posílat prostřednictvím SMS, pokud jsou chráněny autorskými právy.

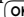
Vložení telefonního čísla

Tato funkce umožňuje vložit do zprávy telefonní číslo ze seznamu (např. „Volej Martinovi na 123456789“). Zvolte **Poslat číslo** a pak vyberte jméno kontaktu, ze kterého si přejete vložit číslo. Pokud vybraný kontakt ze seznamu obsahuje více čísel, vyberte požadované číslo, a stiskem  jej vložte do zprávy.

Odeslat



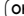
Odeslat

Umožňuje odeslat právě napsanou zprávu (psaní textu a čísel viz str. 4). Stiskem  potvrdíte.

Uložit



Uložit

Umožňuje uložit aktuální zprávu a případný připojený obrázek nebo melodii. Stiskem  potvrdíte.

Číst zprávy



číst SMS

Položka **číst SMS** v menu **Zprávy** umožňuje nahlížet do seznamu uložených a přijatých SMS a SMS již uložených na SIM kartě.

Prostřednictvím několika voleb můžete SMS organizovat přímo v telefonu.

Přijaté zprávy

Přijaté zprávy, které jste již přečetli, jsou označeny symbolem . Přijaté a ještě nepřečtené SMS jsou označeny symbolem obálky. Vyberte SMS a stiskem **OK** ji přečtete. Když se zpráva zobrazí, získáte stiskem **OK** přístup k následujícím volbám:

- **Odpovědět** odesílateli a poslat mu zprávu,
- **Přesměrovat** vybranou zprávu (vybrat příjemce v telefonním seznamu nebo zadat číslo manuálně; přeposílanou SMS nemůžete upravovat),
- **Vymazat** vybranou zprávu,
- **Uložit číslo** odesílatele, pokud ho zpráva obsahuje,
- **Uložit melodii**, pokud byla spolu se zprávou poslána také melodie (viz „Vlastní a nahrané melodie“ na str. 26),
- **Uložit grafiku**, pokud byly spolu se zprávou poslány také obrázky nebo animace,
- **Vytáhnout** číslo obsažené v textu zprávy, pokud je číslo uvedeno v uvozovkách (vytáhnout je možné několik čísel obsažených ve zprávě),

- **Volat** odesílateli zprávy (závisí na GSM operátorovi),
- **Přejít do archivu**: tato volba umožňuje uložit přečtené zprávy do paměti telefonu. Do uložených zpráv je pak možné nahlížet stiskem **OK** a vybráním **Zprávy, Archiv SMS**.

Přesunutím SMS do archivu ji vymažete ze seznamu přečtených SMS.

- **Editovat** přečtenou zprávu nebo zprávu uloženou v **Archivu SMS**, změnit ji a znovu ji poslat (můžete přidat grafiku nebo melodii).

Jestliže je k editované zprávě přiložena grafika nebo melodie, musíte ji nejdříve, odpojit a uložit do Alba nebo mezi Vlast. Melodie do seznamu vyzvánění a znovu je připojit (viz str. 45).

Uložené zprávy

Zprávy které jste odeslali jsou v normálním režimu označeny symbolem nebo symbolem malé poštovní schránky v režimu automatického ukládání SMS. Vyberte požadovanou SMS a stiskem **OK** ji přečtete. Když je zpráva zobrazena, získáte stiskem **OK** přístup k volbám popsaným výše v odstavci „Přijaté zprávy“, včetně uložení čísla volajícího.

Smazat vše

Umožňuje vymazat všechny zprávy v seznamu **Čist SMS** (zprávy na SIM kartě) nebo v seznamu **Archív SMS** (zprávy v telefonu) v menu **Zprávy**.

Vymazání SMS



Vymazat

Celý SMS seznam je možné vymazat najednou. Stiskněte **OK** a vyberte **Zprávy** a poté **Vymazat**.

Opětovným stiskem **OK** vymažete SMS seznam.

Vymazání SMS seznamu je užitečné, potřebujete-li uvolnit místo v paměti pro nové zprávy.

Archív SMS



Přejdi do archivu

Umožňuje nahlížet do všech přečtených a uložených zpráv. Zprávu uložíte aktivací funkce **Auto ukládání** (SMS) (viz str. 48) nebo vybráním přijaté zprávy, dvojitým stiskem **OK** a vybráním **Přejdi do archivu**. Zprávy v tomto menu nelze upravovat.

SMS nastavení



SMS nastavení

Toto menu vám umožní přizpůsobit si SMS pomocí voleb popsaných níže.

SMS centrum



SMS centrum

Umožňuje zvolit výchozí středisko SMS zpráv. Pokud není k dispozici na vaší SIM kartě, musíte zadat číslo vašeho střediska SMS zpráv.

Podpis



Podpis

Umožňuje podepsat SMS. Tento podpis se skládá ze série znaků zobrazujících vaše výchozí „Vlastní číslo“. Podpis je přidán na konec zprávy. Dostupná délka zprávy se zkrátí o příslušný počet znaků. Podpis můžete upravovat a uložit.

Platnost



Platnost

Nastavení, jak dlouho má být zpráva uložena ve vašem SMS centru. Uložení zprávy v SMS středisku je užitečné v případě, kdy není příjemce přihlášen do sítě a nemůže proto zprávu dostat okamžitě.

Závisí na účastnické smlouvě.

Zpáteční cesta



Zpáteční cesta

Můžete aktivovat nebo deaktivovat tuto volbu, která umožňuje spolu se zprávou přenášet také číslo vašeho SMS centra. Příjemce pak může odpovědět

prostřednictvím vašeho SMS centra a ne svého. Urychluje se tak přenos zpráv.

Závisí na účastnické smlouvě.

Informace o doručení (Stav zprávy)



Stav zprávy

Písemná informace o tom, zda adresát přijal vaši zprávu či nikoli. Můžete tuto volbu aktivovat nebo

deaktivovat.

Závisí na účastnické smlouvě.

Automatické ukládání SMS



Auto ukládání

Můžete aktivovat nebo deaktivovat automatické ukládání odeslaných zpráv do **Archivu SMS**.

Šíření SMS



šíření SMS

Tímto menu můžete aktivovat nebo deaktivovat příjem SMS vysílaných sítí všem účastníkům. Když je tato volba aktivní, bude mobilní telefon sledovat zprávy pravidelně vysílané všem účastníkům v síti.

Příjem



Příjem

Můžete aktivovat/deaktivovat příjem zpráv vysílaných buňkou. Když zvolíte **Zapnout**, musíte

definovat jedno nebo více témat, jak je popsáno níže.

Témata (Seznam)



Seznam

Můžete definovat typ zpráv, které chcete přijímat. Chcete-li definovat nový typ, vyberte **<Nová>**, zadejte kód poskytovaný operátorem a je-li požadováno, přiřadte jméno. Pokud vyberete existující typ ze seznamu, můžete jej změnit nebo vymazat. V seznamu můžete zadat až 15 různých typů. Kódy odpovídající jednotlivým typům získáte u svého operátora.

Kódy oblasti



Kód oblasti

Můžete zvolit typ zpráv, které chcete mít permanentně zobrazené na obrazovce v klidovém režimu. Pro toto speciální využití zpráv musíte zadat typ v obou menu, v menu **Kód oblasti** a v menu **Seznam**.

Registr hovorů

Toto menu nabízí seznam odchozích a příchozích hovorů, dále počet pokusů při automatickém vytáčení a podrobnosti hovorů. Volané, zmeškané a přijaté hovory jsou zobrazovány v chronologickém pořadí. Poslední hovor je

v seznamu na prvním místě. Když je registr hovorů prázdný, zobrazí se na displeji **Prázdný sezn.**

Registr hovorů



Stiskněte **OK** a vyberte **Registr hovorů**. Dvojím stiskem **OK** zobrazíte seznam hovorů.

Opětovným stiskem **OK** zjistíte datum, čas, číslo, stav vybraného hovoru a zda se jedná o hovor odchozí nebo příchozí. Stiskem **OK** získáte přístup do kruhového menu, ze které můžete **Volat** na tento kontakt, **Poslat SMS**, **Vymazat** vybraný hovor nebo **Uložit** související číslo.

*Do registru hovorů můžete vstoupit přímo pomocí **S** z klidového režimu. Můžete také vybrat záznam v registru hovorů a stiskem  vytočit příslušné číslo.*

Vymazání registru

Stiskněte **OK**, vyberte **Registr hovorů** a poté **Vynulovat**. Stiskem **OK** registr vymažete.

8 • Organizer & Rozšířen

Váš mobilní telefon je vybaven **Organizerem**, ve kterém si můžete vést poznámky o různých událostech včetně schůzek a koordinovat svůj čas. Události je možné prohlížet různými způsoby (denní, týdenní nebo měsíční plán), lze je v libovolném okamžiku měnit nebo mazat a také zadat opakovaný výskyt. „Alarm diáře“ (viz str. 27) vás akusticky upozorní na příslušnou událost (např. 5 minut před schůzkou).

Menu **Rozšířen** nabízí užitečné funkce, jako například kalkulačku, budík a počítadlo hovorů, díky kterému můžete mít kontrolu nad náklady za provoz telefonu.

Organizer

Vytvoření nové události

Toto menu vám umožní vytvářet události a ukládat je do organizeru. Událostmi mohou být **Schůzky**, **Dovolená** nebo **Úkoly**. Když je aktivován alarm diáře (viz str. 27), upozorní vás na příslušnou událost zvukový signál.

1. Stiskněte **OK**, vyberte **Organizér > Události** a stiskněte **OK**.
2. Vyberte **<Nová>** a stiskněte **OK**.

3. Vyberte typ události, kterou chcete vytvořit (**Schůzka**, **Dovolená** nebo **Úkol**) a stiskněte **OK**.
4. Zadejte čas a datum začátku a konce události a stiskněte **OK**, vložte text popisující událost (např. „Schůzka s Novákem“) a stiskněte **OK**.
5. Menu **Alarm** vás upozorní na události prostřednictvím alarmu spouštěného ve vámi nastavený čas. Posunutím doleva nebo doprava zvolte **Alarm** pro tuto událost a stiskněte **OK**.

Nastavení tohoto menu platí pouze pro události typu Schůzka a Úkoly. Mějte na paměti, že Alarm závisí na čase nastaveném a zobrazeném na displeji. Proto bude aktualizován např. při změně časového pásma (viz „Čas a datum“ na str. 29).

6. Posunutím doleva nebo doprava nastavte pro tuto událost volbu **Opakovat** a stiskněte **OK**.
7. Události jsou řazeny do seznamu podle času a data začátku události. Vraťte se zpět do seznamu událostí,
 - stiskněte a podržte **☐** pro návrat do klidového režimu nebo
 - opakujte kroky 2 až 7 a vytvořte tolik událostí, kolik potřebujete.

Organizer sdílí paměťový prostor s ostatními funkcemi telefonu (telefonní seznam, obrázkové album, atd.). V důsledku toho se jednotlivé funkce navzájem ovlivňují – čím více vytvoříte událostí, tím méně jmen, poznámek nebo obrázků budete moci uložit. Událostí + jmen v telefonním seznamu může být dohromady maximálně 299.

Pokud se objeví „Seznam plný“, vymažte některé události (nebo jména v seznamu), aby bylo možné vytvořit nový záznam. Chcete-li zjistit, kolik paměti je k dispozici, stiskněte **OK** a vyberte Rozšířené a poté Stav paměti.

Upravení události

Změna události



Změnit

Při vytváření události nejsou některá políčka dostupná, abyste mohli událost vytvořit rychleji. Tato políčka se však zpřístupní při provádění změn v události.

1. Chcete-li událost změnit, stiskněte **OK** a vyberte **Organizér**, **Události**, poté požadovanou událost a stiskněte **OK**.
2. Když telefon zobrazí detaily vybrané události, stiskněte **OK**, vyberte **Změnit** a opět stiskněte **OK**.

*Změnou opakované události změníte také všechny výskyty této události. V tomto případě potvrďte stiskem **OK**.*

3. Změňte potřebné informace tak, jak je popsáno výše.

Vymazání události

Vymazání jedné události

1. Stiskem **OK** vstupte do hlavního menu, vyberte **Organizér**, **Události**, poté požadovanou událost a stiskněte dvakrát **OK**.
2. Vyberte **Vymazat** a stiskem **OK** potvrďte.

Vymazání opakované události

Vybráním minulého výskytu

1. Stiskněte **OK** a vyberte **Organizér**, **Události**, poté minulý výskyt události a stiskněte **OK**.
2. Když se objeví detaily události, stiskněte **OK**, poté vyberte **Vymazat** a stiskem **OK** potvrďte. Vymazány jsou pouze minulé výskyty vybrané události.

Vybráním budoucího výskytu

1. Stiskem **OK** vstupte do hlavního menu, vyberte **Organizér**, **Události**, poté budoucí výskyt události a stiskněte **OK**.

2. Když se objeví detaily události, stiskněte **OK**, poté vyberte **Vymazat** a stiskem **OK** potvrďte. Vymazány jsou všechny výskyty vybrané události.

Vymazání minulých událostí



Vymaz.předch.

Můžete také vymazat už uplynulé události vybráním **Vymaz.předch.** v první úrovni menu Organizéru.

Chcete-li tak učinit, postupujte následujícím způsobem:

1. Stiskněte **OK**, vyberte **Organizér** > **Vymaz.předch.** a stiskněte **OK**.
2. Vyberte počáteční datum (minulé nebo budoucí), od kterého mají být všechny předchozí události vymazány, a stiskněte **OK**.
3. Stiskem **OK** potvrďte. V tomto případě budou vymazány veškeré události předcházející tomuto datu.

Chcete-li vymazat všechny události v organizeru, nastavte počáteční datum několik let do budoucnosti (např. 12/31/2010). Tak budete mít jistotu, že budou najednou vymazány všechny události předcházející tomuto datu.

Prohlížení události

Denní plán, **Týdenní plán** a **Měsíční plán** zobrazí ve zvoleném formátu všechny události uložené ve vašem organizeru. Chcete-li zobrazit události v tomto náhledu, postupujte následujícím způsobem:

1. Stiskněte **OK**, vyberte **Organizér** > požadovaný druh náhledu a stiskněte **OK**.
2. Jakmile se dostanete do zvoleného druhu náhledu, můžete posunem doleva a doprava zobrazovat následující den, týden nebo měsíc.
3. Stiskněte **OK** pro zobrazení seznamu odpovídajících událostí nebo pro vytvoření nové.

Časové pásmo



časové pásmo

Jelikož je při častém cestování na velké vzdálenosti potřeba měnit časová pásma, mějte na paměti, že změna časového pásma ovlivní alarmy organizeru. Alarm události se bude řídit podle časového údaje zobrazeného na displeji telefonu (viz „Čas a datum“ na str. 29).

Rozšířené

V tomto menu můžete ovládat **Počítadla** hovorů, **Budík**, **Kalkulačku** a **Hru**.

Hra

Toto menu může záviset na účastnické smlouvě. Ikona a obsah menu se proto mohou lišit.



Hra

Prostřednictvím tohoto menu si můžete zahrát hru, ve které odpalujete raketou míček a bouráte zeď. Po zničení poslední cihly ve zdi postoupíte do další úrovně hry. Ve hře se používají následující tlačítka:



Pohyb doleva a doprava



Vystřelení míčku doleva nebo doprava



Pauza. Pauza je omezena na 2 minuty, po kterých se displej vrátí do klidového režimu a hra je ztracena.

Počítadla hovorů



Počítadla

Toto menu umožňuje kontrolovat ceny a trvání hovorů.

Celkový čas



Celkový čas

Vyberte tuto možnost a stiskněte **OK**, chcete-li **Zobrazit** nebo **Vynulovat** údaj o době trvání **Odchozích** nebo **Příchozích** hovorů.

Celková cena (závisí na účastnické smlouvě)



Celková cena

Umožňuje zobrazit celkovou cenu a nastavit počítadlo na nulu. Může být chráněno PIN nebo PIN2

kódem.

Zobrazí provolanou částku, pokud máte nastavenou cenu.



Zobrazit

Umožňuje vynulovat stávající **Celkovou cenu** na 0. Vyžaduje PIN2 kód.



Vynulovat

Umožňuje zjistit zbývajícím kredit (v porovnání s předchozím nastaveným limitem).



Zůstatek

Umožňuje zrušit limit celkové ceny. Může být chráněno PIN nebo PIN2 kódem (podle účastnické smlouvy).



Zrušit limit

Umožňuje nastavit limit celkové ceny používaný v položce **Zůstatek**.



Nast. limit



Umožňuje nastavit cenu za časovou jednotku. Nejprve zadejte používanou měnu (maximálně 3 znaky) a poté zadejte cenu za jednotku.

Informace po skončení hovoru (závisí na účastnické smlouvě)



Po hovoru

Umožňuje aktivovat/deaktivovat zobrazování délky a/nebo ceny každého hovoru po zavěšení.

Informace o posledním hovoru (závisí na účastnické smlouvě)



Posl. Hovor

Umožňuje zobrazit trvání a/nebo cenu posledního hovoru.

Stav paměti



Stav paměti

Toto menu umožňuje zobrazit procentuální využití paměti v telefonu. Paměťový prostor telefonu je sdílen několika funkcemi (obrázky, vlastní melodie, atd.). Stiskem **OK** zjistíte objem využívané paměti v poměru k celkovému množství paměti. Opětovným stiskem **OK** vstoupíte do seznamu.

Pokud se při ukládání nové položky objeví „Seznam plný“ nebo když chcete uvolnit paměťový prostor, musíte vymazat některé položky (například jméno nebo událost), abyste mohli vytvořit a uložit novou položku.

Kalkulačka



Kalkulačka

Menu nabízí následující funkce:

- Sčítání Stiskem tlačítka ***+T9**.
- Odčítání Dvojm stiskem tlačítka ***-T9**.
- Násobení Trojm stiskem tlačítka ***+T9**.
- Dělení Čtyřnásobným stiskem tlačítka ***+T9**.
- Rovná se Stiskem tlačítka **#5**.

Zadejte číslice pomocí numerických tlačítek. Přesnost kalkulačky jsou dvě desetinná čísla se zaokrouhlením nahoru. Čísla můžete upravovat stiskem **C**. Stiskem a podržením **0?** vložíte desetinnou čárku. Dvakrát stisknete a podržte **C** pro návrat do klidového režimu.

Budík



Toto menu umožňuje nastavit budík. Vyberte **Rozšířené**, **Budík** a poté stiskem „doleva“ nebo „doprava“ budík aktivujte. Zadejte čas, stiskněte **OK** a zvolte:

- **Jednou** – budík se spustí v nastavený čas a v nastavený den.
- **Denně** – budík se spustí v nastavenou hodinu každý den v týdnu.
- **Mimo víkendy** – budík se spustí v nastavenou hodinu pouze v pracovních dnech.

Vyberte jeden z možných způsobů buzení: bzučák nebo melodie a stiskem **OK** volbu potvrďte.

Budík bude zvonit i když je telefon vypnutý, NE však pokud je Hlasitost (vyzvánění) nastavena na Vypnuto (viz str. 26). Zvonení budíku zastavíte stiskem libovolného tlačítka.

9 • E-mail

Pokud není součástí vaší účastnické smlouvy, musíte si založit E-mailové konto (prostřednictvím telefonu nebo z počítače prostřednictvím internetu) a zjistit si od svého poskytovatele informace pro nastavení. V tomto případě vám budou veškeré parametry sděleny vašim poskytovatelem nebo operátorem, jak je popsáno níže, a je třeba je zadat tak, jak jste je obdrželi.

Pokud je E-mail součástí vaší účastnické smlouvy, stačí jednoduše zadat přiblašovací jméno, heslo a E-mailovou adresu pro vaše E-mailové konto.

Váš mobilní telefon nabízí E-mailovou aplikaci umožňující přijímat a posílat E-maily stejně jako z PC (součástí E-mailů mohou být také přílohy např. v podobě jpeg obrázků). E-maily je pak možné přeposlat dalšímu příjemci a přílohy uložit do paměti telefonu.

Tato funkce závisí na účastnické smlouvě a konkrétním poskytovateli internetových služeb (ISP). Váš telefon bude tyto služby okamžitě podporovat, pokud jsou součástí vaší účastnické smlouvy. Podrobné informace o dostupnosti a ceně služeb získáte od svého ISP.

Schránky 1 a 2 nabízejí stejná nastavení a volby. Jejich rozdílným nakonfigurováním můžete z mobilního telefonu získat přístup ke dvou různým E-mailovým kontům.

Vkládání textu a čísel, včetně speciálních znaků, jako @ nebo %, viz popis tabulky znaků na str. 6.

Jak je uvedeno níže, je třeba před použitím funkce E-mailu **nakonfigurovat dva typy nastavení**. Nastavení, která získáte od svého operátora, potřebná k připojení se do sítě (viz „Kód sítě“) a nastavení, která získáte od poskytovatele E-mailových služeb pro připojení na jejich server (viz „Přístup k E-mail serveru“).

Váš telefon může být již nakonfigurován. V takovém případě je již většina parametrů nastavena a není třeba je měnit (kromě Přihlášení, Hesla a E-mail adresy, které musíte nakonfigurovat vy při vytváření E-mailového konta).

V některých případech může být váš operátor zároveň poskytovatelem E-mailových služeb.

Nastavení

Název účtu



Toto menu umožňuje změnit názvy dostupných e-mailových účtů.

E-mailový účet může být předem nadefinován vaším operátorem. V takovém případě nelze název měnit.

1. Stiskněte **OK**, zvolte **E-mail > E-mail 1 > Nastavení > Název účtu** a stiskněte **OK**.
2. Zadejte pomocí alfanumerického editoru nový název a stiskněte **OK**.

Kód sítě



Toto menu umožňuje zadávat nebo měnit GSM nastavení, které vám sdělil váš operátor. Těmito

nastaveními jsou: **Tel. číslo**, **Přihlášení**, **Heslo** a **Auto.odpoj**.

Do políčka **Tel.číslo** vložte telefonní číslo získané od vašeho ISP (poskytovatele internetových služeb), které je potřeba pro ustavení spojení. Stiskem „doleva“ nebo „doprava“ zvolte:

- **ISDN číslo** pro zadání ISDN ISP čísla **NEBO**
- **ANALOG.č.** pro zadání analogového čísla a poté stiskněte **OK**.

Potřebujete-li zjistit, jaký typ čísla máte zvolit, obraťte se na svého ISP.

V políčku **Auto.odpoj.** nastavte, po jak dlouhé době nečinnosti se má telefon automaticky odpojit. Pomocí tlačítek „doleva“ a „doprava“ zvolte interval od 3 do 10 minut a stiskem **OK** potvrďte.

Pokud neprobíhá komunikace mezi telefonem a sítí (připojování, posílání E-mailů, odpojování) je tato doba nečinnosti příčinou vedoucí k automatickému odpojení.

Přihlášení (jméno) a **Heslo** jste si zvolili při podpisu účastnické smlouvy. Zadejte je tak, jak jste si je nadefinovali.

Přístup k E-mail serveru

Menu popsaná v této části nabízejí nastavení potřebná pro připojení k poštovnímu serveru vašeho ISP (poskytovatele internetu) prostřednictvím mobilního telefonu. Většinu parametrů vám sdělí poskytovatel této služby a je třeba je zadat tak, jak jste je dostali.

1. Stiskněte **OK**, vyberte **E-mail**, poté **Mailbox 1**, **Nastavení** a stiskněte **OK**.

2. Vyberte **E-Mail server** a stiskněte **OK**. Je třeba vyplnit následující políčka: **POP3 adresa**, **SMTP adresa**, **Přihlášení**, **Heslo** a **E-MAIL adresa**.

Do políčka **POP3 adresa** zadejte adresu POP3 serveru, který slouží k **přijímání** E-mailů.

Do políčka **SMTP adresa** zadejte adresu SMTP serveru, který slouží k **odesílání** E-mailů.

V některých případech je nastavení položek **Přihlášení**, **Heslo** a **E-mail adresa** na vás při podpisu účastnické smlouvy. V telefonu je zadejte tak, jak je máte nadefinovány.

Pokročilá nastavení

Menu popsaná v tomto oddíle nabízejí pokročilá nastavení, která však již mohou být nakonfigurována operátorem, takže byste žádné z nich neměli v takovém případě měnit.

Pokud jsou políčka těchto menu prázdná nebo pokud máte potíže s připojováním, obraťte se na svého ISP.

Políčka tohoto menu jsou následující: **POP3 port**, **SMTP port**, **DNS adresa** a **SMTP Autentiz.**

V políčku **POP3 port** je číslo POP3 portu, který slouží k **přijímání** E-mailů. V políčku **SMTP port** je číslo SMTP portu, který slouží k **odesílání** E-mailů. V políčku **DNS adresa** je DNS adresa externí datové sítě, ke které se chcete připojit. Políčko **SMTP**

Autentiz. umožňuje aktivovat/deaktivovat ověřovací proces s SMTP serverem.

Ve většině evropských zemí by mělo být toto menu nastaveno na Vypnuto: Vaše E-maily NEBUDOU odeslány, pokud by byla položka nastavena na Zapnuto. Podrobné informace získáte u svého operátora.

Psaní a posílání E-mailů



Poslat E-mail

Menu **Poslat E-mail** umožňuje poslat E-mail jednomu nebo více příjemcům najednou, včetně přílohy, například jpeg obrázku. Když dostanete mail, můžete jej přeposlat a přílohy zobrazit příslušným software.

Poslat jednomu nebo více příjemcům

1. Stiskněte **OK** a vyberte **E-mail**, poté **Mailbox 1** nebo **Mailbox 2** podle toho, který chcete použít. Vyberte **Poslat E-mail** a stiskněte **OK**.
2. Posuňte se dolů a vyberte **Přip.adresáta** a stiskněte **OK** pro přístup do seznamu.

Pokud máte vybraný telefonní seznam na SIM kartě, nebudete mít přístup k žádné E-mailové adrese, v editačním okně však můžete adresu zadat.

Informace o volbě telefonního seznamu viz „Telefonní seznam“ na str. 38.

3. Vyberte jméno ze seznamu a stiskem **OK** jej přidejte k seznamu adresátů nebo stiskem **C** operaci zrušte a vraťte se do předchozího menu.
4. Přejděte zpět do seznamu **Adresáti** a stiskněte **OK**, chcete-li E-mailovou adresu **Změnit** nebo odstranit (nabídka **Přemístit do koše/odstranit**) ze seznamu nebo vyberte **Přip.adresáta** a stiskněte **OK** a z telefonního seznamu přidejte nové jméno do seznamu adresátů.
5. Opakováním kroků 2 až 4 přidejte adresátů, kolik potřebujete.
6. Vyberte **Potvrd.seznam** a stiskněte **OK**. Poté napište předmět vašeho E-mailu (toto políčko můžete nechat prázdné) a stiskněte **OK**.
7. V dalším okně napište text E-mailu (i toto políčko můžete nechat prázdné). Stiskněte **OK**, když jste připraveni mail odeslat.

Vkládání textu viz „Zadávaní textu nebo číslic“ na str. 4. Pokud opustíte menu Poslat E-mail před odesláním mailu, jeho obsah je vymazán, aniž by byl uložen.

8. Pokud chcete změnit obsah E-mailu, vyberte **Změň.E-mail** a stiskněte **OK**. Tím se vrátíte ke kroku 2. Od tohoto místa postupujte podle instrukcí, doplňte seznam příjemců a E-mail pošlete.
9. Vyberte **Odeslat** a stiskněte **OK**. Telefon se připojí na internetový server, odešle váš mail na adresy uvedené v seznamu adresátů a poté se zase odpojí.

*Tuto operaci můžete zrušit stiskem a podržením tlačítka **C**. Mobilní telefon se tak odpojí od sítě, opustí E-mail menu a vrátí se do klidového režimu. K odpojení dojde také pokaždé, když v průběhu připojení vstoupíte do menu Nastavení. V tomto případě je E-mail ztracen.*

V závislosti na provedeném nastavení hovorů (viz „Přidržení hovoru“ na str.36) můžete během E-mail připojení přijímat další hovory. V tomto případě, když přijmete příchozí hovor, přepne se telefon na obrazovku hovorů a E-mail menu se zavře. Když zavěsíte, přejde telefon do klidového režimu.

Přílohy

1. Opakujte kroky 1 až 7 předchozí procedury. Vyberte **Přílož.soubor** a stiskněte **OK**.

2. Objeví se seznam, zobrazující dostupné JPEG soubory. Vyberte obrázek který chcete poslat a stiskněte **OK**.

Můžete připojit pouze jeden JPEG soubor. Pokud opustíte menu Poslat E-mail před odesláním mailu, jeho obsah (včetně přílohy) je vymazán, aniž by byl uložen.

3. Vyberte **Změň.E-mail** nebo **Odeslat** a stiskem **OK** potvrďte.

Přijímání a čtení E-mailů



E-maily přicházejí na server, ke kterému se musíte připojit, abyste mohli získat své mailů na váš mobilní telefon (někteří operátoři vám posílají SMS, když vám přijde nový E-mail). Před získáním mailů musíte nejdříve ze serveru stáhnout hlavičky těchto mailů.

Připojení na server

Proces připojení

1. Stiskněte **OK** a vyberte **E-mail**, potom **E-mail 1** nebo **E-mail 2**, podle toho, který chcete použít. Vyberte **Otevř.MAILBOX** a stiskněte **OK**.
2. Mobilní telefon se automaticky připojí k E-mailovému serveru a stáhne hlavičky

E-mailů. Pokud vám nepřišel žádný mail, zobrazí se na displeji **Prázdný sezn**. V opačném případě se ve formě seznamu zobrazí hlavičky E-mailů.

3. V horní části obrazovky se objeví celkový počet přijatých mailů čekajících na serveru a také počet stránek potřebných k zobrazení všech hlaviček.
4. Mobilní telefon stahuje vždy 5 E-mailových hlaviček najednou. Pokud se na konci (respektive na začátku) seznamu objeví **Následující** (respektive **Předchozí**), hlavičky dalších E-mailů čekají na vyřízení. Vyberte jednu z dostupných voleb a stiskem **OK** získáte další hlavičky.

E-mail bez přílohy je možné automaticky zobrazit v obrazovce detailů.

Informace hlavičky

Vyberte hlavičku, stiskněte **OK**, vyberte **Detaily** a opětovným stiskem **OK** zobrazte adresu, z jaké byl mail poslán, datum a čas odeslání, předmět E-mailu a velikost přílohy, pokud je k E-mailu

připojena. U hlaviček se mohou objevit následující stavové ikony:

[Žádná ikona] E-mail je možné stáhnout.



E-mail je příliš velký, nelze jej stáhnout.



E-mail je označen ke smazání (viz str. 63).

Stahování E-mailů



Obrdž.E-mail

Jednoduše vyberte jednu ze stažených hlaviček a stiskněte **OK**.

Poté vyberte **Obrdž.E-mail** a stiskem **OK** mail stáhněte. Opakujte operaci pro stažení dalších mailů.

*Můžete také stisknout **OK** pro vstup do kruhového menu hlavičky E-mailu a z nabízených voleb vybrat Obrdž.E-mail. Pokud je E-mail příliš velký, (přes 7 kB) je odmítnut a stahování je zrušeno.*

Získání a uložení příloh

Pokud příchozí E-mail obsahuje přílohy, (JPEG obrázky, textové soubory nebo jiný E-mail), jsou označeny speciální ikonou:



Obsahuje podrobnosti o hlavičce E-mailu (datum a čas, E-mailovou adresu odesílatele, atd.). Stiskem **OK** zobrazíte tyto detaily.



Text samotného E-mailu lze prohlížet jako přílohu. Stiskem **OK** jej přečtete. V tomto případě nejsou žádné další volby. Mail lze přečíst, nelze jej však uložit ani přeposlat.





K E-mailu je připojen textový soubor (pouze text, formát „.txt“). Stiskem **OK** jej přečtete. V tomto případě také nejsou žádné další volby.



V telefonu není k dispozici aplikace potřebná pro zpracování této přílohy nebo je E-mail příliš velký pro stažení.

[Ikona mailu] K přijatému E-mailu je přiložen jiný E-mail (je možné přiložit až 5 E-mailů). Pro přiložené E-maily nejsou žádné další volby. Je možné je přečíst, ne však uložit nebo přeposlat.

-  K E-mailu je přiložen obrázek v JPEG formátu. V seznamu vyberte přiložený obrázek a dvojitým stiskem  jej uložte do paměti telefonu (chcete-li, můžete jej přejmenovat).

Obrázek musíte nejprve uložit, abyste jej mohli zobrazit prostřednictvím menu Album. Podrobnosti viz „Album s obrázky“ na str. 23. Pokud není dostatek volné paměti pro uložení nového obrázku, musíte vymazat některou položku (jméno v seznamu, událost nebo obrázek), aby bylo možné uložit nový obrázek.

Telefon nemusí obrázek přijmout, pokud je příliš velký nebo nemá správný formát. Chcete-li při přijímání obrázků E-mailem docílit optimálních výsledků, postupujte následujícím způsobem:

- Přijímaný obrázek musí být uložen v JPEG formátu a mít příponu JPG, JPE nebo JPEG.
- Velikost obrázku by neměla přesáhnout 7 kB.
- Optimální rozměr pro správné zobrazení je 101 × 69 obrazových bodů (maximální šířka 160 bodů, maximální výška je 128 bodů), v 24 bitové barevné hloubce. K zjištění rozměru obrázku, který chcete poslat na

mobilní telefon, doporučujeme použít standardní software na úpravu obrázků.

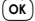

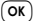
- Použijte název dlouhý maximálně 10 znaků. Poté můžete přidat příponu, jako například „.jpg“.

Přidání E-mailové adresy do telefonního seznamu

*Aby bylo možné přidat do telefonního seznamu E-mailovou adresu, musí být vybrán telefonní seznam v telefonu. Tato položka menu se **NEOBJEVÍ**, pokud máte vybrán telefonní seznam na **SIM kartě**.*



Přidat do sezn.

- E-mailovou adresu odesílatele můžete přidat do telefonního seznamu, aniž byste museli stahovat celý E-mail do telefonu (stačí hlavička E-mailu).
1. Vyberte hlavičku E-mailu a stiskem  přejděte do kruhového menu.
 2. Vyberte **Přidat do sezn.** a stiskněte . Poté vyberte:
 - <Nová> pro vytvoření nového jména, zadejte jméno a příjmení a poté připojte příslušnou E-mailovou adresu **nebo**
 - jméno v seznamu a stiskněte  pro přidání E-mailové adresy k tomuto záznamu. Pokud

záznam již obsahuje E-mailovou adresu, budete vyzváni, abyste stiskli **OK**, čímž dojde k jejímu nahrazení.

Mazání E-mailů

1. Vyberte E-mail, který chcete vymazat a stiskněte **OK**.
2. Vyberte **Vymazat** a potvrďte stiskem **OK**. Označíte tak E-mail k vymazání. Malá ikonka vám umožní v seznamu označit hlavičku (hlavičky) odpovídající E-mailu (E-mailům, které mají být vymazány).

Chcete-li zrušit označení E-mailu k vymazání, vyberte znovu tuto volbu.

3. Když opustíte menu **E-mail**, budete požádáni, abyste potvrdili vymazání vybraných položek z E-mailového serveru. Stiskem **OK** potvrďte nebo stiskem **C** mazání zrušte (v tomto případě zůstanou označené E-maily v seznamu a nejsou již označeny k vymazání).

Odpověď na E-mail

1. Vyberte hlavičku E-mailu, na který chcete odpovědět, stiskem **OK** vstupte do menu, vyberte **Odpovědět** a stiskněte **OK**.
2. Do seznamu **Adresáti** je automaticky přidána adresa odesílatele, kterou můžete upravovat

(viz „Poslat jednomu nebo více příjemcům“ na str. 58). Vyberte **Potvrd.sezn.** a stiskněte **OK**.

3. Objeví se nová obrazovka, obsahující předmět přijatého mailu, před kterým je uvedeno **Re:** (Odp. :) označující, že se jedná o odpověď. Stiskněte **OK**.
4. Napište text vašeho mailu a poté stiskněte **OK**. Vyberte **Odeslat** a stiskem **OK** odpověď odešlete.

Přesměrování E-mailu

Abyste mohli E-mail přeposlat na jiného příjemce, musíte jej nejprve stáhnout do telefonu (viz „Stahování E-mailů“ na str. 61). Od volby **Přesměrovat** pokračujte tak, jak je popsáno v odstavci „Odpověď na E-mail“.

V obou případech (při odpovědi i při přesměrování) se telefon odpojí od serveru po době nečinnosti nastavené v menu Auto.odpoj. Při posílání mailu se znovu připojí.

10 • Služby WAP

Většina položek v menu **Služby** (např. čísla služeb, služby+) závisí na účastnické smlouvě a konkrétním operátorovi. Mobilní telefon je bude podporovat, pokud jsou součástí vaší účastnické smlouvy. V důsledku toho mohou a nemusí být menu zobrazená v pravé části stránky k dispozici. Volba **WAP** (nezávisle na dvou volbách uvedených výše) je popsána podrobně v následujících odstavcích. Podrobné informace o dostupnosti a cenách služeb získáte u svého operátora.

Poskytované služby mohou zahrnovat telefonování nebo posílání SMS, které může být zpoplatněno. Před prvním použitím kontaktujte svého operátora a ujistěte se, že vaše účastnická smlouva podporuje WAP funkce a váš telefon má odpovídající WAP parametry. Někteří operátoři umožňují dálkové nastavení WAP přístupových parametrů. Zjistěte prosím přímo u svého operátora.



Váš mobilní telefon podporuje služby založené na WAP protokolu (Wireless Application Protocol). Vestavěný WAP prohlížeč vám umožní přístup ke službám poskytovaným vaší sítí, jako je zpravodajství, informace o počasí, jízdní řády, atd.

Start




Telefon již může být nakonfigurován na přímý přístup k nabízeným službám (pokud ne, viz „Oblíbené“ na straně 65). Menu **Start** umožňuje přístup k on-line službám poskytovaným vaším operátorem. Pro přístup k těmto službám stiskněte v klidovém režimu **OK**, vyberte **Služby**, **WAP**, **Start** a stiskněte **OK**.

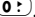
Animace zobrazuje připojování telefonu k domovské stránce. Při spuštění prohlížeče jste připojeni na domovskou stránku operátora. Následující povely vám umožní navigaci po WAP stránkách:



- Nahoru a dolů slouží k navigaci po on-line stránkách.
- Stiskem **OK** vyberte zvýrazněnou položku.
- Stiskem  nebo  levé nebo pravé okénko zobrazené na displeji.
- Stiskem **C** se vraťte k předchozí stránce.
- Stiskem a podržením **C** ukončíte on-line relaci.

Prohlížení stránek

V průběhu navigace se stiskem  dostanete do speciálního menu s následujícími volbami (závisí na účastnické smlouvě):

- **Znovu načíst** (Reload) pro znovunačtení poslední prohlížené stránky.
- **Označit stránku** (Mark site) pro přidání stránky do seznamu záložek (závisí na síti).
- **O aplikaci...** (About...) zobrazí verzi prohlížeče a copyright.
- **Pokročilý** (Advanced) zobrazí menu obsahující pokročilé příkazy:
 - **Zobrazit URL** (Show URL): zobrazení URL předchozí stránky,
 - **Jdi na URL** (Goto URL): přechod na zadanou URL,
 - **Restartovat prohlížeč** (Restart UP.browser): vyprázdnění vyrovnávací paměti a ustavení nové relace.
- **Konec** – opuštění WAP aplikace a návrat do klidového režimu.
- **Záložky** (Bookmarks) pro zobrazení uložených záložek.
- **Ochrana** (Security) pro zobrazení voleb zabezpečení (aktuální certifikáty, ověření,

kódování, atd.) Dostupné také dlouhým stiskem .




- Dlouhým stiskem  až  vyvoláte stránku uloženou v záložkách pomocí volby **Označit stránku** (Mark site) (závisí na účastnické smlouvě).

Oblíbené



Oblíbené

Umožňuje uložit přímé linky na oblíbené WAP stránky.

1. Vyberte **Oblíbené** a stiskněte , poté vyberte **<Nová>**, zadejte jméno požadované WAP stránky (např. „Philips“) a stiskněte .
2. Poté zadejte URL adresu domovské stránky (např. <http://wap.pcc.philips.com>) a stiskem  ji uložte.

Při opětovném vstupu do tohoto menu můžete tuto oblíbenou položku **Vymazat**, **Změnit** nebo na ni **přejít** (Jdi na).

Poslední stránka



Posl. stránka

Umožňuje přístup na poslední prohlížené stránky bez nutnosti připojení na on-line služby.

Pokročilý



Pokročilý

Menu umožňuje upravit způsob, jakým jsou stránky na telefonu zobrazovány a definovat URL adresy, ze kterých je možné stahovat iMelodie, obrázky a animace.

Obrázky



Obrázky

Aktivace/deaktivace stahování obrázků připojených k WAP stránkám. Nastavení **Vypnuto** celkově zrychluje stahování prohlížených stránek.

Ikony stavu



Ikony stavu

Zobrazení nebo skrytí záhlaví stránky. Vypnutím záhlaví získáte další řádek textu na displeji.

URL zábavy



URL zábavy

Pro zadání nebo změnu URL serveru pro stahování zábavy (v závislosti na účastnické smlouvě může být toto políčko uzamčeno a nemusí umožňovat přeprogramování).

Některé obrázky mohou mít specifický formát souboru, takže přestože se zobrazují na displeji při

prohlížení WAP stránek, nelze je stáhnout do telefonu.

Parametry

K dispozici je několik WAP profilů, umožňujících přizpůsobit různé WAP přístupy. Pokud je váš telefon již nakonfigurován, nebude možná potřeba měnit nastavení přístupových parametrů. Nicméně můžete, v závislosti na vaší účastnické smlouvě, konfigurovat níže popsané parametry.

Všecké níže popsané volby závisejí na konkrétním operátorovi a/nebo účastnické smlouvě. Někteří operátoři vám mohou poslat SMS zprávu obsahující nové WAP parametry, které se automaticky uloží. Podrobnější informace získáte u svého GSM operátora.

V tomto menu jsou k dispozici následující tři nastavení: **Zobrazit**, **Aktivovat** a **Změnit**

Pomocí těchto nastavení můžete:

- Zobrazit všechny parametry vybraného WAP profilu (IP adresu brány, adresu domovské stránky, telefonní číslo, atd.).
- **Aktivovat** vybraný profil (který se tak stane výchozím profilem a bude použit pro připojení).
- **Změnit** parametry WAP profilů, jak je popsáno níže.

Některé předkonfigurované profily mohou být uzamčeny a nemusely umožňovat přeprogramování.

GSM nastavení



Umožňuje zadat nebo změnit GSM nastavení a poskytuje přístup k následujícím položkám: **Přihlášení**, **Heslo**, **Tel.číslo** a **Neaktiv.doba**.

Přihlášení a **Heslo** umožňují zadat potřebné přihlašovací jméno a heslo. V obou případech zadejte informaci a stiskem **OK** potvrďte.

Tel.číslo umožňuje zadat telefonní číslo potřebné k ustavení spojení s poskytovatelem WAP služby. Vyberte **Tel.číslo** a stiskněte **OK**, poté tlačítka „doleva“ nebo „doprava“ zvolte:

- **ISDN číslo** pro zadání ISDN čísla poskytovatele **NEBO**
- **ANALOG č.** pro zadání analogového čísla a stiskněte **OK**.

Vložte „+“ následované číslem získaným od operátora a stiskněte **OK**.

Jaký typ čísla máte zvolit zjistíte u svého operátora.

Neaktiv.doba umožňuje nastavit, po jak dlouhé době nečinnosti telefon automaticky ukončí WAP relaci a vrátí se do klidového stavu. Vyberte **Nekativ.doba**

a stiskněte **OK**, poté zadejte počet vteřin (větší než 30 s) a stiskem **OK** potvrďte.

Změnit jméno



Umožňuje zadat nebo změnit název vybraného WAP profilu. Stiskněte **OK**, zadejte požadovaný název a stiskem **OK** potvrďte.

Brána



Umožňuje zadat nebo změnit IP adresu a číslo portu brány (v závislosti na účastnické smlouvě).

Vyberte Bránu a stiskněte **OK**, poté zadejte IP adresu a stiskněte **OK**.

Uvítací stránka



Umožňuje zadat WAP adresu domovské stránky (první stránka, která se zobrazí při přístupu k WAP službám). Vyberte **Uvítací stránka** a stiskněte **OK**. Poté zadejte URL adresu domovské stránky (např. www.philips.com) a stiskněte **OK**.

Tato funkce je závislá na síti, ve které je provozována. Pokud brána operátora poskytuje URL, bude mít prioritu před vámi definovanou URL domovské stránky.

II • Další služby operátora






Většina položek v menu Služby (např. čísla služeb, služby+) závisí na účastnické smlouvě a konkrétním operátorovi. Mobilní telefon je bude podporovat, pokud jsou součástí vaší účastnické smlouvy. V důsledku toho mohou a nemusí být menu zobrazená v pravé části stránky k dispozici. Podrobné informace o dostupnosti a cenách služeb získáte u svého operátora.

Poskytované služby mohou zahrnovat telefonování nebo posílání SMS, které může být zpoplatněno.







GSM řetězce

Telefon podporuje standardní GSM řetězce, které lze poslat z klávesnice do sítě a slouží k aktivaci služeb poskytovaných sítě.



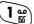


• Příklad 1:

Stiskem     a potom  aktivujete službu Přidržení hovoru.



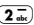


• Příklad 2:

Stiskem      a potom  zjistíte, zda byla odeslána identifikace telefonu.

• Příklad 3:

Stiskem     a potom  aktivujete funkci přeměrování hovoru, když neodpovídáte.

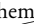
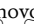
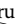

• Příklad 4:

Stiskem     a potom  aktivujete funkci přeměrování hovoru, když jste mimo dosah.

Podrobné informace o GSM řetězcích získáte u svého operátora.

DTMF tóny pro hlasové servery, hlasové schránky, záznamníky, atd.

Některé telefonické služby (jako například telefonní záznamníky a pagery) potřebují ke své funkci, aby váš telefon vysílal DTMF tóny (Dual Tone Multifrequency) (každý stisk tlačítka vyše po lince specifický akustický tón). Tyto tóny slouží ke sdělování hesel, čísel pro zpětné volání, voleb telefonujícího, a tak dále.

DTMF tóny můžete posílat kdykoli během hovoru stiskem některého z tlačítek  až ,  a . Můžete také přiřadit DTMF sekvenci k telefonnímu číslu před jeho vytočením (nebo ji uložit do [Telefonního seznamu](#)). Telefonní číslo a DTMF část musí být odděleny čekacím znakem.

Pauza a čekací znaky




Pro získání pauzy nebo čekacího znaku stiskněte a podržte **#** ⁵. Displej zobrazí **w** pro čekání a **p** pro pauzu. Telefon vždy interpretuje první znak pauzy jako čekací znak. Když vytáčíte číslo obsahující čekací znak, vytočí telefon první část (telefonní číslo), počká na spojení hovoru a poté odešle zbylé číslice jako DTMF tóny. Jakékoli následné znaky pauzy jsou obyčejnými pauzami které generují časovou prodlevu 2,5 vteřiny.

Přístup k telefonnímu záznamníku

(příklad)



Pro poslechnutí všech zpráv (např. kód 3) na vašem telefonním záznamníku (heslo 8421) na telefonním čísle 12345678 můžete vytočit: **12345678w8421p3**. Váš mobilní telefon vytočí 12345678 a vyčká na spojení. Když dojde ke spojení, přenese telefon heslo (8421), vyčká 2,5 vteřiny a poté pošle poslední číslici. Pokud zjistíte, že 2,5 vteřiny není dostatečná doba pro vaše potřeby, můžete zadat několik znaků pauzy za sebou a prodloužit tak časovou prodlevu.

Vytočení druhého hovoru

1. Během aktivního hovoru nebo hovoru čekajícího na lince můžete uskutečnit druhý hovor. Můžete přepínat mezi dvěma hovory (cena zobrazená na displeji závisí na místních poplatcích za službu).
2. V průběhu hovoru vytočte číslo a stiskněte . První hovor je přidružen a ve spodní části displeje se zobrazí číslo. Poté je vytočeno druhé číslo.
3. Pro přepínání mezi dvěma hovory stiskněte **OK** a zvolte **Přepnout**. Při každém přepnutí je aktivní hovor přidružen a přidružený hovor se stane aktivním.
4. Chcete-li zavěsit aktivní hovor, stiskněte . Aktivní hovor je zavěšen a přidružený hovor zůstane ve stejném stavu.
5. Chcete-li zavěsit přidružený hovor, aktivujte ho pomocí **Přepnout** a poté stiskněte .

Poznámky:

Drubé číslo je možné vytočit z klávesnice nebo:

- telefonního seznamu stiskem  a vybráním požadovaného čísla,
- z registru hovorů stiskem  a vybráním požadovaného čísla.

Přijmutí druhého hovoru

Během probíhajícího hovoru můžete přijmout další hovor (pokud to umožňuje vaše účastnická smlouva). Při druhém příchozím hovoru vydá telefon upozornovací tón a na displeji se zobrazí **Další hovor**.



Pozor! Abyste mohli přijmout druhý hovor, musíte mít:

- tuto službu jako součást vaší účastnické smlouvy,
- deaktivované přesměrování hovorů (viz str. 34),
- aktivovanou volbu přidržení hovorů (viz str. 36).

Když máte na příjmu druhý hovor, stiskněte **OK**. Poté můžete:

- Druhý hovor přijmout: první hovor je přidřen, druhý hovor se stane aktivním. Pro přepínání mezi dvěma hovory stiskněte **OK** a zvolte **Přepnout**. Při každém přepnutí je aktivní hovor přidřen a přidřený hovor se stane aktivním. Pro uvedení nově volajícího do konference stiskněte **OK** a vyberte **Konference**.
- Druhý hovor odmítnout.
- Ukončit aktivní hovor a příchozí hovor tak začne vyzvánět.

Poznámky:

- Pokud chcete příchozí hovor přijmout, stiskněte ; chcete-li jej odmítnout, stiskněte .
- Pokud máte aktivováno přesměrování hovorů „když je obsazeno“ (viz „Přesměrování“ na straně 34), nikdy nebudete mít na příjmu druhý hovor, jelikož jsou všechny hovory při obsazené lince přesměrovány.

Třetí hovor na příjmu

Závisí na účastnické smlouvě.


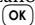
Když právě hovoříte a druhý hovor je přidřen, můžete mít na příjmu třetí hovor. Telefon vydá upozornovací tón. Můžete buď ukončit jeden z probíhajících hovorů, abyste mohli přijmout tento třetí nebo můžete skupinu volajících uvést do konference (viz dále). Služba přidržení hovoru je omezena na dva současné hovory (jeden aktivní a jeden přidřený).





Konferenční hovor

Závisí na účastnické smlouvě





Konferenční hovor můžete vytvořit buď postupným připojováním hovorů nebo využít asistenčních

služeb operátora. Telefon umožňuje až 5 účastníků v konferenci a ukončení konference stiskem . V ten moment budou všechny hovory ukončeny. Chcete-li konferenci vytvořit postupným připojováním hovorů, postupujte takto: Nejprve začnete normální hovor s prvním účastníkem konference. Když je první účastník na lince, iniciujete druhý hovor, jak je popsáno v odstavci „Vytočení druhého hovoru“. Když je navázáno spojení s druhým účastníkem, stiskněte  a vyberte **Konference**. Opakujte proceduru až do maximálního počtu pěti účastníků.

Pokud se během konference vyskytne příchozí hovor a konference má méně než 5 účastníků, můžete nový hovor přijmout stiskem . Stiskněte znovu  a vybráním **Konference** připojte nového volajícího do konferenčního hovoru. Pokud se příchozí hovor vyskytne v situaci, kdy má již konference 5 účastníků, můžete hovor přijmout, nemůžete jej však připojit do konference. Během konferenčního hovoru se stiskem  dostanete do menu **členové konference**. Účastníka odpojíte z konference vybráním **Odstranit člena** a potvrzením stiskem . Nebo můžete vybrat **Soukromý hovor** pro soukromý hovor pouze s tímto účastníkem (ostatní účastníci jsou přidrženi na lince).

Přepojení hovorů

Závisí na účastnické smlouvě.

Můžete vzájemně propojit aktivní hovor a přidržení hovor. V momentě ustavení spojení mezi aktivním a přidrženým hovorem budete odpojeni. Během hovoru stiskněte , vyberte **Přenos** a stiskněte .

Tato funkce je odlišná od přesměrování hovoru, které se uskuteční předtím, než hovor přijmete (viz str. 34).

Opatření

Vysokofrekvenční signál



Váš mobilní telefon je **nízko-výkonový vysokofrekvenční vysílač a přijímač**. Při provozu vysílá a přijímá vysokofrekvenční vlny. Toto vlnění přenáší signál s vaším hlasem nebo daty do základní stanice, která je připojena do telefonní sítě. Síť reguluje výkon, na kterém telefon vysílá.

- Tento telefon přijímá/vysílá vysokofrekvenční vlny na GSM frekvencích (900/1800 MHz).
- GSM síť řídí vysílací výkon (0,01 až 2 wattů).
- Tento telefon vyhovuje všem příslušným bezpečnostním normám.
- CE značka na tomto telefonu znamená soulad s evropskými směnicemi pro elektromagnetickou kompatibilitu (ref. 89/336/EEC) a normami pro nízká napětí (ref. 73/23/EEC).

Jste **zodpovědní** za provoz svého mobilního telefonu. Aby nedošlo k újmě na zdraví vašem nebo ostatních nebo k poškození telefonu, přečtěte si a dodržujte veškeré bezpečnostní instrukce a seznamte s nimi také každého, komu telefon

půjčujete. Aby nedošlo k neoprávněnému použití telefonu, řiďte se také následujícími pokyny:



Ukládejte telefon na bezpečné místo mimo dosah malých dětí.

PIN si pokud možno nikam nezapisujte, snažte se ho zapamatovat.

Pokud nebudete telefon delší čas používat, vypněte jej a odejměte baterii.

Pomocí menu **Ochrana** můžete po zakoupení změnit PIN kód a aktivovat volby omezení přístupu.



Konstrukce telefonu vyhovuje všem platným předpisům a nařízením. Telefon však může způsobovat rušení ostatních elektronických zařízení. Měli

byste proto při používání telefonu dodržovat veškeré **místní předpisy a doporučení**. Obzvlášť přísná jsou **opatření regulující používání mobilních telefonů v dopravních prostředcích a v letadlech**.

Zájem veřejnosti se v určité době zaměřil na možná zdravotní rizika, kterým by mohli být vystaveni uživatelé mobilních telefonů. Byly zhodnoceny aktuální výsledky výzkumu v oblasti radiových technologií, včetně GSM technologie a koncipovány bezpečnostní standardy zajišťující

ochranu před účinky vysokofrekvenčního vlnění. Tento mobilní telefon **splňuje veškeré platné bezpečnostní normy a předpisy** a direktivu pro rádiová a telekomunikační zařízení 1999/5/EC.

Vždy vypněte svůj telefon

Nedostatečně chráněná nebo **citlivá elektronická zařízení** mohou být ovlivněna energií vysokofrekvenčního vysílání. Toto rušení by mohlo zapříčinit nehodu.



Před vstupem na **palubu letadla** nebo když balíte telefon do zavazadla: používání mobilního telefonu v letadlech může nebezpečně ovlivnit funkci letadla, může způsobit problémy v celulární síti a může být trestné.



V **nemocnicích** a dalších zdravotnických zařízeních a všude tam, kde můžete být v blízkosti **lékařských přístrojů**.

Vždy vypněte telefon a neodnímejte baterii



V oblastech s potenciálně **výbušným prostředím** (např. benzínové stanice a také v prostředí, kde vzduch obsahuje prachové částice, jako např. kovový prášek).

- V případě dopravního prostředku přepravujícího hořlavé produkty (i když je vozidlo zaparkováno) nebo v případě vozidla poháněného LPG palivem nejprve zkontrolujte, zda vozidlo splňuje platné bezpečnostní předpisy.
- V oblastech, kde je nařízeno vypnout rádiové vysílače, jako například v lomech nebo jiných oblastech, kde probíhají odstřely a podobně.



Ujistěte se u výrobce vozidla, že **elektronické zařízení** použité ve voze nebude ovlivněno vysokofrekvenčním vysíláním.

Uživatelé kardiostimulátoru

Pokud používáte **kardiostimulátor**:

- Kvůli zabránění případného rušení kardiostimulátoru nepřibližujte zapnutý

telefon na vzdálenost menší než 15 cm od kardiostimulátoru.

- Nenoste telefon v náprsní kapse.
- Při telefonování používejte ucho vzdálenější od kardiostimulátoru kvůli minimalizaci případného rušení.
- Jestliže máte podezření, že došlo k rušení kardiostimulátoru, vypněte mobilní telefon.

Uživatelé s naslouchátky

Pokud používáte **naslouchátko** konzultujte s ošetřujícím lékařem a výrobcem naslouchadla, zda není konkrétní používané zařízení citlivé na rušení mobilním telefonem.

Zlepšení výkonu

Pro **maximální využití vašeho telefonu**, omezení vyzařování vysokofrekvenční energie, **nižší spotřebu baterie a zajištění bezpečného provozu** dodržujte následující pokyny:



Pro optimální funkci telefonu jej doporučujeme používat v normální provozní poloze (pokud není použit v hands-free režimu nebo s hands-free příslušenstvím).

- Nevystavujte telefon extrémním teplotám.

- Zacházejte s telefonem opatrně. Při nesprávném používání pozbývá mezinárodní záruka platnost.
- Telefon nesmí být ponořen do žádné tekutiny. Pokud je telefon vlhký, vypněte jej, odejměte baterii a před dalším použitím jej nechejte 24 hodin vyschnout.
- Chcete-li telefon očistit, otřete jej měkkým hadříkem.
- Přemísťování a příjem hovorů spotřebovává stejné množství energie. Telefon však spotřebovává méně energie, když je v klidovém stavu ponechán na stejném místě. I když je na displeji klidová obrazovka ale s telefonem se pohybujete, spotřebovává telefon energii pro přenos informací o poloze v síti. Delší pohotovostní čas a delší dobu hovoru můžete dosáhnout také tím, že nastavíte osvětlení displeje na kratší čas a omezíte nepotřebnou navigaci po menu telefonu.

Informace k baterii

- Telefon je napájen z nabíjecího akumulátoru.
- Používejte pouze specifikovanou nabíječku.
- Nevhazujte do ohně.

- Baterii neotvírejte a nepoškozujte.
- Zabraňte zkratování kontaktů baterie kovovými předměty (například klíče v kapse).
- Nevystavujte nadměrným teplotám ($>60^{\circ}\text{C}$), vlhkosti a agresivnímu prostředí.



Měli byste používat pouze originální příslušenství Philips. Použití jakéhokoli jiného příslušenství může způsobit poškození telefonu. V takovém případě pozbývá záruka platnost.

Dbejte na to, aby byly jakékoli poškozené součásti neprodleně vyměněny kvalifikovanými pracovníky, a to výhradně za originální náhradní díly Philips.

Nepoužívejte telefon při řízení vozidla



Telefonování snižuje nebezpečně koncentraci na řízení vozidla. Dodržujte následující pokyny:

Věnujte plnou pozornost řízení. Před použitím telefonu zaparkujte na bezpečném místě.

Dodržujte místní předpisy země, ve které řídíte a používáte GSM telefon.

Pokud chcete používat telefon ve voze, instalujte automobilovou hands-free sadu určenou pro tyto

účely. Tak budete moci i při telefonování věnovat plnou pozornost řízení.

Dbejte na to, aby hands-free sada neblokovala airbagy nebo jiná bezpečnostní zařízení instalovaná ve voze.

V některých zemích je zakázáno použití alarm systému upozorňujícího na příchozí hovor pomocí světel nebo klaksonu automobilu. Konzultujte s místními předpisy.

Norma EN 60950

V případě horkého počasí nebo po dlouhém vystavení slunci (např. za oknem automobilu) může významně stoupnout teplota krytu telefonu, zejména je-li z kovu. V těchto případech buďte velmi opatrní, když berete telefon do ruky. Vyvarujte se také používání telefonu při okolní teplotě přesahující 40°C .

Životní prostředí



Dodržujte místní předpisy upravující likvidaci odpadů (obalové materiály, vypotřebované baterie nebo vysloužilý telefon). Zajistěte prosím odpovídající recyklaci.

Philips označuje baterii a obalový materiál standardními symboly usnadňujícími recyklaci a správnou likvidaci případného odpadu.

<p>Baterie:</p> 	<p>Přeškrtnutá popelnice znamená, že by s baterií nemělo být nakládáno jako s běžným domovním odpadem.</p>
<p>Obaly:</p> 	<p>Tento symbol označuje recyklovatelné materiály.</p>
	<p>Tento symbol znamená, že výrobce finančně přispívá do národního recyklačního programu (např. EcoEmballage ve Francii).</p>
	<p>Tento symbol na plastových táčcích a plastových sáčcích označuje recyklovatelné materiály a identifikuje také použitý materiál.</p>

Odstraňování potíží

PROBLÉM

ŘEŠENÍ

Telefon se nezapne

Odejměte a znovu vložte baterii (viz str. 9). Poté telefon nabijte tak, aby symbol baterie přestal blikat. Odpojte od nabíječky a zkuste telefon zapnout.

Při zapnutí se na displeji zobrazí BLOKOVÁNO

Někdo se pokoušel používat váš telefon, neznal však PIN ani kód pro odblokování (PUK). obraťte se na vašeho operátora.

Nezobrazují se symboly 


Ztraceno spojení se sítí. Nacházíte se buď v rádiovém stínu (v tunelu nebo mezi vysokými budovami) nebo jste mimo oblast pokrytí. Zkuste na jiném místě nebo se obraťte na vašeho operátora s žádostí o pomoc/informaci o dostupnosti sítě.

Displej nereaguje (nebo reaguje pomalu) na stisky tlačítek

Při velmi nízkých teplotách reaguje displej pomaleji. Tento jev je normální a neovlivňuje funkci telefonu. Přeneste telefon na teplejší místo a zkuste znovu.

Telefon nepřejde do klidové obrazovky

V ostatních případech kontaktujte prodejce telefonu.

Stiskněte a podržte  nebo telefon vypněte, zkontrolujte správné vložení SIM karty a baterie a znovu zapněte.

Telefon nezobrazuje telefonní číslo příchozího hovoru

Tato funkce závisí na konkrétní síti a na účastnické smlouvě. Pokud síť neposílá číslo volajícího, zobrazí telefon namísto čísla **Hovor 1**. Podrobnější informace získáte u svého operátora.

Nemůžete poslat textovou zprávu

Některé sítě neumožňují výměnu zpráv s jinými sítěmi. Podrobnější informace získáte u svého operátora.

Nemůžete
přijmout a/nebo
uložit JPEG
obrázek



Při nabíjení baterie
se nezobrazují
žádné indikační
sloupečky a obrys
baterie bliká

Nejste si jisti, že
máte správně
nastavené přijímání
hovorů

Obrázek nemusí být
telefonem přijat, pokud je
příliš velký nebo nemá správný
formát. Podrobné informace
viz str. 61.

Baterii nabíjejte pouze
v prostředí s teplotou
v rozmezí 0 °C až 50 °C.
V ostatních případech se
obraťte na prodejce telefonu.

Chcete-li přijímat všechny
hovory, ujistěte se, že není
aktivována žádná z funkcí
„podmíněného přesměrování“
ani „nepodmíněného
přesměrování“ (viz str. 34).
Tato funkce je závislá na síti
a účastnické smlouvě a může
zobrazit jednu z následujících
ikon:

-  nepodmíněné
přesměrování hovorů na číslo
-  nepodmíněné
přesměrování hovorů do
hlasové schránky

Při pokusu
o použití funkce
v menu zobrazí
telefon
Nepovoleno

Displej zobrazí
Chyba SIM

Displej zobrazí IMSI
chyba

Některé funkce závisí na síti,
ve které je telefon provozován.
Jsou proto k dispozici pouze
tehdy, jestliže je síť a vaše
účastnická smlouva podporují.
Podrobnější informace získáte
u svého operátora.

Zkontrolujte správné vložení
SIM karty (str. 9). Pokud
potíže přetrvávají, může být vaše
SIM karta poškozená. Obráťte
se na svého operátora.

Problém se týká vaší účastnické
smlouvy. Obráťte se na svého
operátora.

Displej zobrazí
Vložte SIM

Zkontrolujte správné vložení SIM karty (str. 9). Pokud potíže přetrvávají, může být vaše SIM karta poškozená. obraťte se na svého operátora.

Ve voze telefon
nefunguje dobře

V automobilu je velké množství kovových součástí, které pohlcují elektromagnetické záření a ovlivňují tak činnost telefonu. K dispozici jsou automobilové sady nabízející externí anténu a možnost telefonovat bez držení telefonu.

Měli byste si ověřit, zda místní předpisy povolují telefonování v automobilu.

Originální příslušenství Philips

Auto nabíječka 12-24 V

Baterie se nabíjí za provozu telefonu. Lze zapojit do napájecí zásuvky příslušenství prakticky v libovolném automobilu.



Hands-free sady

V některých zemích je zakázáno telefonovat při řízení vozidla. Pro bezpečnou a bezproblémovou instalaci doporučujeme nechat nainstalovat hands-free sadu specializovanými technikami.

Kompaktní automobilová sada

- Umožňuje telefonovat při řízení automobilu. Používá reproduktor vestavěný v jednotce a mikrofon mobilního telefonu.
- Jednoduše zapojte sadu do napájecí zásuvky příslušenství ve vašem voze.

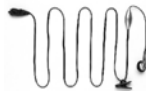


- Snadné použití. Toto kompaktní hands-free řešení nabízí vysokou kvalitu zvuku a zajišťuje také dobíjení telefonu.

Deluxe a extra-deluxe

hands-free náhlavní soupravy

- Integrované odpovědní tlačítko nabízí jednodušší způsob přijmutí hovoru, než je hledání na klávesnici telefonu. Přichodí hovor přijmete jednoduše stiskem tohoto tlačítka. V klidovém režimu aktivujete dlouhým stiskem tohoto tlačítka vytáčení hlasem.
- Náhlavní souprava Xtra Deluxe je verze s vysoce kvalitním pokoveným povrchem.



Přepravní pouzdro

Chrání telefon před škrábanci a poškozením. Poutko na opasek umožňuje snadné nošení telefonu.

Vždy používejte originální příslušenství Philips, které je speciálně určeno pro použití s tímto telefonem. Jen tak budete mít jistotu, že maximálně využijete možností svého telefonu a záruka na telefon nepozbude platnosti. Philips Electronics neodpovídá za jakákoli poškození způsobená použitím nesprávného příslušenství. Originální příslušenství Philips žádejte v místě zakoupení telefonu Philips.

Prohlášení o shodě

koncového zařízení s ustanoveními nařízení vlády č.426/2000 včetně jeho změn NV č.483/2002, kterým se stanoví technické požadavky na rádiová a na telekomunikační koncová zařízení.

Dovozce: Philips Česká republika s.r.o.
Divize Business Unit Wireless
Safránkova 1
155 00 Praha 5/Česká republika
IČO – 639 85 306

tímto prohlašuje, že výrobek

Druh zařízení: GSM Radiotelefon – účastnická stanice pohyblivá
Typové označení: CT 3308
Specifikace: Model Philips 330
CELLon France
Výrobce: Route d'Angers
72093 Le Mans Cédex 09
France

Účel použití: Mobilní telefon pro GSM síť 900/1800

splňuje požadavky Generální licence Českého telekomunikačního úřadu č. GL-1/R/2000, dále splňuje požadavky těchto norem a předpisů, příslušných pro daný druh zařízení:

Rádiové parametry: ČSN ETSI EN 301 511 V7.0.1 Globální systém pro mobilní komunikace (GSM) – Harmonizovaná norma pro pohyblivé stanice v pásmech GSM 900 a DCS 1800 zahrnující základní požadavky článku 3.2 Směrnice R&TTE (199/5/EC)

EMC: ČSN ETSI 301 489-7 Norma pro elektromagnetickou kompatibilitu (EMC) rádiových zařízení a služeb – Specifické podmínky pro pohyblivá a přenosná rádiová a přidružená zařízení digitálních buňkových rádiových telekomunikačních systémů (GSM a DCS)

Elektrická bezpečnost: ČSN EN 60950 + A1+A2+A3 Informační technika – Bezpečnost zařízení informační techniky včetně elektrických kancelářských zařízení

a že je bezpečný za podmínek obvyklého použití uvedených v návodu k obsluze k tomuto výrobku. Shoda byla posouzena v souladu s § 3, bod 1, písm. b), příloha 2 nařízení vlády č. 426/2000 Sb., kterým se stanoví technické požadavky na rádiová a na telekomunikační koncová zařízení. Podmínky používání zařízení se řídí ustanoveními Generální licence č. 1/R/2000. Prohlášení o shodě je vydáváno na základě těchto podkladů:

Zkušební protokol č. 1-581/01T01, CETECOM GSM Test Report According to GCF-CCR, GCF-CCV, Certification and Testing in Communications Sarl Parc Club Orsay Université – 2, rue J. Mond, F-91893 ORSAY Cedex, France

Zkušební protokol č. 1-672/03T04 a č. 1-672/03T05, CETECOM GSM Test Report According to GCF-CC (V.3.8.1 a V.3.9.0), Im Teelbruch 122, D-45219 Essen, Germany

Zkušební protokol č. C0304003 a č. CG03050002, vydaný laboratoří CELLon France – Type Approval Lab, Route d'Angers, 72093 Le Mans Cedex 9, France

Prohlášení č.142, Confirmation of Conformity Assessment, TÜV BABT Claremont House, 34 Molesey Rd, Walton On Thames, Surrey, KT12 4RQ, UK

Zřízení prohlášení o shodě bylo realizováno ve spolupráci s organizací: BABT, Claremont House, 34 Molesey

Road, Walton-on-Thames, KT12 4RQ, UK. Identifikační číslo: 0168

Toto prohlášení je vydáno na výhradní odpovědnost dovozce.

V Praze dne 23. 6. 2003

Sárka Konvalinková
Product Marketing Manager BCU Wireless, CEE
Philips ČR, Safránkova 1, Praha 5
T: +420 2 33 099 999, F: +420 2 33 099 142
www.philips.cz/gsm

Philips Consumer Electronics BCU Wireless
Safránkova 1, 155 00 Praha 5
tel: +420 233 099 270

Prohlášení o shodě

My,
Philips France
Mobile Telephony Business Creation Team
sídlem v **Route d'Angers**
72081 Le Mans cedex 9
FRANCE

prohlašujeme na svou zodpovědnost že produkt

Philips 330
CT 3308
Cellular Mobile Radio GSM 900/GSM 1800
TAC: 351645

kterého se prohlášení týká, je v souladu s následujícími standardy:

EN 60950, EN 50360 a EN 301 489-07
EN 301 511 v 7.0.1

Prohlašujeme zde, že byly provedeny veškeré nezbytné soubory vysokofrekvenčních a rádiových testů a že výše uvedený produkt je v souladu se všemi základními požadavky směrnice 1999/5/EC.

Při testech se postupovalo podle procedury pro stanovení shody uvedené v Článku 10(5) a detailně popsané v Příloze V směrnice 1999/5/EC, s ohledem na články 3.1 a 3.2 a za účasti následujícího orgánu:

**BABT, Claremont House, 34 Molesey Road,
Walton-on-Thames, KT12 4RQ, UK**

Identifikační známka: **0168**

Technická dokumentace týkající se výše uvedeného zařízení je v držení:

**Philips France, Mobile Telephony Business
Creation Team**
Route d'Angers
72081 Le Mans cedex 9
FRANCE

Le Mans, 27. února 2003

Jean-Omer Kifouani
Quality Manager

V případě, že váš výrobek Philips nepracuje správně nebo je vadný, reklamujte ho prosím v místě nákupu nebo v Národním centru Philips. V případě, že potřebujete servis v zahraničí, obraťte se na linku pomoci Philips v příslušné zemi.
