

An Oral-B ProfessionalCare 9500 Triumph electric toothbrush is shown vertically, centered in the frame. The toothbrush is white with blue accents and is mounted on its grey charging base. The brush head is at the top, with a blue and green bristle pattern. The handle has a digital display screen showing a toothbrush icon and the word "Clean". The background is a gradient of blue and white, with a yellow curved line sweeping across the middle. The Oral-B logo is visible on the handle and the base.

**Oral-B** PROFESSIONALCARE™ 9500  
**TRIUMPH**™  
SMART TECHNOLOGY...BRILLIANT RESULTS™

powered  
by **BRAUN**



**Smart**  
TECHNOLOGY™

English	4, 10, 83
Polski	11, 18, 83
Český	19, 26, 83
Slovenský	27, 34, 83
Magyar	35, 42, 83
Türkçe	43, 83
عربي	59, 50, 83
Русский	60, 67, 83
Українська	68, 74, 83
中文	76, 82, 83

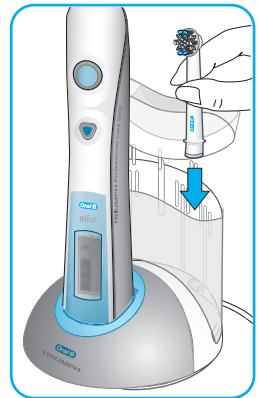
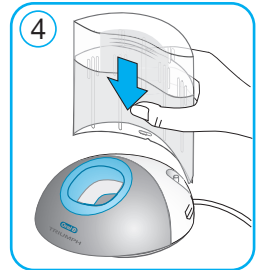
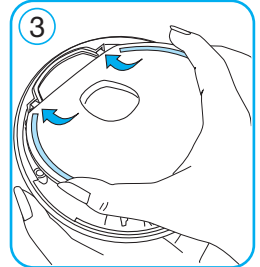
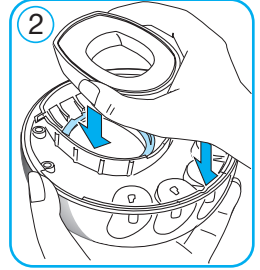
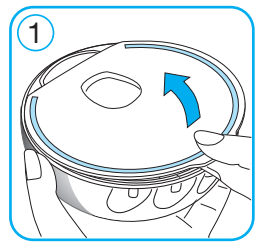
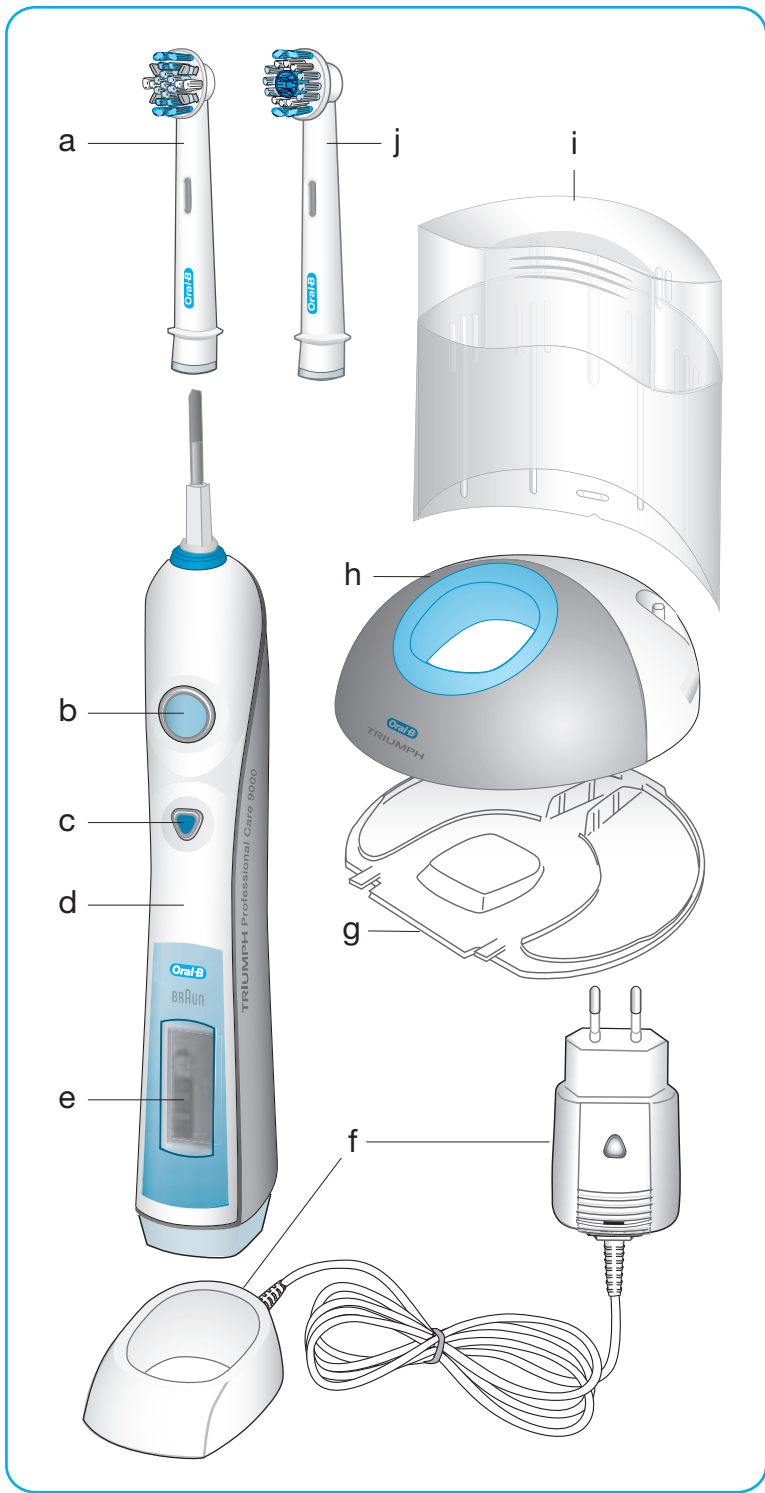


- (GB)** If you should require further assistance, please call our Consumer Service line.  
**0 800 73 11 792** (free call)
- (IRL)** **Helpline**  
**1 800 509 448** (free call)
- (CZ)** **Zelená linka**  
**00420-800-11-33-22**
- (SK)** **Zelená linka**  
**00420-800-11-33-22**
- (H)** **Információs vonal**  
**+36 (1) 801-3800**
- (TR)** **Danışma Hattı**  
**0212-473-75-85**
- (RUS)** **Телефонная помощь**  
**8-800-200-1444** (звонок бесплатный)
- (UA)** **Телефон допомоги**  
**38044 417 24 15**

**Internet:**

[www.oralb.com](http://www.oralb.com)  
[www.braun.com](http://www.braun.com)

**Type 3731**





恭喜！

閣下選用 Oral-B 科技最先進的充電式電動牙刷——**Oral-B® Triumph™** 智能電動牙刷，必能為你提供夢寐以求的出色口腔護理。

**Oral-B Triumph** 智能電動牙刷的創新刷牙科技，經臨床實驗證實，能使牙齒更清潔美白\*。先進 Oral-B FlossAction 刷頭採用 MicroPulse 刷毛，輕柔地深入牙齒之間，使牙縫格外潔淨。讓你享有牙齒前所未有的清潔亮白及難以置信的舒適感受。

**Oral-B Triumph** 智能電動牙刷是突破性刷牙科技的結晶，配備多項出色功能：

- 智能科技——互動式訊息回饋，以發揮最高效能。
- 多款創新效能刷頭——擁有全新刷牙技術，徹底清潔牙齒及細心呵護牙肉。
- 四種刷牙模式——可因應個人需要，設定適合的刷牙程序。
- 創新 **SmartPlug** 充電器——旅行時攜帶 Oral-B Triumph 亦十分方便。

**Oral-B Triumph** 智能電動牙刷是 Oral-B 最新榮譽出品；Oral-B 的牙刷產品一直領導世界市場，亦是更多牙醫選用的品牌。

若閣下對使用最新 **Oral-B Triumph** 智能電動牙刷有任何問題，請瀏覽我們的網頁 [www.oralb.com](http://www.oralb.com)，或致電我們的查詢熱線（請參閱第二頁）。

多謝選用 **Oral-B Triumph** 智能電動牙刷！

Bruce Cleverly  
Oral-B 總裁

智能科技 · · · 出色效能

\* 與世界銷量冠軍的電動牙刷刷頭 FlexiSoft® 比較

**Oral-B Triumph** 智能電動牙刷經精心設計，可為閣下及家人提供新穎獨特、安全有效的刷牙體驗。當使用電動產品時，必須時刻緊守基本安全守則。請在使用前，仔細閱讀以下說明。

### 重要事項

- **Oral-B Triumph** 智能電動牙刷附帶裝配特低電壓安全供電功能的SmartPlug，請不要更換或移動內裡任何配件，否則可能產生觸電危險。要定期檢查SmartPlug 有否損壞。若發覺電器已損壞或不能操作，應停止使用，並送往 Oral-B 百靈牌維修中心進行檢修。
- 此產品並不適合三歲以下的兒童使用。
- 若產品曾跌落地上，即使並無明顯損毀，亦應先更換刷頭才可再次使用。

### Oral-B Triumph 智能電動牙刷組件

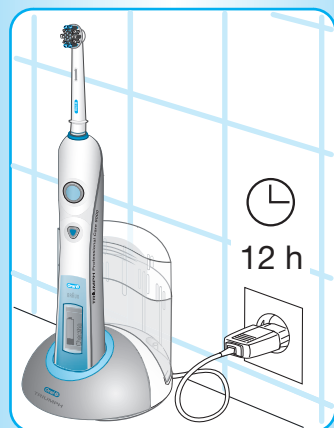
- a Oral-B FlossAction 刷頭
- b 開關鍵
- c 刷牙模式鍵
- d 刷柄
- e 智能顯示屏
- f SmartPlug 充電器（包括充電環和 SmartPlug）
- g 座板
- h 基座
- i 保護蓋
- j ProBright™ 刷頭

旅行方便盒能盛載Oral-B Triumph智能電動牙刷刷柄和兩枚 Oral-B 刷頭（Oral-B CrossAction Power 和 Oral-B Sonic Complete 刷頭除外）。

### 接駁和充電

**Oral-B Triumph** 智能電動牙刷配備防水刷柄，可預防觸電，適合浴室使用。

把基座 (h) 安裝成充電器：先把座板 (g) 拆除（第三頁，1），把充電環放入基座內，再如圖示（第三頁，2和3）裝回座板，然後把保護蓋 (i) 插入基座背面（參閱第三頁圖4）。



- 把 SmartPlug 插入電源插座內，再把刷柄 (d) 放在充電器上。此外，當 SmartPlug 已接駁電源時，亦可把刷柄直接放在充電環內，為 **Oral-B Triumph** 智能電動牙刷充電。

- 此時，電池符號應出現在智能顯示屏上。當刷柄正在充電時，此電池符號會不斷充滿，同時顯示著「Charging」字樣。當電動牙刷柄充電完畢時，智能顯示屏上會顯示「Full Charge」字樣。充滿充電一次需要最少 12 小時，一般的刷牙次數下，可維持約兩星期使用。

請注意：如果電池符號並不即時顯示，應繼續充電，符號會在 10 至 15 分鐘內出現。

- 當充電電池電量低時，電池符號內的橫條會消失，而「Low」字樣則會出現，牙刷操作會逐漸慢下來，最後停止。這時你應為 **Oral-B Triumph** 智能電動牙刷進行充電。當電池徹底放電後，「Empty」字樣會出現。你需要為它充電 15 分鐘，才可刷牙 2 分鐘。

- 日常每天使用，可把牙刷刷柄放在充電器上，把它維持於滿電狀態。這電池並無充電過量的危險。

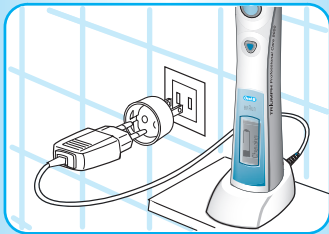
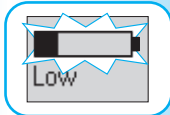
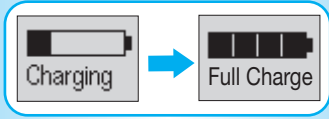
- 要充電電池保持最高電容量，每六個月應把充電器插頭拔掉，並為電動牙刷徹底放電一次 (一直啟動電動牙刷直至完全無電)。

**Oral-B Triumph** 智能電動牙刷用於旅行攜帶，最為方便。你只須帶備輕巧的 SmartPlug 充電器，和外地適用的旅行變壓器即可，因為 SmartPlug 能將自動調節電壓至合適電壓。

有關電力規格，請參閱印於 SmartPlug 上的資料。

### 度身訂造 **Oral-B Triumph** 智能電動牙刷

在開始使用前，你可因應自己的特別需要，把牙刷設定適合的使用程式。**Oral-B Triumph** 智能電動牙刷配備創新的智能科技，可讓你選擇你所需的語言和計時方式。



## 選擇語言

**Oral-B Triumph** 智能電動牙刷的出廠設定語言為英文。如你想改為其他語言，可操作如下：緊按著刷牙模式鍵 (c)，直至「English」字樣顯示，然後按著開關鍵 (b)，13種不同語言選擇會相繼出現，選定所需語言，再按刷牙模式鍵即可，同時會把你帶至計時方式選項。

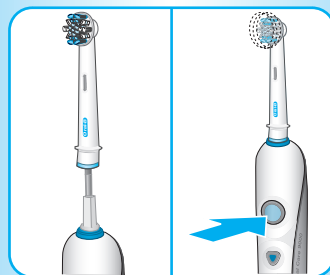
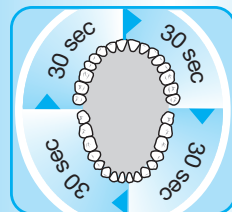
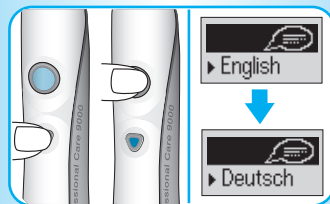
## 選擇計時方式

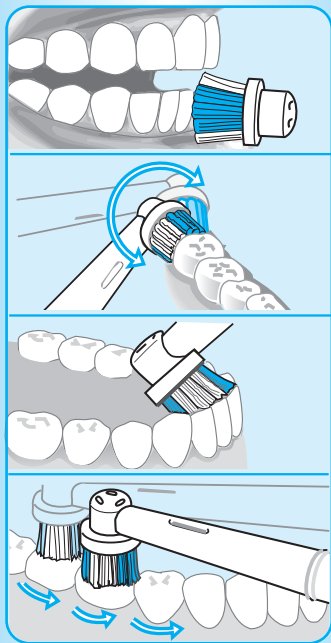
「2分鐘時計」——當到了牙醫建議的2分鐘刷牙時間，牙刷會發出長的斷續聲響提示。「專業時計」可幫助你平均為口腔四個不同部份給予相同的刷牙時間；每隔30秒它會發出短的斷續聲響，提示你應移至下一部份，當2分鐘時限到達時，它則在短的斷續聲響後連接發出長的斷續聲響。

**Oral-B Triumph** 智能電動牙刷出廠時設定於「專業時計」，如你想改為「2分鐘時計」，在確定選擇語言後，只須按一下開關鍵，改變設定，然後再按刷牙模式鍵確定即可。

## 使用 **Oral-B Triumph** 智能電動牙刷

把 Oral-B 刷頭裝上刷柄。你可採用任何種類牙膏，要避免牙膏飛濺，在開動牙刷前先把刷頭貼近牙齒。





### 刷牙技巧

- 刷頭在牙齒間移動時，要緩慢平穩。
- 把刷頭停頓數秒，才移至下一顆牙齒。
- 刷牙時，要同時按摩牙肉，先外面，後裏面，最後刷牙齒的咀嚼面。
- 不需用力壓得太緊或來回刷動，只須停在牙齒上讓刷頭發揮其清潔效能。

**Oral-B Triumph** 智能電動牙刷配備一種壓力感應功能，可確保壓力適中，使你達致最佳刷牙效果。它更能幫助保護牙肉，免受過度洗刷，同時使牙刷易於操作。如果壓力太大的話，刷頭會繼續左右移動，但前後震動則會停頓；此外，你亦會聽到它發出跟原來不同的聲響。

### 刷牙模式

**Oral-B Triumph** 智能電動牙刷提供四種不同刷牙模式，配合不同的口腔護理需要：

「Clean」— 超凡口腔潔淨。

「Soft」— 為敏感部位提供輕柔而徹底的潔淨效能。

「Massage」— 輕柔按摩牙肉。

「Polish」— 使牙齒特別閃亮潔白，可間中或每天使用。

怎樣轉換刷牙模式：



- **Oral-B Triumph** 智能電動牙刷在按下開關鍵後會自動以「Clean」模式開始操作。
- 按一下刷牙模式鍵，可由「Clean」模式轉為「Soft」模式。
- 如想轉為「Massage」模式，再按一下刷牙模式鍵，然後讓刷頭在牙肉上震動。
- 「Polish」模式最好配合 ProBright 刷頭一同使用。在裝上 ProBright 刷頭後，按下開關鍵，牙刷會自動以「Polish」模式開始操作（請參閱「刷頭」一項）。
- 想從其他模式返回「Clean」模式，持續緊按刷牙模式鍵即可。
- 按一下開關鍵，即關掉牙刷。



在刷牙時，智能顯示屏會顯示你所選擇的刷牙模式，隨後顯示實際刷牙時間。刷牙後，總刷牙時間會持續顯示30秒之久，然後返回顯示電池電量。想直接顯示電池電量，可按一下刷牙模式鍵，以取消刷牙時間顯示。



在使用**Oral-B Triumph**牙刷的開初數天，牙肉可能會輕微出血。一般情況下，數天後出血現象會停止。如果牙肉出血持續2星期以上，應向牙醫查詢。如果你擁有敏感牙齒和牙肉，**Oral-B**建議採用「Soft」刷牙模式。

### 刷頭

**Oral-B FlossAction** 和 **ProBright** 刷頭內藏智能晶片，可與**Oral-B Triumph**智能電動牙刷刷柄內的電子組件交換訊息。這智能晶片可自動為你選擇該刷頭適用的刷牙模式；當然，你亦可選擇其他刷牙模式以配合你所需的效果。

### Oral-B FlossAction 刷頭

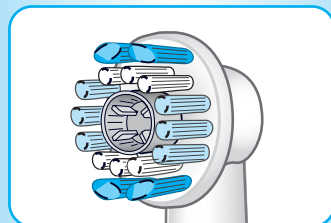
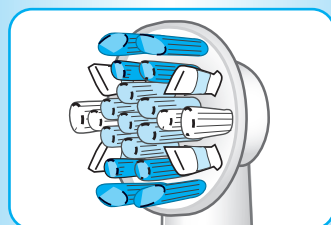
**Oral-B FlossAction** 刷頭適合每天為牙齒進行深層清潔。它採用 **MicroPulse** 刷毛，能深入牙齒間難以接觸的部位，輕柔地清除隱藏牙縫間的牙菌膜。刷頭的外圍刷毛，會包圍著每顆牙齒，清除牙菌膜，份外徹底。

### ProBright 刷頭

**ProBright**刷頭可間中或每天使用，為牙齒進行磨光。它的刷毛呈杯狀，有效清除咖啡、茶和煙漬，使牙齒立顯潔白。

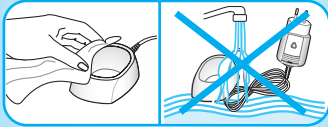
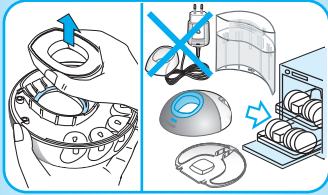
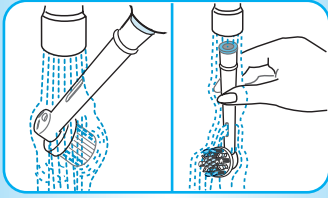
我們不建議在牙箍上使用 **ProBright** 和 **Oral-B FlossAction**刷頭；**Oral-B Ortho**刷頭是特別為清潔配戴牙箍的牙齒而設計，亦可與**Oral-B Triumph**智能電動牙刷配合使用。

**Oral-B Triumph**智能電動牙刷擁有智能科技，可提醒你更換刷頭，以獲取更佳刷牙效果。**Oral-B**建議每三個月更換刷頭一次。當**Oral-B FlossAction**或**ProBright**刷頭使用超過建議期限，智能顯示屏上會顯示「Replace Brushhead」字樣。更換新刷頭後，刷牙效果會更為出色。如果你在出現「Replace Brushhead」字樣前發現刷頭有不尋常損毀，亦應立即更換刷頭。



Replace  
Brushhead

## 清潔刷頭要訣



- 刷牙後，在水喉下徹底沖淨刷頭。
- 從刷柄上除下刷頭，在水喉下分別沖洗乾淨，抹乾後，才把刷柄放回充電器上。
- 在清潔充電器前，要先把各部件拆除。切勿把充電器和**SmartPlug**放入洗碗碟機內清洗，其他配件(底座、座板和保護蓋)則可用洗碗碟機清洗。
- 你可隨時用微濕布清抹充電環和 SmartPlug。SmartPlug 充電器切勿放入水中。

以上各項資料會隨時更改，並不作出通知。

此產品符合European Directives EMC 89/336/EEC和Low Voltage 73/23/EEC 所訂的規格。



此產品包含充電電池。為保護環境，在產品的使用壽命完結後，請不要連同日常家居廢物一同丟棄。你可送回 Oral-B百靈牌維修中心，或丟棄於閣下地區提供的適當廢物收集點。



### 保證

在購買日起，我們提供2年產品保證。保證期內，如產品因物料或製造過程的錯誤而引致損壞，我們會因應情況決定為閣下提供免費維修，或更換全新產品。此項保證適用於任何經由Oral-B百靈牌或其指定分銷商出售產品的地區。

此項保證不包括：因不正當使用、或日常使用的損耗而引致的損毀，特別包括刷頭，和對產品價值或操作只具極輕微影響的損壞。如經未授權人士進行維修，或採用非 Oral-B 百靈牌原廠部件進行更換，此保證亦自動失效。

在保證期間，把完整產品連同購買發票正本送往任何獲授權的 Oral-B 百靈牌維修中心，即可享用維修服務。

## Guarantee and Service Centers

### Punkty serwisowe

### Pozáruční a servisní centra

### Pozáručné a servisné centrá

### Szervíz

### Garanti bürolari ve merkezi servis yerleri

### مراكز الكفالات والصيانة

### Гарантийные и сервисные центры

### Гарантійні та сервісні центри

## Deutschland

Gillette Gruppe Deutschland  
GmbH&Co.ohG  
Braun Kundendienst  
Bitte erfragen Sie das nächstliegende  
Braun Service Center unter  
☎ 00800 / 27 28 64 63

## Austria

Gillette Gruppe Österreich  
Braun Kundendienst  
Bitte erfragen Sie das nächstliegende  
Braun Service Center unter  
☎ 00800 / 27 28 64 63

## Argentina

Gillette Argentina S.A.  
Braun Division  
Governador Ugarte 3561  
1605 Munro  
☎ 0-8004444553

## Australia

Gillette Australia Pty. Ltd.,  
Scoresby, 5 Caribbean Drive  
Melbourne, Victoria 3179,  
☎ 1 800 641 820

## Bahrain

Yaquby Stores  
Government road, Bab ALBahrein  
P.O. Box: 158, Manama  
☎ 02-28887

## Barbados

Dacosta Mannings Inc.  
Household & Furniture  
Pier Head  
Division Dacosta Mannings Building  
P.O. Box: 176  
Bridgetown  
☎ 0431-8700

## Belarus

Elektroservice & Co., Ltd  
Tchernyshevsky str. 10A-409  
10 A  
220012 Minsk  
☎ 017-2856922

## Belgium

Gillette Group Belgium NV,  
J. E. Mommaertsiaan 18 A,  
1831 Diegem,  
☎ 02-71 19 104

## Bermuda

Gibbons Company  
21 Reid Street  
P.O. Box HM 11  
Hamilton  
☎ 295 00 22

## Brasil

Fixnet Servicos & Comercio Ltda.  
R. Gaspar Fernandes, 377  
São Paulo – SP,  
☎ 0800 16 26 27

## Bulgaria

Stambouli Ltd.  
16/A Srebarna Street  
1407 Sofia  
☎ +359 2 528 988

## Canada

Gillette Canada Company,  
Braun Consumer Service  
4 Robert Speck Parkway,  
Mississauga L4Z 4C5, Ontario,  
☎ 1 800 387 6657

## Česká Republika

PH SERVIS sro.,  
V Mezihori 2,  
18000 Praha 8,  
☎ 266 310 574

## Chile

Productos Gillette Chile Lda.  
División Braun  
Avda. Andrés Bello #2711, p10  
Las Condes  
P.O. Box: Casilla 16426  
Santiago  
☎ 02-2809023

## China

Gillette (Shanghai) Sales Co. Ltd.  
550 Sanlin Road, Pudong,  
Shanghai 200124,  
☎ 00 86 21 5849 8000

## Colombia

Gillette de Colombia S.A.,  
Calle 100  
No. 9A – 45 Piso 3.  
Bogotá, D.C.,  
☎ 01 8000 5 27286

## Croatia

Iskra elektronika d.o.o.,  
Bozidara Zagovca 63,  
10020 Zagreb,  
☎ 1 - 6 60 17 77

## Cyprus

Kyriakos Papavasiliou Trading  
Limassol Avenue, 173 -  
Industrial Area Latsia  
Nicosia  
☎ 02-314111

## Danmark

Gillette Group  
Danmark A /S,  
Tegholm Allè 15,  
2450 Kobenhavn SV,  
☎ 70 15 00 13

## Dutch Antilles

Boolchand's Ltd.  
Heerenstraat 4 B  
P.O. Box: 36  
802 NA - Willemstad-Curacao  
Curacao N.A.  
☎ 09-612262