



Oral-B

Oral-B PROFESSIONALCARE™ 9500

TRIUMPH™

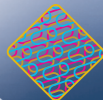
SMART TECHNOLOGY...BRILLIANT RESULTS™

Oral-B

BRAUN



Clean



Smart
TECHNOLOGY™

powered by **BRAUN**

Oral-B

Dansk	4
Norsk	12
Svenska	20
Suomi	28

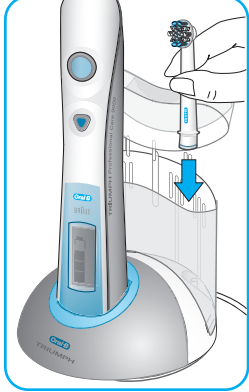
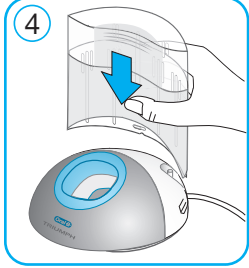
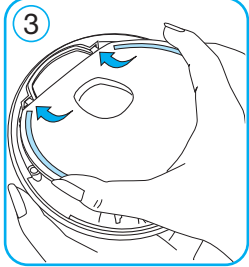
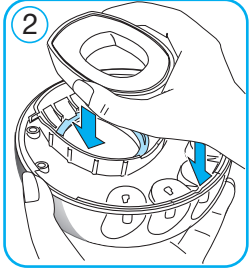
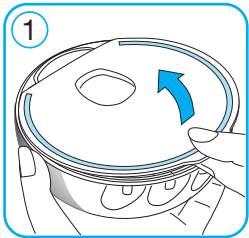
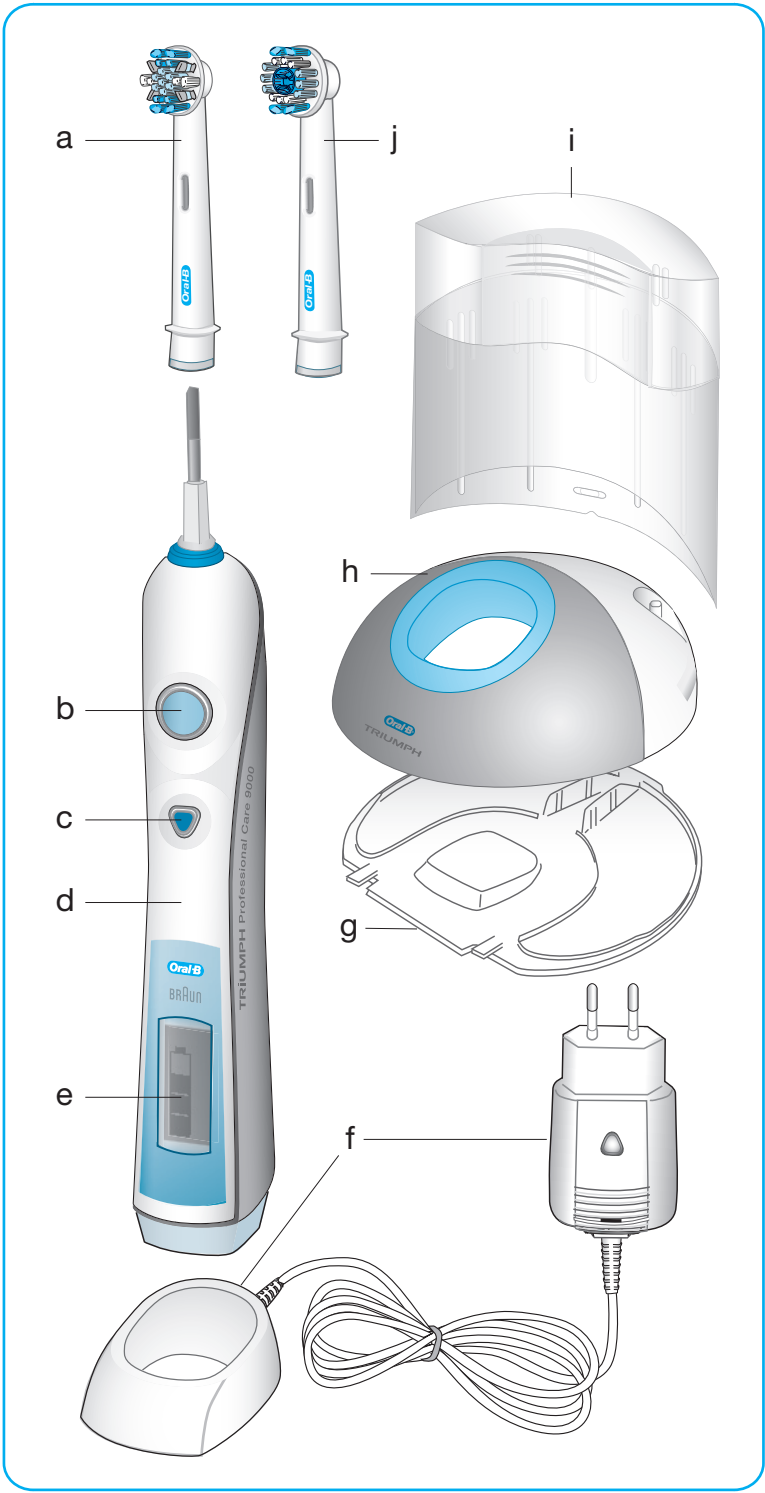


- DK** Har du spørgsmål om produktet? Så ring **70 15 00 13**
- N** Spørsmål om dette produktet? Ring **22-72-88-10**
- S** Frågor om apparaten? Ring Kundservice **020 - 21 33 21**
- FIN** Onko Sinulla kysyttävää tuotteesta? Soita **09 452 872**

Internet:

www.oralb.com
www.braun.com

Type 3731





Tillykke!

Du har valgt Oral-B's mest teknologisk avancerede, genopladelige tandbørste. **Oral-B® Triumph™** giver dig den enestående tandpleje, du har søgt at opnå.

Oral-B Triumph har en innovativ, ny børsteteknologi, som har klinisk bevis for at give renere og hvidere tænder.* Det avancerede Oral-B® FlossAction™-børstehoved er forsynet med MicroPulse™-børstehår, som blidt trænger dybt ind imellem tænderne og giver en utrolig rengøring af mellemrummene. Du vil føle dig rigtig godt tilpas med dine ultra-rene tænder.

Oral-B Triumph er et stort skridt fremad inden for børsteteknologi med følgende funktioner:

- **Smart Technology**, en interaktiv funktion med feedback, som giver den optimale børstning.
- **Innovative børstehoveder** med ny børsteteknologi giver grundig rengøring af tænderne og exceptionel pleje af tandkødet.
- **Forskellige børsteindstillinger** giver mulighed for personlig tilpasning af din børsterutine efter dine særlige behov.
- **En innovativ SmartPlug™-oplader** gør **Oral-B Triumph** velegnet til rejsebrug.

Oral-B Triumph lanceres af Oral-B, som er førende verden over inden for tandbørster, og som er det mærke, flest tandlæger selv bruger.

Hvis du har spørgsmål om brugen af den nye **Oral-B Triumph**-tandbørste, så klik ind på vores webside på www.oralb.com, eller kontakt vores hjælpelinje (se side 2).

Tak, fordi du valgte
Oral-B Triumph.

Med venlig hilsen

Bruce Cleverly
Administrerende direktør, Oral-B

Smart Technology ... Brilliant Results.™

* kontra børstning med FlexiSoft®-børstehoved, det bedst sælgende børstehoved til eltandbørster i verden

Oral-B Triumph er udformet specielt til at give dig og din familie en ny og enestående tandbørstning, som både er sikker og effektiv. Ved brug af elektriske produkter skal grundlæggende sikkerhedsforanstaltninger imidlertid altid overholdes. Læs dem grundigt igennem, før du tager apparatet i brug.

Vigtigt

- **Oral-B Triumph** er forsynet med et SmartPlug med integreret strømforsyning med lav spænding for ekstra sikkerhed. Ingen af dets dele må udskiftes eller manipuleres. I modsat fald risikerer man at få elektrisk stød. Kontroller med jævne mellemrum, om SmartPlug-enheden er beskadiget. Et beskadiget apparat bør ikke anvendes. Indlever det på et Oral-B Braun Servicecenter.
- Dette produkt er ikke beregnet til børn under tre år.
- Hvis du taber apparatet, skal børstehovedet udskiftes, før det bruges næste gang, også selvom der ikke er nogen synlige skader.

Beskrivelse af Oral-B Triumph

- a Oral-B FlossAction-børstehoved
- b Tænd/sluk-knap
- c Knap til børsteindstilling
- d Håndtag
- e SmartDisplay
- f SmartPlug-oplader (indeholder opladning og SmartPlug)
- g Baseplade
- h Basestation
- i Beskyttelsesdæksel
- j ProBright™-børstehoved (kun deluxe-model)

Et bekvemt rejseui (kun deluxe-model) kan opbevare

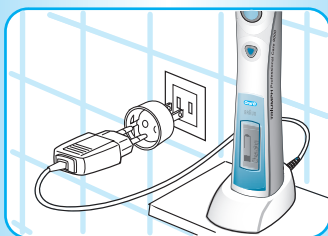
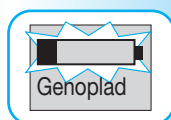
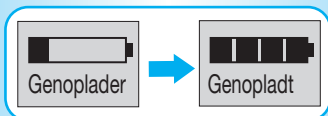
Oral-B Triumph-håndtaget og to Oral-B-børstehoveder (med undtagelse af Oral-B CrossAction Power- og Oral-B Sonic Complete-børstehoveder).

Tilslutning og opladning

Oral-B Triumph har et vandtæt håndtag. Det er elektrisk sikret og udformet til at kunne anvendes på badeværelset.

Frigør først basepladen (g) (①, side 3) for at samle basestationen (h) som opladningsdel. Placer opladeringen i basestationen og fastgør basepladen som vist (② og ③, side 3). Isæt derefter beskyttelsesdækslet (i) på basestationens bagside (se diagram ④, side 3).





- Tilslut SmartPlug i en stikkontakt og placer tandbørstens håndtag (d) i opladningsdelen. Alternativt kan **Oral-B Triumph** oplades ved at placere håndtaget direkte i opladeringen, mens SmartPlug er tilsluttet.
- Et batterisymbol vises i displayet. Batterisymbolet udfyldes, mens håndtaget oplades, og «Genoplader» vises i displayet. Når håndtaget er fuldt opladet, viser displayet «Genopladt». En fuld opladning tager mindst 12 timer. Det giver cirka to ugers regelmæssig tandbørstning.

Bemærk: Hvis batterisymbolet ikke vises straks, skal du fortsætte med at oplade. Det vises i løbet af 10–15 minutter.

- Når der er lavt batteriniveau på det genopladelige batteri, forsvinder batterisymbolets søjler, og «Genoplad» vises i displayet. Tandbørsten fungerer langsommere og standser til sidst. Det er på tide at genoplade **Oral-B Triumph**. Når batteriet er helt tomt, viser displayet «Tom». Tandbørsten skal oplades i 15 minutter, før den kan anvendes til tandbørstning i to minutter.
- Opbevar tandbørstens håndtag på opladningsdelen dagligt for at holde det fuldt opladet. Det er ikke muligt at overoplade batteriet.
- For at det genopladelige batteri skal opretholde fuld kapacitet, skal opladningsdelen tages ud af stikkontakten og håndtaget aflades fuldstændigt ved regelmæssig brug mindst en gang hvert halve år.

Oral-B Triumph er velegnet til rejsebrug, fordi man kun har brug for den kompakte SmartPlug-oplader og en egnet rejseadapter til opladning i udlandet. SmartPlug tilpasser sig automatisk regulering af strømstyrken.

Elektriske specifikationer er trykt på SmartPlug-enheden.

Personlig tilpasning af Oral-B Triumph

Før du tager tandbørsten i brug, kan du programmere den, så den opfylder dine specifikke behov. **Oral-B Triumph** har den innovative Smart Technology, hvormed du kan vælge sprog og den tidsfunktion, som fungerer bedst for dig.

Vælg sprog

Ved levering er engelsk det aktive sprog på **Oral-B Triumph**. Hvis du ønsker at skifte til et andet sprog, følg da følgende procedure: Tryk og hold knappen for børsteindstilling (c) inde, til «English» vises på displayet. Ved at trykke hurtigt på tænd/sluk-knappen (b) kan du bladre igennem 13 forskellige sprog. Tryk hurtigt på knappen for børsteindstilling igen for at bekræfte det ønskede sprog. Det fører også direkte til menuen for timer-valg.

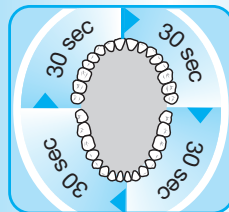
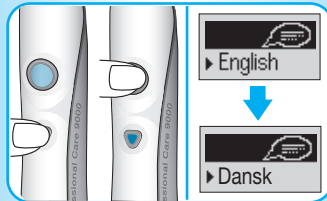
Vælg timer

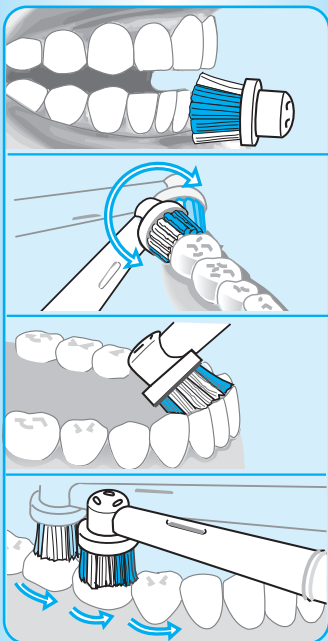
Timeren «2 minutter» angiver med en lang, brummende lyd, når de to minutters børstetid, tandlægerne anbefaler, er nået. Den «Professionelle» timer hjælper dig med at børste alle fire kvadranter i munden lige meget. Den signalerer med en kort, brummende lyd med 30 sekunders interval, at det er tid til at flytte til den næste kvadrant i munden, efterfulgt af en lang, brummende lyd, når du når de anbefalede 2 minutter.

Ved levering er den «Professionelle» timer aktiveret på **Oral-B Triumph**. Hvis du ønsker at skifte til «2 minutter»-timeren, efter du har bekræftet sproget, skal du blot trykke på tænd/sluk-knappen for at ændre indstilling. Tryk derefter på knappen for børsteindstilling for at bekræfte dit valg.

Sådan bruger du Oral-B Triumph

Sæt et Oral-B-børstehoved på håndtaget. Du kan anvende alle former for tandpasta. For at undgå at sprøjte sættes børstehovedet mod tænderne, før der tændes for apparatet.





Børsteteknik

- Før børstehovedet langsomt fra tand til tand.
- Hold børstehovedet stille et sted et par sekunder, før du flytter det til næste tand.
- Børst både tandkødet og tænderne, først på ydersiden, dernæst på indersiden og til sidst på tyggefladen.
- Du må ikke trykke for hårdt eller skrubbe. Lad børsten gøre arbejdet.

For at hjælpe dig med at opnå optimale børsteresultater har **Oral-B Triumph** en trykkontrolfunktion for at sikre, at der anvendes det rette tryk. Den hjælper med at beskytte dit tandkød mod for hård børstning og gør tandbørsten let at betjene. Hvis der anvendes for hårdt tryk, fortsætter børstehovedets oscillerende bevægelse, men pulseringen standser. Du kan både mærke forskellen og høre, at lyden ændrer sig.

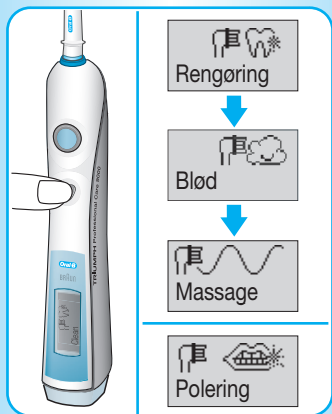
Børsteindstilling

Oral-B Triumph har forskellige børsteindstillinger til forskellige tandplejebehov:

- «Rengøring» – Effektiv mundrengøring.
- «Blød» – Nænsom, men samtidig grundig rengøring af følsomme områder.
- «Massage» – Blid stimulering af tandkødet.
- «Polerings» – Effektiv polering og naturligt hvidere tænder, til lejlighedsvis eller daglig brug.

Sådan skifter du imellem børsteindstillinger:

- **Oral-B Triumph** starter automatisk i indstillingen «Rengøring», når du trykker på tænd/sluk-knappen.
- Tryk på børsteindstillingsknappen en gang for at skifte fra «Rengør» til «Blød».
- Hvis du vil skifte til «Massage»-indstilling, skal du trykke på børsteindstillingsknappen igen og lade børstehovedet pulsere mod tandkødsranden.
- «Polerings»-indstillingen (kun deluxe-model) er mest effektiv, hvis den anvendes med et ProBright-børstehoved. Når ProBright er sat på, trykkes på tænd/sluk-knappen, og tandbørsten starter automatisk i «Polerings»-indstillingen (se afsnittet «Børstehoveder»).
- Tryk på og hold børsteindstillingsknappen nede for at skifte fra andre indstillinger til «Rengør».
- Tryk på tænd/sluk-knappen for at slukke for børsten.



Under børstningen viser displayet den børsteindstilling, du har valgt, efterfulgt af din aktuelle børstetid. Når du er færdig med at børste, vises den totale børstetid i 30 sekunder, før displayet skifter tilbage til batteriopladningsniveau. For at gå direkte til visning af batteriopladningsniveauet kan du slette visning af børstetid ved at trykke på børsteindstillingsknappen.

Det første par dage, **Oral-B Triumph** anvendes, kan dit tandkød bløde lidt. Det holder normalt op efter nogle få dage. Hvis tandkødet stadig bløder efter to uger, skal du tale med din tandlæge eller tandplejer. Hvis du har følsomme tænder og tandkød, anbefaler Oral-B, at du bruger børsteindstillingen «Blød».

Børstehoveder

Oral-B FlossAction- og ProBright-børstehovederne indeholder en «smart chip», som kommunikerer med elektronikken i **Oral-B Triumphs** håndtag. «Smart chip» arbejder for dig ved automatisk at skifte til den rette børsteindstilling til det aktuelle børstehoved. Men du kan også vælge andre børsteindstillinger for at tilpasse din tandbørstning.

Oral-B FlossAction-børstehoved

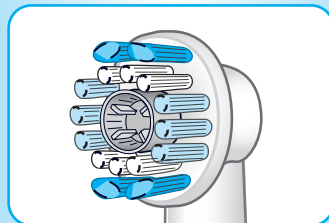
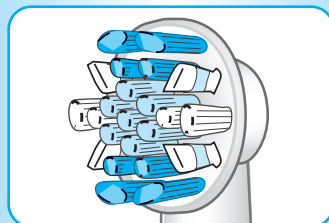
Oral-B FlossAction-børstehovedet anbefales til daglig rengøring i dybden. Det har MicroPulse-børstehår, som trænger dybt ind i de vanskelige områder imellem tænderne og nænsomt fjerner plak. Børstehovedets ydre børstehår omgiver hver enkelt tand og fjerner plak effektivt.

ProBright-børstehoved (kun deluxe-model)

ProBright-børstehovedet anbefales til lejlighedsvis eller daglig polering. Det består af en tandlægeinspireret poleringskop, som fjerner misfarvninger fra kaffe, te og tobak og giver effektivt hvidere tænder.

Vi anbefaler ikke brug af ProBright- eller Oral-B FlossAction-børstehoveder, hvis du har tandbøjle. Oral-B's Ortho-børstehoved er specielt udformet til at rense rundt om bøjler og ståltråd og kan anvendes sammen med Oral-B Triumph.

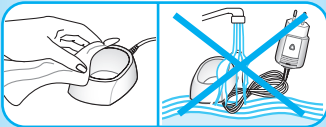
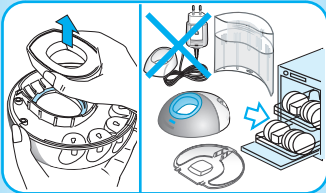
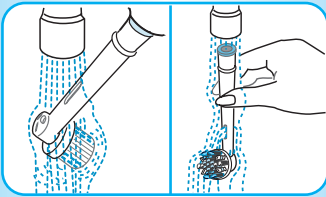
Oral-B Triumph har Smart Technology, som hjælper dig med at huske, hvornår du skal skifte børstehoved for at få det optimale resultat. Tandlæger anbefaler, at børstehovedet udskiftes hver tredje måned. Så snart Oral-B FlossAction- eller ProBright-børstehovedet har overskredet den anbefalede brug, viser displayet «Udskift børsten». Erstat med et nyt børstehoved for at



Udskift
børsten

få det optimale børsteresultat. Hvis du bemærker et usædvanligt slid, før du får meddelelsen «Udskift børsten», skal du straks udskifte børstehovedet.

Anbefalet rengøring



- Efter tandbørstning skylles børstehovedet grundigt under rindende vand.
- Tag børstehovedet af håndtaget og rengør begge dele separat under rindende vand. Tør derefter delene, før du sætter håndtaget på opladningsdelen.
- Opladningsdelen skal skilles ad, før den rengøres. Laderingen og SmartPlug må aldrig komme i opvaskemaskinen. Men alle andre dele (basisstation, basisplade og beskyttelsesdæksel) kan gå i opvaskemaskinen.
- Rengør også en gang imellem laderingen og SmartPlug med en fugtig klud. SmartPlug-opladeren må aldrig lægges i vand.

Oplysningerne heri kan ændres uden varsel.

Dette produkt er i overensstemmelse med bestemmelserne i EMC Direktiv 89/336/EEC og Lavspændingsdirektivet 73/23/EEC.



Dette produkt indeholder genopladelige batterier. For at beskytte miljøet bør apparatet efter endt levetid ikke kasseres sammen med husholdningsaffaldet. Bortskaffelse kan ske på et Oral-B Braun Servicecenter eller passende, lokale opsamlingssteder.



Garanti

Der ydes to års garanti på dette produkt. Garantien træder i kraft på datoen for købet. I garantiperioden udbedrer vi gratis mangler ved apparatet opstået på grund af fejl i materialer eller fabrikation, enten ved reparation eller ved at erstatte hele apparatet, efter vores valg.

Denne garanti gælder i alle lande, hvor apparatet sælges af Braun eller de af Braun udpegede forhandlere.

Denne garanti dækker ikke: skader opstået ved fejlbetjening, normalt slid eller brug af især børstehovederne samt fejl, som har ringe effekt på apparatets værdi eller funktionsdygtighed. Garantien gælder ikke, hvis reparationer foretages af uautoriserede personer, og hvis der ikke anvendes originale Braun-reservedele.

For at få service inden for garantiperioden afleveres eller indsendes hele apparatet sammen med kvitteringen til et autoriseret Oral-B Braun Servicecenter.

30 dages prøvetid

Tag udfordringen op! Oplev forskellen med **Oral-B Triumph!**

Oral-B Triumph er Oral-B's mest teknologisk avancerede, genopladelige tandbørste, som giver exceptionel rengøring, naturligt hvidere tænder, pleje af tandkødet og frisk mund.

Ikke så svært, at Oral-B er mærket, flest tandlæger selv bruger verden over. Vi er faktisk så sikre på, at du bliver vild med din nye **Oral-B Triumph**, at vi giver dig dette risikofri tilbud:

Prøv **Oral-B Triumph** i 30 dage. Hvis du ikke er 100 % tilfreds, får du pengene tilbage. Uden spørgsmål. Med garanti.

For at få pengene tilbage skal du returnere håndtaget, refills og ladedel sammen med din originale købskvittering til nedenstående adresse.

Danmark:
Gillette Group Danmark
Teglholm Alle 15
2450 København SV

For yderligere oplysninger kontaktes vores hjælpelinje (se side 2), som oplyser om det nærmeste Oral-B Braun Servicecenter.





Gratulerer!

Du har valgt Oral-B's mest teknologisk avanserte oppladbare tannbørste. **Oral-B® Triumph™** gir deg det fremragende tannpleieresultatet du har strebet etter.

Oral-B Triumph har en nyskapende børsteteknologi som i følge kliniske tester, har vist seg å gi renere og hvitere tenner.* Dens avanserte Oral-B® FlossAction™ børstehode har MicroPulse™ børstestrå som varsomt trenger dypt inn mellom tennene, og gir en usedvanlig interdental rengjøring. Den gir en så eksepsjonell rengjøring at du ikke vil tro hvor godt tennene dine føles.

Oral-B Triumph er et betydningsfullt fremskritt innen børsteteknologi og har følgende:

- **Smart Technology**, en interaktiv funksjon som gir deg tilbakemelding slik at børstingen din blir maksimal.
- **Nyskapende børstehoder** med ny børsteteknologi gir grundig rengjøring av tennene dine og fremragende tannkjøttbehandling.
- **Forskjellige pussemodi** gir tilpasset pusserutine for akkurat dine bestemte behov.
- **En nyskapende SmartPlug™-lader** gjør **Oral-B Triumph** hendig når du er på reise.

Oral-B Triumph leveres av Oral-B, verdensleder innen tannbørster. Det er det merket flere tannleger bruker selv.

Hvis du har spørsmål om bruken av den nye **Oral-B Triumph** tannbørste, kan du besøke vår website: www.oralb.com eller kontakte vår helpline (se side 2).

Takk for at du valgte
Oral-B Triumph.

Vennlig hilsen

Bruce Cleverly
President, Oral-B

Smart Technology ... Brilliant Results.™

* vs. børsting med FlexiSoft® børstehode, den mest solgte elektriske tannbørste i verden

Oral-B Triumph er omhyggelig utviklet for å gi deg og din familie en ny og enestående pusseopplevelse, som er både trygg og effektiv. Allikevel må grunnleggende forholdsregler alltid tas ved bruk av elektriske apparater. Les grundig før bruk.

Viktig

- **Oral-B Triumph** har en SmartPlug med en integrert lavspenningsadapter. Ikke bytt den ut eller foreta endringer på den. Gjør du det, kan det medføre fare for elektrisk støt. Undersøk jevnlig om SmartPlug er skadet. Ikke bruk et apparat som er skadet eller ikke virker som det skal. Bring det til et Oral-B Braun servicesenter.
- Dette produktet er ikke beregnet for bruk av barn under tre år.
- Hvis produktet mistes eller faller ned, bør børstehodet skiftes før videre bruk, selv om det ikke har synlige skader.

Beskrivelse av Oral-B Triumph

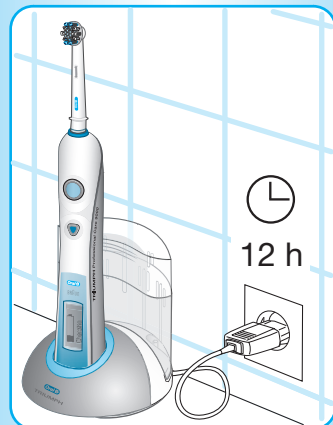
- a Oral-B FlossAction børstehode
- b På/av-knapp
- c Pussemodusknapp
- d Motordel
- e SmartDisplay
- f SmartPlug-lader (med lading og SmartPlug)
- g Baseplate
- h Basestasjon
- i Beskyttelsesdeksel
- j ProBright™ børstehode (kun deluxe-modeller)

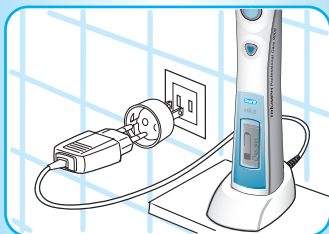
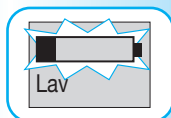
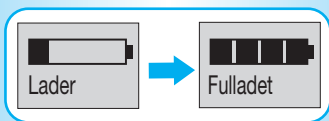
En praktisk reiseveske (kun deluxe-modeller) som har plass til **Oral-B Triumph** og to Oral-B børstehoder (gjelder ikke børstehodene Oral-B CrossAction Power og Oral-B Sonic Complete).

Tilkobling og lading

Oral-B Triumph har en vannrett motordel, er elektrisk sikker og er utviklet for bruk i badetrom.

For å sette sammen basestasjonen (h) som en ladeenhet, løsner du baseplaten (g) først (①, side 3). Plasser ladingen på basestasjonen og fest baseplaten slik det er vist (② og ③, side 3). Sett deretter inn det beskyttende dekslet (i) på baksiden av basestasjonen (se diagram ④, side 3).





- Sett SmartPlug inn i et strømnett og plasser tannbørstemotordelen (d) på ladeenheten. Alternativt kan **Oral-B Triumph** lades ved at motordelen plasseres direkte i ladingen når SmartPlug er satt inn i et strømnett.

- Et batterisymbol skal vises i SmartDisplay. Batterisymbolet fylles opp etter hvert som motordelen lades, og «Lader» blir vist i displayet. Når motordelen er fulladet, viser SmartDisplay «Fulladet». En full lading tar minst 12 timer og gir omtrent 2 uker med regelmessig børsting.

Merk: Fortsett ladingen selv om batterisymbolet ikke vises i displayet med det samme. Det vises i løpet av 10–15 minutter.

- Når det er lite spenning på det oppladbare batteriet, forsvinner linjene i batterisymbolet og «Lav» blir vist. Tannbørsten sakner hastigheten og stopper. Da er det på tide å lade opp **Oral-B Triumph**. Når batteriet er helt utladet, vises «Tom» i displayet. Det vil da ta 15 minutter med lading før du kan bruke den til en tominutters børsting.
- Ved daglig bruk kan tannbørstemotordelen stå i ladeenheten slik at den opprettholder full lading. Det er ingen fare for overlading av batteriet.
- For å opprettholde maksimal kapasitet for det oppladbare batteriet, skal du koble fra ladeenheten og lade ut motordelen minst hver sjettemåned.

Oral-B Triumph er hendig på reise fordi du bare trenger den kompakte SmartPlug-laderen og riktig reiseadapter for å kunne lade i fremmede land. SmartPlug tilpasser seg automatisk alle voltspenninger.

Du finner elektriske spesifikasjoner trykt på SmartPlug.

Personlig tilpassing av Oral-B Triumph

Før du starter, kan du programmere tannbørsten slik at den passer til dine bestemte behov. **Oral-B Triumph** har nyskapende Smart Technology som gjør at du kan velge det språket og den tidsinnstillingen som passer best for deg.

Velge språk

Oral-B Triumph leveres innstilt på engelsk. Følg fremgangsmåten nedenfor hvis du vil skifte til et annet språk: Hold inne pussemodusknappen (c) til «English» vises. Du kan bla gjennom 13 forskjellige språk ved å trykke kort på på/av-knappen (b). For å velge språk trykker du kort på pussemodusknappen igjen. Dette bringer deg også direkte til menyen for tidsinnstilling.

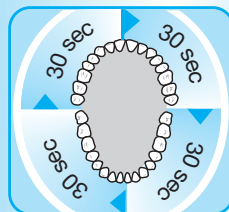
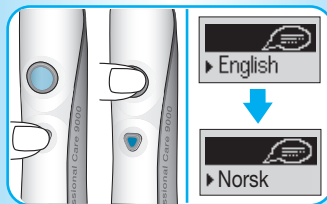
Velg tidsinnstilling

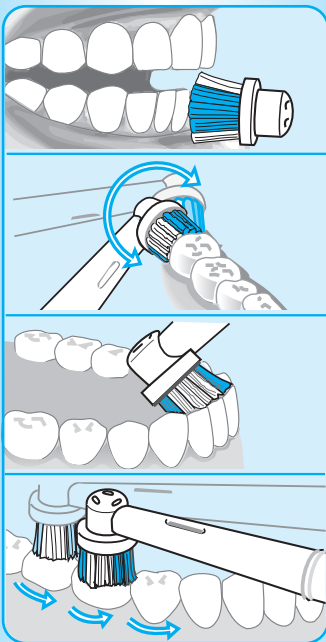
Tidsinnstillingen «2 minutter» varsles med en lang hakkende lyd når tannlegenes anbefalte 2 minutters pussetid er nådd. Innstillingen «Professional.» hjelper deg å pusse alle munnens fire kvadranter likt. Den gir signal med en kort hakkende lyd hvert 30. sekund, om at det er tid for å flytte til neste kvadrant i munnen. Når de 2 anbefalte minuttene har gått, følger en lang hakkende lyd.

Oral-B Triumph leveres med tidsinnstillingen satt til «Professional Timer». Hvis du ønsker å bytte til tidsinnstillingen «2 minutter» når du har bekreftet språkvalget, trykker du ganske enkelt på på/av-knappen for å endre innstillingen. Trykk deretter på pussemodusknappen for å bekrefte valget.

Bruke Oral-B Triumph

Sett et Oral-B børstehode på motordelen. Du kan bruke hvilken som helst tannkrem. Du unngår søl hvis du setter børstehodet mot tennene før du starter tannbørsten.





Pusseteknikk

- Beveg børstehodet sakte fra tann til tann.
- Hold børstehodet i ro i noen sekunder før du flytter det til neste tann.
- Puss både tennene og tannkjøttet – først foran, deretter bak og til slutt tyggeflatene.
- Ikke press for hardt eller skrub. La ganske enkelt børsten gjøre arbeidet.

For at du skal få best mulig pusseresultat har **Oral-B Triumph** en presskontrollfunksjon som sørger for du bruker riktig trykk. Dette bidrar til å beskytte tannkjøttet mot overdreven pussing og gjør det lettere å bruke tannbørsten. Den oscillerende bevegelsen fortsetter selv om du presser for hardt, men pulseringen stopper. I tillegg til at du føler endringen, vil du også høre en litt annen lyd.

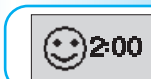
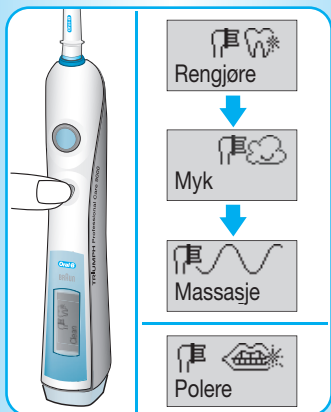
Pussemodi

Oral-B Triumph har forskjellige pussemodi for forskjellige tannpleiebehov:

- «Rengjøre» – Eksepsjonell munnrengjøring.
- «Myk» – Skånsom, men allikevel grundig på følsomme områder.
- «Massasje» – Skånsom stimulering av tannkjøttet.
- «Polere» – Eksepsjonell polering og naturlig hvithet (kun deluxe-modeller) for sporadisk eller daglig bruk.

Skifte mellom pussemodi:

- **Oral-B Triumph** starter automatisk i modus «Rengjøre» når du trykker på på/av-knappen.
- Trykk én gang på pussemodusknappen for å skifte fra «Rengjøre» til «Myk» modus.
- Hvis du vil skifte til «Massasje»-modus trykker du på pussemodusknappen én gang til og lar børstehodet pulser mot tannkjøttkanten.
- «Polere»-modus (kun deluxe-modeller) passer best med et ProBright børstehode. Når ProBright er satt på, trykker du på på/av-knappen. Da starter tannbørsten automatisk i «Polere»-modus (se «Børstehoder»).
- For å gå tilbake til «Rengjøre»-modus fra en hvilken som helst annen modus, holder du inne pussemodusknappen.
- Slå av tannbørsten ved å trykke på på/av-knappen.



Under pussingen viser SmartDisplay den pussemodu- sen du har valgt og faktisk pussetid. Når du er ferdig med pussingen, vises total pussetid i 30 sekunder før displayet går tilbake til visning av batterinivå. For å gå

direkte til visning av batterinivå kan du blanke pussetidsdisplayet ved å trykke på pussetidsknappen.

De første dagene du bruker **Oral-B Triumph** kan tannkjøttet kunne blø litt. Vanligvis stopper blødingen etter noen få dager. Hvis den vedvarer etter 2 uker bør du kontakte en tannlege eller hygienist. Hvis du har følsomme tenner og tannkjøtt, bør du bruke «Myk»-modus.

Børstehoder

Oral-B FlossAction og ProBright børstehoder har en «Smart chip» som kommuniserer med elektronikken i **Oral-B Triumph**-motordelen. «Smart chip» arbeider for deg og skifter til riktig pussemodus for det børstehodet du bruker. Du kan likevel velge andre pussemodi som passer til dine rutiner.

Oral-B FlossAction børstehode

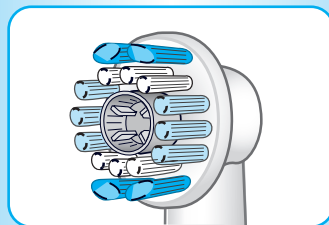
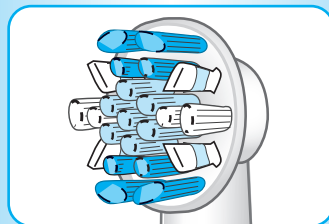
Oral-B FlossAction børstehode anbefales for daglig, dyp rengjøring. Den har MicroPulse børstestrå som når inn til vanskelig tilgjengelige områder mellom tennene og fjerner skjult plakk skånsomt. Børstehodets ytre strå omgir hver tann og gir eksepsjonelt god fjerning av plakk.

ProBright børstehode (kun deluxe-modeller)

ProBright børstehode er beregnet for sporadisk eller daglig polering. Det har en tannlege-inspirert poleringsskål som fjerner kaffe-, te- og tobakksflekker og gir effektiv polering.

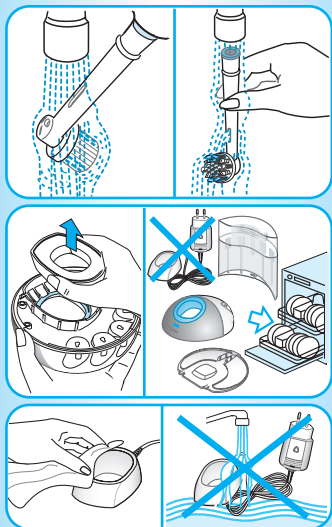
Vi anbefaler ikke bruk av ProBright eller Oral-B FlossAction børstehode for tannreguleringer. Oral-B Ortho børstehode er spesielt utformet for rengjøring rundt tannreguleringer og tråder, og kan brukes med Oral-B Triumph.

Oral-B Triumph har Smart Technology som hjelper deg å huske å skifte børstehode slik at resultatet blir best mulig. Tannleger anbefaler skifte av børstehode hver 3. måned. Straks Oral-B FlossAction eller ProBright børstehode har overskredet anbefalt brukstid, vises «Skift ut børstehode» i SmartDisplay. Skift ut med et nytt børstehode slik at du får best mulig resultat. Hvis du merker uvanlig slitasje før du får meldingen «Skift ut børstehode», skifter du børstehodet med en gang.



Skift ut
børstehode

Rengjøringsanbefalinger



- Skyll børstehodet godt under rennende vann etter pussing.
- Ta børstehodet av motordelen og rengjør begge deler hver for seg, under rennende vann. Tørk dem deretter før du setter motordelen på ladeenheten.
- Før du rengjør ladeenheten, må du demontere den. Lading og SmartPlug må aldri vaskes i oppvaskmaskin. Men alle andre deler (basestasjon, baseplate og beskyttelsesdeksel) kan vaskes i oppvaskmaskin.
- Av og til kan du også rengjøre laderingen og SmartPlug med en fuktig klut. SmartPlug-laderen må aldri dyppes i vann.

Med forbehold om endringer.

Dette produktet oppfyller kravene i EU-direktivene EMC 89/336/EEC og Low Voltage 73/23/EEC.



Dette produktet har oppladbare batterier. Av miljøhensyn bør ikke dette produktet kastes sammen med husholdningsavfall når det skal kasseres. Kassering kan skje hos et Oral-B Braun servicesenter eller en miljøstasjon.



Garanti

Vi gir to års garanti på produktet, regnet fra kjøpsdato. I garantitiden vil vi gratis rette feil på produktet som skyldes materialfeil eller produksjonsfeil, enten ved reparasjon eller ombytte av produktet, dersom vi finner dette hensiktsmessig.

Denne garantien gjelder i alle land der apparatet leveres av Braun eller en godkjent distributør.

Denne garantien dekker ikke: Skader som skyldes feil bruk, normal slitasje – dette gjelder spesielt børstehodene – eller bruk og defekter som har liten eller ingen betydning for apparatets verdi eller praktisk bruk. Garantien er ikke gyldig hvis apparatet forsøkes reparert av ikke-autoriserte personer, og hvis det ikke brukes originale deler fra Braun.

For service i garantitiden må du levere inn eller sende hele produktet sammen med en gyldig kjøpskvittering til et autorisert Oral-B Braun-serviceverksted.

30 dagers utfordring

Ta imot utfordringen. Opplev forskjellen med **Oral-B Triumph**.

Oral-B Triumph er Oral-Bs mest teknologisk avanserte oppladbare tannbørste. Den gir eksepsjonelt naturlig hvite tenner, tannkjøttbeskyttelse og friskhet i munnen.

Ikke rart at Oral-B er det merket flere tannleger i hele verden selv bruker. Vi er faktisk så overbevist om at du vil like den nye **Oral-B Triumph** tannbørste at vi gir deg et risikofritt tilbud.

Prøv **Oral-B Triumph** i 30 dager. Hvis du ikke er 100 % fornøyd, får du alle pengene tilbake. Vi stiller ingen spørsmål. Garantert.

For å få full refusjon må du returnere motordel, refiller og ladeenhet sammen med den originale kassekvitteringen, til adressen nedenfor.

Norge:
Gillette Group Norge
Nils Hansensvej 4
P.O. Box 79 Bryn
0667 Oslo

Du får flere opplysninger ved å kontakte vår helpline (se side 2), som henviser deg til ditt nærmeste autoriserte Oral-B Braun servicesenter.





Gratulerar!

Du har valt Oral-B:s tekniskt mest avancerade, laddningsbara tandborste. **Oral-B® Triumph™** kommer att ge dig den enastående tandvård som du har strävat efter att uppnå.

Oral-B Triumph har en innovativ, ny borstningsteknik som har kliniskt bevisats ge renare och vitare tänder.* Dess avancerade Oral-B® FlossAction™-borsthuvud har MicroPulse™-borst som varsamt tränger in djupt mellan tänderna för att åstadkomma en utomordentlig, interdental rengöring. Borsthuvudet ger en så överlägsen rengöring att du inte kommer att förstå hur bra dina tänder känns.

Oral-B Triumph är ett väsentligt framsteg inom borstningstekniken med följande funktioner:

- **Smart Technology**, en interaktiv funktion som ger feedback för att du ska uppnå bästa möjliga borstningsresultat.
- **Innovativa borsthuvuden** med ny borstningsteknik ger noggrann rengöring av dina tänder och en enastående vård av tandköttet.
- **Olika borstningslägen** låter dig anpassa borstningsrutinen till dina specifika behov.
- **En innovativ SmartPlug™-laddare** gör **Oral-B Triumph** bekväm att ta med på resan.

Oral-B Triumph kommer från Oral-B, världsledande på tandborstar och det märke som flest tandläkare själva använder.

Om du har några frågor om användningen av din nya **Oral-B Triumph**-tandborste är du välkommen att besöka vår webbplats på www.oralb.com eller kontakta vår kundtjänst (se sid. 2).

Tack för att du valde
Oral-B Triumph.

Med vänlig hälsning

Bruce Cleverly
VD för Oral-B

Smart Technology ... Brilliant Results.™

* Jämfört med borstning med borsthuvudet FlexiSoft®, det borsthuvud för elektriska tandborstar som säljs mest över hela världen

Oral-B Triumph har noga utformats för att ge dig och din familj en ny och unik tandborstningsupplevelse som är både säker och effektiv. När du använder elektriska produkter ska du dock alltid vidta grundläggande säkerhetsåtgärder. Läs detta noggrant innan du använder produkten.

Viktigt!

- **Oral-B Triumph** är försedd med en SmartPlug med inbyggd, säker elförsörjning med extra låg spänning. Du ska därför inte byta ut eller ändra någon del av den. Det finns då risk för att du utsätts för elektriska stötar. Kontrollera regelbundet din SmartPlug så att den inte blivit skadad. En skadad eller defekt produkt bör inte längre användas. Lämna in den på ett av Oral-B Brauns servicecenter.
- Denna produkt är inte avsedd att användas av barn under tre års ålder.
- Om denna produkt tappas i golvet, så bör borsthuvudet bytas innan nästa användning även om ingen skada kan upptäckas.

Oral-B Triumph – beskrivning

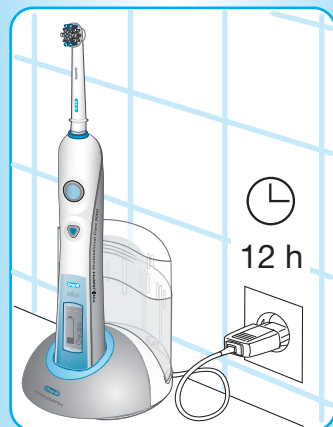
- a Oral-B FlossAction-borsthuvud
- b På/av-knapp
- c Knapp för borstningsläge
- d Handtag
- e SmartDisplay
- f SmartPlug-laddare (inklusive laddningsring och SmartPlug)
- g Basplatta
- h Basstation
- i Skyddskåpa
- j ProBright™-borsthuvud (endast deluxe-modellen)

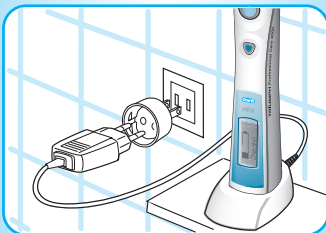
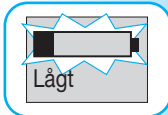
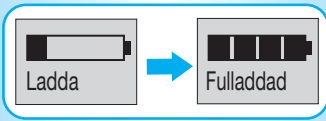
Ett bekvämt resetui (endast deluxe-modellen) som innehåller **Oral-B Triumph**-tandborstskäft och två stycken Oral-B borsthuvuden (med undantag av Oral-B CrossAction Power och Oral-B Sonic Complete borsthuvuden).

Ansluta och ladda

Oral-B Triumph har ett vattentätt handtag, är elsäker och har konstruerats för att användas i badrummet.

Montera ihop basstationen (h) till en laddningsenhet genom att först montera av basplattan (g) (①, sida 3). Placera laddningsringen på basstationen och fäst basplattan enligt illustrationen (② och ③, sida 3). Sätt därefter in skyddskåpan (i) på baksidan av basstationen (se figur ④, sida 3).





- Anslut SmartPlug till ett vägguttag och placera tandborsthandtaget (d) i laddningsenheten. Du kan även ladda **Oral-B Triumph** genom att placera handtaget direkt i laddningsringen när SmartPlug är inkopplad.
- En symbol för batteriet ska visas på SmartDisplay. Symbolen för batteriet kommer att fyllas under tiden som handtaget laddas, och texten «Ladda» visas. När handtaget är fulladdat visar SmartDisplay «Fulladdad». En fullständig laddning tar minst 12 timmar och ger ungefär två veckors regelbunden tandborstning.

Observera: Om batterisymbolen inte visas omedelbart ska du fortsätta laddningen. Symbolen kommer att visas inom 10–15 minuter.

- När spänningsnivån i det laddningsbara batteriet är låg, försvinner staplarna för batterisymbolen och texten «Lågt» visas. Tandborsten kommer att sakta ner för att sedan stanna. Nu är det dags att ladda **Oral-B Triumph**. När batteriet är helt urladdat visas texten «Tomt». Därefter krävs en laddning under 15 minuter innan du kan använda den för att borsta tänderna i 2 minuter.
- För vardagsanvändning kan du låta tandborsthandtaget stå i laddningsenheten för att hålla handtaget uppladdat. Det är ingen risk att batteriet blir överladdat.
- För att bibehålla det laddningsbara batteriets maximalkapacitet bör du minst två gånger om året koppla ur laddningsenheten och låta handtaget laddas ur helt genom regelbunden användning.

Oral-B Triumph är bekväm på resan eftersom du bara behöver den kompakta SmartPlug-laddaren och en lämplig reseadapter för laddning i andra länder. SmartPlug anpassar sig automatiskt till alla nätspänningar över hela världen.

De elektriska specifikationerna finns tryckta på SmartPlug.

Anpassa Oral-B Triumph för dina behov

Innan du börjar kan du programmera din tandborste så att den uppfyller dina speciella behov. **Oral-B Triumph** har en innovativ Smart Technology med vars hjälp du väljer det språk och den timer som passar dig bäst.

Välj språk

Oral-B Triumph levereras med engelska aktiverat. Du kan byta språk genom att göra så här:

Tryck in knappen för borstningsläge (c) och håll intryckt tills «English» visas. Stega genom 13 olika språk genom att trycka kort på på/av-knappen (b) upprepade gånger. Välj önskat språk genom att trycka kort på knappen för borstningsläge igen. Detta leder dig direkt till meny för val av timer.

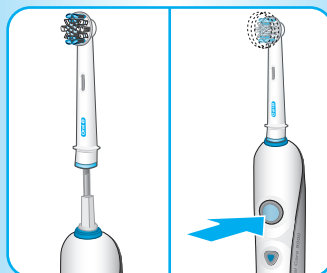
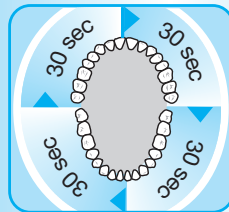
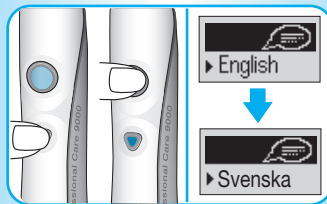
Välj timer

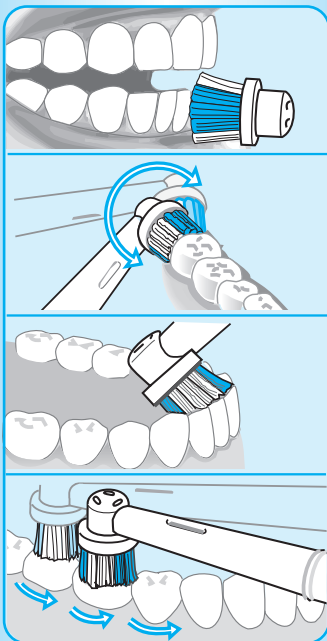
Timern «2 minuter» gör att ett långt hackande ljud indikerar när den av tandläkarna rekommenderade borstningstiden på två minuter har uppnåtts. «Professional Timer» hjälper dig att borsta alla fyra kvadranter i munnen lika mycket. Den signalerar med ett kort hackande ljud var 30:e sekund att det är dags att flytta till nästa kvadrant i munnen, följt av ett långt hackande ljud när du har uppnått den rekommenderade tvåminutersperioden.

Oral-B Triumph levereras med «Professional Timer» aktiverad. Om du vill byta till timern «2 minuter» efter att du har bekräftat språkvalet, trycker du bara på på/av-knappen för att ändra inställningen. Tryck sedan på knappen för borstningsläge för att bekräfta ditt val.

Använda Oral-B Triumph

Sätt fast ett Oral-B-borsthuvud på handtaget. Du kan använda vilken tandkräm som helst. Undvik att det skvätter genom att sätta borsthuvudet mot tänderna innan du sätter på tandborsten.





Borstningsteknik

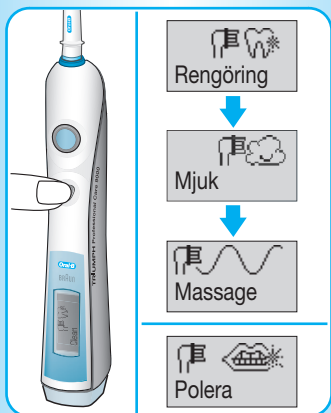
- För borsthuvudet långsamt från tand till tand.
- Håll borsthuvudet stilla i några sekunder innan du går vidare till nästa tand.
- Borsta både tandkött och tänder, först utsidan, sedan insidan och därefter tuggytorna.
- Tryck inte för hårt och skrubba inte, låt tandborsten göra allt jobb.

För att hjälpa dig att uppnå optimalt borstresultat har **Oral-B Triumph** en tryckkontrollfunktion som säkerställer att du använder rätt tryck. Detta skyddar tandköttet från överdriven borstning och gör tandborsten lätt att använda. Om du trycker för hårt fortsätter borsthuvudets oscillerande rörelse, men pulseringen avbryts. Du inte bara känner det, du hör också ett annat ljud.

Borstningslägen

Oral-B Triumph erbjuder olika borstningslägen för varierande tandvårdsbehov:

- «Rengöring» – Exceptionell munrengöring.
- «Mjuk» – Varsam, men ändå grundlig rengöring för känsliga områden.
- «Massage» – Varsam stimulering av tandköttet.
- «Polera» – Exceptionell polering och naturligt vitare (endast deluxe-tänder för sporadisk eller daglig modellen) användning.



Så här växlar du mellan olika borstningslägen:

- **Oral-B Triumph** startar automatiskt i läget «Rengöring» när du trycker in på/av-knappen.
- Växla från läget «Rengöring» till läget «Mjuk» genom att trycka på knappen för borstningsläge en gång.
- Om du vill byta till läget «Massage» trycker du på knappen för borstningsläge en gång till och låter borsthuvudet pulsera mot din tandköttslinje.
- Läget «Polera» (endast deluxe-modellen) fungerar bäst med ett ProBright-borsthuvud. När du har satt på ProBright trycker du på på/av-knappen. Tandborsten startar nu automatiskt i läge «Polera» (se «Borsthuvuden»).
- För att återgå från ett annat läge till läge «Rengöring» trycker du in knappen för borstningsläge och håller den intryckt.
- Stäng av tandborsten genom att trycka på på/av-knappen.

Under borstningen visar SmartDisplay det valda borstningsläget samt den faktiska borstningstiden. När du slutar borstningen, visas den totala borstningstiden under 30 sekunder innan displayen återgår till att visa batteriets laddningsnivå. Du kan få displayen att visa batteriets laddningsnivå direkt genom att trycka på knappen för borstningsläge.

Under de första dagarna som du använder **Oral-B Triumph** kan tandköttet blöda något. I allmänhet bör blödningen upphöra efter några dagar. Om den inte upphört efter två veckor bör du kontakta din tandläkare eller tandhygienist. Om du har känsliga tänder och känsligt tandkött rekommenderar Oral-B att du använder läget «Mjuk».

Borsthuvuden

Borsthuvudena Oral-B FlossAction och ProBright innehåller ett «smart chip» som kommunicerar med elektroniken inuti handtaget på **Oral-B Triumph**. Detta «smart chip» hjälper dig genom att automatiskt växla till lämpligt borstningsläge för det anslutna borsthuvudet. Du kan dock välja andra borstningslägen om det passar dig bättre.

Borsthuvudet Oral-B FlossAction

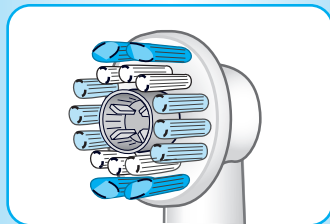
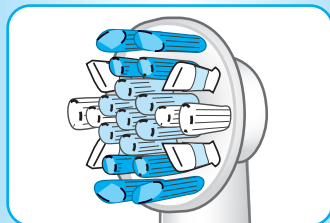
Borsthuvudet Oral-B FlossAction rekommenderas för daglig djuprengöring. Huvudet har MicroPulse-borst som tränger djupt in i svåråtkomliga områden mellan tänderna och varsamt tar bort dold plack. Borsthuvudets yttre borst omsluter varje tand och ger ett exceptionellt avlägsnande av plack över hela ytan.

Borsthuvudet ProBright (endast deluxe-modellen)

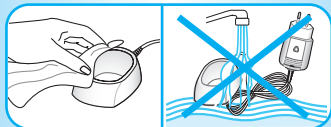
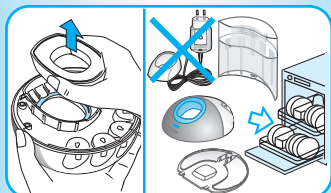
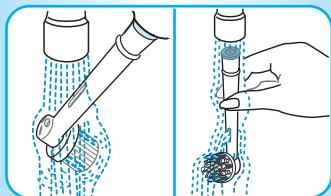
Borsthuvudet ProBright är avsett för sporadisk eller daglig polering. Huvudet har en poleringskupa som inspirerats av tandläkare för att avlägsna fläckar från kaffe, te och tobak och effektivt ge vitare tänder.

Vi rekommenderar inte att du använder borsthuvudena ProBright och Oral-B FlossAction om du har tandställning. Borsthuvudet Oral-B Ortho är särskilt utformat för att rengöra runt tandställningar, och detta kan användas tillsammans med Oral-B Triumph.

Oral-B Triumph har Smart Technology som hjälper dig att komma ihåg när du ska byta ut borsthuvudet för bästa resultat. Tandläkare rekommenderar dig att byta borsthuvud var tredje månad. När borsthuvudena Oral-B FlossAction och ProBright har uppnått den



Byt ut
refillborsten



rekommenderade användningstiden, visar SmartDisplay texten «Byt ut refillborsten». Byt ut borsthuvudet för att få bästa borstresultat. Om du lägger märke till ovanlig förslitning innan meddelandet «Byt ut refillborsten» visas ska du byta ut borsthuvudet omedelbart.

Rengöringsrekommendationer

- Efter borstningen ska du skölja borsthuvudet grundligt under rinnande vatten.
- Ta loss borsthuvudet från handtaget och rengör båda delarna för sig under rinnande vatten. Torka därefter delarna torra innan du placerar handtaget i laddningsenheten.
- Innan du rengör laddningsenheten måste du först montera isär den. Laddningsringen och SmartPlug får **aldrig** diskas i diskmaskin. Däremot kan alla andra delar (basstationen, basplattan och skyddskåpan) diskas i diskmaskin.
- Emellanåt bör du också rengöra laddningsringen och SmartPlug med en fuktig trasa. SmartPlug-laddaren får aldrig sänkas ner i vatten.

Kan ändras utan föregående meddelande.

Denna produkt uppfyller bestämmelserna i EU-direktiven 89/336/EEG om elektromagnetisk kompatibilitet (EMC) och 73/23/EEG om lågspänningsutrustning.



Denna produkt innehåller laddningsbara batterier. Av miljöhänsyn får produkten inte slängas bland det vanliga hushållsavfallet när den är uttjänt. Den uttjänta produkten kan lämnas till ett Oral-B Braun servicecenter eller till en lämplig återvinningsstation.



Garanti

Vi ger 2 års garanti från och med inköpsdagen. Under garanti-perioden åtgärdar vi, utan kostnad, eventuella brister som orsakats av bristfälligt material eller tillverkningsfel. Detta sker antingen genom reparation eller byte av hela apparaten, efter bedömning av Braun.

Denna garanti gäller samtliga länder där denna apparat säljs av Braun eller deras distributörer.

Denna garanti gäller inte: skada på grund av felaktig användning, normalt slitage, särskilt på borsthuvudena, eller skador som har en försumbar effekt på värdet eller apparatens funktion. Denna garanti blir ogiltig om reparation utförs av ej auktoriserade personer eller om Brauns originaldelar inte används. För att få service under garantiperioden lämnar eller skickar du in hela apparaten tillsammans med inköpskvittot till återförsäljaren eller ett auktoriserat Oral-B Braun servicecenter.

30-dagarsutmaningen

Anta utmaningen! Upplev skillnaden med **Oral-B Triumph!**

Oral-B Triumph är Oral-B:s tekniskt mest avancerade, laddningsbara tandborste för exceptionell rengöring, tandköttsvård, naturligt vitare tänder och fräschare mun.

Det är ingen överraskning att Oral-B är det märke som används av flest tandläkare i hela världen. Vi är faktiskt så övertygade om att du kommer att falla för din nya **Oral-B Triumph**-tandborste att vi ger dig ett helt riskfritt erbjudande.

Prova **Oral-B Triumph** i 30 dagar. Om du inte är 100% nöjd får du pengarna tillbaka. Inga frågor. Det garanterar vi.

Om du vill ha pengarna tillbaka skickar du handtag, refill och laddningsenhet tillsammans med originalkvittot till adressen nedan.

Sverige:
Gillette Group Svenska AB
Råsundavägen 12
Box 702
16927 Solna

Du kan få mer information genom att kontakta vår kundtjänst så hänvisas du till närmaste auktoriserade servicecenter för Oral-B Braun.





Onneksi olkoon!

Olet valinnut Oral-B:n teknisesti edistyneimmän ladattavan hammasharjan. **Oral-B® Triumph™** tarjoaa hampaidenhoidossa erinomaisen lopputuloksen, johon olet aina pyrkinyt.

Oral-B Triumphissa on innovatiivinen uusi harjaustekniikka. Kliiniset tutkimukset osoittavat, että tämän tekniikan ansiosta hampaat ovat puhtaammat ja valkoisemmat.* Hammasharjan edistyneessä Oral-B® FlossAction™ -harjaspäässä on MicroPulse™-harjakset, jotka tunkeutuvat hellävaraisesti syvälle hammasväleihin puhdistuen ne perusteellisesti. Hammasharja puhdistaa niin tehokkaasti, että lopputulos tuntuu uskomattoman hyvältä.

Oral-B Triumph edustaa merkittävää edistystä harjaustekniikassa seuraavilla ominaisuuksillaan:

- **Smart Technology**, interaktiivinen ominaisuus, joka antaa palautetta harjaussuorituksen tehostamiseksi.
- **Innovatiiviset harjaspäät** uudella harjaustekniikalla tarjoavat perusteellista puhdistusta hampaille ja erinomaista hoitoa ikenille.
- **Eri harjausasetuksilla** voit muuttaa harjausta vastaamaan erityistarpeitasi.
- **Innovatiivisen SmartPlug™-latauslaitteen** ansiosta **Oral-B Triumph** on kätevä matkoilla.

Oral-B Triumphin tarjoaa maailmanlaajuinen johtava sähköhammasharjamerkki Oral-B, jota myös yhä useammat hammaslääkärit itsekin käyttävät.

Jos sinulla on kysyttävää uuden **Oral-B Triumph** hammasharjan käytöstä, löydät lisätietoja osoitteesta www.oralb.com. Voit myös soittaa palvelunumeroomme (katso sivu 2).

Kiitos, että valitsit
Oral-B Triumphin.

Ystävällisin terveisin,

Bruce Cleverly
Toimitusjohtaja, Oral-B

Smart Technology ... Brilliant Results.™

* verrattuna harjaukseen FlexiSoft® -harjaspäällä, joka on maailman myydyin sähköhammasharjojen harjaspää

Oral-B Triumph on huolella kehitetty. Se antaa sinulle ja perheellesi uuden ja ainutlaatuisen harjaukokemuksen, joka on lisäksi turvallinen ja tehokas. Turvallisuuksinäkökohdat on kuitenkin aina otettava huomioon sähkölaitteita käytettäessä. Lue ohjeet huolellisesti ennen laitteen käyttöä.

Tärkeää

- **Oral-B Triumphin** SmartPlug on varustettu matalajännitesovittimella. Sähköiskun vaaran välttämiseksi älä vaihda siihen mitään osia tai tee mitään muutoksia. Tarkista ajoittain, ettei SmartPlug ole vahingoittunut. Vahingoittunutta tai toimintakyvytöntä laitetta ei saa käyttää. Vie laite Oral-B Braun -huoltoliikkeeseen.
- Tätä tuotetta ei ole tarkoitettu alle kolmevuotiaiden lasten käyttöön.
- Jos tuote putoaa, harjaspää tulee vaihtaa ennen seuraavaa käyttöä, vaikkei siinä olisikaan näkyvää vikaa.

Oral-B Triumphin osat

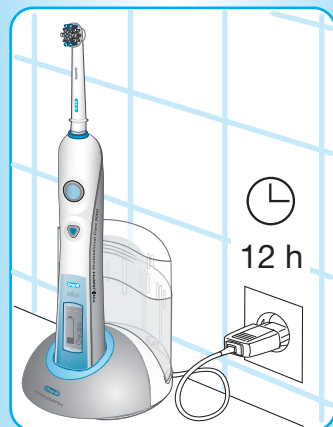
- a Oral-B FlossAction -harjaspää
- b Virtapainike
- c Harjausasetuspainike
- d Runko-osa
- e SmartDisplay-näyttö
- f SmartPlug-latauslaite (sisältää latausrenkaan ja SmartPlugin)
- g Pohjalevy
- h Keskusyksikkö
- i Suojus
- j ProBright™ -harjaspää (ainoastaan deluxe-malli)

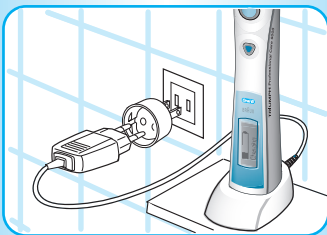
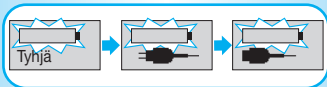
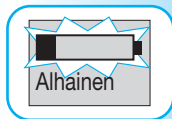
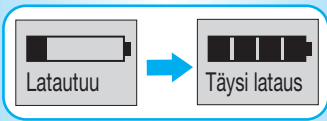
Kätevään matkakoteloon (ainoastaan deluxe-malli) mahtuu **Oral-B Triumphin** runko-osa sekä kaksi Oral-B -harjapäätä (paitsi Oral-B CrossAction Power ja Oral-B Sonic Complete -harjapäitä).

Kytkeä ja lataus

Oral-B Triumphissa on vedenpitävä runko-osa. Se on turvallinen sähkölaite, joka on suunniteltu kylpyhuonekäyttöön.

Asenna keskusyksikkö (h) latausyksiköksi irrottamalla ensin pohjalevy (g) ①, sivu 3). Aseta latausrenkas keskusyksikköön ja kiinnitä pohjalevy kuvan osoittamalla tavalla ② ja ③, sivu 3). Asenna sen jälkeen suojus (i) keskusyksikön taakse (katso kaavio ④, sivu 3).





- Kytke SmartPlug sähköpistorasiaan ja aseta hammasharjan runko-osa (d) latausyksikköön. Vaihtoehtoisesti **Oral-B Triumph** voidaan ladata asettamalla runko-osa suoraan latausrenkaaseen, kun SmartPlug on kytketty pistorasiaan.
- SmartDisplay-näyttöön ilmestyy akun kuva. Akun kuva täyttyy, kun runko-osaa ladataan, ja näytössä näkyy «Latautuu». Kun runko-osa on täysin latautunut, SmartDisplay näyttää tekstin «Täysi lataus». Täyteen latautuminen kestää vähintään 12 tuntia, ja se riittää noin kahden viikon säännölliseen harjaukseen.

Huomautus: Jos akun kuva ei heti ilmesty näyttöön, jatka latausta. Kuva ilmestyy 10–15 minuutin kuluessa.

- Kun ladattavan akun lataus on tyhjenemässä, akun kuvan palkit häviävät ja näyttöön tulee teksti «Alhainen». Hammasharjan toiminta hidastuu ja lakkaa. On aika ladata **Oral-B Triumph**. Kun akun lataus on täysin purkautunut, näytössä näkyy teksti «Tyhjä». Silloin tarvitaan 15 minuutin lataus ennen kuin laitetta voi käyttää kahden minuutin harjaukseen.
- Päivittäisessä käytössä hammasharjan runko-osa voidaan säilyttää latausyksikössä, jolloin se pysyy ladattuna. Akun ylläpito ei ole mahdollista.
- Jotta ladattavan akun maksimaalinen teho säilyisi, irrota latausyksikkö pistorasiasta ja anna runko-osan virran purkautua kokonaan säännöllisessä käytössä vähintään 6 kuukauden välein.

Oral-B Triumph on kätevä matkoilla, sillä lataamiseen ulkomailla tarvitset ainoastaan kompaktin SmartPlug-latauslaitteen ja sopivan adapterin. SmartPlug valitsee jännitteen automaattisesti kaikkialla maailmassa.

Katso sähkömääräyksiä koskevat tiedot SmartPlugista.

Oral-B Triumphin personointi

Voit ohjelmoida hammasharjasi erityistarpeitasi vastaavaksi ennen sen käyttöä. **Oral-B Triumphissa** on innovatiivinen Smart Technology, jonka avulla voit valita itsellesi sopivan kielen ja ajastimen.

Valitse kieli

Oral-B Triumph -hammasharjaan on aktivoitu englannin kieli. Jos haluat vaihtaa kielen, toimi seuraavasti: Paina ja pidä harjausasetuspainiketta (c) alhaalla, kunnes näyttöön ilmestyy teksti «English». Painamalla virtapainiketta (b) lyhyesti voit käydä läpi 13 eri kieltä. Vahvusta haluamasi kieli painamalla lyhyesti harjausasetuspainiketta. Tästä pääset lisäksi suoraan ajastinvalintavalikkoon.

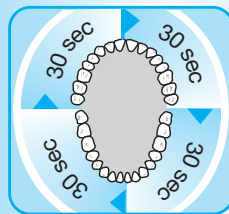
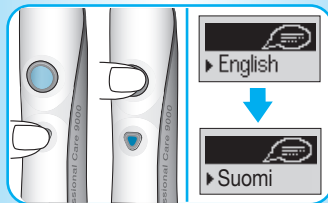
Valitse ajastin

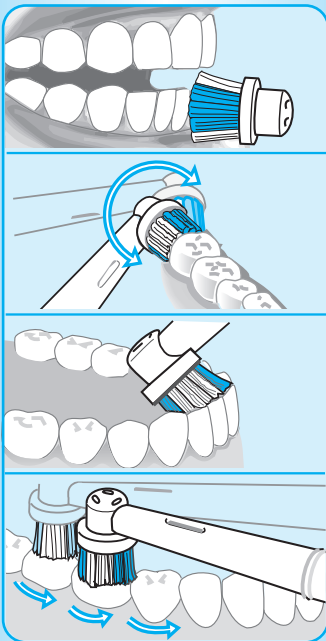
2 minuutin ajastin ilmoittaa pitkällä merkkiäänellä, kun hammaslääkäreiden suosittelema 2 minuutin harjausaika on saavutettu. Ammattimainen ajastin auttaa harjaamaan kaikki neljä hammaslohkkoa tasapuolisesti. Se ilmoittaa lyhyellä, 30 sekunnin välein kuuluvalla merkkiäänellä seuraavaan hammaslohkoon siirtymisestä. Pitkä merkkiääni ilmoittaa, kun suositeltu kahden minuutin aika on saavutettu.

Oral-B Triumph -hammasharjaan on aktivoitu ammattimainen ajastin. Jos haluat vaihtaa 2 minuutin ajastimeen kielen vahvistamisen jälkeen, muuta asetusta painamalla virtapainiketta. Vahvusta valinta painamalla harjausasetuspainiketta.

Oral-B Triumphin käyttö

Kiinnitä Oral-B-harjaspää runko-osaan. Voit käyttää mitä tahansa hammastahnaa. Vie harjaspää hampaisiin ennen laitteen käynnistämistä roiskeiden välttämiseksi.





Harjaustekniikka

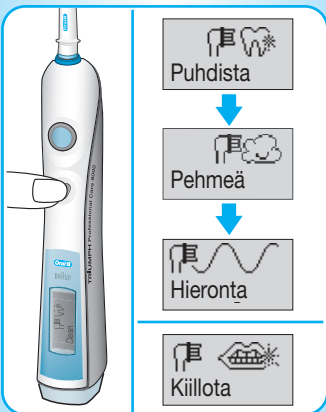
- Vie harjaspää hitaasti hampaalta toiselle.
- Pidä harjaspäätä muutaman sekunnin ajan paikollaan ennen kuin siiryt seuraavaan hampaaseen.
- Harjaa sekä ikenet että hampaat. Harjaa hampaista ensin ulkopuoli, sitten sisäpuoli ja viimeisenä purupinnat.
- Älä hankaa tai paina liikaa, anna harjan tehdä kaikki työ.

Parhaan harjaustuloksen varmistamiseksi **Oral-B Triumphissa** on painamista kontrolloiva ominaisuus, joka varmistaa, että harjaa painetaan juuri sopivasti. Toiminto auttaa suojaamaan ikeniä liialliselta harjaukselta ja tekee hammasharjasta helppokäyttöisen. Jos harjaa painetaan liikaa, harjaspään pyörivä liike jatkuu, mutta sykkivä liike lakkaa. Eron huomaa tunteen lisäksi myös laitteen äänestä.

Harjausasetukset

Oral-B Triumph tarjoaa eri harjausasetuksia erilaisiin suunhoitotarpeisiin:

- «Puhdista» – Tehokas suun puhdistus.
- «Pehmeä» – Hellävarainen ja perusteellinen herkkien alueiden puhdistus.
- «Hieronta» – Ikenien hellävarainen virkistys.
- «Kiillota» – Perusteellinen kiillotus ja luonnollinen valkaisu ajoittaiseen tai päivittäiseen deluxe-malli) käyttöön.



Harjausasetuksen vaihto:

- Virtapainiketta painettaessa **Oral-B Triumph** aloittaa automaattisesti «Puhdista»-harjausasetuksella.
- Vaihda «Puhdista»-asetus «Pehmeä»-asetukseksi painamalla harjausasetuspainiketta kerran.
- Jos haluat valita «Hieronta»-asetuksen, paina harjausasetuspainiketta uudelleen, ja anna harjaspään sykkiä ienrajassasi.
- «Kiillota»-asetus (ainoastaan deluxe-malli) soveltuu parhaiten käytettäväksi ProBright -harjaspään kanssa. Kun ProBright -harjaspää on kiinnitetty, paina virtapainiketta. Hammasharja aloittaa automaattisesti «Kiillota»-asetuksella (katso kohta «Harjaspäät»).
- Voit palata mistä tahansa asetuksesta «Puhdista»-asetukseen painamalla ja pitämällä harjausasetuspainiketta.
- Sammuta harja painamalla virtapainiketta.

Harjauksen aikana SmartDisplay näyttää valitsemasi harjausasetuksen sekä sen hetkisen harjausajan. Lopetettuasi harjauksen kokonaisharjausaika näkyy näytöllä 30 sekunnin ajan ennen kuin näyttö vaihtuu takaisin akunlataustasolle. Jos haluat päästä suoraan akunlataustasolle, voit tyhjentää harjausaikanäytön painamalla harjausasetuspainiketta.

Oral-B Triumph -hammasharjaa käytettäessä ensimmäisten käyttöpäivien aikana ikenistä saattaa vuotaa hieman verta. Tämän pitäisi yleensä lakata muutaman päivän kuluessa. Jos verenvuoto ei ole lakannut 2 viikon kuluessa, ota yhteyttä hammaslääkäriisi. Mikäli hampaasi ja ikenesi ovat herkäät, Oral-B suosittelee «Pehmeä»-asetuksen käyttöä.

Harjaspäät

Oral-B FlossAction- ja ProBright -harjaspäissä on mikrosiru, joka kommunikoi **Oral-B Triumphin** runko-osan sisällä olevan elektroniikan kanssa. Mikrosiru valitsee automaattisesti sopivan harjausasetuksen valitun harjaspään mukaan. Tästä huolimatta voit valita jonkin toisen itsellesi sopivan harjausasetuksen.

Oral-B FlossAction -harjaspää

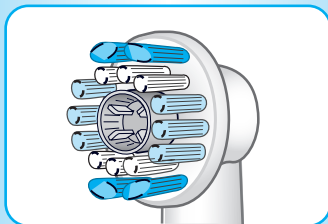
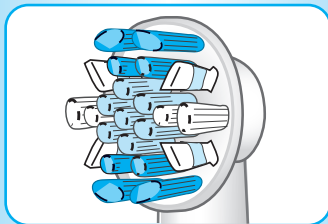
Oral-B FlossAction -harjaspäättä suositellaan jokapäiväiseen syväpuhdistukseen. Siinä on MicroPulse-harjakset, jotka ulottuvat syväälle vaikeapääsyisiin hammasväleihin ja poistavat hellävaraisesti näkymättömän plakin. Harjaspään ulommat harjakset ympäröivät jokaisen hampaan poistaen plakin poikkeuksellisen tehokkaasti.

ProBright -harjaspää (ainoastaan deluxe-malli)

ProBright -harjaspää on tarkoitettu ajoittaiseen tai jokapäiväiseen kiillotukseen. Siinä on hammaslääkäreiden innoittama kiillotuskuppi, joka poistaa kahvin, teen ja tupakan aiheuttamat värjäytymät ja valkaisee tehokkaasti.

Emme suosittele ProBright- tai Oral-B FlossAction -harjaspäiden käyttöä henkilöille, joilla on hammasraudat. Oral-B Ortho -harjaspää on erityisesti kehitetty hammasrautojen ympäristön puhdistukseen, ja sitä voidaan käyttää yhdessä Oral-B Triumphin kanssa.

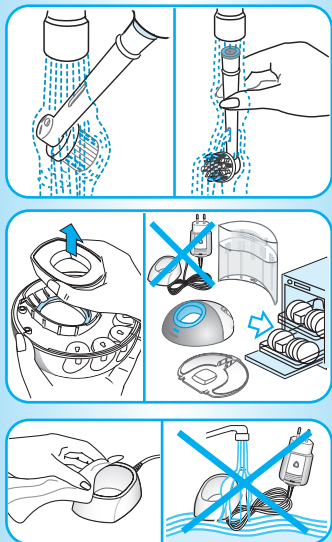
Oral-B Triumphin Smart Technology auttaa muistuttamaan harjaspään vaihdosta, millä varmistetaan paras harjaustulos. Hammaslääkärit suosittelevat harjaspäättä vaihdettavaksi joka kolmas kuukausi. Kun Oral-B FlossAction- tai ProBright -harjaspää on ylittänyt



Vaihda
harjaspää

suositellun käyttöiän, SmartDisplay näyttää tekstin «Vaihda harjaspää». Vaihda uusi harjaspää varmistaaksesi parhaan harjaustuloksen. Jos huomaat epätavallista kulumista ennen «Vaihda harjaspää» viestin saamista, vaihda harjaspää välittömästi.

Suosituksia laitteen puhdistamiseen



- Huuhtelee harjaspää huolellisesti juoksevalla vedellä harjauksen jälkeen.
- Poista harjaspää runko-osasta ja puhdista molemmat osat erikseen juoksevalla vedellä. Pyyhi osat kuiviksi, ennen kuin laitat runko-osan latausyksikköön.
- Pura latausyksikkö ennen sen puhdistamista. Latausrengasta ja SmartPlugia ei saa koskaan pestä astianpesukoneessa. Kaikki muut osat (keskussyksikkö, pohjalevy ja suojuus) ovat kuitenkin astianpesukoneen kestäviä.
- Voit puhdistaa latausrenkaan ja SmartPlugin silloin tällöin kostealla liinalla. SmartPlug-latauslaitetta ei saa koskaan laittaa veteen.

Tiedot voivat muuttua ilman ennakoilmoitusta.

Tämä tuote täyttää EU-direktiivin 89/336/EEC mukaiset EMC-vaatimukset sekä matalajännitettä koskevat säännökset (73/23 EEC).



Tässä laitteessa on ladattavat akut. Ympäristönsuojelullisista syistä tuotetta ei saa hävittää kotitalousjätteen mukana käyttöiän päättyessä. Hävitä tuote viemällä se Oral-B Braun -huoltoliikkeeseen tai asianmukaiseen keräyspisteeseen.



Takuu

Tuotteen takuu on voimassa kahden vuoden ajan hankintapäivästä. Korjaamme tämän takuuajan kuluessa maksutta laitteessa ilmenevät materiaali- tai työviat, joko korjaamalla laitteen tai vaihtamalla sen kokonaan uuteen. Takuu on voimassa kaikissa maissa, joissa Braun tai sen hyväksymä jälleenmyyjä myy tätä laitetta.

Takuun piiriin eivät kuulu viat, jotka johtuvat virheellisestä käytöstä tai normaalista kulumisesta erityisesti harjaspäiden suhteen. Takuu ei myöskään kata sellaisia vikoja, jotka eivät merkittävästi vaikuta laitteen arvoon tai toimintaan. Tämä takuu raukeaa, jos valtuuttamaton henkilö on tehnyt korjaustyön tai jos alkuperäisiä Braun-osia ei ole käytetty. Takuuhuollon saaminen edellyttää, että laite viedään tai lähetetään valtuutettuun Oral-B Braun-huoltoliikkeeseen yhdessä myyntikuitin kanssa.

30 päivän haaste

Ota haaste vastaan! Koe **Oral-B Triumph**in tuoma ero!

Oral-B Triumph on Oral-B:n teknisesti edistynein ladattava hammasharja poikkeukselliseen puhdistukseen, luonnolliseen valkaisuun, ikenien hoitoon ja suun raikastamiseen.

Ei siis ihme, että Oral-B on tuotemerkki, jota yhä useammat hammaslääkärit ympäri maailman itsekin käyttävät. Olemme itse asiassa vakuuttuneita siitä, että pidät uudesta **Oral-B Triumph** -hammasharjastasi. Annamme sinulle sen vuoksi tämän riskittömän tarjouksen.

Kokeile **Oral-B Triumph** -hammasharjaa 30 päivän ajan. Jos et ole 100 %:sen tyytyväinen, saat rahasi takaisin. Ilman selityksiä. Takuuvarmasti.

Jotta saisit rahasi takaisin, palauta runko-osa, täyttöpakkaukset, latausyksikkö ja alkuperäinen ostokuitti osoitteeseen:

Gillette Group Finland Oy
PL 90
02201 Espoo

Lisätietoja saat soittamalla palvelunumeroomme (katso sivu 2), josta saat tiedon lähimmästä valtuutetusta Oral-B Braun -huoltoliikkeestä.

