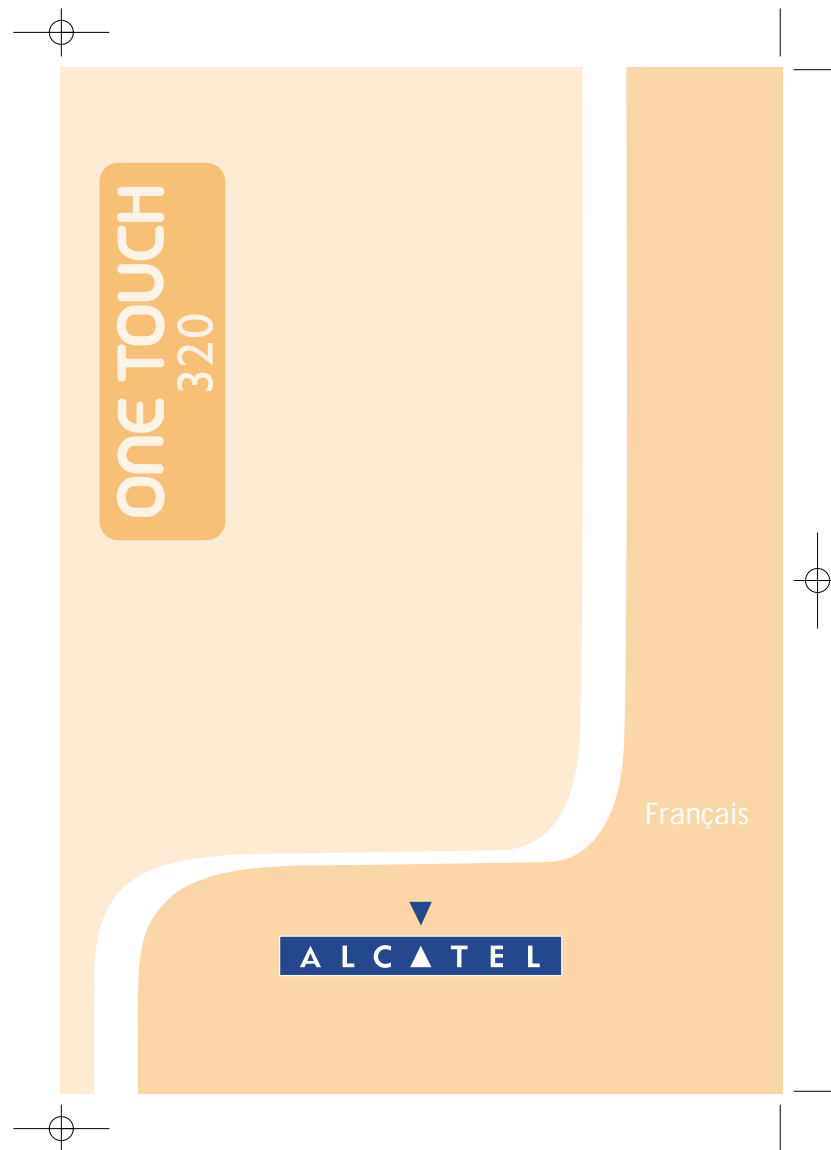


© 2002. Reproduction interdite.
Alcatel se réserve le droit,
dans l'intérêt de sa clientèle,
de modifier sans préavis les
caractéristiques de ses matériels.

3DS09166ABAA 01



Sommaire

Précautions d'emploi	p. 3
1. Votre téléphone	p. 7
1.1. Description	p. 7
1.2. Touches et symboles	p. 8
2. Mise en marche	p. 11
2.1. Batterie et carte SIM	p. 11
2.2. Chargeur	p. 13
2.3. Allumer votre téléphone	p. 14
2.4. Eteindre votre téléphone	p. 14
3. Appels	p. 15
3.1. Passer un appel	p. 15
3.2. décrocher/Raccrocher un appel	p. 15
3.3. Appeler votre messagerie vocale	p. 16
3.4. Autres options d'appel	p. 16
3.5. Options disponibles en cours d'appel	p. 17

4. Le Menu	p. 19
4.1. Accéder au menu	p. 19
4.2. Arborescence du menu	p. 20
4.2.1. Répertoire	p. 24
4.2.2. Messages	p. 28
4.2.3. Profil Audio	p. 32
4.2.4. Réglages	p. 34
4.2.5. Information appels	p. 38
4.2.6. Renvoi d'appel	p. 40
4.2.7. Sécurité	p. 42
4.2.8. Réseau	p. 45
4.2.9. Extra	p. 46
5. Table des symboles et caractères	p. 51
6. Garantie	p. 52
7. Problèmes et solutions	p. 56
8. Informations générales	p. 60

Précautions d'emploi

Avant d'utiliser votre téléphone, lisez ce chapitre avec attention. Le fabricant ne pourra être tenu responsable des conséquences résultant d'une utilisation impropre et/ou non conforme aux instructions contenues dans le manuel.

• SECURITE EN VEHICULE :

Compte tenu des récentes études qui démontrent que l'usage d'un téléphone mobile lors de la conduite d'un véhicule représente un facteur réel de risque, même lorsqu'il est associé à un dispositif mains-libres (car kit, oreillette...), le conducteur doit s'abstenir de toute utilisation de son téléphone tant que le véhicule n'est pas garé.

Votre téléphone sous tension émet des rayonnements qui peuvent perturber l'électronique de bord de votre véhicule, tels que les systèmes anti-blocage de freins ("ABS"), les coussins de sécurité ("Airbag"), etc. En conséquence, il vous appartient de :

- ne pas poser votre téléphone sur le tableau de bord ou dans la zone de déploiement d'un Airbag,
- connecter impérativement votre téléphone à une antenne extérieure ; l'antenne doit être montée de telle sorte qu'aucune partie du corps ne soit en permanence à proximité de l'antenne à moins qu'il n'y ait un écran métallique (par exemple, le toit du véhicule),
- vous assurer auprès du constructeur automobile ou de son revendeur de la bonne isolation de l'électronique de bord.

• CONDITIONS D'UTILISATION :

Ne mettez pas le téléphone sous tension dans un avion. Vous vous exposeriez à des poursuites judiciaires. Ne mettez pas le téléphone sous tension en milieu hospitalier, sauf dans les zones éventuellement réservées à cet effet. Comme d'autres types d'équipements courants, les téléphones mobiles peuvent perturber le fonctionnement de dispositifs électriques, électroniques ou utilisant des radio-fréquences.

3

Lorsqu'il est sous tension, ne mettez pas le téléphone dans une partie du vêtement proche d'un dispositif médical (stimulateur cardiaque, prothèse auditive, pompe à insuline...). En particulier en cas d'appel, veillez à porter le téléphone à l'oreille du côté opposé au stimulateur cardiaque ou à la prothèse auditive (s'il n'y en a qu'une).

Ne mettez pas le téléphone sous tension à proximité de gaz ou de liquides inflammables. Respectez les règles d'utilisation affichées dans les dépôts de carburants, les stations service, les usines chimiques et sur tous les sites où des risques d'explosion pourraient exister. Ne laissez pas des enfants utiliser le téléphone sans surveillance. Ne tentez pas d'ouvrir ou de réparer vous-même votre téléphone. N'utilisez votre téléphone mobile qu'avec des batteries, chargeurs et accessoires Alcatel et compatibles avec votre modèle. La responsabilité d'Alcatel ne saurait être engagée dans le cas contraire. N'exposez pas votre téléphone à des conditions défavorables (humidité, pluie, infiltration de liquides, poussière, air marin, etc.). Les limites de température recommandées par le constructeur vont de -10°C à + 55°C. Au-delà de 55°C, l'écran risque d'être peu lisible ; cette altération est temporaire et sans gravité.

• BATTERIE:

Avant de retirer la batterie de votre téléphone, veuillez vous assurer que le téléphone a été mis hors tension. Les précautions d'emploi de la batterie sont les suivantes : n'ouvrez pas la batterie (risques d'émanations de substances chimiques et de brûlures), ne la percez pas, ne la désassemblez pas, ne provoquez pas de court-circuit, ne la jetez pas au feu, ni avec les ordures ménagères, ne l'exposez pas à des températures supérieures à 60°C. Si vous souhaitez vous en débarrasser, veillez à ce que la batterie soit récupérée conformément à la législation en vigueur sur la protection de l'environnement. N'utilisez la batterie que dans le but pour lequel elle a été conçue, n'utilisez jamais de batteries endommagées.

4

• ONDES ELECTROMAGNETIQUES :

La preuve de la conformité aux exigences internationales (ICNIRP) ou à la directive européenne 1999/5/CE (R&TTE) est une condition préalable à la mise sur le marché de tout modèle de téléphone portable. La protection de la santé et de la sécurité de l'utilisateur, ainsi que de toute autre personne, constitue un aspect essentiel de ces exigences ou directive.

CE TELEPHONE PORTABLE EST CONFORME AUX EXIGENCES INTERNATIONALES ET EUROPEENNES EN MATIERE D'EXPOSITION AUX ONDES RADIOELECTRIQUES.

Votre téléphone portable est un émetteur/récepteur radio. Il a été conçu et fabriqué pour respecter les seuils d'exposition aux radiofréquences (RF) recommandés par les exigences internationales (ICNIRP) (1) et par le Conseil de l'Union européenne (Recommandation 1999/519/CE) (2). Ces limites font partie d'un ensemble d'exigences et établissent des niveaux de radiofréquences autorisés pour le public. Ces limites ont été mises au point par des groupes d'experts indépendants sur le fondement d'évaluations scientifiques régulières et détaillées. Elles intègrent une marge de sécurité importante destinée à garantir la sécurité de tous, quel que soit l'âge ou l'état de santé.

- !
- (1) Les exigences ICNIRP sont applicables dans les régions suivantes : Amérique Centrale (excepté le Mexique), Afrique du Sud et du Nord, Asie du Pacifique (excepté Taiwan, Corée et Australie).
 - (2) La recommandation européenne (1999/519/CE) est applicable dans les régions suivantes : Europe, Europe de l'Est, Israël.

5

La norme d'exposition pour les téléphones mobiles est déterminée par une unité de mesure appelée Débit d'Absorption Spécifique ou "DAS" (en anglais : "Specific Absorption Rate" ou "SAR"). La limite de DAS fixée par les exigences internationales ou par le Conseil de l'Union Européenne est de 2 W/kg (1). Les tests pour déterminer les niveaux de DAS ont été réalisés sur la base des modes d'utilisation standard avec des téléphones émettant à leur niveau de puissance maximale pour toutes les bandes de fréquence.

Bien que le DAS soit déterminé au plus haut niveau de puissance certifié, le niveau réel de DAS du téléphone portable en cours d'utilisation est généralement situé très en dessous des valeurs maximales. En effet, le portable étant conçu pour fonctionner à des niveaux de puissance multiples, il n'utilisera que la puissance strictement nécessaire pour assurer sa connexion au réseau. En principe, plus vous êtes proche d'une antenne de station de base, plus les niveaux de puissance du portable seront bas.

La valeur maximale du DAS testée sur ce modèle de téléphone portable pour une utilisation près de l'oreille et conformément à la norme est de 0,77 W/kg. Bien que les niveaux de DAS soient variables en fonction des téléphones et modes d'utilisation, ils sont cependant tous conformes aux exigences internationales et à la recommandation européenne en vigueur en matière d'exposition aux radiofréquences.

Votre téléphone est équipé d'une antenne intégrée. Veuillez à ne pas la toucher, ni à la détériorer afin de bénéficier d'une qualité de fonctionnement optimale en communication.

- !
- (1) La limite de DAS pour les téléphones portables utilisés par le grand public est de 2 watts/kg en moyenne pour 10 g de tissu humain. Les exigences internationales ou les limites imposées par la recommandation européenne incorporent une marge de sécurité pour accroître la protection de l'utilisateur et tenir compte des variations de mesures.

6

Votre téléphone

1.1 Description



* Appui long

7

1.2 Touches et symboles

Touches de fonction



Décrocher/Passer un appel

OK pour valider une option

Mémoire d'appels (Bis)



Allumer/Eteindre (appui long)

Raccrocher

Touche **NON** pour refuser une option

Quitter



Effacer les caractères

Annuler les appuis touche

Quitter le Menu pour revenir en mode veille

Activer/Désactiver le mode Secret pour l'appel en cours



Accès direct à vos répertoires (noms des contacts classés par ordre alphabétique)

Au cours d'un appel, appuyez sur pour accéder aux options d'appel



Accès au Menu

Parcourir les options

Régler le volume



Appeler votre messagerie vocale (appui long)

Vous devez saisir le numéro donné par l'opérateur (voir "Menu/Messages/Réglages")



En mode veille, vous pouvez, par un appui long sur cette touche, accéder directement à la fonction "Envoyer Msg." (saisir du texte).

8



Appuyez longuement sur cette touche pour obtenir le signe "+" du préfixe pour l'international.



Verrouiller/Déverrouiller le clavier (appui long)



Activer/Désactiver (appui long) le vibreur.

Icones et symboles (1)

Les icones suivants s'afficheront dès que les fonctions associées sont activées.



Niveau de charge de la batterie. Le niveau monte et descend au cours de la charge.



Le téléphone se connecte à un réseau (itinérance)



Le clavier du téléphone est verrouillé.



Renvoi d'appel activé.



Réception d'un message texte.



La liste des messages est pleine. Pour recevoir de nouveaux messages, vous devez supprimer des anciens messages.



Qualité de réception réseau.



Une alarme a été programmée.



Mains libres activé (s'il est fourni).



Pas de sonnerie (mode Silence activé).



Le vibreur a été activé.



Message lu.



Message non lu.



Message envoyé.



Message non envoyé.



Mode secret activé.

(1) Les icones et les illustrations représentés dans ce manuel sont donnés à titre indicatif.

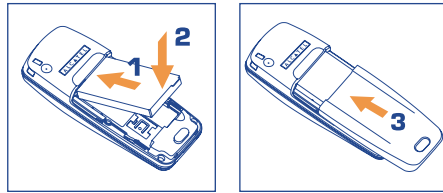
Mise en marche

2


2.1 Batterie et carte SIM

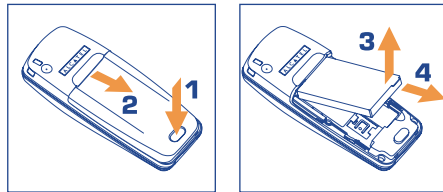
Insérer la batterie

1. Glissez la batterie dans son logement comme indiqué ci-dessous et clipsez la batterie.
2. Remettez en place la trappe comme indiqué et faites-la glisser jusqu'au bout.



Extraire la batterie

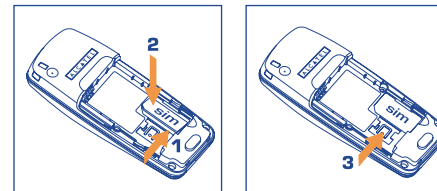
1. Appuyez sur la touche  pour éteindre le téléphone.
2. Appuyez sur le bouton situé sur la trappe et faites glisser celle-ci dans le sens indiqué par la flèche
3. Relevez la batterie comme indiqué ci-dessous.



11

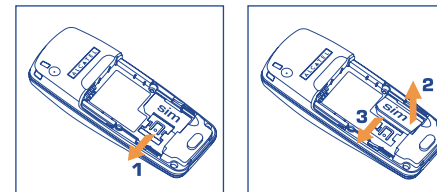
Pour installer la carte SIM, vérifiez que le téléphone est éteint.

1. Retirez la batterie (voir les instructions ci-dessus).
2. Insérez la carte SIM dans son logement en veillant à tourner la face des connecteurs dorés vers le bas. Poussez la languette dans le sens de la flèche pour bloquer la carte SIM.



Pour extraire la carte SIM

1. Retirez la batterie (voir les instructions ci-dessus).
2. Poussez la languette pour dégager la carte SIM.

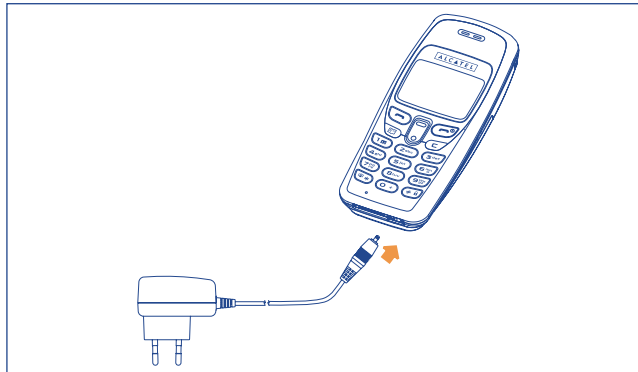


12

2.2 Chargeur

Pour connecter le chargeur au téléphone :

1. Installez la batterie (voir instructions ci-dessus)
2. Branchez le chargeur au téléphone comme indiqué ci-dessous
3. Veillez à ne pas forcer la prise du téléphone
4. Utilisez exclusivement le chargeur qui vous a été fourni avec votre téléphone mobile
5. Ne pas tenter de retirer votre batterie ou la carte SIM en cours de charge.
6. La prise secteur doit se trouver près du téléphone et facilement accessible.



! Si vous chargez une batterie neuve, l'apparition de l'icône de charge prendra alors quelques minutes. Pour une utilisation optimale de votre téléphone, il vous est recommandé de le recharger quotidiennement. Les chargeurs de votre téléphone mobile sont conformes à la norme de sécurité des matériels de traitement de l'information, et destinés uniquement à cet usage.

13

2.3 Allumer votre téléphone



1- Appuyez sur la touche  pour allumer le téléphone.

2- Si l'écran affiche "Taper code PIN".

3- Saisissez le code PIN qui a été fourni avec votre carte SIM.

4- Appuyez sur la touche .

! Codes PIN et PIN2 (4 à 8 chiffres)

Un code PIN (Personal Identification Number) est fourni avec votre téléphone et la carte SIM par les opérateurs de réseau. Chaque fois que vous allumez votre téléphone avec la carte SIM insérée, le code PIN vous sera demandé. Si vous saisissez un code PIN erroné trois fois de suite, le téléphone sera bloqué. Pour débloquer le téléphone, vous devez contacter votre opérateur de réseau qui vous remettra un code PUK pour débloquer le téléphone et réactiver le code. Le code PIN2 est utile pour débloquer ou réactiver le code. Il sert également à d'autres fonctions telles que l'appel des numéros du répertoire fixe (FDN) et l'interdiction d'appel.

PUK et PUK2 (8 chiffres)

Pour activer le code PIN bloqué, il vous faut un code PUK (Personal Unblock Key) qui pourra vous être fourni par votre opérateur.

2.4 Eteindre votre téléphone

Pour éteindre le téléphone à partir de l'écran de veille, faites un appui long sur la touche .




14

Appels

3

3.1 Passer un appel


Composez le numéro ainsi que l'indicatif, et appuyez sur la touche  ("Appel").

Si vous avez créé des fiches contact dans le répertoire (voir menu Répertoire, page 24), appuyez sur la touche  pour accéder au répertoire du téléphone, sélectionnez le numéro à l'aide de la touche  puis appuyez sur  ("Appel").

Votre téléphone vibrera dès que votre correspondant aura décroché l'appel.

3.2 Décrocher/Raccrocher un appel

Une sonnerie retentit à la réception d'un appel, appuyez sur la touche  ("OK") pour décrocher.

Appuyez sur  ("Fin") pour mettre fin à l'appel.

Lorsque l'option "Toutetouche" est activée, appuyez sur n'importe quelle touche (à l'exception de la touche ) pour décrocher l'appel.

3.3 Appeler votre messagerie vocale ()

Pour accéder à la messagerie vocale et écouter vos messages vocaux, faites un appui long sur la touche .




Vous devez au préalable renseigner le numéro de votre messagerie vocale dans "Menu/Messages/Réglages/Num.Msg. Voc" (page 29).

3.4 Autres options d'appel



Appel d'urgence (SOS)

Si votre téléphone est sous couverture d'un réseau, pour effectuer un appel d'urgence, composez le 112 ou tout autre numéro indiqué par votre opérateur.



Mémoire d'appels (Bis)

Appuyez sur  pour accéder aux numéros. Sélectionnez le numéro à recomposer à l'aide de la touche . Appuyez ensuite sur  pour "Envoyer" l'appel (voir page 39).

Numérotation rapide (Num. rapide)






Appuyez sur les touches  à  (appui long) à partir de l'écran de veille pour passer un appel au numéro associé à la touche (si vous avez programmé la touche dans "Menu/Extra/Clavier/Num. rapide").





Permuter les appels

Appuyez sur la touche  pour mettre l'appel en cours "Pause" et prendre le nouvel appel. Lorsque vous êtes en ligne avec le deuxième correspondant, appuyez sur la touche  pour passer d'un appel à l'autre ("Change").


Appel en conférence (1)

Il est possible de converser à plusieurs simultanément.

1. Le premier interlocuteur fait l'appel.
2. Appuyez sur  ("OK") pour répondre à l'appel. Un second appel arrive, appuyez sur la touche  ("Pause") pour accepter cet appel et mettre le premier appel en attente.
3. Appuyez sur  et sur .
4. Répétez le point 2 et le point 3 pour connecter vos correspondants ensemble.
5. Appuyez sur la touche  ("Fin") pour raccrocher.

Vous pouvez mettre en ligne un seul correspondant en appuyant sur les touches  et  et le déconnecter en appuyant simplement sur les touches  et .

3.5 Options disponibles en cours d'appel

Pour accéder aux options disponibles au cours d'un appel, appuyez sur .

Volume

Réglez le volume

Fin en cours

Mettre fin à l'appel en cours

FinEnAttente

Reprendre l'appel mis en attente

 (1) Vérifiez auprès de votre opérateur la disponibilité de ce service.

17

FinAppelConf

Mettre fin à un appel en conférence

Mains-libres

Activer/désactiver le mode mains-libres.

Attention : éloignez le téléphone de votre oreille tant que l'option "Mains-libres" est activée car le volume sonore amplifié pourrait causer des dommages auditifs.

En cours de communication, vous pouvez activer directement le mains-libres par un appui long sur la touche .

Conférence

Ajouter un appel à la conférence

Noms

Accéder au répertoire

Mém.Appel

Accéder à votre mémoire d'appels

Envoyer msg.

Ecrire et envoyer un message texte.

Services

Accéder aux services de votre opérateur (1).

 (1) Vérifiez auprès de votre opérateur la disponibilité de ce service.

18

Le Menu

4

4.1 Accéder au menu

Le menu vous permet d'accéder à un certain nombre de fonctions vous permettant de faire des réglages et d'adapter le téléphone à votre usage.

Appuyez sur  (haut/bas) pour accéder au Menu.

Utilisez la touche de navigation  pour parcourir le Menu.

Appuyez sur la touche  (☑) pour sélectionner une option du Menu

Appuyez sur la touche  (☒) pour revenir au Menu précédent.

Appuyez sur la touche  pour sortir du Menu.

4.2 Arborescence du menu

Répertoire

o VOIR

- Options
 - Appel
 - Modif.
- Groupes
 - Copier->SIM
 - Copier->Tél.

o CREER

o SUPPRIMER

o MEMOIRE

o COPIER TOUT

o SUPPR.TOUT

o CAPACITE

o MON NUMERO

o GROUPES

- Famille
- Amis
- Collègues
- VIP
- Indésirable

Messages

o LIRE MSG.

- Msg. reçus
- Msg. envoyés

o ENVOYER MSG.

o PREDEFINIS

- Urgence
- Questions
- Rendez-vous
- Souhaits
- Informations

o SUPPRIMER

- Msg. reçus
- Msg. envoyés

o MEM. DISPO

o REGLER

- Num.Msg. Voc
- Défile auto.
- Ctr.serveur
- Validité
- Rapport

o APPEL MSGVOC.

o SMSCB

- Lire CB
- Affich.Auto.
- Filtre
 - Aucun
 - Tout
 - Liste

Profil Audio

- o **NORMAL**
- o **SILENCE**
- o **EXTERIEUR**
- o **VOITURE**
- o **REUNION**
- o **MON CHOIX**
 - └ Activer
 - └ Modifier
 - └ Bip touches
 - └ Mélodies
 - └ Volume
 - └ Vibreur
 - └ Bip Info.
 - └ Bip message
 - └ Bip réseau

Réglages

- o **VOLUME**
- o **HORLOGE**
 - └ Régler heure
 - └ Régler date
 - └ Alarme1
 - └ Annuler Al.1
 - └ Alarme2
 - └ Annuler Al.2
 - └ Format heure
 - └ Format date
- o **LANGUES**
- o **SIGNAL APPEL**
- o **TOUTE TOUCHE**
- o **RAPPEL AUTO.**
- o **AFFICHER NUM**
- o **MSG ACCUEIL**
- o **ECLAIRAGE**
- o **CONTRASTE**
- o **MODE SAISIE**
- o **FOND D'ECRAN**
- o **DECROCHE AUTO**
- o **MISE A ZERO**

Info. Appels

- o **DERNIERAPPEL**
- o **CUMUL**
- o **AFFICH.AUTO.**
- o **VIBRDÉCROCHÉ**
- o **I-MN.BIP**
- o **FACTURE**
 - └ Total
 - └ Crédit max.
 - └ Cout unité
- o **MEM. APPEL**

Renvoi Appel

- o **RENOYER VERS**
- o **HORS RESEAU**
- o **NON REPOSE**
- o **TOUS**
- o **SI OCCUPE**
- o **ETAT**
 - └ Hors réseau
 - └ Non réponse
 - └ Tous
 - └ Si occupé
- o **TOUT ANNULER**

Sécurité

- o **INTERDITS**
 - └ Sortants
 - └ Inter.
 - └ Sauf->pays
 - └ Entrants
 - └ Hors pays
 - └ Etat
 - └ Sortants
 - └ Inter.
 - └ Sauf->pays
 - └ Entrants
 - └ Hors pays
 - └ Tout annuler
 - └ Changer PWD
- o **REP.FDN**
- o **CHANGER**
- o **ACTIVER PIN ou**
- o **DESACTIVER**
- o **CHANGER PIN2**
- o **VERR.CLAVIER**



Réseau


- o RECHERCHE
- o NOUV. RECH.
- o PREFERES

Extra

- o CALCULATRICE
- o AGENDA
- o FUSEAUX HOR.
- o JEUX
- o ICONEVEILLE
- o CLAVIER
 - Non défini
 - Profil Audio
 - Lire msg
 - Envoyer Msg
 - Num. rapide
 - Agenda
 - Verrou clavier

4.2.1 Répertoire



Vous avez la possibilité de mémoriser les noms et les numéros de téléphone dans le répertoire de votre carte SIM ou à celui du téléphone. Appuyez sur  pour accéder au répertoire. Appuyez sur  (✓) pour accéder aux options du Répertoire.

Exemple: Vous pouvez enregistrer et modifier tous les noms et numéros de téléphone contenus dans le répertoire de la carte SIM (1) et dans celui de votre téléphone (jusqu'à 100 fiches). Une fois que les noms et numéros de téléphone sont enregistrés dans le répertoire, il suffira d'appuyer sur  pour accéder directement au Répertoire à partir de l'écran de veille.


Répertoire

VOIR

- o VOIR
 - Options
 - Appel
 - Modif.
 - Groupes
 - Copier->SIM
 - Copier->Tél
- o CREER
- o SUPPRIMER
- o MEMOIRE
- o COPIER TOUT
- o SUPPR. TOUT
- o CAPACITE
- o MON NUMERO
- o GROUPES
 - Famille
 - Amis
 - Collègues
 - VIP
 - Indésirable




Vous pouvez rechercher un nom en parcourant la liste des noms au moyen de la touche  ou en tapant la première lettre du nom. Pour modifier un élément, il suffit d'appuyer sur la touche  (option) pour accéder à cet élément.

- Options

- Appel: pour appeler le numéro sélectionné.
- Modif.: pour modifier, utilisez la touche  pour effacer des caractères.

 (1) La capacité du répertoire de la carte SIM dépend de votre opérateur.

- **Groupes** : Ce menu vous permet de classer les noms de vos contacts dans des catégories distinctes (famille, amis, ...) et d'attribuer des mélodies spécifiques.



Utilisez la touche  pour parcourir les différents groupes, puis  (✓) pour sélectionner le groupe, appuyez ensuite sur  pour sélectionner une mélodie ou une image.

- **Copier->SIM** : Copiez le fichier sélectionné dans le répertoire du téléphone vers la carte SIM.
- **Copier->Tél** : Copiez le fichier sélectionné dans le répertoire de la carte SIM vers celui du téléphone.

CREER

Vous avez la possibilité de créer et de mémoriser les noms et numéros de téléphone dans le répertoire de la carte SIM ou celui du téléphone. Pour modifier un numéro du répertoire, il suffit de taper le nouveau numéro, il s'écrit automatiquement par-dessus l'ancien numéro.

SUPPRIMER

Appuyez sur la touche  pour effacer un élément du répertoire. Appuyez sur  pour sortir de la fonction.

MEMOIRE (Dans rép.SIM/Dans rép.Tél)

Lorsque vous sélectionnez "Dans rép.SIM", les nouvelles données créées seront enregistrées dans le répertoire de la carte SIM, elles sont donc stockées dans la mémoire SIM. Dans le cas contraire, elles seraient enregistrées dans la mémoire du téléphone.

COPIER TOUT

- **Tél vers SIM** : Copiez tout le contenu du répertoire de la mémoire du téléphone vers la mémoire SIM. Toutes les fiches contacts de SIM seront remplacées par les fiches contacts du téléphone, vous pourrez choisir de garder ou non les fiches d'origine.
- **SIM vers Tél** : Copiez toutes les fiches de la mémoire SIM vers la mémoire du téléphone. Toutes les fiches du téléphone seront remplacées par les fiches contenues dans la mémoire SIM, vous pourrez choisir de garder ou non les fiches d'origine.

SUPPR. TOUT

- **Dans rép.SIM** : Supprimez toutes les fiches contenues dans la mémoire SIM.
- **Dans rép.Tél** : Supprimez toutes les fiches contenues dans la mémoire du téléphone.

CAPACITE

Ce menu vous permet de vérifier la capacité disponible de votre répertoire SIM ou de votre répertoire téléphone.



MON NUMERO

Vous pouvez consulter et modifier votre propre numéro d'appel.

GROUPES (Voir page 25)

Ce menu vous permet de classer les noms de vos contacts dans les différentes catégories. Les groupes sont : Famille, Amis, Collègues, VIP, Indésirable. Vous pouvez leur attribuer des mélodies et icônes spécifiques.

4.2.2 Messages

Vous pouvez envoyer et recevoir des messages écrits avec d'autres utilisateurs de téléphones mobiles. Appuyez sur  pour accéder aux options du Menu et sur  pour accéder aux messages.

Messages

- o **LIRE MSG**
 - Msg. reçus
 - Msg. envoyés
- o **ENVOYER MSG**
- o **PREDEFINIS**
 - Urgence
 - Questions
 - Rendez-vous
 - Souhaits
 - Informations
- o **SUPPRIMER**
 - Msg. reçus
 - Msg. envoyés
- o **MEM. DISPO**
- o **REGLER**
 - Num.Msg. Voc
 - Défile auto.
 - Ctr. serveur
 - Validité
 - Rapport
- o **APPEL MSGVOC**
- o **SMSCB**
 - Lire CB
 - Affich.Auto.
 - Filtre
 - Aucun
 - Tout
 - Liste

LIRE MESSAGE

- **Msg. reçus** : tous les messages reçus

- **Msg. envoyés** : tous les messages envoyés.

Chaque message est représenté par l'un des symboles suivants :





(1) Message lu

(2) Message non lu

(3) Message envoyé


(4) Message non envoyé

Appuyez sur la touche  pour afficher l'écran précédent. Appuyez sur  pour voir le texte intégral du message sélectionné.

Appuyez sur  pour parcourir ce texte. Appuyez sur  ("Options") pour accéder au sous-menu :

- Msg reçus:**
- Supprimer
 - Renvoyer
 - Répondre
 - Appeler
- Msg envoyés:**
- Supprimer
 - Envoyer

ENVOYER MSG

Pour créer un nouveau message, entrez le numéro du destinataire, puis appuyez sur  pour sélectionner "Envoyer, Envoi & Sauv., Sauver".

Appuyez sur  pour confirmer l'option choisie.

PREDEFINIS

Plutôt que de créer un nouveau message, vous pouvez sélectionner un message prédéfini à partir d'une liste proposée. Les messages prédéfinis peuvent être modifiés avant l'envoi.

SUPPRIMER

Supprimez les messages contenus dans "Msg. reçus/Msg. envoyés" afin de libérer de la mémoire.

MEM. DISPO.

Sélectionnez cette option pour vérifier l'espace mémoire disponible sur la carte SIM pour de nouveaux messages (10 au total).

REGLER

Les éléments suivants peuvent être configurés :

- Num.Msg.Voc

Saisissez le numéro de votre messagerie vocale. Ce numéro sera mémorisé sur la carte SIM. Ce menu vous permet de créer un nouveau numéro ou de modifier le numéro existant.

- Défile auto.

Cette fonction est liée à la lecture des messages. Lorsqu'elle est activée, le texte du message se déroule automatiquement.

- Ctr. serveur (1)

Il s'agit du numéro du centre de service de votre opérateur. Il peut être fourni automatiquement.

- Validité

Durée pendant laquelle, le réseau, en cas d'échec, doit renvoyer le message au destinataire. Cette durée peut être déterminée par vous en choisissant une des périodes prédéfinies.

- Rapport

Demande d'accusé de réception pour chaque message envoyé.

APPEL MSGVOC

Vous pouvez accéder à votre boîte vocale pour écouter les messages laissés dans la messagerie vocale.

SMSCB


Les messages diffusés par le réseau s'affichent automatiquement sur l'écran d'accueil.



- Lire CB

Cette option vous permet de lire le dernier message reçu du réseau. Le téléphone sauvegardera ce dernier message uniquement si cette option est activée.

 (1) Vérifiez auprès de votre opérateur la disponibilité de ce service.

- **Affich.Auto.**

Lorsque cette fonction est activée, les messages diffusés par le réseau s'affichent automatiquement. Parcourez le message à l'aide de la touche .

Appuyez sur la touche  ou la touche  pour quitter la fonction. Les messages diffusés par le réseau disparaissent de l'écran au bout de quelques instants.

- **Filtre**

Cette fonction permet de sélectionner les messages diffusés par le réseau que vous voulez recevoir. Le menu Réception comprend une liste de codes pour les différents types de messages diffusés par le réseau et définis par l'opérateur.

- Aucun : Vous ne recevez aucun message du réseau.
- Tout : Vous recevez tous les messages du réseau.
- Liste : Liste des canaux dont vous souhaitez recevoir les messages.

4.2.3 Profil Audio

Les réglages audio sont prédéfinis dans votre téléphone mobile.

Il y a six environnements : Normal, Silence, Extérieur, Voiture, Réunion et Mon choix. Vous pouvez choisir l'environnement qui est le plus adapté à votre situation.

Pour activer un environnement, il suffit de sélectionner cet environnement puis l'option "Activer". Pour modifier ce réglage, sélectionnez à nouveau cet environnement puis l'option "Modifier".

Profil audio

- o **NORMAL**
- o **SILENCE**
- o **EXTERIEUR**
- o **VOITURE**
- o **REUNION**
- o **MON CHOIX**
 - Activer
 - Modifier
 - Bip touches
 - Mélodies
 - Volume
 - Vibreur
 - Bip Info.
 - Bip message
 - Bip réseau

- **Modifier**


- Bip touches

Vous pouvez choisir d'entendre le son de la touche en sélectionnant : "Clic", "DTMF" ou alors le "Silence".

- Mélodie

Cette option permet de sélectionner une mélodie parmi un choix de mélodies disponibles.

- Volume

Réglez le volume de la sonnerie au moyen de la touche .

- **Vibreur**
Activer/désactiver le vibreur.
- **Bip Info.**
Activer/désactiver cette option pour obtenir une information telle que le niveau de la batterie.
- **Bip message**
Activer/désactiver la notification lors de la réception d'un message texte.
- **Bip réseau**
Si cette option est activée, le téléphone émettra un bip dès que le téléphone se connecte au réseau.


4.2.4 Réglages

Ce menu vous permet de régler les fonctions de votre téléphone mobile.

Réglages

- o **VOLUME**
- o **HORLOGE**
 - Régler heure
 - Régler date
 - Alarme I
 - Annuler Al.1
 - Alarme2
 - Annuler Al.2
 - Format heure
 - Format date
- o **LANGUES**
- o **SIGNAL APPEL**
- o **TOUTE TOUCHE**
- o **RAPPEL AUTO.**
- o **AFFICHER NUM.**
- o **MSG ACCUEIL**
- o **ECLAIRAGE**
- o **CONTRASTE**
- o **MODE SAISIE**
- o **FOND D'ECRAN**
- o **DECROCHE AUTO**
- o **MISE A ZERO**

VOLUME

Pour augmenter ou diminuer le volume de l'écouteur, appuyez sur la touche .

HORLOGE

L'horloge intègre les fonctions date et alarme. Cette option vous permet de régler l'heure, la date, activer et désactiver les alarmes :

- **Régler heure**
Règle l'heure.
- **Régler date**
Règle la date.
- **Alarme I**
Règle l'alarme I.
- **Annuler Al. I**
Annule l'alarme I.

- **Alarme2**

Régle l'alarme 2.

- **Annuler Al. 2**

Annule l'alarme 2.

- **Format heure**

Change le format de présentation de l'heure à l'écran (mode 24 heures ou 12 heures).


- **Format date**

Change le format de la date à l'écran.



LANGUES

Vous avez la possibilité de passer d'une langue à l'autre et de choisir une langue dans laquelle doivent s'afficher les informations, sous réserve qu'elle soit disponible dans votre téléphone.

SIGNAL APPEL

Vous pouvez activer ou désactiver la signalisation de l'arrivée d'un deuxième appel. Si vous êtes déjà en ligne, appuyez sur  pour décrocher ce nouvel appel.

TOUTE TOUCHE

Lorsque cette fonction n'est pas active ou a été désactivée, vous pourrez répondre à un appel uniquement en appuyant sur la touche . En revanche, si la fonction est active ou a été activée, vous pourrez décrocher tous les appels en appuyant sur n'importe quelle touche du téléphone, à l'exception de la touche .

RAPPEL AUTO.

Activez/Désactivez le rappel automatique du dernier appel occupé. La demande du rappel automatique peut être annulée à tout moment.

AFFICHER NUM.

L'activation ou la désactivation de cette option rend vos appels anonymes (votre numéro n'est pas transmis par le réseau à vos correspondants).

MSG ACCUEIL

Cette fonction vous permet de créer un message d'accueil à l'allumage du téléphone.

ECLAIRAGE

Activez ou désactivez le rétroéclairage du téléphone lors de l'appui d'une touche ou de l'arrivée d'un appel.

CONTRASTE

Réglez le contraste de l'écran.

MODE SAISIE (1)

Cette fonction vous permet de choisir le mode de saisie intelligent que vous souhaitez utiliser.

FOND D'ECRAN

Active ou désactive l'animation de l'écran d'accueil.

DECROCHE AUTO. (2)

Lorsque cette fonction est activée, tous les appels reçus sont décrochés automatiquement A CONDITION que le kit piéton mains-libres soit branché.

MISE A ZERO

Annule tous les réglages et rétablit les réglages d'usine.

4.2.5 Information appels

Il s'agit de la gestion des durées et coûts des appels.

Info. Appels

- o **DERNIERAPPEL**
- o **CUMUL**
- o **AFFICH. AUTO.**
- o **VIBRDÉCROCHÉ**
- o **I-MN.BIP**
- o **FACTURE**
 - Total
 - Crédit max.
 - Coût unité
- o **MEM. APPEL**

DERNIER APPEL

Cette option affiche la durée de la dernière communication.

CUMUL

Cette option affiche le cumul des durées de tous les appels émis et reçus.

AFFICH. AUTO.

Vous pouvez activer et désactiver l'affichage automatique de la durée de la communication que vous venez de raccrocher.

VIBRDÉCROCHÉ

Cette option active ou désactive l'alerte vibrante qui se déclenche lorsque la communication avec votre correspondant est établie

I-MN. BIP

Cette option active ou désactive le bip durée toutes les minutes pendant une communication.

- (1) Selon la langue.
- (2) Selon votre modèle et la disponibilité de ce service.

Vérifiez auprès de votre opérateur la disponibilité de ce service.

FACTURE (1)

Le coût s'affiche à la fin de chaque appel si votre opérateur propose le service Aoc.


- Total

Vous pouvez afficher le coût total de tous les appels. Pour remettre le compteur à zéro, appuyez sur  ("A zéro").

- Crédit max.


Vous pouvez fixer un montant limite à vos appels. Au-delà de ce montant, vous ne pourrez effectuer aucun appel payant.

- Cout unité

Vous pouvez saisir une valeur pour une unité téléphonique. Appuyez sur  pour choisir les champs de saisie.

MEM. APPEL

Vous avez la possibilité de mémoriser les 20 derniers appels dans votre téléphone. Parcourez ces différents appels au moyen de la touche .

Pour chaque numéro trouvé, vous pouvez accéder aux options en appuyant sur la touche  ("Options") pour "Appel" ou "Sauver" (ce numéro dans le répertoire).

 (1) Vérifiez auprès de votre opérateur la disponibilité de ce service.

4.2.6 Renvoi d'appel

Cette fonction vous permet de renvoyer les appels au numéro de votre téléphone vers un autre numéro (le numéro de téléphone est attribué au réseau et non au téléphone).



Renvoi Appel

- o **RENOYER VERS**
- o **HORS RESEAU**
- o **NON REPONSE**
- o **TOUS**
- o **SI OCCUPE**
- o **ETAT**
 - o Hors réseau
 - o Non réponse
 - o Tous
 - o Si occupé
- o **TOUT ANNULER**

RENOYER VERS

Avant de renvoyer un appel, vous devez au préalable, saisir le numéro de téléphone auquel vous souhaitez renvoyer vos appels.

HORS RESEAU

Tous vos appels reçus sont renvoyés lorsque votre téléphone n'est pas couvert par le réseau ou lorsqu'il est éteint. Cette option peut être activée ou désactivée par un simple appui sur la touche  (ON) ou  (OFF).

Pour quitter cette fonction, appuyez sur .

NON REPONSE

Les appels reçus sont renvoyés si vous ne décrochez pas.

TOUS

Tous les appels reçus sont renvoyés. Vous pouvez activer ou désactiver cette fonction en appuyant simplement sur  ou .

Pour sortir de la fonction, appuyez sur .

SI OCCUPE

Les appels reçus sont renvoyés si votre téléphone est occupé.

ETAT

Cette option permet d'afficher la liste des différents types de renvois d'appel et leur état.

TOUT ANNULER

Cette option permet d'annuler les modes de renvoi d'appel activés.

4.2.7 Sécurité

Ce menu vous permet d'accéder aux fonctions de sécurité.

Sécurité

o INTERDITS

- Sortants
- Inter.
- Sauf->pays
- Entrants
- Hors pays
- Etat
 - Sortants
 - Inter.
 - Sauf->pays
 - Entrants
 - Hors pays
- Tout annuler
- Changer PWD

o REP.FDN

o CHANGER

o ACTIVER PIN ou

o DESACTIVER

o CHANGER PIN2

o VERR.CLAVIER

INTERDITS (1)

Cette option permet d'interdire d'émettre ou de recevoir les appels :

- Sortants

Interdiction d'émettre des appels.

- Inter.

Interdiction d'émettre un appel international.

- Sauf->pays

Interdiction d'émettre un appel international, seuls les appels locaux vers votre pays sont autorisés.

- Entrants

Interdiction de recevoir des appels.

- Hors pays

Aucun appel ne peut être reçu si vous êtes à l'étranger (itinérance).



(1) Vérifiez auprès de votre opérateur la disponibilité de ce service.

- Etat

Affiche la liste des différentes interdictions d'appel ainsi que leur état.

- Tout annuler

Cette option vous permet d'annuler toutes les interdictions d'appel activées.



Il est possible que ce service ne soit pas disponible auprès de votre opérateur. Pour y accéder, vous devez disposer d'un code réseau.

REP. FDN

Cette option vous permet de limiter les appels émis aux numéros du répertoire FDN uniquement (1).

CHANGER

Vous pouvez modifier le code PIN.

ACTIVER PIN

Cette option permet d'activer le code PIN, c'est-à-dire que le téléphone demandera la saisie du code PIN à chaque fois que vous l'allumerez.



(1) Un code PIN2 est nécessaire.


DESACTIVER

Cette option permet d'annuler l'activation du code PIN.

CHANGER PIN2

Cette option permet de modifier le code PIN2.

VERR.CLAVIER

Le clavier de votre téléphone peut être verrouillé afin d'empêcher des appuis intempestifs. Lorsqu'elle est activée, toutes les touches sont automatiquement bloquées une minute après l'appui de la dernière touche. Elles peuvent être débloquées à nouveau lors de l'arrivée d'un appel, ou simplement en appuyant sur les touches .

4.2.8 Réseau

Ce menu vous permet de sélectionner le réseau que votre téléphone va utiliser et de vous y abonner.

Réseau

- o RECHERCHE
- o NOUV. RECH.
- o PREFERES

RECHERCHE

Selon l'option choisie, le mode de recherche sera :




- **Automatique :**
Le téléphone recherche les réseaux disponibles et en sélectionne un.
- **Manuel :**
Le choix du réseau est laissé à l'utilisateur.

NOUV. RECH.

Vous pouvez rechercher des réseaux disponibles et en sélectionnez un manuellement.

PREFERES

Liste des réseaux auxquels vous souhaitez vous connecter en priorité. Pour mettre à jour la liste :

- Appuyez sur la touche  pour accéder à la liste
- Choisissez le réseau au moyen de la touche 
- Appuyez sur  pour ajouter, supprimer ou modifier le réseau de la liste.


4.2.9 Extra

Ce menu vous permet de personnaliser votre téléphone.

Extra

- o CALCULATRICE
- o AGENDA
- o FUSEAUX HOR.
- o JEUX
- o ICONE VEILLE
- o CLAVIER
 - Non défini
 - Profil Audio
 - Lire msg
 - Envoyer Msg
 - Num. rapide
 - Agenda
 - Verrou clavier


CALCULATRICE


Pour les opérations de base telles que les additions (+), soustractions (-), multiplications (x) et divisions (/) vous pouvez accéder directement aux signes respectifs en appuyant sur la touche .

Appuyez une fois pour le signe +
Appuyez deux fois pour le signe -
Appuyez trois fois pour le signe x
Appuyez quatre fois pour le signe /


Saisissez un nombre et appuyez sur  pour obtenir le résultat. Utilisez la touche  pour les décimales.

Pour d'autres opérations, appuyez sur la touche .

Un convertisseur de devises est intégré à votre calculatrice. Pour les réglages initiaux, appuyez sur la touche  et sélectionnez "Taux de change", saisissez le taux entre la monnaie locale et la monnaie étrangère.

A partir de l'écran de la calculatrice, saisissez le montant à convertir et appuyez sur la touche  pour convertir en monnaie locale ou en monnaie étrangère.

AGENDA

Cette fonction vous permet de vérifier journallement ou mensuellement les informations contenues dans votre agenda. Appuyez sur la touche  pour accéder aux options suivantes :

- **VoirNoteJour** : consulter les notes du jour
- **Ecrire note** : pense-bête, anniversaire, appel, réunion
- **Supp. notes** : supprimer la ou les notes du jour sélectionné, une à une ou toutes d'une seule fois.
- **Voir tout** : voir la liste de toutes les notes prises.

Vous pouvez également programmer une alarme ou un message texte pour une note du jour pour vous le rappeler.

FUSEAUX HOR.

Cette fonction vous permet de connaître l'heure locale lorsque vous voyagez autour du monde.

1. Sélectionnez la ville où vous vous trouvez
2. Vérifiez si l'heure et la date sont correctes, si elles ne le sont pas,
3. Allez dans "Menu/Réglages/Horloge" et réglez l'horloge pour qu'elle affiche la bonne heure et la bonne date.

JEUX

Trois jeux sont proposés aux joueurs.

- Punch

Assommez le plus grand nombre de souris à l'aide des touches suivantes :

 en haut à gauche

 en haut à droite

 au milieu


 en bas à gauche


 en bas à droite

Appuyez sur la touche  pour mettre fin au jeu.

- Tetris

Réalisez le plus grand nombre de lignes avec les formes qui vous sont imposées. :

 (à gauche)


 (à droite)

 (en bas)

 (rotation)

 (terminer jeu)

- Mine

Choisissez une case et ouvrez-la à l'aide de la touche . Le numéro indique le nombre de mines se trouvant autour de cette case. Par déduction, vous allez pouvoir choisir un maximum de cases en un minimum de temps tout en évitant les mines.

-  (haut)
-  (bas)
-  (gauche)
-  (droite)
-  (ouvrir)
-  (marquer)

ICONE VEILLE

Cette fonction vous permet de choisir un icone de veille dans une liste.

CLAVIER

Vous pouvez associer un numéro de téléphone ou une fonction spécifique à chacune des touches 2 à 9. Lorsqu'une touche est programmée, il vous suffira de faire un appui long sur cette touche en mode de veille pour accéder au numéro de téléphone ou à la fonction spécifique programmée.

Pour programmer la touche :

Appuyez sur  et sélectionnez "Clavier"  (☑).

Appuyez sur la touche  ("Options") pour assigner une fonction spécifique à la touche. Les fonctions disponibles sont :

- Non défini

Vous ne souhaitez pas programmer ou attribuer une fonction spécifique à la touche.

- Profil Audio

Vous pouvez sélectionner un profil audio spécifique. Par exemple, l'environnement "Silence".

- Lire msg

Accédez directement à la liste des messages reçus et envoyés pour consulter vos messages.

- Envoyer Msg

Accédez directement à la liste des messages reçus et envoyés pour écrire des messages.

- Num. rapide

Programmer un numéro de téléphone.

- Agenda

Accédez directement aux informations de votre agenda.

Table des symboles et caractères

5

Appui long Touche	Majuscules	Minuscules
	espace, (,) ,	espace, (,) ,
	A, B, C, 2, Ä, Å, Æ, Ç	a, b, c, 2, ä, å, æ, ç
	D, E, F, 3, É	d, e, f, 3, é, è
	G, H, I, 4	g, h, i, 4, ì
	J, K, L, 5	j, k, l, 5
	M, N, O, 6, Ñ, Ö	m, n, o, 6, ñ, ö, ò
	P, Q, R, S, 7, ß	p, q, r, s, 7, ß
	T, U, V, 8, Ü	t, u, v, 8, ü, ù
	W, X, Y, Z, 9	w, x, y, z, 9
	+, -, 0	+, -, 0
	*, ., ,, ;, :, ' , " , @, <, >, !	
	#, =, ?, \$, &, %, /, \$, ¥, £	

1. Pour saisir un mot, appuyez sur la touche correspondant à la lettre désirée.
2. Pour passer des lettres majuscules aux lettres minuscules, appuyez simplement sur la touche de la lettre désirée et maintenez la touche appuyée jusqu'à l'apparition de la lettre minuscule.
3. Toutes les autres lettres restent en minuscules sauf si vous appuyez à nouveau longuement sur une touche, dans ce cas vous revenez au mode de saisie des majuscules.

51

Garantie

6

Nous vous félicitons pour le choix de ce téléphone et souhaitons qu'il vous donne entière satisfaction.

Sans préjudice de l'application de la garantie légale dont ils bénéficient, le téléphone et la batterie sont garantis contre tout défaut de fabrication pendant un (1) an à compter de la date d'achat figurant sur votre facture. Toutefois si la garantie légale en vigueur dans votre pays est supérieure à un (1) an, celle-ci n'est pas affectée par la présente garantie du fabricant. Les conditions de garantie définies dans le présent chapitre s'appliquent dans les mêmes termes aux accessoires mais pour une durée de six mois à compter de la date d'achat figurant sur votre facture.

Au titre de la présente garantie, vous devez sans tarder aviser votre revendeur (ou tout centre de maintenance agréé par Alcatel dont la liste figure sur le site www.alcatel.com) des défauts constatés et lui présenter la facture telle qu'elle vous a été remise lors de l'achat. Le revendeur ou le centre de maintenance décidera, à son choix, de remplacer ou de réparer tout ou partie du téléphone ou de l'accessoire reconnu défectueux, la présente garantie couvrant les pièces et les frais de main d'œuvre à l'exclusion de tout autre coût. La réparation ou le remplacement pourra être effectué(e) avec des produits remis à neuf et reconditionnés et dont les fonctionnalités sont équivalentes à des produits neufs.

52

Les interventions au titre de la garantie, notamment la réparation, la modification ou le remplacement de produits donnent droit à une garantie de trois mois, sauf dispositions légales contraires.

La présente garantie ne s'applique pas aux défauts de votre téléphone et/ou votre accessoire occasionnés par :

- le non-respect des instructions d'utilisation ou d'installation,
- le non-respect des normes techniques et de sécurité en vigueur dans la zone géographique d'utilisation,
- le mauvais entretien des sources d'énergie et de l'installation électrique générale,
- les accidents ou les conséquences du vol du véhicule de transport, les actes de vandalisme, la foudre, l'incendie, l'humidité, les infiltrations de liquide, les intempéries,
- une association ou une intégration dans des équipements non fournis ou non recommandés par Alcatel, sauf accord exprès écrit,
- toute intervention, modification, réparation par des personnes non autorisées par Alcatel, le revendeur ou le centre de maintenance agréé,
- une utilisation dans un but autre que celui auquel ils sont destinés,

- l'usure normale,
- le mauvais fonctionnement occasionné par des causes extérieures (ex : perturbations électriques produites par d'autres équipements, variation de tension du secteur électrique et/ou ligne téléphonique),
- les modifications apportées, fussent-elles obligatoires, en application de l'évolution de la réglementation et/ou des modifications des paramètres du réseau,
- les défauts de liaison consécutifs à une mauvaise propagation ou causés par l'absence de recouvrement des couvertures relais-radio.

Les téléphones ou accessoires dont les marques ou les numéros de série ont été enlevés ou modifiés, ainsi que les téléphones dont les étiquettes sont décollées ou détériorées sont exclus de la présente garantie.

A l'exception de la garantie légale, les dispositions ci-dessus constituent les seuls recours pouvant être exercés auprès du fabricant et du revendeur en cas de défectuosité du téléphone ou de l'accessoire, la présente garantie étant exclusive de toute autre garantie expresse ou implicite.

Problèmes et solutions

7

Avant de contacter le service après-vente, nous vous conseillons d'effectuer les vérifications suivantes :

Mon téléphone mobile ne s'allume pas

- Appuyez sur la touche  pendant au moins 3 secondes
- Vérifiez la charge de votre batterie
- Vérifiez les contacts de votre batterie, retirez puis réinstallez votre batterie puis rallumez votre téléphone

La lisibilité de mon écran n'est pas satisfaisante

- Nettoyez votre écran
- Vérifiez le contraste
- Activez le rétro éclairage
- Utilisez votre téléphone mobile dans les conditions d'utilisation préconisées

Mon téléphone mobile s'éteint tout seul

- Vérifiez que votre clavier est verrouillé lorsque vous n'utilisez pas votre téléphone mobile
- Vérifiez la charge de votre batterie

La charge de mon téléphone mobile ne s'effectue pas correctement

- Vérifiez que votre batterie n'est pas complètement déchargée, l'animation liée à la charge peut prendre quelques minutes
- Vérifiez que la charge s'effectue dans des conditions normales (-10°C +55°C)
- Vérifiez l'insertion de votre batterie
- Vérifiez que vous utilisez bien un chargeur et une batterie ALCATEL
- Vérifiez la compatibilité des prises de courant à l'étranger


Mon téléphone mobile n'est pas connecté à un réseau

- Essayez de voir si votre téléphone mobile capte dans un autre endroit
- Vérifiez la couverture du réseau auprès de votre opérateur
- Vérifiez la validité de votre carte SIM auprès de votre opérateur
- Essayez de sélectionner manuellement le ou les réseaux disponibles (cf. page 45)
- Essayez plus tard si le réseau est surchargé

Erreur de la carte SIM

- Vérifiez que la carte SIM a été insérée correctement (cf. page 12)
- Vérifiez que la puce de votre carte SIM n'est pas endommagée ou rayée

Impossible d'émettre un appel

- Vérifiez que vous avez composé un numéro valide et que vous avez bien appuyé sur la touche 
- Pour les appels internationaux, vérifiez les codes pays/zones
- Vérifiez que votre téléphone mobile est connecté à un réseau, qu'il n'est pas surchargé ou indisponible
- Vérifiez votre abonnement auprès de votre opérateur (crédit, validité de la carte SIM, etc)
- Vérifiez que vous n'avez pas activé l'interdiction d'émettre des appels (cf. page 42)

Impossible de recevoir des appels

- Vérifiez que votre téléphone mobile est allumé et connecté à un réseau (vérifiez si le réseau est surchargé, indisponible)
- Vérifiez votre abonnement auprès de votre opérateur (validité de la carte SIM)
- Vérifiez que vous n'avez pas renvoyé les appels reçus (cf. page 40)
- Vérifiez que vous n'avez pas interdit certains appels

Le nom de mon correspondant ne s'affiche pas quand il m'appelle

- Vérifiez que vous avez souscrit à ce service auprès de votre opérateur
- Vérifiez que le numéro et le nom de votre correspondant ont bien été enregistrés dans votre répertoire
- Votre correspondant a masqué son numéro

La qualité sonore des appels est médiocre

- Vous pouvez régler le volume grâce à la touche  en cours de communication
- Contrôler l'icône de réception radio 

Aucun numéro n'est composé lorsque je sélectionne un numéro de mon répertoire

- Vérifiez que vous avez correctement enregistré le numéro dans votre fiche
- Vérifiez que vous avez sélectionné le préfixe du pays lorsque vous appelez à l'étranger

Je ne peux plus créer de fiche dans mon répertoire

- Vérifiez que le répertoire de votre carte SIM n'est pas plein, supprimez des fiches ou enregistrez des fiches dans le répertoire du téléphone

Mes correspondants ne peuvent pas laisser de message sur ma messagerie vocale

- Vérifiez la disponibilité de ce service auprès de votre opérateur

Je ne peux pas accéder à ma messagerie vocale

- Vérifiez que le numéro de messagerie vocale de votre opérateur est correctement renseigné dans le menu "Messages/Régler"
- Essayez plus tard si le réseau est occupé

Je n'arrive pas à envoyer de message texte

- Vérifiez la disponibilité de ce service auprès de votre opérateur
- Vérifiez auprès de votre opérateur le numéro du centre serveur
- Essayez plus tard le centre serveur est peut-être saturé

L'icône apparaît sur mon écran de veille

- Vous avez enregistré trop de messages texte dans la mémoire de votre carte SIM ; supprimez-en dans la mémoire du produit

L'icône "recherche" apparaît sur mon écran de veille

- Vous êtes en dehors d'une zone de couverture réseau

J'ai déjà saisi 3 mauvais codes PIN


- Contactez votre opérateur pour obtenir le code PUK de déblocage






Informations générales

8

- **Adresse Internet** : www.alcatel.com
- **Adresse WAP** : wap.alcatel.com
- **N° Hot Line Alcatel** : consultez la brochure "Alcatel Services" (appel taxé localement selon la tarification en vigueur dans votre pays)

Votre téléphone est un appareil destiné à émettre et recevoir des appels téléphoniques. Il fonctionne sur les réseaux GSM dans les bandes 900 MHz et 1800 MHz.

Le marquage  atteste que votre téléphone est conforme à la directive 1999/5/CE (R&TTE) et que les accessoires concernés sont conformes aux directives communautaires en vigueur. L'exemplaire intégral de la Déclaration de Conformité de votre téléphone est consultable sur le site Internet www.alcatel.com.

Votre téléphone mobile est identifiable par un numéro IMEI, celui-ci est présent sur l'étiquette de l'emballage et dans la mémoire de votre téléphone. Nous vous recommandons, lors de la première utilisation, de noter ce numéro en tapant      et de le garder précieusement, celui-ci pourra vous être demandé en cas de vol. Grâce à ce numéro, votre téléphone mobile pourra être complètement bloqué, donc inutilisable par une tierce personne, même si elle change de carte SIM.

Avril 2003