

olivetti



photo

photo wireless

ANY_WAY

KÄYTTÖOHJEET

Ref: 517803

Toteutettu/Julkaistu/Tuotettu:
Olivetti S.p.A.
Ryhmä Telecom Italia
Via Jervis, 77
Ivrea (TO)
Italy
www.olivetti.com

Copyright © Olivetti, 2005
Kaikki oikeudet pidätetään

Ref: 517803

Julkaistu: Syyskuussa 2005

Rekisteröidyt tavaramerkit: *Microsoft* ja *Windows* ovat Microsoft Corporationin rekisteröidyt tavaramerkit.

Tässä käyttöohjekirjassa saattaa esiintyä muita rekisteröityjä tavaramerkkejä ja kaupunimiä, jotka viittaavat vastaaviin tuottajiin tai tuotenimiin. Olivetti kieltää kaikki kolmansille kuuluvien tavaramerkkien ja kaupunimien omimisasiheet.



ENERGY STAR on U.S.A.:ssa rekisteröity tuotemerkki

Ohjelman ENERGY STAR on perustanut Yhdysvaltain ympäristöministeriö energiankulutuksen vähentämiseksi. Se on vastaus ympäristönsuojeluvaatimuksille suunniteltaessa ja käytettäessä toimistotyöskentelyä varten tarkoitettuja laitteita, joiden antama hyöty on mahdollisimman suuri niiden käyttämään energiaan nähden.

Tämän tuotteen laatuvaatimuksista vastaa tuot-
teessa oleva merkintä EY



DIREKTIIVI 2002/96/EY SÄHKÖ- JA ELEKTRONIKKALAITTEIDEN JA NIIDEN OSIEN KÄSITTELYSTÄ, KERÄÄMISESTÄ, KIERRÄTYKSESTÄ JA LOPPUKÄSITTELYSTÄ

1. EUROOPAN UNIONIN (EU) JÄSENMAAT

Sähkö- ja elektroniikkalaitteiden hävittäminen kiinteän yhdyskuntajätteen mukana on kielletty: ne on kerättävä erikseen.

Mainittujen laitteiden jättäminen muualle kuin niitä varten erityisesti tarkoitettuihin ja luvan saaneisiin keräyspisteisiin voi aiheuttaa vaarallisia seurauksia ympäristölle ja terveydelle.

Määräysten noudattamatta jättämisestä on seurauksena lainsäädännön mukaiset rangaistukset ja toimenpiteet.

HUOLEHTIAKSESI LAITTEIDEMME LOPPUKÄSITTELYSTÄ ASIANMUKAISELLA TAVALLA VOIT:

- Ottaa yhteyttä paikallisiin viranomaisiin, joilta saat ohjeita ja käytännön tietoa jätteiden asianmukaisesta käsittelystä, esimerkiksi keräyspaikoista ja niiden aukioloajoista ym.
- Ostaessasi uuden laitteemme voit tuoda jälleenmyyjällemme ostamaasi laitetta vastaavan käytetyn laitteen.

Laitteeseen merkitty roskasäiliön kuva, jonka yli on vedetty rasti, merkitsee että:



- kun laite on tullut elinkaarensa päähän, se on vietävä erilliseen keräyspisteeseen ja käsiteltävä yhteiskuntajätteestä erillään;
- Olivetti takaa, että se ryhtyy laitteen käsittelyä, keräystä, kierrätystä ja loppukäsittelyä koskeviin toimenpiteisiin direktiivin 2002/96/EY (myöhempine muutoksineen) mukaisella tavalla.

2. MUUT MAAT (EU:N ULKOPUOLISET MAAT)

Sähkö- ja elektroniikkalaitteiden käsittely, keräys, kierrätys ja loppukäsittely on suoritettava kussakin maassa voimassa olevien lakien mukaisesti.

SISÄLLYSLUETTELO

1	ALUKSI HYVÄ TIETÄÄ	1
	YLEISTÄ	2
	VERKKO-OPASTUS (ONLINE HELP)	2
	TURVALLISUUSOHJEET	3
	TULOSTEEN LAATUTIEDOT JA TAKUU	3
	TULOSTIMEN ERI OSIEN SIJAINTI	4
	TULOSTIMEN ETUPANEELI	6
	VALOKUVATULOSTIMEN KONTROLLIPANEELI	8
	ALKUPERÄISEN KOPION ASETTAMINEN VALOTUSTASOLLE	9
	PAPERIN ASETTAMINEN TULOSTIMEEN	10
	Erityyppisten kopiopaperien asettaminen tulostimeen	10
	KONEEN KÄYNNISTYS JA SAMMUTTAMINEN	11
	Tulostimen käynnistys	11
	Tulostimen sammuttaminen	11
	DIGITAALIKAMERAN LIITTÄMINEN TULOSTIMEEN	12
	MUISTIKORTIN ASETTAMINEN JA POISTAMINEN	12
	Muistikortin asettaminen	12
	Muistikortin poistaminen	13
2	TULOSTIMEN KÄYTTÖ ILMAN TIETOKONETTA	15
	ASIAPAPERIN KOPIOINTI	16
	VALOKUVIEN VISUALISOINTI TULOSTIMEN NÄYTÖLLÄ (DISPLAY)	16
	VALOKUVIEN VALINTA JA TULOSTAMINEN MUISTIKORTILTA	17
	VALOKUVIEN TULOSTAMINEN PICTBRIDGE-DIGITAALIKAMERASTA	18
	VALOKUVIEN TULOSTAMINEN DPOF-DIGITAALIKAMERASTA	18
	VALOKUVIEN TULOSTAMINEN MUUSTA DIGITAALIKAMERASTA KUIN PICTBRIDGE/DPOF	18
3	TULOSTIMEN KÄYTTÖ YHDISTETTYNÄ TIETOKONEESEEN	19
	ENNEN KUIN RYHDYT TULOSTAMAAN	20
	TYÖKALULAATIKKO (TOOLBOX)	20
	TULOSTIMEN KUNNON MONITORI (STATUS MONITOR)	21

TULOSTAMINEN, KOPIOINTI JA SKANNAUS TYÖKALULAATIKON (TOOLBOX) AVULLA	22
TULOSTAMINEN OHEISLAITTEEKSI TULOSTIMEN OMINAISUUKSIA HYVÄKSIKÄYTTÄEN.	23
ALKUPERÄISEN KOPION SKANNAUS OHEISLAITTEESTA	24
ALKUPERÄISEN KOPION SKANNAUS TULOSTIMEN EUTOPANEELILTA	25
TIEDOSTOJEN SIIRTO MUISTIKORTISTA TIETOKONEELLE	26
4 PAINOMUSTEKASETIT.	27
PAINOMUSTEKASSETTIEN TASOJEN TARKISTUS	28
PAINOMUSTEKASSETTIEN VAIHTO	29
PAINOMUSTEKASSETTIEN LINJAUTUMINEN	32
Painomustekasettien linjaussivu.	32
Painomustekasettien linjaaminen Työkalulaatikosta (Toolbox).	32
MUSTAN TAI VALOKUVAPAINOMUSTEKASETIN VAIHTO TALLIA KÄYTTÄMÄLLÄ.	33
5 HUOLTO JA VIKOJEN ETSINTÄ	35
TULOSTIMEN PUHDISTAMINEN.	36
Tulostimen korin, skannerin suojakatteen sisäpinnan ja valotustason puhdistaminen	36
PAINOMUSTEEN ULOSTULOREIKIEN PUHDISTAMINEN	36
VIKOJEN ETSINTÄ	37
Ongelmia tulostimen asentamisen yhteydessä	37
Ongelmia tietokoneen käynnistyksessä.	39
Ongelmia tulostamisessa	39
Kopioinnissa/skannauksessa	40
LED-valojen merkitys etupaneelilla	40
KIINNIJUURTUNEEN PAPERIN POISTO	41
6 TEKNISET ERITYISOMINAISUUDET	43
YLEISTÄ.	44
TULOSTAMINEN.	45
KOPIOINTI	45
SKANNAUS.	46
KOPIOPAPERI.	46
Tulostimessa voidaan käyttää seuraavia paperityyppejä	46
Tulostimeen asetettavan paperin koko ja paksuus	47
HAKEMISTO	49

1 ALUKSI HYVÄ TIETÄÄ

YLEISTÄ

VERKKO-OHJE (ONLINE HELP)

TURVALLISUUSOHJEET

TULOSTEEN LAATUTIEDOT JA TAKUU

TULOSTIMEN ERI OSIEN SIJAINTI

TULOSTIMEN ETUPANEELI

VALOKUVATULOSTIMEN KONTROLLIPANEELI

ALKUPERÄISEN KOPION ASETTAMINEN VALOTUSTASOLLE

PARERIN ASETTAMINEN TULOSTIMEEN

KONEEN KÄYNNISTYS JA SAMMUTTAMINEN

DIGITAALIKAMERAN YHDISTÄMINEN TULOSTIMEEN

MUISTIKORTIN ASETTAMINEN JA POISTAMINEN

YLEISTÄ

Tämä monitoiminen ja monipuolinen tuote koostuu mustesuihkutulostimesta, joka on varustettu korkealaatuisella kaksoiskasetilla ja väriskannerista kokoa A4 tyyppiä flatbed, jolla voidaan tulostaa, lskannata ja kopioida mustavalkoisia. Tämä monitoimitulostin on varustettu mustalla ja värillisellä painomustekasetilla ja sillä voidaan tulostaa sekä mustavalkoisia että värillisiä dokumentteja. Musta painomustekasetti voidaan korvata valokuvaväripainomustekasetilla (myydään erikseen) ja näin monitoimitulostimesta tulee varsinainen 6-väri valokuvatulostin ja valokuvatulosteesi saavat uutta eloa. Jos tulostin liitetään modeemilla varustettuun tietokoneeseen, sillä voi lisäksi faksata dokumentteja tai valokuvia, jotka on skannattu oma tietokoneelle (PC) asetetulla oheislaitteella.

Tämä monitoiminen tulostin sopii erinomaisesti käytettäväksi muodossa PC-free tai stand-alone. Sen ansiosta voidaan kopioida ja tulostaa valokuvia liittämällä digitaalikamera PictBridge, DPOF tai jokin muu digitaalikamera kuin PictBridge/DPOF etupaneelilla olevan USB-sarjaliittymän interface'iin ilman tietokoneeseen yhdistämistä elikä oma tietokonetta (PC) ei tarvitse käynnistää. Lisäksi voidaan asettaa muistikortti sille tarkoitettuun etupaneelilla olevaan aukkoon (slot) ja valita ja tulostaa kortin muistiin tallennettuja valokuvia.

Tämä monitoiminen tulostin voidaan lisäksi liittää oma tietokoneeseen USB-sarjaliittymän toisen interfacen kautta. Siinä tapauksessa vaikka työskennelläänkin muodossa PC-free, niin on mahdollista hyödyntää kansiodien hallintaohjelmaa sekä tuotteen mukana seuraavan CD-levykkeen "Installation" ("Asennus") lisäohjelmaa.

huomio: Jos tulostin halutaan liittää oma tietokoneeseen, niin viimeksi mainittuun tulee olla asennettuna jokin seuraavista käyttöjärjestelmistä: Microsoft Windows 98 SE, Me, 2000 tai XP, tai MAC OS 10.3 tai myöhempi versio.

VERKKO-OHJE (ONLINE HELP)

Oheinen Käyttökirja antaa tarvittavat perustiedot monitoimitulostimen eri toiminnoista. Kuitenkin tarkempia tietoja halutessasi kannattaa tutustua verkko-ohjeisiin (Online Help).

Verkko-ohjeisiin (Online-Help) pääset seuraavasti:

- 1 Napsauta hiiren oikeanpuoleisella painikkeella Windows-toimintojen rivillä olevaa Olivetti-kuvaketta ja valitse **Online Help**.

TURVALLISUUSOHJEET

Lue seuraavat turvallisuusohjeet ja noudata niitä tarkasti:

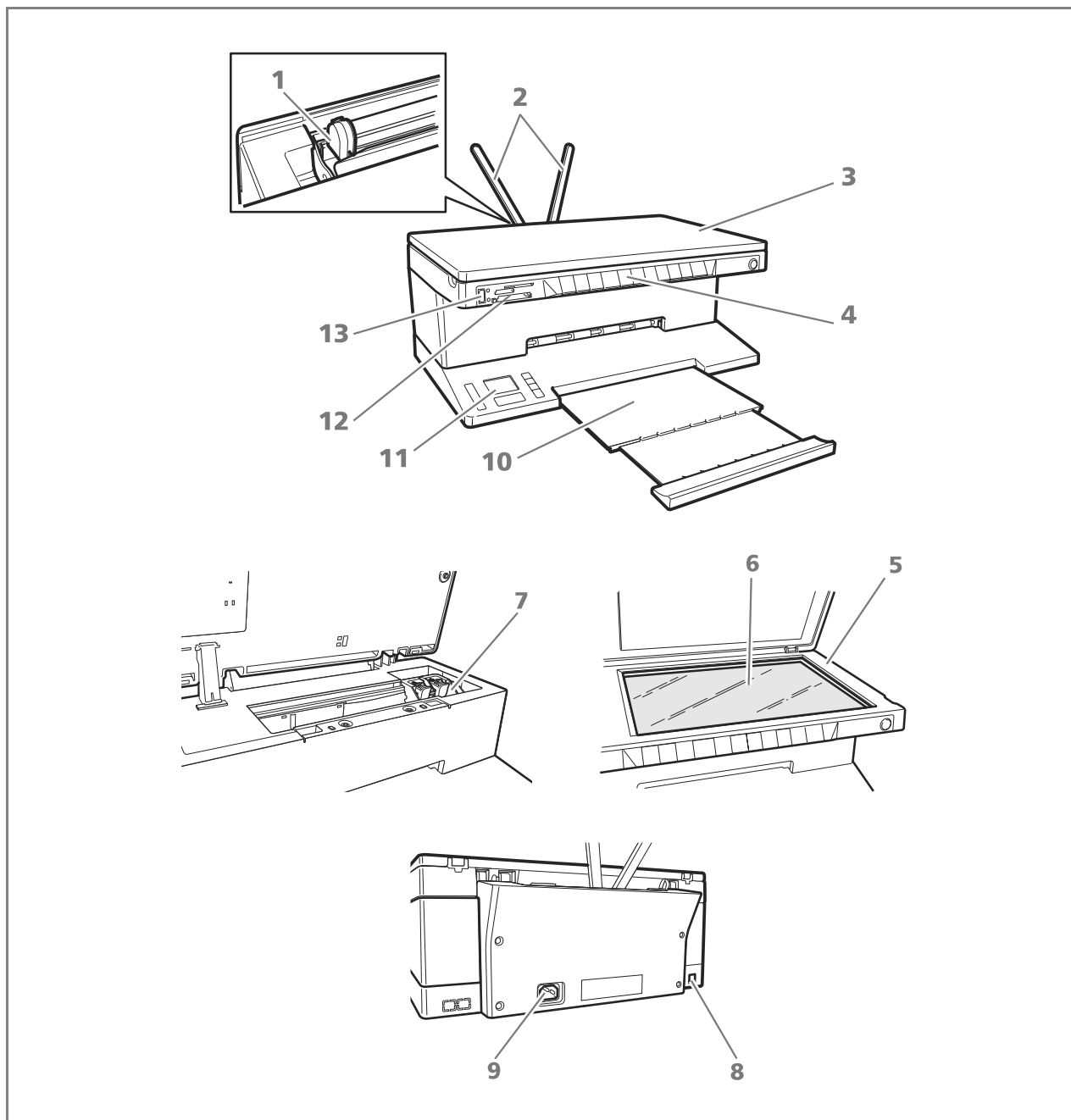
- Käytä ainoastaan tuotteen mukana seuraavaa syöttökaapelia tai muuta laitevalmistajan hyväksymää syöttökaapelia.
- Liitä syöttökaapeli helposti lähestyttävään ja tuotteen likellä olevaan maadoitettuun pistorasiaan.
- Aseta tulostin tasaiselle ja vakaalle pinnalle sellaiseen paikkaan, josta ei ole mahdollista astua syöttökaapelin päälle eikä kompastua siihen.
- Älä käytä tulostinta kosteassa ympäristössä äläkä koske siihen märin käsin.
- Älä aseta tulostinta alttiiksi sateelle tai kosteudelle.
- Älä yritä hajottaa tulostinta osiin.
- Noudata kaikkia tulostimessa suoraan olevia neuvoja ja ohjeita.
- Lue ja noudata tarkasti tulostimen mukana seuraavia ohjeita.

TULOSTEEN LAATUTIEDOT JA TAKUU

Jotta voitaisiin taata tulostimen virheetön toiminta, niin siinä tulee käyttää ainoastaan alkuperäisiä Olivetti-kasetteja.

Olivetti ei ota mitään vastuuta tulostimelle asiattomasta käsittelystä tai mustesuihkukasettien jälleenkäytöstä aiheutuneesta vahingosta. Lisäksi kyseiset toiminnot saavat takuun loppumaan.

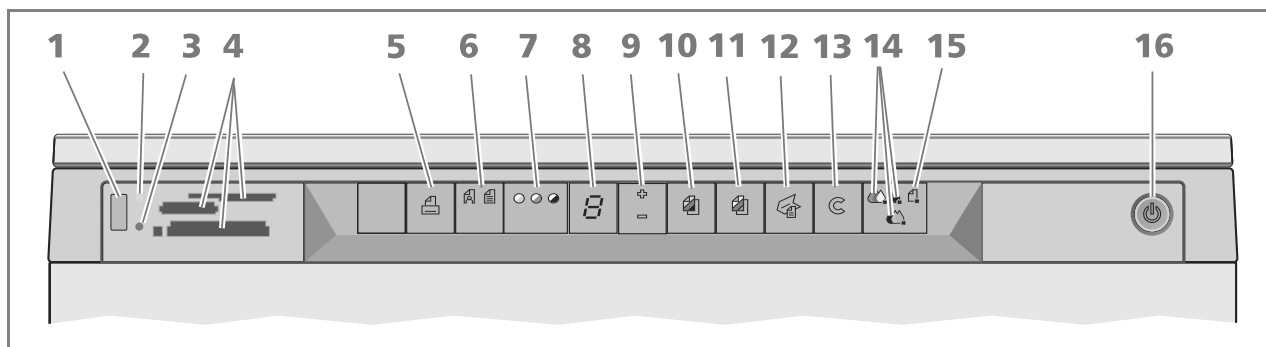
TULOSTIMEN ERI OSIEN SIJAINTI



Viite	Osa	Kuvaus
1	Paperin ohjaus	Ohjaa tulostimen syöttämää paperia.
2	Paperituki	Tukee tulostimeen asetettua paperia.
3	Valotustason irrotettavissa oleva suojakate	Skannaus-yksikön suojakate. Se voidaan poistaa skannattaessa paksuja asiakirjoja (kuten kirjoja).
4	Etupaneeli	Etupaneelilta yhdistetään digitaalokamera tulostimeen, käynnistetään ja sammutetaan tulostin sekä kontrolloidaan tulostaminen, kopiointi ja skannaus.
5	Skannaus yksikkö	Päästä liikkeelle ja kohota huolella skannaus-yksikköä halutessasi käsitellä kasetteja.
6	Valotustaso	Sijoita kopioitava tai skannattava asiakirja tai valokuva oikeapuoli alapäin. Katso lisätietoja kohdasta "Kopioitavan asiakirjan asettaminen valotustasolle".
7	Kasettituki	Tukee kahta painomustekasettia. Värillinen painomustekasetti asetetaan vasempaan tukeen ja musta painomustekasetti (tai erikseen myytävä valokuvavärikasetti) oikeaan. Kun haluat vaihtaa painomustekasetit, katso "Painomustekasettien vaihto".
8	USB-pikasarjaliitännäportin interface	Yhdistä tulostimeen USB-kaapeli (ei kuulu koneen varustuksiin) tietokoneeseen liittämistä varten. Yhdistä kaapelin toinen pää tietokoneeseen.
9	Syöttökytkin	Yhdistä tuotteen mukana seuraava syöttökaapeli tulostimeen. Yhdistä kaapelin toinen pää maadoitettuun pistorasiaan. huomio: Yhdistä kaapeli ensin tulostimeen ja sen jälkeen pistorasiaan.
10	Paperiteline	Kerää tulostimesta tulostunut paperi. Jos haluat laajentaa paperitelinettä, niin vedä se irti.
11	Valokuvien tulostamisen ja LCD-displayn ohjausnäppäimistö	Värillinen kristallineneste (liquid cristal) display, jolle on mahdollista visualisoida digitaalokameran muistissa tai tietokoneeseen yhdistetyssä muistikortissa olevat valokuvat, ja paljon painikkeita tulosteiden personalisointia varten.
12	Aukko (slot) muistikorteille	Aseta muistikortti sille tarkoitettuun aukkoon (slot) voidaksesi lukea sen ja valita tulostettaviksi tarkoitetut valokuvat. Katso "Muistikorttien asetus ja poisto".
13	USB-sarjaliitännän interface	Voidaan liittää digitaalokameran USB-kaapeli.

TULOSTIMEN ETUPANEELI

Etupaneelilta on mahdollista kontrolloida manuaalisesti valotustasolle asetettujen dokumenttien tai valokuvien, jotka on saatu digitaalikamerasta tai muistikortilta, joka on asetettu sille tarkoitettuun aukkoon (slot), tulostusta, skannausta ja kopiointia.

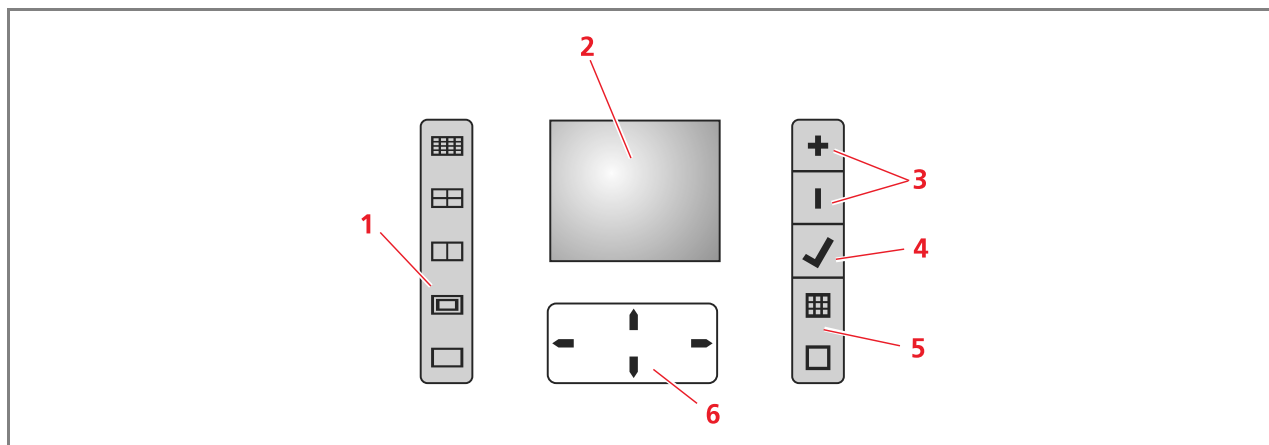


Viite	Osa	Kuvaus
1	USBhen yhdistäminen	Yhdistämällä digitaalikameran USB-kaapeli tulostimeen voit tulostaa valokuvia suoraan itse kamerasta.
2	USBn LED-valojen toiminta	Vihreä LED-valo palaa, kun digitaalikamera yhdistetään tulostimeen ja vilkkuu tietojen välittyessä kamerasta tulostimeen.
3	LED ilmoittaa virheestä USB-liitännässä	Punainen valo syttyy, kun USB-liitännässä on jokin häiriö (erheellinen tietojen siirto). " Etupaneelilla olevien LED-valojen merkitys".
4	Muistikorttien aukko (slot)	Yhteensopiva seuraavien korttien kanssa Compact Flash I, II, Microdrive, SmartMedia, SecurDigital ja MultiMedia, Memory Stick ja kortit xD-Picture.
5	Tulostuspainike	S yttyy ainoastaan silloin, kun digitaalikamera on yhdistetty etupaneelilla olevan USBn interface'iin. Paina tätä painiketta tulostaaksesi tulostimeen liitetyn DPOF-digitaalikameran muistitiedot. Tämä valo vilkkuu jokaisen tulostustapahtuman yhteydessä.
6	Tulosteen Laadun - valintapainike	Laadunvalintapainikkeen avulla voidaan valita tulosteen tai kopion laatu. Yhdellä painauksella valikoituu valokuvan laatu, toisen kerran painettaessa se palautuu oletusarvoon eli normaalilaatuun. Tulostin tekee automaattisesti valitun laadun perusteella oman tulostusresoluutionsa (tarkka tai normaali). Kopioitaessa paina tätä painiketta, kun haluat määrittää, että alkuperäinen kopio koostuu vain tekstikirjoituksesta, tekstistä ja graafisista kuvioista tai valokuvista. Tähän painikkeeseen kuuluvat vastaavat kuvakkeet syttyvät ja osoittavat asettamasi valinnan.
7	Kopioiden sävyainike	Sävyainikkeen avulla voidaan kopioita tummentaa ja vaalentaa. Valittavina olevat sävytyypit ovat tumma, tasapainoitettu ja vaalea. Tähän painikkeeseen kuuluvat kuvakkeet syttyvät, kun valinta on tehty.
8	Kopioiden laskija	Näyttää valittujen kopioiden lukumäärän. Laskijassa oleva lukumäärä pienenee sitä mukaa kun kopiot tulostuvat.

Viite	Osa	Kuvaus
9	Kopioiden valintapainike	<ul style="list-style-type: none"> Paina merkkiä Plus (+), kun haluat lisätä kopioiden määrää (maksimi 9). Paina merkkiä Minus (-), kun haluat vähentää kopioiden määrää (minimi 1). Valittu lukumäärä näkyy kopioiden laskijalla.
10	Mustavalkoisen kopion (M/V) painike	Paina tätä painiketta, kun haluat mustavalkoisen kopion (M/V). Paina ja pidä painiketta alaspainettuna, kun haluat aktivoida toiminnon "Sopeuta muotoon". Katso lisätietoja kohdasta "Asiakirjan kopiointi".
11	Värikopion painike	Paina tätä painiketta, kun haluat värikopion. Paina ja pidä painiketta alaspainettuna, kun haluat aktivoida toiminnon "Sopeuta muotoon". Katso lisätietoja kohdasta "Asiakirjan kopiointi".
12	Skannauspainike	<ul style="list-style-type: none"> Syttyy, kun tulostin yhdistetään tietokoneeseen. Paina tätä painiketta, kun haluat skannata valotustasolle asetetun asiakirjan tai valokuvan tulostimen ollessa yhdistettynä tietokoneeseen. Katso lisätietoja kohdasta "Skannaus etupaneelilta". Näkyviin avautuu yksi Toolboxin ikkunoista, josta käsin voidaan päättää millaiseksi skannattava kuva halutaan ja personalisoida skannaus-asetukset.
13	Mitätöipainike	Tämän painikkeen avulla voidaan välittömästi mitätöidä tulostaminen, skannaus tai meneillään oleva kopiointi ja siten paperin ulostyöntymisen.
14	Painomusteen lopun osoittimet	Vilkkuu tai syttyy osoittamaan mustan-, värillisen tai valokuvapainomustekasetin olevan lopullaan. Katso lisätietoja kohdasta "Painomustekasettien vaihto".
15	Osoitin, joka ilmoittaa paperiongelmista	<ul style="list-style-type: none"> Vilkkuu, kun paperi on juurtunut kiinni. Katso lisätietoja "Kiinnijuurtuneen paperin poisto". Vilkkuu, kun paperi on loppunut. Vilkkuu, kun on laitettu vääränkokoista paperia tulostuksen tai kopioinnin aikana.
16	Painike On/Off	Käynnistää ja sammuttaa tulostimen.

VALOKUVATULOSTIMEN KONTROLLIPANEELI

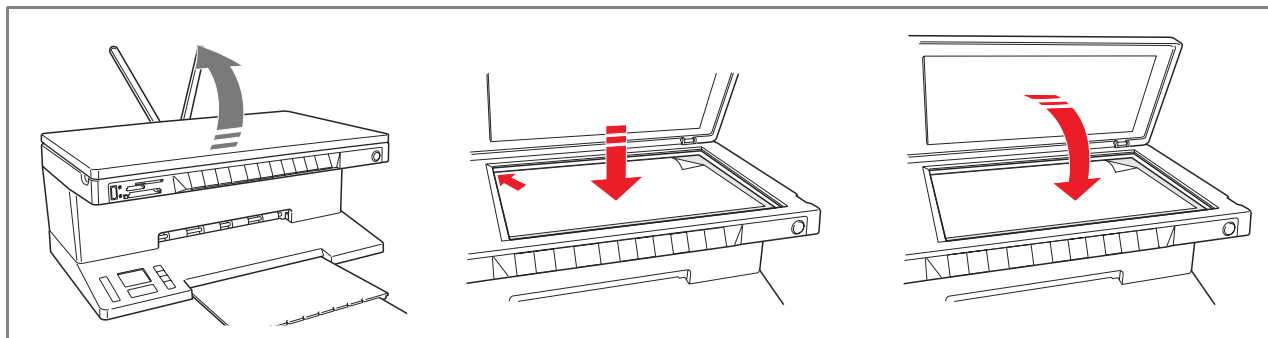
Ohjausnäppäimistön avulla on mahdollista kontrolloida manuaalisesti tulostimeen yhdistetystä digitaalikamerasta tai slotiin asetetusta muistikortista saatavien valokuvien tulostumista. Värillisen displayn ansiosta on myös mahdollista juoksuttaa ja visualisoida valokuvia. Ohjausnäppäimistöön kuuluu lisäksi paljon painikkeita, joiden avulla voidaan valita valokuvat ja personalisoida tuloste. Painikkeiden kuvakkeet syttyvät osoittamaan sillä hetkellä aktivoituna olevaa valintaa.



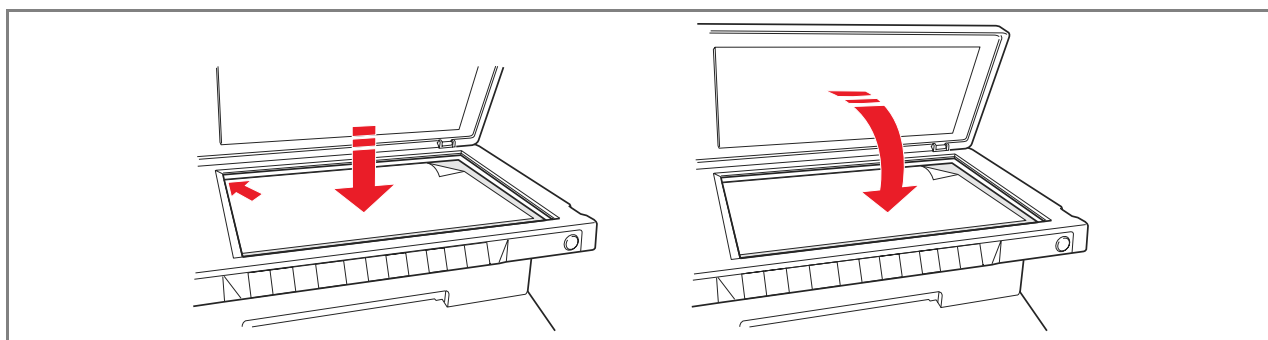
Viite	Osa	Kuvaus
1	Sivun Layout-painike	<p>Paina painiketta ja valitse layout, jonka mukaisesti haluat valokuvien tulostuvan paperille. Paina jaksottain kyseistä painiketta ja valitse:</p> <ul style="list-style-type: none">• 1 kuva ilman reunoja arkin kokoon mukautettuna• 1 kuva reunojen kanssa arkin kokoon mukautettuna• 2 kuvaa ilman reunoja arkin kokoon mukautettuina• 4 kuvaa ilman reunoja arkin kokoon mukautettuina• kuvien hakemisto tulostuu asianmukaisesti, jos etälaitte (digitaalikamera) on jo kirjannut sen. Jos etälaitte ei anna hakemistoa, tulostin luo oman hakemiston, joka ei kenties ole ihan täydellinen. <p>Painamalla tätä painiketta kuvakkeet syttyvät osoittamaan valittua sivua vastaavan layoutin. Jos kuvakkeet eivät pala, niin tulostimeen ei ole yhdistettynä ainoatakaan etälaitetta.</p>
2	Värillinen display	<p>Värillinen kristallineste-display (LCD), 65K 1.9", esitulostetta ja kuvien valintaa varten.</p>
3	Kopioiden valintapainikkeet	<ul style="list-style-type: none">• Paina painiketta (+), kun haluat lisätä kopioiden lukumäärää (maksimi 9).• Paina painiketta, (-) kun haluat vähentää kopioiden lukumäärää (minimi 1). <p>Valittu numero näkyy kopioitten laskijalla.</p>
4	Valintapainike	<p>Paina tätä painiketta, kun haluat tulostaa LCD'llä näkyvät valokuvat.</p>
5	Vaihda näyttöä-painike	<p>Paina tätä painiketta, kun haluat siirtyä koko ruuden kokoiselta näytöltä miniatyyrikokoisten värikuvien displaylle. Tämä painike ei syty.</p>
6	Seilailupainikkeet	<ul style="list-style-type: none">• Seilaa 9 edellisen miniatyyrikuvan visualisoimiseksi• Seilaa seuraavien 9 miniatyyrikuvan visualisoimiseksi• Seilaa edelliselle kuvalle.• Seilaa seuraavaan kuvaan. <p>Pidä painiketta alas painettuna, kun seilaat eri näytöillä.</p>

ALKUPERÄISEN KOPION ASETTAMINEN VALOTUSTASOLLE

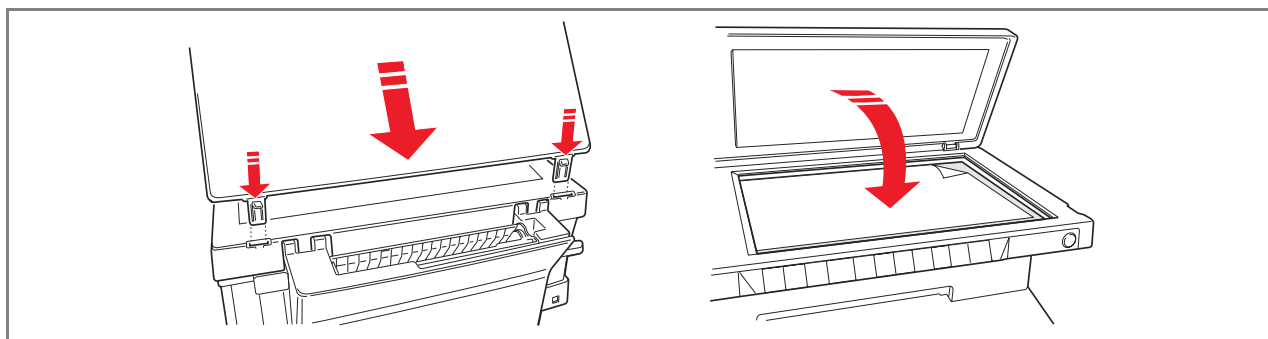
- 1 Kohota valotustason suojakatetta. Paksuja dokumentteja kuten kirjoja kopioitaessa ota suojakate pois painamalla vastaavia kiinnikkeitä ja kohottamalla suojakatetta kunnes se irtaantuu.



- 2 Aseta alkuperäinen skannattava asiakirja tai valokuva valotustasolle oikeapuoli alaspäin yhdensuuntaisesti vasemman yläkulman kanssa. Laske alas valotustason suojakate.

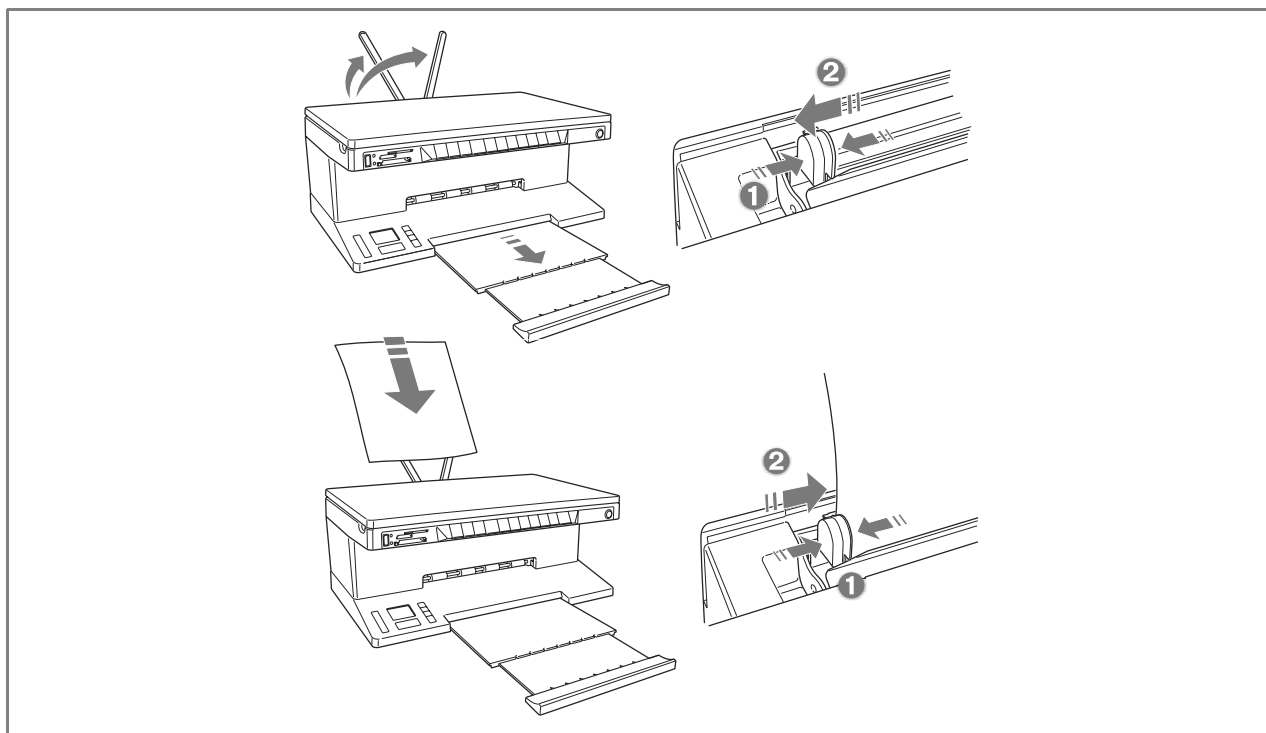


- 3 Jos valotustason suojakate on otettu pois, niin kopioinnin päätyttyä laita se takaisin paikoilleen kuljettaen vastaavia kielekkeitä tulostimen takana oleviin niille tarkoitettuihin aukkoihin kunnes kuulet napsahduksen, joka ilmoittaa kiinnityksen tapahtuneen. Laske alas itse suojakate.



PAPERIN TULOSTIMEEN ASETTAMINEN

- 1 Kohota molempia pystytasossa olevia paperitukia, purista ja kuljeta paperin leveyden opastinta kunnes se avautuu laajimmasta kohdastaan.
huomio: Kun kohotat paperitukia, niin varmistaudu siitä, että ne on asetettu oikeaan pystysuoraan sijaintikohtaan.
- 2 Aseta paperi pystysuoraan (suunta portrait) ja se puoli, jolle halutaan tulostaa käännettynä kohti tulostimen etuosaa, oikeata ohjainta vasten.
Purista ja juoksuta uudelleen vasen ohjain paperin vasenta reunaa vasten.



Erityyppisten kopioaperien asettaminen tulostimeen

Asetettava

Toimi seuraavasti:

Tavallinen paperi,
mattapintainen paperi,
kiiltopaperi
valokuvapaperi,
kutsukortti, kortti tai
postikortti, kirjekuori,
lpiirtoheitinkalvo,
etikettipaperi
mustesuihkutulostukseen

- Aseta paperi pystysuoraan asentoon paperitelineen oikeata puolta vasten ja se puoli, jolle haluat tulostaa koneen etuosaan päin käännettynä.
 - Purista ja vie paperiohjain paperiarkkien vasenta reunaa vasten.
- huomio:** Nimellinen paperi tulee asettaa vastaava yläosa alaspäin käännettynä ja se puoli, jolle halutaan tulostaa tulostimen etuosaan päin käännettynä.

Liuskepaperi

- Poista kaikki paperitelineessä olevat paperit.
 - Aseta pystysuoraan tulostimeen paperin etureuna paperitelineen oikeata reunaa vasten ja se puoli, jolle haluat tulostaa koneen etuosaan päin käännettynä.
- huomio:** Älä käytä rei'itettyä liuskepaperia.
- Purista ja vie paperiteline paperin vasenta yläreunaa vasten.

Lämpöleimapaperit T-
paitojen koristeluun

- Lue huolellisesti paperien mukana annetut ohjeet.
- Aseta paperiarkit pystysuoraan paperitelineen oikeata reunaa vasten ja käännä valkoinen puoli koneen etuosaan päin.
- Purista ja vie paperiohjain arkkien vasenta reunaa vasten.

Tulostimen käynnistys

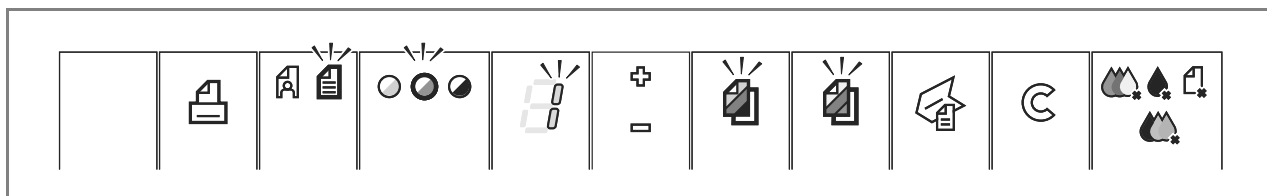
Paina etupaneelin oikealla puolella olevaa ON/OFF-painiketta.

huomio: Ennen kuin kosketat ON/OFF-painiketta varmistaudu siitä, että syöttökaapeli on kytketty maadoitettuun pistorasiaan. Lisätietoja tulostimen asentamisesta saat koneen mukana annetusta Asennusoppaasta.

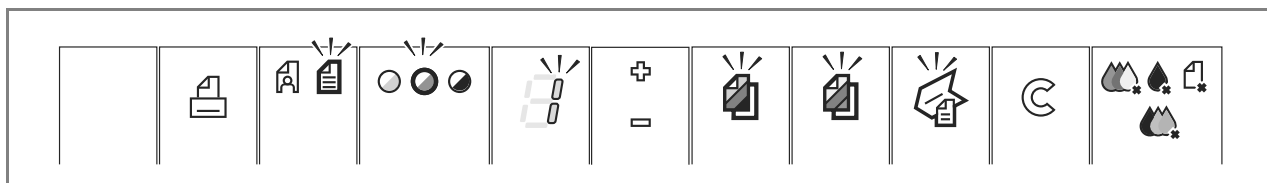
Painettuasi ON/OFF-painiketta tulostin suorittaa automaattisesti sarjan itsetarkkailutestejä, joiden tarkoituksena on tuoda esiin järjestelmässä mahdollisesti esiintyvät virheet. Etupaneeli tai tulostimeen yhdistetty oma tietokone ilmoittaa mistätahansa tässä yhteydessä ilmenneestä häiriöstä. Lisätietoja asianmukaisista korjaustoimista saat kohdasta "Etupaneelilla olevien LED-valojen merkitys".

Kontrollivaiheen lopussa, jos mitään vikaa ei löydy, jotkut etupaneelin valoista syttyvät palamaan. Ne osoittavat sillä hetkellä käytettävissä olevat toiminnot, jotka riippuvat tulostimen senhetkisestä konfiguraatiosta (onko tulostin yhdistetty tai ei tietokoneeseen tai digitaalikameraan).

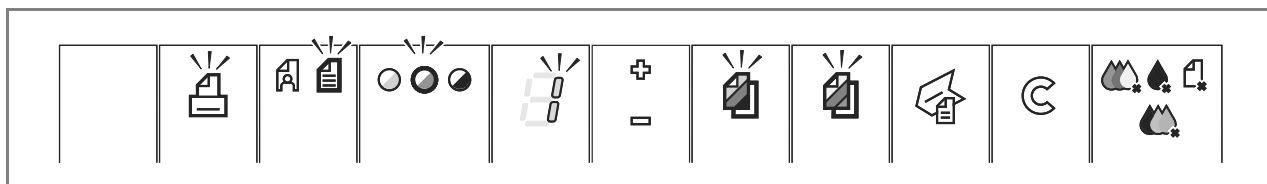
Kun tulostin **ei ole tietokoneeseen liitettyä**, syttyvät seuraavat valoindikaattorit tai painikkeet:



Kun tulostin **on yhdistetty tietokoneeseen**, syttyvät seuraavat valoindikaattorit tai painikkeet:



Kun tulostimeen on yhdistetty **digitaalikamera, joka ei ole PictBridge**, syttyvät seuraavat valoindikaattorit tai painikkeet:



Kun tulostimeen on yhdistetty **PictBridge-digitaalikamera**, valoindikaattorit tai painikkeet syttyvät sen perusteella, onko tulostin yhdistetty tai ei tietokoneeseen. Viitataan aikaisemmin esitettyyn konfiguraatioon.

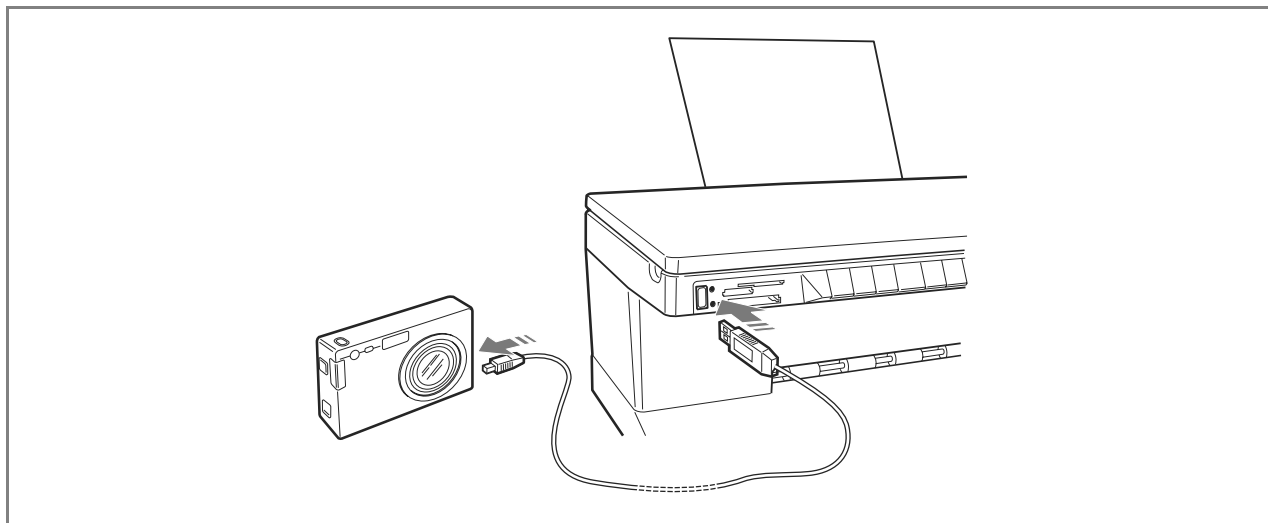
Tulostimen sammuttaminen

Paina etupaneelin oikealla puolella olevaa ON/OFF-painiketta. Kaikki etupaneelilla olevat valoindikaattorit sammuvat.

DIGITAALIKAMERAN LIITTÄMINEN TULOSTIMEEN

- 1 Laita digitaalikamera päälle. Lisätietoja saat digitaalikameran Käyttöoppaasta.
- 2 Tulostimen ollessa päällä yhdistä kameras USB-kaapelin toinen pää sen USB-sarjaliitintään ja toinen pää tulostimen etupaneelilla olevaan USB-sarjaliitintään.

huomio: Kun PictBridge-digitaalikamera yhdistetään tulostimeen, niin ainoastaan etupaneelilla olevan tulostuspainikkeen kuvake sammuu ja ilmoittaa, että tulostusta valvoo suoraan itse digitaalikamera. Valokuvien tulostamisesta saat lisätietoja digitaalikameran Käyttöoppaasta.



USB-sarjaliittimen LED-valo syttyy, kun tulostimeen yhdistetään digitaalikamera.

huomio: Jos tulostin ei tunnista siihen liitettyä kameraa, USB-sarjaliittimen LED-valo ei syty. Tarkista, että yhdistämäsi oheislaitte on yhdenmukainen tulostimen kanssa.

MUISTIKORTIN ASETTAMINEN JA POISTAMINEN

Sen jälkeen kun digitaalikameralla on otettu valokuvia, niin on mahdollista poistaa kamerasta muistikortti, jolle ne on tallennettu ja yhdistää kamera tulostimeen valokuvien visualisointia ja tulostamista varten. Seuraavat muistit pystyy tulostin lukemaan: Compact Flash I, II, Microdrive, SmartMedia, SecurDigital ja kortit MultiMedia, Memory Sticks (Duo, Pro, Magic Gate) ja kortit xD-Picture.

huomio: On mahdollista hankkia erillinen liitoskytkin seuraavien korttien lukemista varten Mini SD e MS Pro.

Tulostin pystyy tunnistamaan ja tulostamaan seuraavan kokoisia valokuvia: DCF, JPEG, Extif ja DPOF.

Muistikortin asettaminen

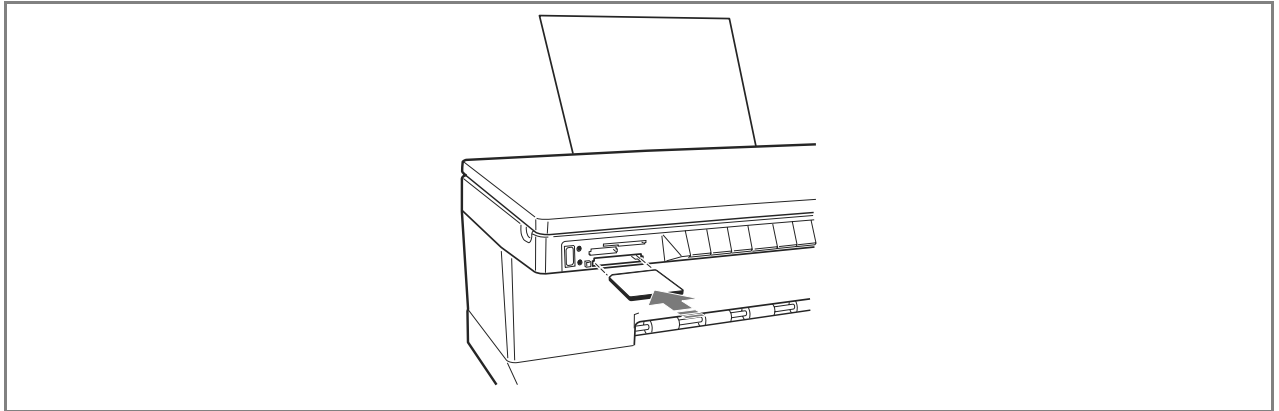
Ennen kuin asetat muistikortin sille tarkoitettuun slotiin, niin seuraa sen perusteella annettuja ohjeita.

- Asettaessasi CompactFlash-muistikorttia, tarkista, että etikettipuoli on ylöspäin (jos etiketissä on nuoli, sen tulee olla tulostimen suuntaan) metallisten kontaktiosien kanssa, jotka asetetaan ensimmäiseksi tulostimeen.
- Asettaessasi Multimedia ja SecureDigital-muistikortteja, tarkista, että pyöristetty kulma on oikealla ja metalliset kontaktiosat alaspäin.
- Asettaessasi SmartMedia-muistikorttia tai Memory Stick-muistikorttia, tarkista, että pyöristetty kulma on vasemmalla ja metalliset kontaktiosat alaspäin.
- Asettaessasi xD-Picture-korttia, tarkista, että kortin taipunut osa on sinuun päin ja metalliset kontaktiosat alaspäin.

huomio: on tärkeitä muistaa asettaessa muistikorttia tulostimeen oikea asettamissuunta. Väärä suunta voisi vahingoittaa itse korttia.

- 1 Valitse tulostimen etupaneelilta asetettavaksi tarkoitetun muistikorttityypin aukko (slot).
- 2 Suuntaa oikein päin slotia vastaava muistikortti, niinkuin tämän kappaleen alussa selostetaan, ja vie se huolellisesti ja varovasti työntäen slotiin, kunnes se pysähtyy. Seuraava kuvio valoittaa esimerkin valossa kortin MultiMedia asettamista.

huomio: Jos muistikortti ei millään työnny pohjaan saakka, älä työnnä sitä väkisin, koska silloin itse kortti ja tulostin saattaisivat vahingoittua.



Jos muistikortti on asetettu oikein, niin LCD:llä näkyy kuvake, joka ilmoittaa muistikorttiin tallennettujen valokuvien kokonaismäärän (vain yhteensopivat tiedostot on avattu ja laskettu mukaan).

Muistikortin poistaminen

- 1 Poista muistikortti kokonaan ja varovaisesti sitä vastaavasta slotista.
VAROITUS: ÄLÄ liikuta muistikorttia tulostinta tai tietokonetta käynnistettäessä, koska silloin siihen tallennetut valokuvat saattaisivat vahingoittua.
Seuraavaksi tulee näkyviin ei-aktivoituneen tulostimen kaavio osoittamaan, että tulostin odottaa vielä uusia toimintakäskyjä.

2 TULOSTIMEN KÄYTTÖ ILMAN TIETOKONETTA

ASIAPAPERIN KOPIOINTI

VALOKUVIEN VISUALISOINTI TULOSTIMEN NÄYTÖLLÄ (DISPLAY)

VALOKUVIEN VALINTA JA TULOSTAMINEN MUISTIKORTILTA

VALOKUVIEN TULOSTAMINEN PICTBRIDGE-DIGITAALIKAMERASTA

VALOKUVIEN TULOSTAMINEN DPOF-DIGITAALIKAMERASTA

VALOKUVIEN TULOSTAMINEN JOSTAIN MUUSTA KUIN
PICTBRIDGE/DPOF-DIGITAALIKAMERASTA

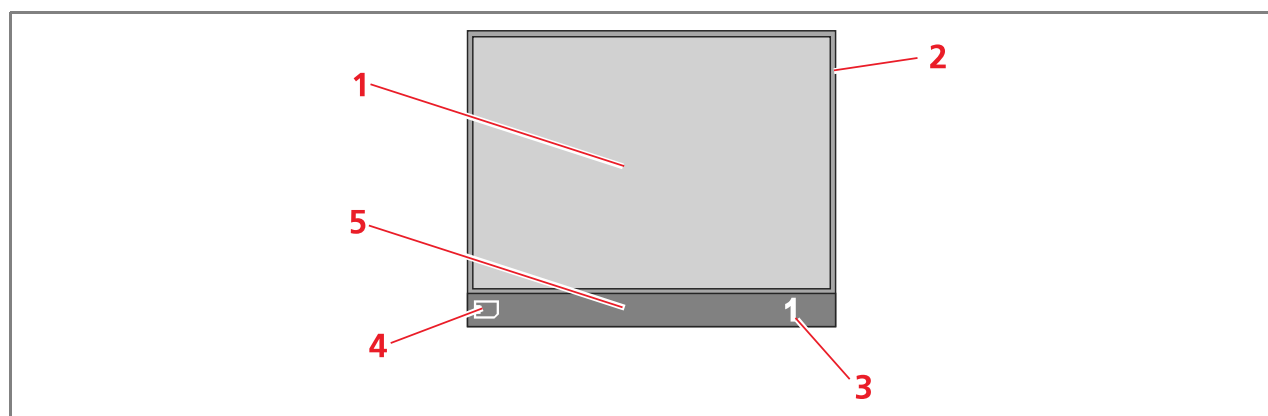
ASIAPAPERIN KOPIOINTI

- 1 Käynnistä tulostin. Katso kohdasta "Tulostimen käynnistys ja sammutus".
- 2 Varmista, että etupaneelilla olevat merkkivalot, jotka syttyvät silloin, kun painomusteväri on loppunut, eivät pala. Jos valo vilkkuu, niin vaihda sitä vastaavan värin kasetti. Lisätietoja saat kohdasta "Painomustekasettien vaihto".
- 3 Aseta haluamasi paperi tulostimeen. Lisätietoja saat kohdasta "Paperin asettaminen tulostimeen".
- 4 Kohota valotustason suojakatetta ja sijoita paperi valotustasolle kopioitava puoli alaspäin. Tarkista, että asiapaperin tai valokuvan vasen ylänurkka on yhdensuuntainen itse valotustason vasemman ylänurkan kanssa. Lisätietoja löytyy kohdasta "Alkuperäisen kopion asettaminen valotustasolle".
- 5 Laske alas valotustason suojakate.
- 6 Valitse haluamasi kopiotyyppi, Valokuva tai Normaali painamalla Laji-valintapainiketta. Jos haluat tavallisen mustavalkoisen kopion tai kopion, jossa on sekä mustavalkoisia että värillisiä kohtia, niin valitse Normaali. Jos haluat kopion valokuvasta tai asiakirjasta, joka sisältää valokuvia, niin valitse Valokuva. Lisätietoja saat kohdasta "Tulostimen etupaneeli".
- 7 Valitse haluamasi sävy, tumma, tasapainoitettu tai vaalea painamalla painiketta Kopion sävy. Lisätietoja saat kohdasta "Tulostimen etupaneeli".
- 8 Jos haluat useampia kopioita, niin paina monta kertaa Kopioiden valinnan Plus-merkkiä aina siihen saakka, kunnes valitsemasi kopiomäärä näkyy laskijalla. Lisätietoja saat kohdasta "Tulostimen etupaneeli".
- 9 Paina valintasi mukaan joko painiketta Mustavalkokopio tai Värikopio. Lisätietoja saat kohdasta "Tulostimen etupaneeli".

huomio: Jos kopio ei vastaa alkuperäistä kopiota, niin paina ja pidä jonkin aikaa alaspainettuna painiketta Mustavalkokopio tai Värikopio kunnes aktivoituu toiminta "Fit-to-Page". Tulostin säätää automaattisesti alkuperäisen kopion koon, niin että se vastaa tulostimeen asetetun paperin kokoa.

VALOKUVIEN VISUALISOINTI TULOSTIMEN NÄYTÖLLÄ (DISPLAY)

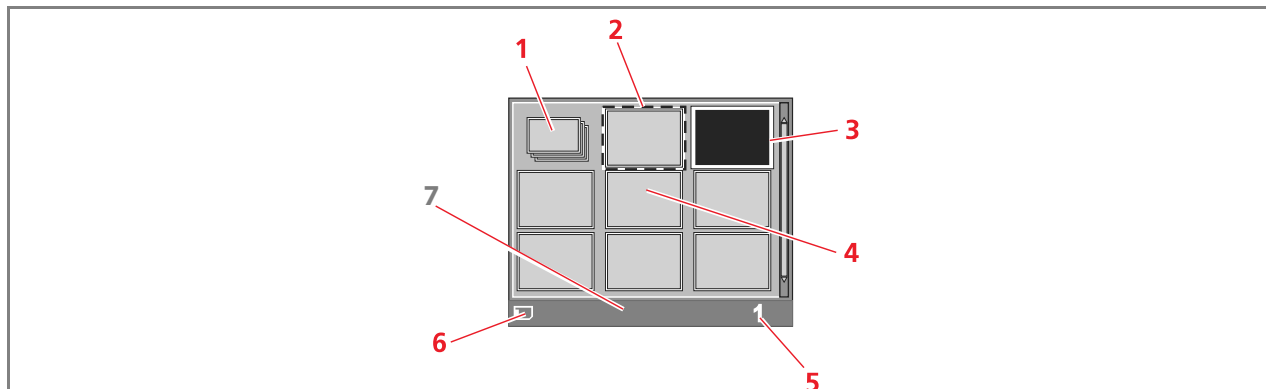
Koko kuvaruudun kokoinen visualisointi



Viite	Osa	Kuvaus
1	Silmäilyikkuna	Visualisoi siinä olevan kuvan.
2	Valintakehys	Osoittaa kehystettynä valintakohdan, kun painiketta painetaan valitun valokuvan visualisoimiseksi.
3	Valokuvien kokonaiskenttä	Tulostettaviksi valittujen valokuvien lukumäärä.
4	Laitteen kuvake	Tulostimeen yhdistetyn oheislaitteen kuvake.
5	Kuvakerivi	Rivi, joka osoittaa, mistä eri kuvakkeet löytyvät.

- Seilailu koko kuvaruudun näytöllä ja valokuvien valinta
- 1 Tässä näyttöasemassa painamalla oikeata ja vasenta seilailupainiketta voit silmäillä kaikkia tulostimeen yhdistetyn oheislaitteen muistiin tallennettuja valokuvia.
 - 2 Valitse näytöltä tulostettavaksi haluamasi valokuva. Paina painiketta Valinta.
 - 3 Poista esille tuodun valokuvan valinta ja paina uudestaan Valinta-painiketta.

Esitetyt valokuvat miniatyyrikoossa



Viite	Osa	Kuvaus
1	Valokuvalaskija	Osoittaa, että valokuva on valittu valintapainiketta painamalla.
2	Valintakehys	Tuo esiin tulostimeen liitetyn oheislaitteen muistiin tallennetut valokuvat.
3	Selailukehys	Painettuasi seilailu-painiketta kehystä sillä hetkellä esillä olevan kuvan.
4	Miniatuuriruudukko	Kaikkiaan 9 ruudukkoa, joilta valokuvat voidaan nähdä pienennetyssä muodossa.
5	Kuvien koko kenttä	Tulostettaviksi haluttujen valokuvien lukumäärä.
6	Oheislaitteen kuvake	Esittää tulostimeen yhdistettyä oheislaitetta.
7	Kuvakkeiden työrivi	Osoittaa eri kuvakkeiden sijaintipaikan.

VALOKUVIEN VALINTA JA TULOSTAMINEN MUISTIKORTILTA

- 1 Aseta tulostimeen haluamasi paperityyppi. Jotta valokuvakopioista tulisi laadullisesti hyviä, niin käytä valokuvapaperia tai kiiltopaperia. Lisätietoja saat kohdasta "Paperin asettaminen tulostimeen"
- 2 Aseta muistikortti, jolta haluat tulostaa, tulostimessa olevaan vastaavaan liittokohtaan. LCDllä tulee näkyviin tiedostojen siirtokaavio, joka ilmoittaa, että tulostin lukee parhaillaan tulostimen kanssa yhteensopivan muistikortin muistiin tallennettuja tiedostoja.
- 3 LCDllä tulee esiin kaavio, josta näkyy muistikorttiin tallennettujen yhteensopivien valokuvien lukumäärä. Jos tarpeen paina painiketta Vaihda näyttöä ja pääset koko kuvaruudun täyttävästä näytöstä miniatyyrikuvien näytölle. Katso "Valokuvien visualisointi tulostimen näytöllä (display)". Kuvakkeiden työrivin vasemmassa alaosassa oleva kuvake näyttää, mikä oheislaitte on yhdistetty tulostimeen.
- 4 Kuljettamalla vasenta ja oikeata seilailu-painiketta ylös ja alas, voit silmäillä valokuvia ja kehystä tulostettavaksi haluamasi valokuvan.
- 5 Valitse tulostettaviksi haluamiesi valokuvien lukumäärä painamalla painikkeita (+) tai (-) siihen asti, kunnes saat oikean lukumäärän esiin kuvakkeiden työrivin oikeaan laitaan. Kopioiden indikaattori näkyy myös valitun valokuvan oikeassa alakulmassa ja se osoittaa kuinka monta kopiota ollaan käsketty ottamaan.
- 6 Valitse tulostettaviksi haluamiesi valokuvien layout painamalla painiketta Sivun Layout niin monta kertaa kunnes saat haluamasi layout-valinnan näkyviin. Valittavanasi on seuraavat mahdollisuudet:
 - 1 valokuvatuloste ilman reunoja arkin kokoon mukautettuna
 - 1 valokuvatuloste reunojen kanssa arkin kokoon mukautettuna
 - 2 valokuvatulostetta ilman reunoja arkin kokoon mukautettuina
 - 4 valokuvatulostetta ilman reunoja arkin kokoon mukautettuina

- Tulostettu hakemisto, josta näkyy kaikki valitut valokuvat, jos on valittu "Kaikki valokuvat" (napsauttamalla kuvaketta, josta ilmenee kaikkien muistikorttiin tallennettujen valokuvien kokonaislukumäärä.).
- 7 Paina painiketta **Tulosta** tulostaaksesi valitsemasi valokuvat. Syttyneet kuvakkeet sammuvat, LCD:llä on näkyvissä valokuvien muokkauskaavio. Tulostusprosessin lopussa näytölle ilmestyy uudestaan muistiin tallennettujen valokuvien lukumäärää osoittava kaavio.

VALOKUVIEN TULOSTAMINEN PICTBRIDGE-DIGITAALIKAMERASTA

Jotta valokuvatulosteet onnistuisivat hyvin, tarkista, että väriasetti ja valokuvasetti on asetettu. Katso "Mustan ja valokuvaväriasetin vaihto valikon avulla".

- 1 Aseta tulostimeen haluamasi paperityyppi. Jotta valokuvakopioista tulisi laadullisesti hyviä, niin käytä valokuvapaperia tai kiiltopaperia. Lisätietoja saat kohdasta "Paperin asettaminen tulostimeen".
huomio: Jos asetetun paperin koko on eri kuin digitaalikameran valitsema paperikoko, niin valokuvat eivät kopioitu oikein.
Ainoastaan digitaalikameran valitsemaa paperikokoa pienempi paperikoko keskeyttää tulostuksen ja saa etupaneelilla olevan tulostuspainikkeen vilkkumaan. Aseta tulostimeen oikeankokoista paperia ja paina tulostuspainiketta, jotta tulostaminen lähtisi uudelleen käyntiin.
- 2 Tarkista, että PictBridge-digitaalikamera on päällä ja yhdistettynä tulostimeen. Lisätietoja saat kohdasta "Digitaalikameran liittäminen tulostimeen".
- 3 Tulostaminen ohjautuu suoraan digitaalikamerasta. Kun haluat lisätietoja valokuvien tulostamisesta, niin ne läytyvät kamerasen Käyttöohjekirjasta. Tulostuspainike vilkkuu tulostamisen aikana.

VALOKUVIEN TULOSTAMINEN DPOF-DIGITAALIKAMERASTA

Tulostin kykenee tunnistamaan valokuvien kansioiden DPOF-tietoja. Kun tulostin yhdistetään DPOF-digitaalikameraan, niin se tulostaa kamerasen valitsemat valokuvat.

huomio: Ennen kuin ryhdyt tulostamaan valokuvia, niin tarkista digitaalikameran käyttöohjeista, että tulostin sopii DPOF-kameraan.

Jotta valokuvatulosteet onnistuisivat hyvin, tarkista, että väriasetti ja valokuvasetti on asetettu. Katso "Mustan ja valokuvaväriasetin vaihto valikon avulla".

- 1 Aseta haluamasi paperityyppi tulostimeen. Jotta valokuvakopioista tulisi laadullisesti hyviä, niin käytä valokuvapaperia.
huomio: Jos asetetun paperin koko on eri kuin digitaalikameran valitsema paperikoko, niin valokuvat eivät kopioitu oikein.
Ainoastaan digitaalikameran valitsemaa paperikokoa pienempi paperikoko keskeyttää tulostuksen ja saa etupaneelilla olevan tulostuspainikkeen vilkkumaan. Aseta tulostimeen oikeankokoista paperia ja paina tulostuspainiketta, jotta tulostus lähtisi uudelleen käyntiin. Lisätietoja saat kohdasta "Paperin asettaminen tulostimeen".
- 2 Tarkista, että DPOF-digitaalikamera on päällä ja yhdistettynä tulostimeen. Lisätietoja saat kohdasta "Digitaalikameran liittäminen tulostimeen".
- 3 Valitse haluamasi kopiointityyppi (Normaali tai Valokuva). Jos valitset kopiointityypin Normaali, niin valokuvat kopioituvat reunojen kanssa ja normaalilla tarkkuudella. Jos valitset kopiointityypin Valokuva, niin valokuvat kopioituvat ilman reunoja ja ovat tarkempia. Lisätietoja saat kohdasta "Tulostimen etupaneeli".
- 4 Paina etupaneelilla olevaa painiketta **Tulosta**, kun haluat tulostaa valokuvia. Lisätietoja saat kohdasta "Tulostimen etupaneeli".

VALOKUVIEN TULOSTAMINEN JOSTAIN MUUSTA KUIN PICTBRIDGE/DPOF-DIGITAALIKAMERASTA

Jotta valokuvatulosteet onnistuisivat hyvin, tarkista, että väriasetti ja valokuvasetti on asetettu. Katso "Mustan ja valokuvaväriasetin vaihto valikon avulla".

- 1 Tarkista, että tulostimessa on haluamaasi paperityyppiä ja että paperilajivalinta on suoritettu oikein (Normaali silloin kun tulostetaan tavalliselle paperille ja Valokuva kun tulostetaan erikoispaperille painomustesuihkulla). Lisätietoja saat kohdasta "Paperin asettaminen tulostimeen" ja "Tulostimen etupaneeli".
- 2 Tarkista, että digitaalikamera on päällä ja yhdistettynä tulostimeen. Lisätietoja saat kohdasta "Tulostimen yhdistäminen digitaalikameraan".
- 3 Paina etupaneelilla olevaa tulostuspainiketta. Digitaalikameran muistissa olevat valokuvat tulostuvat.

3 TULOSTIMEN KÄYTTÖ TIETOKONEESEEN YHDISTETTYNÄ

ENNEN KUIN RYHDYT TULOSTAMAAN

TYÖKALULAATIKKO (TOOLBOX)

TULOSTIMEN KUNNON MONITORI

TULOSTAMINEN, KOPIOINTI JA SKANNAUS TYÖKALULAATIKON (TOOLBOX) AVULLA

TULOSTAMINEN OHEISLAITTEESTA ERITYISTOIMINTOJEN AVULLA

ALKUPERÄISEN KOPION SKANNAUS OHEISLAITTEESTA

ALKUPERÄISEN KOPION SKANNAUS TULOSTIMEN ETUPANEELILTA

TIEDOSTOJEN SIIRTO MUISTIKORTISTA TIETOKONEELLE

ENNEN KUIN RYHDYT TULOSTAMAAN

Tästä luvusta löytyvät tulostimen käyttöä koskevat tarpeelliset perustiedot, silloin kun se on tietokoneeseen liitetty. Lisätietoja mahdollisista eri toiminnoista saat kohdasta Verkko-Opastus (Online Help).

Näin saat Verkko-Opastus (Online Help)-kohdan näkyviin:

- 1 Napsauta Windows-toimintojen rivillä olevaa Olivetti-kuvaketta hiiren oikeanpuoleisella painikkeella ja valitse **Verkko-Opastus (Online Help)**.

Ennen kuin ryhdyt tulostamaan:

- 1 Tarkista, että tulostin ja Oma Tietokone (PC) on kytketty oikein ja että CD-levykkeen "Installation" ("Asennus")-ohjelma on asennettu oikein tietokoneelle tulostimen asennusoppaan ohjeiden mukaisesti.
- 2 Aseta haluamasi paperi tulostimeen. Lisätietoja saat kohdasta "Paperin asettaminen tulostimeen".
- 3 Varmista, että painomusteväriin merkkivalot tulostimen etupaneelilla eivät pala tai vilku. Muussa tapauksessa kannattaa vaihtaa vastaava painomustekasetti. Lisätietoja saat kohdasta "Painomustekasettien vaihto".

TYÖKALULAATIKKO (TOOLBOX)

Työkalulaatikon (Toolbox) avulla voidaan tulostaa, kopioida ja skannata suoraan jostain yksittäisestä tietokoneen monitorilla olevasta käyttäjän interfacesta. Monitoimintatulostimella skannattu dokumentti voidaan lähettää faksitse, jos tietokoneeseen, johon kuuluu modem, on liitetty myös faksaukseen tarvittava lisätoiminto.

CD-levyke "Installation" ("Asennus") sisältää Työkalulaatikon (Toolbox) ja se asentuu automaattisesti tietokoneelle tässä CD-levykkeellä olevan ohjelman asetuksen yhteydessä.

Työkalulaatikon (Toolbox) päänäytöltä on mahdollista:

- Tulostaa kuvia ja ottaa valokopioita.
- Suorittaa asiakirjojen tai valokuvien skannaus ja valita skannatun kuvan määränpää.
- Saada tietää kuinka paljon painomustekasetissa on vielä väriainetta jäljellä.
- Saada esiin toiminnot Ongelmien ratkaisut ja Neuvot, jotka ohjaavat kuinka:
 - Puhdistaa ja tarkistaa painomustekasettien värin ulostuloreiät.
 - Linjata automaattisesti painomustekasetit, jotta tulosteen laatu paranisi.
 - Saada esiin laitevalmistajan verkko-sivu (web site), jolta löytyy tarvittavat tiedot uusien painomustekasettien ostamista varten.
 - Saada tietää kuinka etsiä mahdollisia vikoja tai saada tarvittavaa huoltoa.
 - Saada tietoa mahdollisista kontaktihenkilöistä.
- Päästä toimintoon Settings, jonka avulla voidaan personalisoida Työkalulaatikon /Toolbox.

Tulostimen kunnon monitori (Status Monitor) antaa tietoja tulostimen sen hetkisestä toimintavalmiudesta ja se asennetaan pysyvästi tulostimeen "Installation" CD-levykkeellä olevan ohjelman asetuksen yhteydessä.

Tullen esiin jokaisen tulostus- tai kopiointioperaation yhteydessä Monitori (Status Monitor):

- tuo näkyviin graafisen kuvion, josta ilmenee prosentuaalisesti kuinka paljon tulostamista tai kopiointia on vielä jäljellä.
- tuo näkyviin jo tulostettujen kopioiden tai sivujen määrän suhteessa sivujen kokonaismäärään.
- tuo näkyviin työn otsikon.
- tuo näkyviin graafisen kuvion, josta ilmenee painomustekaseteissa vielä jäljellä oleva arvioitu painomustemäärä prosentuaalisesti ilmaistuna.
- sallii tulostus- tai kopiointioperaation mitätöinnin.
- ilmoittaa laitevalmistajan WEB-sivun (web site) osoitteen, jolta löytyy tarvittavat tiedot uusien painomustekasettien ostamista varten.

Tulostimen kunnon monitori (Status Monitor) sulkeutuu automaattisesti jokaisen tulostus- tai kopiointioperaation jälkeen, mutta se voidaan sulkea myös milloin tahansa vastaavalta Windows-toimintojen rivillä olevalta kuvakkeelta.

Jos Tulostimen kunnon monitori on kiinni tulostus- tai kopiointivaiheen aikana, tulee se automaattisesti uudelleen esiin seuraavissa tilanteissa:

- silloin kun tulostimen painomuste on loppumaisillaan tai loppunut. Värillinen huutomerkki ilmoittaa, että värin taso on alhaalla (värillisen, mustan tai molempien painomusteitten) ja niitä vataavat prosenttimäärät. Näkyviin tulevat näyttöikkunat, joilta löytyy laitevalmistajan web-sivun (web site) osoite ja sitä kautta tarvittavat tiedot, kun halutaan ostaa uusia painomustekasetteja. Lisäksi Tulostimen kunnon monitori (Status Monitor) tuo esiin seuraavat ikkunat, silloin kun on tapahtunut virhe:
 - tulostimesta on paperi loppunut.
 - paperi on juurtunut kiinni
 - väärä paperimalli.
 - Itulostin suorittaa toista käskyä.
 - tulostin ei tunnistu.
 - painomustekärry on juurtunut kiinni.
 - Itulostin ei toimi (systemivirhe).

Edellä luetelluissa virhetilanteissa on mahdollista päättää haluaako jatkaa vai keskeyttää tulostusoperaation napsauttamalla näytöllä näkyvää vastaavaa painiketta.

Näin pääset työkalulaatikkoon (Toolbox):

- 1 Napsauta hiiren oikeanpuoleisella painikkeella Windows-toimintojen rivillä olevaa Olivetti-kuvaketta ja valitse Työkalulaatikko (Toolbox) tai napsauta painiketta **Käynnistä (Start) > Ohjelmat** tai **Kaikki ohjelmat > Olivetti > ANY_WAY Toolbox**. Eteen ilmestyy Työkalulaatikon (Toolbox) päänäyttö.

Työkalulaatikon (Toolbox) pääosasto koostuu kuvakkeista, jotka osoittavat saatavilla olevat työvälineet.

Toolbox-kuvaketta napsauttamalla

on mahdollista:

Print Photos

- Kun haluat etsiä kansion, joka sisältää tulostettaviksi tarkoittamasi valokuvat, selaa kovalevyllä tietokoneeseen yhdistetyn digitaalikameran, ei PictBridge/DPOF, muistia tai tulostimeen asetettua muistikorttia.
- Valita kaikki tiedostoon tallennetut valokuvat tai tietyt yksittäiset valokuvat eli voidaan valita kuinka monta valokuvaa halutaan tulostaa.
- Voidaan valita paperityyppi ja -koko, jolle halutaan tulostaa.
- Voidaan valita tulostaako vain yksi valokuva yksittäiselle sivulle vai kaksi tai kenties neljä valokuvaa.
- Tulostaa valokuvia varten hakemisto.
- Tulostaa valitut valokuvat.

Photocopier

- Määrätä minkätyyppinen asiakirja halutaan kopioida.
- Valita tulostettava paperityyppi ja -koko.
- Määrätä valokopion laatu.
- Vaalentaa tai tummentaa ja valita joko mustavalkoinen tai värikopio.
- Valita tulostetun valokopion layout: tehdä useita kopioita samasta kuvasta yhdelle ainoalle paperiarkille; tehdä julisteen kokoisia valokopioita ja määrätä sivumäärä, joille kopioitu kuva mukautetaan. Kehittää jäljennetystä valokuvasta tarvittavia kuva-aspekteja muuttamatta kuvaa tai yksinkertaisesti vain tulostaa kopioitu kuva paperille.
- Suurentaa tai pienentää kopioitavaa asiapaperia tai valokuvaa tai säätää automaattisesti kopiokoko, jotta se vastaisi valitun kopiopaperin kokoa.
- Valita valokopioitavien kopioiden lukumäärä.

Memory card file transfer.

- Tulostimeen asetetun kortin muistin sisältö on mahdollista siirtää PC:llä olevaan kansioon. Katso "Tiedostojen siirto muistikortista tietokoneelle".

Scan to file
Scan to application
Scan to email
Scan to fax

- Suorittaa valotustasolle asetetun dokumentin tai valokuvan esiskannaus.
- Käyttää skannaukseen tarkoitettuja valintapainikkeita ja rajata niillä esiskannattavaksi tarkoitettu alue.
- Pyörittää, kääntää ympäri, suurentaa ja pienentää esiskannattavaa kuvaa.
- Määrätä skannattava dokumenttityyppi ja valita missä muodossa värit halutaan, joko täysvärisinä, harmaasävyisinä tai mustavalkoisina.
- Määrätä värien resoluutio, värien voimakkuus, valotus ja skannattavaksi asetettun kuvan sävy.

Valitun työkalun avulla voidaan:

- **Scan to file**-työkalun avulla voidaan skannattavaksi asetettu kuva tallentaa muodossa TIFF (.tif), bitmap (.bmp) tai JPEG (.jpg) johonkin tietokoneen kansioista.
- **Scan to application**-työkalun avulla voidaan seurata dokumentin tai valokuvan skannausta valittavissa olevalta oheislaitteelta (graafinen ohjelma, word processor tai desk-top publisher).
- **Scan to email**-työkalun avulla voidaan skannattu dokumentti tai valokuva liittää tiivistetyssä .jpg muodossa sähköpostiviestiin, joka on avattu tietokoneen oletussähköpostilla.
- **Scan to fax**-työkalun avulla voidaan seurata tiivistetyssä .jpg muodossa olevan dokumentin tai valokuvan skannausta valittavissa olevalta faksiilta.

Toolboxin päänäytöltä on myös linkki seuraaviin Help (Opastus), Solutions and assistance (Neuvot ja Ohjeet) ja Settings (Asetukset)

**Napsauttamalla tätä
Toolbox-linkkiä:**

on mahdollista:

- | | |
|--------------------------|--|
| Help | <ul style="list-style-type: none">• Saada näytölle lisätietoja jo hyvin näkyvillä olevasta elementistä. |
| Solutions and Assistance | <ul style="list-style-type: none">• Puhdistaa ja tarkistaa painomustekasetit.• Linjauttaa automaattisesti painomustekasetit. Lisätietoja saat kohdasta "Painomustekasettien linjaaminen Työkalulaatikosta (Toolbox)".• Saada tietää laitevalmistajan web-sivun osoite, jolta löytyy tarpeelliset tiedot, uusien painomustekasettien ostamiseksi.• Saada tietoja vikojen etsinnästä ja koneen huollosta.• Saada eri kontaktien yhteystietoja. |
| Settings | <ul style="list-style-type: none">• Muuttaa Työkalulaatikon (Toolbox) liitännään liittyviä asetuksia. |

TULOSTAMINEN OHEISLAITTEEKSI TULOSTIMEN OMINAISUUKSIA HYVÄKSİKÄYTTÄEN

- 1 Pidä dokumenttia tai valokuvaa auki sillä hetkellä käytössä olevassa oheislaitteessa. Napsauta **Tiedosto > Tulosta** saadaksesi auki dialogi-ikkunan **Tulosta**.
- 2 Napsauta **Suosikit** tai **Ominaisuudet** käyttämästäsi järjestelmästä riippuen. Esiin avautuu tulostimen, josta käsin on mahdollista käyttää monitoimitulostinta, kuten ilmenee seuraavasta taulukosta, driverin käyttäjän interface'in näyttö.

**Napsauttamalla korttia
Suosikit/Hakemisto:**

on mahdollista:

- | | |
|---------------|---|
| Paper/Quality | <ul style="list-style-type: none">• Valita manuaalisesti tulostettavan dokumentin ladonta: vain teksti tai mustavalkoinen grafiikka, yhdistelmä mustavalkoinen teksti ja joko värillinen grafiikka tai valokuva, tai joko pelkkä valokuva; tulostin voidaan asettaa myös siten, että se tulostaa automaattisesti alkuperäisestä kopiosta seuraavan kombinaation; mustavalkoinen teksti ja värillinen grafiikka tai valokuva.• Valita tulostettavan paperin laatu ja koko.• Määrätä minkätahansa tulostettavaksi haluttavan personalisoidun paperin koko tuumissa tai millimetreissä.• Valita reunaton tuloste, kun halutaan tulostaa mattapintaiselle, kiiltävälle tai postikortin kokoiselle paperille.• Valita paperin manuaaliasetus, jolloin on syytä muistaa, että jos asetetaan tehtyä valintaa pienempää paperia, niin tulostin työntää paperin ulos ja näkyviin tulee viesti, joka kehoittaa laittamaan valitun kokoista paperia.• Valita halutun tulosteen laatu.• Valita värivalokuvien luonnollinen väri (valokuvalaadullisesti), kun tulostimeen asetetaan valokuvapaperia ja valitaan Valokuva (Photos) dokumenttityyppi.• Valita tulostaako mustavalkoisia M/V vai värillisiä tulosteita alkuperäisestä dokumentista riippuen.• Määrätä tulostettavien kopioiden lukumäärä aloittamalla tai ei viimeisestä sivusta.• Palauttaa asetukset vastaaviin oletusarvoihin tai tallentaa ne muistiin siten, että ne ovat valmiina seuraavia tulostusoperaatioita varten. |
|---------------|---|

Napsauttamalla korttia Suosikit/Hakemisto: on mahdollista:

- Layout
- Asettaa dokumentin yksittäisten sivujen, tai valokuvien tulostus yhdelle ainoalle paperille.
 - Määrätä useiden sivujen tulostaminen yhdelle ainoalle arkille asettamalla 2, 3, 4 tai 8 dokumentin sivua, tai valokuvaa yhdelle ainoalle paperiarkille.
 - Määrätä järjestys, jossa eri sivujen halutaan tulostuvan yhdelle ainoalle paperiarkille, ja asettaa tai jättää asettamatta reuna yhdelle ainoalle arkille tulostettavien yksittäisten kuvien ympärille.
 - Asettaa julistimen kokoinen monisivutuloste ja laajentaa yksittäisen sivun sisältö useammalle paperiarkille.
 - Määrätä paperiarkkien lukumäärä, joille valitun julisteen kuva halutaan tulostaa ja asettaa tai jättää asettamatta reuna kaikkien niiden kuvien ympärille, joista juliste koostuu.
 - Palauttaa asetukset vastaaviin oletusarvoihin tai tallentaa ne muistiin siten, että ne ovat valmiina seuraavia tulostusoperaatioita varten.
- Ink Levels
- Nähdä jäljellä oleva arvioitu mustassa- ja värikasetissa oleva painomustemäärä.
 - Päästä suoraan linkillä Työkalulaatikon (Toolbox) huollon näytölle, jolta saa tietoja huollosta ja mahdollisten vikojen etsinnästä.
 - Päästä suoraan linkillä laitevalmistajan web-sivulle, josta saa tarvittavat tiedot, kun haluaa ostaa uusia painomustekasetteja.

ALKUPERÄISEN KOPION SKANNAUS OHEISLAITTEESTA

- 1 Aseta dokumentti tai valokuva valotustasolle skannattava puoli alaspäin. Tarkista, että alkuperäisen kopion vasen ylänurkka on yhdensuuntainen itse valotustason vasemman ylänurkan kanssa. Lisätietoja saat kohdasta "Alkuperäisen kopion asettaminen valotustasolle".
- 2 Skannaa käytettävän oheislaitteen kuvio.
Näkyviin tulee skannerin driverin käyttäjän interface ja dokumentin tai kuvan esiskannaus alhaisella resoluutiolla näytön vasempaan laitaan. Täten on mahdollista:
 - Vastaavan valintakäskypainikkeen avulla rajata ennakkoskannaus alue.
 - Pyörittää, muuttaa peilikuvaksi, suurentaa tai pienentää esiskannausta.
 - Suorittaa uusi esiskannaus siinä tapauksessa, jos alkuperäinen liikahtaa vahingossa pois valotustasolta.
 - Suorittaa lopullinen skannaus asetettujen asetusten mukaisesti.Personalisoida asetukset seuraavan taulukon mukaisesti skannerin driverin interfacen näytön oikeaan laitaan:

Naupsauttamalla tätä skannerin driverin korttia: on mahdollista:

- Standard
- Määrätä skannattavaksi tarkoitetun dokumentin kompositio: vain teksti ja mustavalkoinen grafiikka, yhdistelmä mustavalkoinen teksti ja joko värillinen grafiikka tai valokuva, tai pelkkä valokuva; asettaa skannauksen resoluutio eli 150 dpi, 300 dpi tai 600 dpi.
 - Valita haluaako skannata värit täysvärisinä a 24 bit/pixel, harmaasävyisinä a 8 bit/pixel tai mustavalkoisina M/V a 1 bit/pixel.
 - Palauttaa asetukset vastaaviin oletusarvoihin tai tallentaa ne muistiin siten, että ne ovat valmiina seuraavaa tulostusoperaatiota varten.

Naupsauttamalla tätä skannerin driverin korttia: on mahdollista:

- Custom
- Valita skannauksen resoluutio.
 - Valita värin intensiteetti eli niiden värien lukumäärä, jotka voivat olla edustettuina bit numerossa.
 - Vaalentaa tai tummentaa skannattavaa kuvaa.
 - Lisätä tai vähentää skannattavan kuvan sävyä.
 - Aktivoida suodatin, jolla voidaan yhdenmukaistaa kuvan taustaa esim. sanomalehtien sivuja skannattaessa.
 - Palauttaa asetukset vastaaviin oletusarvoihin tai tallentaa ne muistiin siten, että ne ovat valmiina seuraavaa tulostusoperaatiota varten.

ALKUPERÄISEN KOPION SKANNAUS TULOSTIMEN ETUPANEELILTA

- 1 Aseta dokumentti tai valokuva valotustasolle skannattava puoli alaspäin. Tarkista, että alkuperäisen kopion vasen ylänurkka on yhdensuuntainen itse valotustason vasemman ylänurkan kanssa. Lisätietoja saat kohdasta "Alkuperäisen kopion asettaminen valotustasolle".
- 2 Paina tulostimen etupaneelilla olevaa **Skannaa**-painiketta. Näytölle ilmestyy näyttöikkuna Työkalulaatikon (Toolbox) seuraavien työkalujen kera: Scan to file, Scan to email, Scan to application, Scan to fax. Valitse skannattavaksi tarkoitetun kuvan määränpää ja napsauta vastaavan kuvakkeen työkalua. Katso lisätietoja kohdasta "Työkalulaatikosta (Toolbox) tulostaminen, kopiointi ja skannaus". Näkyviin tulee skannerin driverin käyttäjän interface ja dokumentin tai kuvan esiskannaus alhaisella resoluutiolla ilmestyy kuvaruudun vasempaan laitaan. Näin on mahdollista:
 - Vastaavan valintakäskypainikkeen avulla rajata ennakkoskannaus alue.
 - Pyörittää, muuttaa peilikuvaksi, suurentaa tai pienentää esiskannasta.
 - Suorittaa uusi esiskannaus siinä tapauksessa, jos alkuperäinen liikahtaa vahingossa pois valotustasolta.
 - Suorittaa lopullinen skannaus asetettujen asetusten mukaisesti. Personalisoida asetukset seuraavan taulukon mukaisesti skannerin driverin interfacen näytön oikeaan laitaan:

Napsauttamalla tätä skannerin driverin korttia: on mahdollista:

- Standard
- Määrätä skannattavaksi tarkoitetun dokumentin kompositio : vain teksti ja mustavalkoinen grafiikka, yhdistelmä mustavalkoinen teksti ja joko värillinen grafiikka tai valokuva, tai pelkkä valokuva; asettaa skannauksen resoluutio eli 150 dpi, 300 dpi tai 600 dpi.
 - Valita haluaako skannata värit täysvärisinä a 24 bit/pixel, harmaasävyisinä a 8 bit/pixel tai mustavalkoisina M/V a 1 bit/pixel.
 - Palauttaa asetukset vastaaviin oletusarvoihin tai tallentaa ne muistiin siten, että ne ovat valmiina seuraavaa tulostusoperaatiota varten.
- Custom
- Valita skannauksen resoluutio.
 - Valita värin intensiteetti eli niiden värien lukumäärä, jotka voivat olla edustettuina bit numerossa.
 - Vaalentaa tai tummentaa skannattavaa kuvaa.
 - Lisätä tai vähentää skannattavan kuvan sävyä.
 - Aktivoida suodatin, jolla voidaan yhdenmukaistaa kuvan taustaa esim. sanomalehtien sivuja skannattaessa.
 - Palauttaa asetukset vastaaviin oletusarvoihin tai tallentaa ne muistiin siten, että ne ovat valmiina seuraavaa tulostusoperaatiota varten.

TIEDOSTOJEN SIIRTO MUISTIKORTISTA TIETOKONEELLE

- 1 Aseta muistikortti, joka sisältää siirrettävät tiedostot, tulostimessa sitä varten olevaan slotiin. Katso "Mistikortin asettaminen ja poistaminen".
- 2 Napsauta Työkalulaatikko (Toolbox) kuvaketta Windows-toimintojen työrivillä tai napsauta **Käynnistä> Ohjelmat** tai **Kaikki ohjelmat Olivetti > ANY_WAY Toolbox**. Näytölle ilmaantuu Työkalulaatikko (Toolbox).
- 3 Napsauta kuvaketta **Memory Card File Transfer** siirto muistikortista.
- 4 Napsauta painiketta **Browse** ja etsi PCltä kansio, jolle haluat tiedostot siirtää.
- 5 Kun olet löytänyt haluamasi tiedoston, napsauta painiketta **OK**.
- 6 Napsauta painiketta **Transfer** käynnistääksesi tiedostojen siirron muistikortilta tietokoneelle.
huomio: Jos haluat mitätöidä tiedostojen siirron ja palata Työkalulaatikon päänäytölle, napsauta painiketta Mitätöi. Jos haluat lisätietoja, napsauta Ohje (Help).

4 PAINOMUSTEKASETIT

PAINOMUSTEKASETTIEN TASOJEN TARKISTUS

PAINOMUSTEKASETTIEN VAIHTO

PAINOMUSTEKASETTIEN LINJAAMINEN

MUSTAN TAI VALOKUVAPAINOMUSTEKASETIN VAIHTO TALLIA KÄYTTÄMÄLLÄ

Saadaksesi selville paljonko painomustetta on vielä jäljellä ja milloin kasetti on syytä vaihtaa, tarkista painomusteen tasot:

- 1 Ota näytöllä esiin tulostimen driverin dialogi-ikkuna Suosikit tai Ominaisuudet ja sieltä kortti Painomusteen tasot, josta löytyy niiden indikaattorit. Etene seuraavalla tavalla:
 - a Pitäen dokumenttia auki käyttämässäsi laitteessa napsauta **Tiedostot > Tulosta**. Näkyviin tulee Tulostamisen dialogi-ikkuna.
 - b Napsauta **Suosikit** tai **Ominaisuudet** riippuen käyttämästäsi operatiivisesta järjestelmästä. Näkyville tulee tulostimen driverin interface-käyttäjän näyttö.
 - c Napsauta korttia **Ink Levels** Näkyvissä olevat kaksi indikaattoria osoittavat kaseteissa jäljellä olevan arvioidun painomustemäärän prosenteissa ilmaistuna.
- 2 Tuomalla videolle skannerin driverin esillä olevien näyttöjen alapuolella olevat kasettien tasojen indikaattorit skannattaessa jotain dokumenttia tai valokuvaa. Kortin "Painomusteen tasot" indikaattorit puolestaan osoittavat kaseteissa jäljellä olevan painomustemäärän prosenteissa ilmaistuna.
- 3 Työkalulaatikosta käsin voit ottaa tason indikaattorit esille Työkalulaatikon päänäytön alaosassa tai dialogi-ikkunassa "Uudet painomustekasetit":
 - a Napsauta hiiren oikeanpuoleisella painikkeella Windows-toimintojen työrivillä olevaa Olivetti-kuvaketta ja valitse Työkalulaatikko (Toolbox) tai napsauta **Käynnistä > Ohjelmat** tai **Kaikki ohjelmat > Olivetti > ANY_WAY Toolbox**. Näkyviin tulee Työkalulaatikon (Toolbox) ikkuna.
 - b Napsauta **Solution and Assistance**
 - c Napsauta **Select** ja valitse Uudet painomustekasetit. Dialogi-ikkunassa Uudet painomustekasetit indikaattorit osoittavat kuinka paljon kaseteissa on painomustetta vielä jäljellä prosenteissa ilmaistuna.
- 4 Tulostamisen tai kopioinnin aikana tulostimen kunnon Monitorin esiin tuomista näyttöikkunoista, jotka ilmoittavat paljonko painomustetta on vielä jäljellä. Lisätietoja saat kohdasta "Tulostimen kunnon Monitori.
- 5 Windows-järjestelmän käynnistysvalikolta:
 - a Napsauta **Käynnistä > Ohjelmat** tai **Kaikki ohjelmat > Olivetti > ANY_WAY New ink cartridges**. Näkyviin tulee tulostimen kunnon Monitori.
- 6 Suoraan tulostimen etupaneelilta:
 - a Kun mustan tai värillisen painomusteen osoittimet alkavat vilkkua, niin kaseteissa oleva painomusteen taso **alkaa olla alhaalla**; kun osoittimet palavat vilkkumatta, niin tulostimen **painomuste on melkein loppunut**.

PAINOMUSTEKASETTIEN VAIHTO

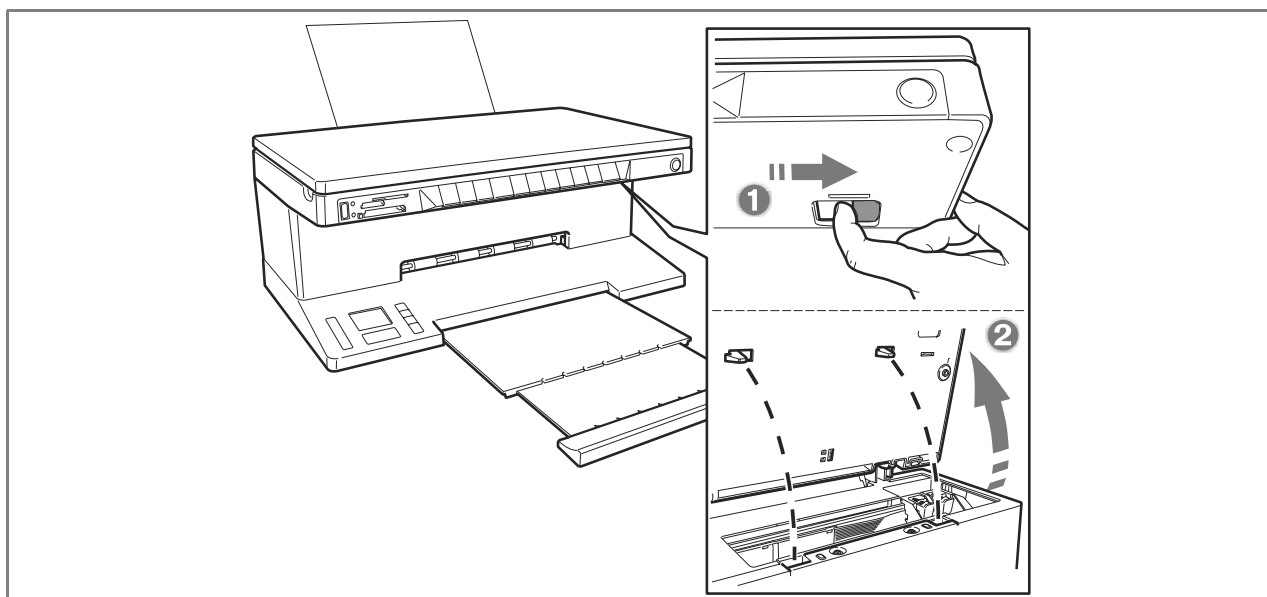
Ennen kuin ryhdyt suorittamaan tässä kuvattuja toimenpiteitä, lue ja noudata erittäin tarkasti kohdan "Turvallisuusohjeet" neuvoja, jotka löytyvät tämän käyttöoppaan alusta.

Mitä tulee laitevalmistajalta suoraan ostettaviin uusiin painomustekasetteihin, niin löydät niistä tietoja Työkalulaatikon (Toolbox) kohdasta "Solutions and Assistance". Katso kohdasta "Työkalulaatikko (Toolbox)", kuinka pääset sinne. Jotta voitaisiin taata tulostimen virheetön toiminta ja tulosteiden korkea laatu, käytä pelkästään alkuperäisiä painomustekasetteja.

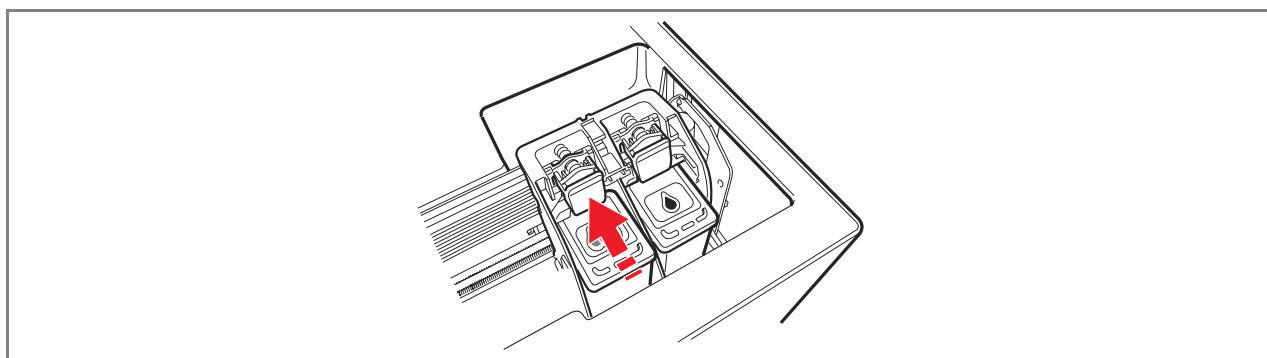
huomio: Tavallisissa tulostusoperaatioissa käytä mustaa tai värillistä painomustetta. Valokuvia tulostaessasi käytä valokuva- ja värillistä painomustekasettia. Tulostusaika on pidempi, mutta lopullisen tulosteen laatu on parhain mahdollinen, minkä tulostimella voi saada.

- 1 Käynnistä tulostin.
- 2 Tarkista, että olet asettanut tulostimeen tavallista A4 kokoista paperia. Katso kohdasta "Paperin asettaminen tulostimeen".
- 3 Juoksuta liikkeellelähettäjäyksikön kiinnitysläppää ulospäin ja kohota sitä siihen saakka kunnes se ei ole enää omassa avoimessa konfiguraatiossaan.

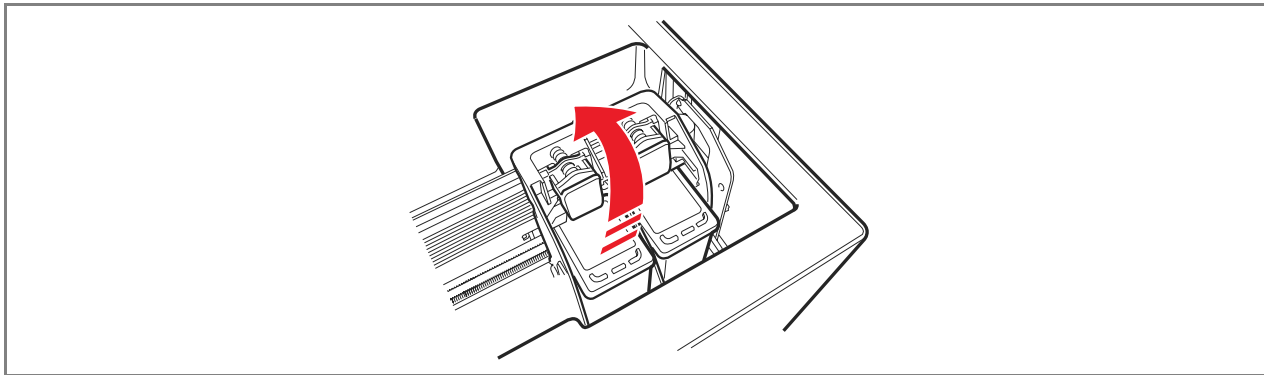
VAROITUS: Kasettituki siirtyy lastausasemaan kärryn äärimmäiseen oikeaan laitaan.



- 4 Paina sisäänpäin kytjäpidikettä, joka kiinnittää kasetin, jonka haluat vaihtaa.

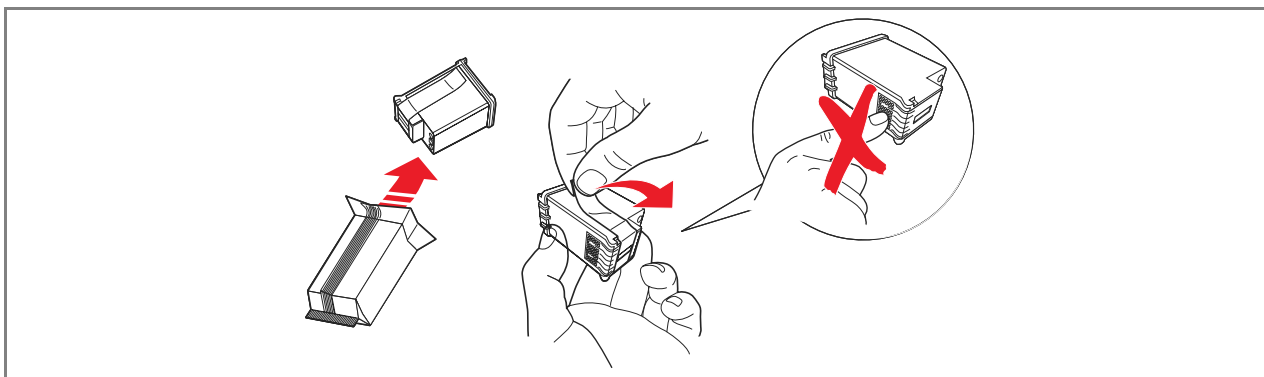


- 5 Ota kasetti irti.

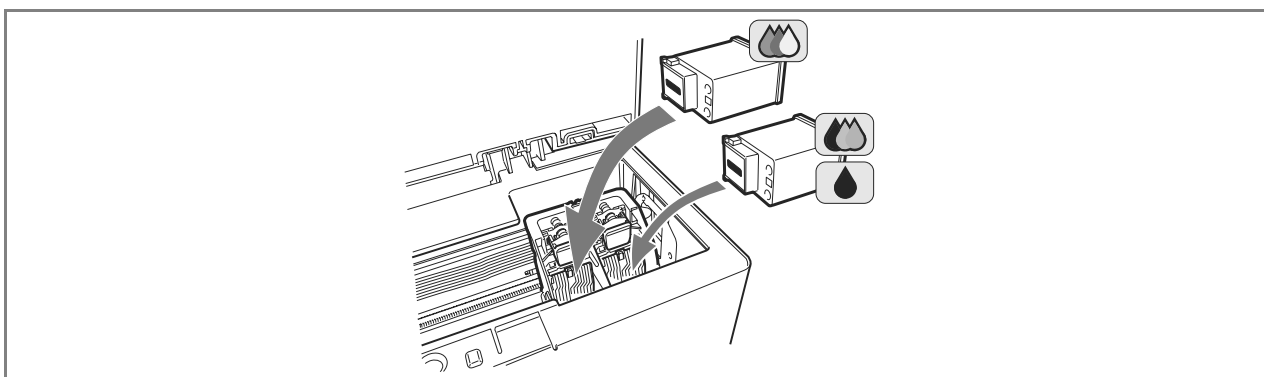


huomio: Tässä vaiheessa on mahdollista vaihtaa musta- tai valokuvapainomustekasetti, joka on asetettu oikean puoleiseen tukeen säilyttäen kasetin tallissa. Katso "Mustan ja valokuvavärikasetin vaihto valikon avulla".

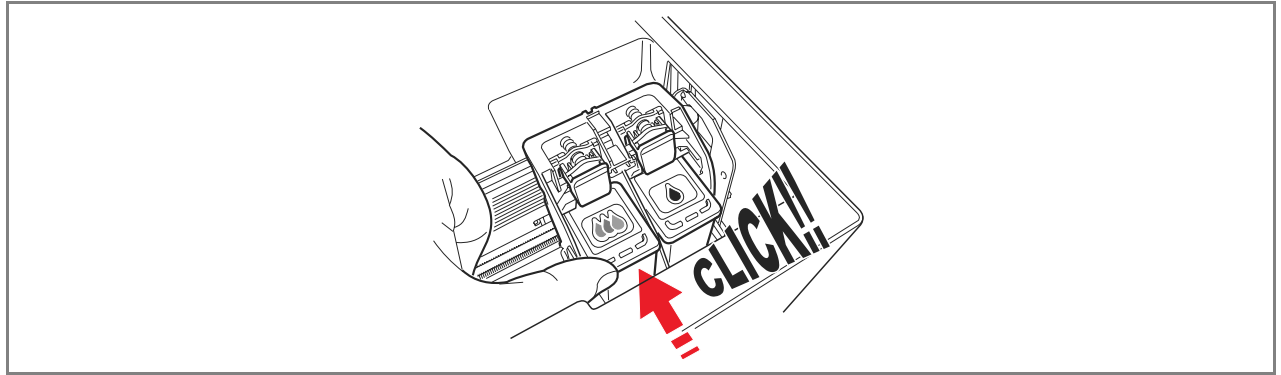
- 6 Kun vaihdat uuden kasetin, niin ota se ensin pois paketistaan ja irroita painomusteen ulostuloreikien suojanauha. ÄLÄ KOSKE KONTAKTIKOHTIIN tai kasetin painomusteen ulostuloreikiin. Pidä kasettia sivuista kiinni.



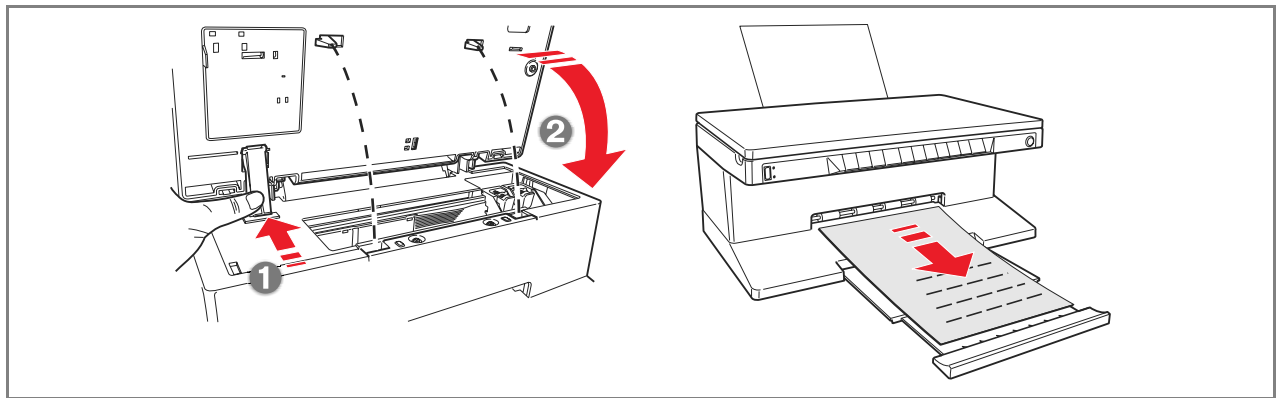
- 7 Suuntaa kasetteja painomusteen ulostuloreiät alaspäin ja kontaktikohdat tulostimen takaosaan päin käännettyinä. Aseta värikasetti vasempaan tukeen ja valokuva/mustavalkoinen kasetti oikeaan.



- 8 Työnnä kasettia eteenpäin niin kauan kunnes kiinnittäjäpidikin kiinnittyy.



- 9 Tartu kiinni liikkeellelähettäjäyksiköstä ja paina vastaavaa avaustukea. Kohota kevyesti yksikköä ja vie sitä alaspäin kunnes se sulkeutuu kokonaan.



- 10 Jos olet asettanut uuden painomustekasetin, niin tulostin suorittaa automaattisen painomustekasetin tunnistamistoimenpiteen, joka kestää ainakin 3 minuuttia. Sen jälkeen tulostuu linjaussivu, josta ilmenee, että uusi painomustekasetti on asetettu ja että se on linjautunut automaattisesti. Lisätietoja saat kohdasta "Painomustekasettien linjaaminen".

Tulostin linjaa automaattisesti painomustekasetit joka kerta, kun uusi painomustekasetti asetetaan. Kuitenkin on syytä suorittaa manuaalinen linjaus, jos tulostetut kirjaimet eivät ole puhtaita tai jos rivit vaikuttavat edelleen liikahtaneilta, vaikka painomustekasettien ulostuloreiät on vastikään puhdistettu. Tuttavia, è necessario eseguire un allineamento manuale qualora i caratteri stampati continuino a non essere nitidi, oppure qualora le righe appaiano ancora mosse anche in seguito alla pulizia degli ugelli della cartuccia. Katso kohdasta "Painomustekasettien linjaaminen Työkalulaatikosta (Toolbox)".

Painomustekasettien linjaussivu

Painomustekasettien linjaussivulla on rivisarja, josta ilmenee, että tulostin on linjannut automaattisesti uuden asetetun kasetin. Se tulostuu:

- Automaattisesti kun liikkeellelähettäjäyksikkö sulkeutuu uuden kasetin asettamisen jälkeen.
- Suoraan oma tietokoneelle asennetusta Työkalulaatikosta (Toolbox) valitsemalla "Print the alignment page" (Tulosta linjaussivu) Työkalulaatikon huoltosivun näytöltä.

Painomustekasettien linjaaminen Työkalulaatikosta (Toolbox)

Jos tulostettujen kirjainten reunat ovat edelleen epäpuhtaat tai jos rivit vaikuttavat vieläkin liikahtaneilta, vaikka painomustekasettien ulostuloreiät on puhdistettu:

- 1 Napsauta hiiren oikealla painikkeella Windows-toimintojen työrivillä olevaa Olivetti-kuvaketta ja valitse Työkalulaatikko (Toolbox) tai napsauta **Käynnistä > Ohjelmat** tai **Kaikki ohjelmat > Olivetti > ANY_WAY Toolbox**. Esiin avautuu Työkalulaatikon päänäyttö.
- 2 Napsauta kohtaa **Solution and Assistance** eli **Select** "Print the alignment page"(Tulosta linjaussivu).
- 3 Napsauta painiketta **Print**.
- 4 Kun linjaussivu on tulostettu niin painomustekasetit ovat linjautuneet. Napsauta **Close** ja pääset takaisin Työkalulaatikon päänäytölle.

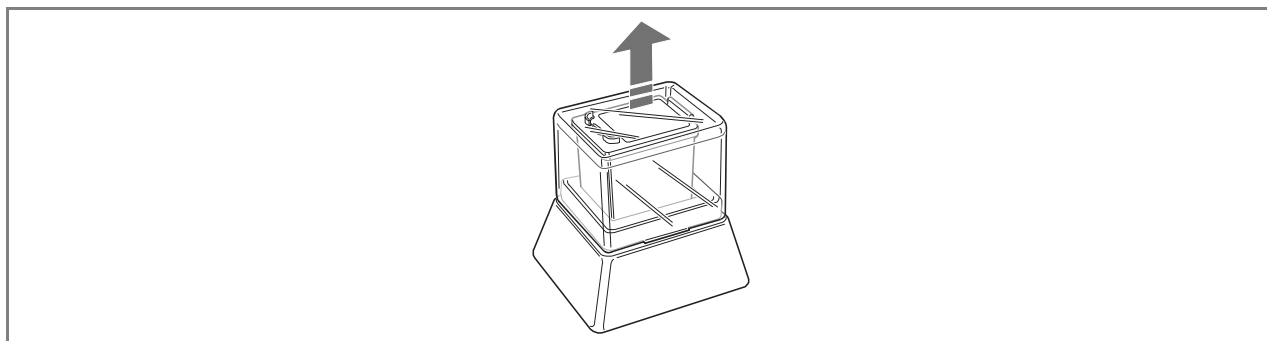
MUSTAN JA VALOKUVAVÄRIKASETIN VAIHTO VALIKON AVULLA

Tulostimeen kuuluu painomustekasettitila (talli), joka on tarkoitettu ei-käytetyn mustan tai valokuvapainomustekasetin säilyttämiseen. Käytä valokuville tarkoitettua painomustekasettia yhdessä värillisen painomustekasetin kanssa niin saat valokuvillesi parhaan mahdollisen tulostelaadun. Käytä mustaa ja värillistä painomustekasettia, kun tulostat tavallisia mustavalkoisia tai värillisiä tulosteita.

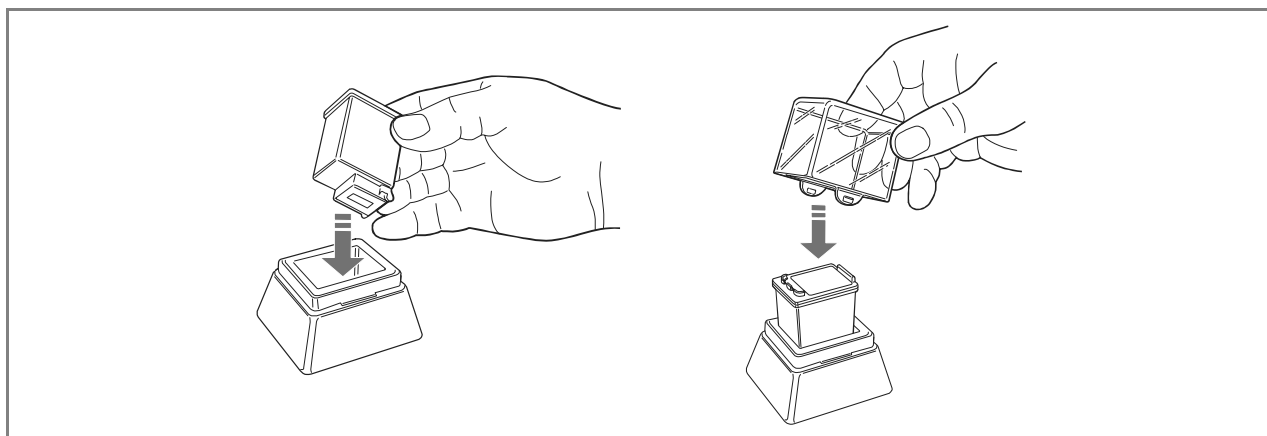
huomio: Kun käytät mustaa painomustekasettia, niin sijoita valokuvapainomustekasetti sille tarkoitettuun talliin ja päinvastoin.

Vaihda värillinen ja valokuvapainomustekasetti, jotta ne vastaisivat paremmin tulostevaatimuksia.:

- 1 Avaa tallin suojakate ja irrota painomustekasetti.



- 2 Poista oikeanpuoleisessa tuessa ollut käytetty painomustekasetti ja aseta siihen kasetti, jota haluat sillä hetkellä käyttää. Katso "Painomustekasettien vaihto".
- 3 Laita tulostimesta vastikään irroitettu painomustekasetti talliin kontaktikohdat alaspäin.
- 4 Aseta tallin suojakate uudelleen paikalleen ja paina sitä varovaisesti alaspäin kunnes se varmasti lukkiintuu..



5 HUOLTO JA VIKOJEN ETSINTÄ

TULOSTIMEN PUHDISTAMINEN

PAINOMUSTEKASETTIEN ULOSTULOREIKIEN PUHDISTAMINEN

VIKOJEN ETSINTÄ

KIINNIJUURTUNEEN PAPERIN POISTO

TULOSTIMEN PUHDISTAMINEN

VAROITUS: Älä käy puhdistamaan tulostimen sisäosia. Älä käytä tahrannoistoaainetta, asetonipitoista ainetta äläkä nestemäistä tai suihkutettavaa puhdistusainetta, koska ne saattaisivat vahingoittaa tulostimen koria tai valotustasoa.

Tulostimen korin, skannerin suojakatteen sisäpinnan ja valotustason puhdistaminen

- 1 Puhdista tulostimen kori kuivalla ja pehmeällä rätillä tai lämpimällä vedellä kostutetulla rätillä poistaaksesi ainoastaan korin ulkopuolisilla osilla olevan pölyn, lian ja tahrat.
- 2 Puhdista hellävaraisesti yläkannen valkoinen sisäpuoli pehmeällä kuivalla rätillä tai lämpimällä vedellä kostutetulla rätillä. .
- 3 Puhdista valotustaso lämpimällä vedellä kostutetulla rätillä tai lasipintojen puhdistamiseen tarkoitettulla aineella.

PAINOMUSTEEN ULOSTULOREIKIEN PUHDISTAMINEN

Puhdista ulostuloreiät kun:

- Tulostetuille kopioille ilmaantuu vaakasuoria valkoisia tai värillisiä juovia.
- Tulosteen väri on haalistunut tai kun tuloste on kokonaan tai osittain valkoinen.
- Tulosteen pystysuorat rivit ovat rikkiiset.

Näin puhdistat ulostuloreiät:

- 1 Varmista, että tulostimessa on A4 kokoista paperia. Katso lisätietoja kohdasta "Paperin asettaminen tulostimeen".
- 2 Napsauta hiiren oikeanpuoleisella painikkeella Windows-toimintojen työriivillä olevaa Olivetti-kuvaketta ja valitse työkalulaatikko (Toolbox) tai napsauta **Käynnistä > Ohjelmat** tai **Kaikki ohjelmat > Olivetti > ANY_WAY Toolbox**. Eteen avautuu Työkalulaatikon näyttö.
- 3 Napsauta painiketta **Solutions and Assistance**.
- 4 Valitse "Clean and Test Nozzles" Puhdista ja Tarkista Painomusteen ulostuloreiät".
- 5 Napsauta painiketta **Print**. Tulostin puhdistaa automaattisesti ulostuloreiät ja tulostaa testitulosteen. Tarkista tulosteen laatu vertaamalla sitä tietokoneen monitorilla näkyvään malliin. Jos tulosteen laatu ei ole tyydyttävä, niin toista ulostuloreikien puhdistusoperaatio.
- 6 Lopuksi napsauta painiketta **Close** ja pääset takaisin Työkalulaatikon päänäytölle.

Ongelmia tulostimen asentamisen yhteydessä

Ennen kuin luet tämän kohdan:

- 1 Varmista, että **tulostin on liitetty kunnolla maadoitettuun pistorasiaan** yhdenmukaisesti tulostimen vaatiman sähkönsyötön kanssa (100 - 240 Vca, 50 - 60 Hz) ja että tulostin on päällä.
- 2 Jos tulostin on liitetty tietokoneeseen, niin varmista, että sekä tulostin että tietokone ovat päällä.
- 3 Varmista, että tietokoneen operatiivinen järjestelmä on joko Windows 98 SE, ME, 2000 tai XP tai MAC OS 10.3 tai suurempi.

Ongelmaa	Mahdollinen syy	Korjaustoimen
Tulostin ei käynnisty.	<ul style="list-style-type: none"> • Syöttökaapelia ei ole liitetty kunnolla tulostimeen ja/tai pistorasiaan. • Pistorasia ei ole toiminnallinen. 	<ol style="list-style-type: none"> 1 Varmista, että kaapelin molemmat ääripää on liitetty kunnolla. 2 Varmista, että maadoitettu sähköpistorasia toimii.
Olet laittanut CD-levykkeen "Installation" oma tietokoneen sille tarkoitettuun ajoon eikä asennusohjelma lähde automaattisesti käyntiin.	<ul style="list-style-type: none"> • Oma tietokoneessa on sellainen operatiivinen järjestelmä, joka ei ole yhdenmukainen CD-levykkeen ohjelman kanssa. • Toiminta auto-run ei ole aktivoitu. • Oma tietokone ei löydä setup.exe CD-levykkeeltä. 	<ol style="list-style-type: none"> 1 Varmista, että oma tietokoneen operatiivinen järjestelmä on jokin seuraavista Windows 98 SE, ME, 2000 tai XP tai MAC OS 10.3 tai suurempi. 1 Ota pois ja vaihda CD-levyke "Installation" CD-ajossa etiketti alaspäin käännettynä. 2 Valitse Käynnistä > Suorita ja napsauta Selaa. 3 Etsi CD-levykkeen ajon tunnistin ja napsauta Avaa. 4 Valitse Aseta ja napsauta Avaa. Tiedosto setup.exe tulee esiin dialogi-ikkunassa. 5 Napsauta OK ja seuraa näytöllä olevia ohjeita.
Tulostimen nimeä ei löydy mistään oheislaitteesta valitsemalla Tiedostot > Tulosta . Tulostimen indikaattori ei ole Windowsin ohjauspaneelin kansiossa Tulostin.	<ul style="list-style-type: none"> • Tulostimen ajuria ei ole kunnolla asennettu. 	<ol style="list-style-type: none"> 1 Sulje kaikki avoinna olevat toiminnot. 2 Aseta uudestaan tulostimen ohjelma Asennussivun mukaisesti tai kuten edellä mainituissa vaiheissa neuvotaan.
Kun tulostin on yhdistetty tietokoneeseen USB-kaapelin avulla, niin Plug and Play (Kytke ja Käytä) wizard tietokoneella ei pääty.	<ul style="list-style-type: none"> • Oma tietokone ei ole löytänyt tulostimen ajuria. 	<ol style="list-style-type: none"> 1 Ota pois CD-levyke "Installation" tietokoneen ajosta ja tee uusi aloitus. 2 Aseta CD-levyke "Installation" ajoon etiketti alaspäin käännettynä. 3 Aseta uudestaan tulostimen ohjelma Asennussivun mukaisesti tai kuten edellä mainituissa vaiheissa neuvotaan.

Ongelmaa	Mahdollinen syy	Korjaustoimen
Kun tulostin on liitetty tietokoneeseen USB-kaapelilla, niin New Hardware Wizard ei tule näkyviin tietokoneen monitorilla.	<ul style="list-style-type: none"> Tietokoneen operatiivinen järjestelmä ei ole yhdenmukainen. 	<ol style="list-style-type: none"> Varmista, että tietokone käyttää jotain seuraavista: Windows 98 SE, ME, 2000 tai XP tai MAC OS 10.3 tai suurempi.
	USB-kaapelia tulostimen ja tietokoneen välillä ei ole yhdistetty kunnolla.	<ol style="list-style-type: none"> Sulje tulostin ja ota USB-kaapeli irti molemmista laitteista. Yhdistä USB-kaapeli uudestaan molempiin laitteisiin ja seuraa Asennussivun ohjeita, eli käynnistä ensin järjestyksessä tulostin ja sitten tietokone.
	Tietokoneessa ei ole USB-sarjaliitännän toimintaan vaadittavia valmiuksia.	<ol style="list-style-type: none"> Napsauta Käynnistä > Asetukset > Ohjauspaneeli Kaksoisklikkaus kuvakkeella Järjestelmä. Napsauta korttia Ääriosien hallinta tai Hardware. Klikkaa siis painiketta Ääriosien hallinta. Napsauta merkkiä (+) USB (Universal Serial Bus) Controller vieressä. <ul style="list-style-type: none"> Jos esillä on controller host USB root hub USB, niin USB-sarjaliitännä on aktivoitu. Jos niitä ei löydy, niin lue tietokoneen käyttöohjeista kuinka USB-sarjaliitännä aktivoidaan.

Ongelmia tietokoneen käynnistämisessä

Ongelma	Mahdollinen syy	Korjaustoimen
Tulostin ei käynnisty painettaessa etupaneelilla olevaa painiketta ON/OFF.	<ul style="list-style-type: none"> Syöttökaapelia ei ole yhdistetty kunnolla tulostimeen ja/tai toimivaan sähköpistorasiaan. 	<ul style="list-style-type: none"> Poista syöttökaapeli tulostimesta ja pistorasiasta ja yhdistä se niihin uudestaan. Varmista, että sähköpistorasia toimii pistämällä siihen jokin toinen laite, jonka toimivuudesta olet varma nähdäksesi käynnistyykö se.
Etupaneelilla syttyvät yksittäiset LED-valot.	<ul style="list-style-type: none"> Tulostimessa jokin erityisvika, jonka LED-valo ilmoittaa. 	<ul style="list-style-type: none"> Suorita kyseessä olevalle LED-valolle korjaustoimenpide noudattaen kohdan "LED-valojen merkitys etupaneelilla" ohjeita.

Ongelmia tulostamisessa

Ongelma	Mahdollinen syy	Korjaustoimen
Tulostin ei tulosta, vaikka napsautetaan tulostimen kuvaketta käytössä olevan laitteen työkalurivillä.	<ul style="list-style-type: none"> Kyseistä tulostinta ei ole asetettu oletustulostimeksi. Tulostinta ei ole yhdistetty kunnolla tietokoneeseen. 	<ol style="list-style-type: none"> Napsauta Käynnistä > Asetukset > Tulostimet ja faksi. Napsauta oikealla näppäimellä kyseessä olevan tulostimen kuvaketta ja valitse Aseta kuten ennaltamäärätty. Sammuta tulostin ja tietokone ja ota USB-sarjaliitäntä pois molemmista laitteista. Yhdistä USB-kaapeli uudestaan ja käynnistä järjestyksessä ensin tulostin ja sitten tietokone.
Tulostusoperaatio keskeytyy puolivälissä.	<ul style="list-style-type: none"> Paperi on juurtunut kiinni. 	<ol style="list-style-type: none"> Poista kiinnijuurtunut paperi. Katso "Kiinnijuurtuneen paperin poisto". Paina painiketta Mitätöi, kun haluat suorittaa virhetilan resetin. Tulostusprosessi alkaa uudestaan seuraavalta sivulta.
On tulostunut vaakasuoria juovia.	<ul style="list-style-type: none"> Painomustekasetit ovat likaiset. 	<ul style="list-style-type: none"> Puhdista kasetit. Katso "Painomustekasettien ulostuloreikien puhdistus".
Tulostetut kirjaimet eivät ole asianmukaisesti määritettyjä.	<ul style="list-style-type: none"> Painomustekasetit eivät ole enää linjattuina. 	<ul style="list-style-type: none"> Linjaa kasetit tietokoneelta. Katso "Painomustekasettien linjaaminen Työkalulaatikosta".

Kopiointi-/skannausongelmia

Ongelma	Mahdollinen syy	Korjaustoimen
Tulostin tai skanner pitää kummallista ääntä toiminnan yhteydessä.		<ul style="list-style-type: none">• Sammuta ja käynnistä uudestaan tulostin painamalla painiketta.ON/OFF.
On tulostunut vaakasuoria juovia.	<ul style="list-style-type: none">• Painomustekasetit ovat likaiset.	<ul style="list-style-type: none">• Puhdista kasetit. Katso "Painomustekasettien ulostuloreikien puhdistus ".
On tulostunut aivan valkoinen kopio.	<ul style="list-style-type: none">• Kuvien tunnistimen asiaankuulumaton kontakti.	<ul style="list-style-type: none">• Ota yhteyttä kentällä olevaan huoltopalveluun.

LED-valojen merkitys etupaneelilla

Ongelma	Mahdollinen syy	Korjaustoimen
Mustan painoväri LED-valo vilkkuu etupaneelilla.	<ul style="list-style-type: none">• Musta painoväri on melkein loppunut.	<ul style="list-style-type: none">• Tulostamista voidaan jatkaa siihen saakka, kunnes LED-valo jää palamaan..
Mustan painomusteväri LED-valo palaa etupaneelilla.	<ul style="list-style-type: none">• Musta painoväri on lopussa.	<ul style="list-style-type: none">• Vaihda musta painovärikasetti. Vaihto-ohjeet, katso "Painomustekasettien vaihto.
Värillisen valokuvien/ painomusteen LED-valo vilkkuu etupaneelilla.	<ul style="list-style-type: none">• Värillinen valokuvien/ painoväri on melkein lopussa.	<ul style="list-style-type: none">• Tulostamista voidaan jatkaa siihen saakka kunnes tämä LED-valo jää palamaan.
Värillisen valokuvien/ painomusteen LED-valo palaa etupaneelilla.	<ul style="list-style-type: none">• Värillinen valokuvien/ painoväri on lopussa.	<ul style="list-style-type: none">• Vaihda värillinen valokuvien/ painomustekasetti. Vaihto-ohjeet, katso "Painomustekasettien vaihto ".
Paperin LED-valo palaa etupaneelilla.	<ul style="list-style-type: none">• On annettu tulostus- tai kopiointikäsky, mutta tulostimesta on paperi.loppunut.• Asetetun paperin koko ei vastaa Työkalulaatikon tai tulostimeen liitetyn yhdenmukaisen PictBridge-digitaalikameran valitsemaa.• Asetetun paperin koko ei ole vaadittua A4, jolla voidaan tulostaa vaihdettujen painomustekasettien Linjaussivu.• Paperi on juurtunut kiinni.	<ul style="list-style-type: none">• Aseta paperia tulostimeen. Katso "Paperin asettaminen tulostimeen ".• Aseta oikeankokoista paperia tulostimeen. Katso "Paperin asettaminen tulostimeen ".• Aseta oikeankokoista paperia tulostimeen. Katso "Paperin tulostimeen asettaminen ".• Poista kiinnijuurtunut paperi. Katso "Kiinnijuurtuneen paperin poisto ".

Ongelma	Mahdollinen syy	Korjaustoimen
USP-sarjaliitännän kunnan LED-valo vilkkuu etupaneelilla.	<ul style="list-style-type: none"> Tulostin vastaanottaa parhaillaan tietoja siihen yhdistetystä digitaalikamerasta. 	<ul style="list-style-type: none"> Osoittaa, että tiedot välittyvät kunnolla. Niinpä ei pyydetä mitään korjaustoimenpidettä.
USB-sarjaliitännän LED-valo etupaneelilla ei syty, vaikka tulostimeen on yhdistetty USB-oheislaite.	<ul style="list-style-type: none"> Tulostin ei tunnista USB-laitetta, joka on yhdistetty etupaneelin USB-liittymään. 	<ul style="list-style-type: none"> Yhdistä tulostimen vaatimusten mukainen USB-oheislaite USB-laitteiden liitännäsohjainten mukaisesti.

KIINNIJUURTUNEEN PAPERIN POISTO

- 1 Tartu kiinni juurtuneeseen paperiin ja vedä sitä varovaisesti pois alueelta, jonne se on jäänyt kiinni. Jos paperi repeää, niin varmista, että poistat tulostimesta kaikki paperipalat.
- 2 Paina etupaneelilla olevaa **Mitätöi**-painiketta poistaaksesi virhetilan.
huomio: Jos paperi juurtuu kiinni kopioitaessa tai tulostettaessa ilman tietokonetta, niin tulostaminen tai kopiointi lähtee käyntiin seuraavalta sivulta.
 Sen sijaan jos käytetään tietokonetta, niin näytöllä olevan näyttösivun avulla voidaan aloittaa uudelleen tulostamaan seuraavalta sivulta tai mitätöidä tulostaminen.

6 TEKNISET ERITYISOMINAISUUDET

YLEISTÄ

TULOSTAMINEN

KOPIOINTI

SKANNAUS

KOPIOPAPERI

Yleiset erityisominaisuudet

Valokuvien tulostamisen ohjausnäppäimistön display	Kristallinen väri display 1.9" esitulostukseen ja valokuvien valintaan
Muistikapasiteetti	<ul style="list-style-type: none"> • Muisti - vain luku (ROM) 2 MB • Muisti (RAM) 16 MB
Paino ja mitat	<ul style="list-style-type: none"> • Korkeus: 19,6 cm • Leveys: 46,2 cm • Syvyys: 33,9 cm • Paino: 7,5 Kg
Sähkösyöttöyksikkö	Universaali syöttöyksikkö automaattisella otolla
Virran sisääntulojännite	100 - 240 Vca, 50-60 Hz, maadoituksella
Imuvoima	Max. 35 W
Liitännät	<ul style="list-style-type: none"> • USB 2.0 pikaliitäntä takapaneelilla PChen liittämistä varten • USB 1.1 yhdenmukainen PictBridge'n kanssa etupaneelilla digitaalikameran yhdistämistä varten.
Muistikortin interface	<p>Muistikortin interface'it hyväksyvät seuraavat korttityypit:</p> <ul style="list-style-type: none"> • Compact Flash I, II • Microdrive • SmartMedia • SecureDigital (liitoskytkin Mini SD myydään erikseen) • Scheda MultiMedia • Duo, Pro, Magic Gate Memory Sticks (liitoskytkin MS Pro myydään erikseen) • Scheda xD-Picture
Lämpöarvoskaala	<ul style="list-style-type: none"> • Toimintatilassa: 15 °C - 35 °C • Varastoinnin aikana: -5 °C - +45 °C • Kuljetuksen aikana : -15 °C - +55 °C
Kosteusarvoskaala	<ul style="list-style-type: none"> • Toimintatilassa: 15% - 85%, kondensaa ei huomioitu • Varastoinnin aikana: 15% - 85%, kondensaa ei huomioitu • Kuljetuksen aikana: 5% - 95%, kondensaa ei huomioitu
Software ja dokumentit	<ul style="list-style-type: none"> • Tulostimen ajuri ja skanneri (WIN/MAC) • Toolbox-toiminto (WIN) • Käyttäjän Tiedot (WIN/MAC) • Lisäsoftware (WIN)
Yhdistetyn PCn vähimmäisvaatimukset	<p>Operatiivinen järjestelmä: Microsoft Windows 98 SE, ME, 2000 tai XP tai MAC OS 10.3 tai suurempi RAM: 64 MB (suositellaan 128 MB) Kovalevyllä vapaana oleva alue: 500 MB</p>

TULOSTAMINEN

Tulostamisen erityisominaisuudet

Tulostusteknologia	Painomustesuihku
Tulostussysteemi	Kaksi käytettävissä olevaa painomustekasettia: <ul style="list-style-type: none">• 3 väriä (syaani, punainen, keltainen)• Musta tai valokuvavärikasetti Jos tulosteelta vaaditaan erityisominaisuuksia, niin musta painomustekasetti voidaan korvata valokuvaväripainomustekasetilla (myydään erikseen).
Tulosteen resoluutio	<ul style="list-style-type: none">• Musta: aina 1200 x 1200 dpi• Värillinen: aina 4800 dpi optimoituina
Tulosteen nopeus	<ul style="list-style-type: none">• M/V:<ul style="list-style-type: none">– Vedos: aina 18 sivua/minuutissa• Värillinen:<ul style="list-style-type: none">– Vedos: aina 13 sivua/minuutissa• Valokuva:<ul style="list-style-type: none">– Kokoa A6 hyvälaatuinen: 1 sivu/90 sekunttia
Reunat	Ilman reunoja valokuva-, mattapinta- ja kiiltopaperille.

KOPIOINTI

Kopioinnin erityisominaisuudet

Resoluutio	<ul style="list-style-type: none">• Graafiset kuviot ja mustavalkoinen teksti: aina 1200 x 1200 dpi• Graafiset kuvio ja värillinen teksti: aina 1200 x 1200 dpi
Kopioiden nopeus	<ul style="list-style-type: none">• M/V:<ul style="list-style-type: none">– Vedos: aina 10 sivua/minuutissa• Värillinen:<ul style="list-style-type: none">– Vedos: aina 7 sivua/minuutissa
Kopioiden maksimi lukumäärä	<ul style="list-style-type: none">• Aina 99 kopiaan saakka, kun kopiointi suoritetaan PC:lle asetetusta Työkalulaatikosta.• Aina 9 kopiaan saakka, kun kopioidaan tulostimella in stand-alone.

SKANNAUS

Skannauksen erityisominaisuudet

- Typologia Flatbed, CIS (Contact Image Sensor)
- Optiikan resoluutio
 - aina 1200 x 1200 dpi
 - Interpolointi: aina 9600 dpi
- Maksimi skannausalue 216 mm (kattavuus) x 296 mm (korkeus)
- Toiminnot
 - Photocopier
 - Scan to file
 - Scan to email
 - Scan to application
 - Scan to fax

KOPIOPAPERI

Tulostimen hyväksymät paperityypit

Paperityyppi	Paperin paino	Maksimi
Tavallinen paperi A4	70 - 80 g/m ²	100 arkkia
Tavallinen paperi A4	> 80 - 90 g/m ²	Yli 50 arkkia
Mattapintainen paperi A4	100 - 170 g/m ²	50 arkkia
Piirtoheitinkalvot A4	170 g/m ²	20 arkkia
Valokuvapaperi A4	160 - 280 g/m ²	20 arkkia
Kiiltopaperi A4	160 - 180 g/m ²	20 arkkia
Kuviopainatuksen lämpöpaperi A4	150 - 180 g/m ²	5 siirtoarkkia
Mustesuihkutulostimien etiketit A4	80 - 110 g/m ²	20 siirtoarkkia
Liuskepaperi A4	80 - 90 g/m ²	20 liuskearkkia, manuaalinen syöttö
Kortit 10x15 cm	130 - 280 g/m ²	20 korttia
Valokuvapaperi 10x15 cm ja 13x18 cm	170 - 280 g/m ²	20 arkkia
Kirjekuoret	75 - 100 g/m ²	10 kirjekuorta

Tulostimeen asetettavan paperin koko ja paksuus

Koko	Paksuus	Koko	Paksuus
A4	8,27 x 11,7 tuumaa 210 x 297 mm	2L	5 x 7 tuumaa 127 x 177,8 mm
A5	5,85 x 8,27 tuumaa 148,5 x 210 mm	US # 10	4,12 tuumaa 105 x 225 mm
US Letter	8,5 x 11 tuumaa 216 x 279 mm	Kirjekuori C5	6,38 x 9,0 tuumaa 162 x 229 mm
US Legal	8,5 x 14 tuumaa 216 x 356 mm	Kirjekuori DL	4,33 x 8,66 tuumaa 110 x 220 mm
US Executive	7,25 x 10,5 tuumaa 184 x 267 mm	Kirjekuori C6	4,46 x 6,37 tuumaa 114 x 162 mm
US Arkki	8,5 x 13 tuumaa 215,9 x 330,2 mm	B6	4,92 x 6,93 tuumaa 125 x 176 mm
US Statement	5,5 x 8,5 tuumaa 139,7 x 215,9 mm	Kirjekuori B5	6,93 x 9,84 tuumaa 176 x 250 mm
B5	7,2 x 10,1 tuumaa 182 x 256 mm	Monarch	3,875 x 7,50 tuumaa 98,43 x 190 mm
Postikortti 4x6"	4 x 6 tuumaa 102 x 152 mm	Kirjekuori Chokey 3	4,72 x 9,25 tuumaa 120 x 235 mm
Postikortti 5x8"	5 x 8 tuumaa 127 x 203 mm	Kirjekuori Chokey 4	3,54 x 8,0 tuumaa 90 x 205 mm
A6	4,135 x 5,85 tuumaa 105 x 148,5 mm	Kirjekuori Chokey 40	3,54 x 8,8 pollici 90 x 225 mm
Kortti 13 x 18	5,12 tuumaa 130 x 180 mm	Kirjekuori Karugata 3	8,5 x 11 tuumaa 216 x 277 mm
Postikortti (index)	3 x 5 tuumaa 76,2 x 127 mm	Kirjekuori Karugata 4	7,75 x 10,5 tuumaa 197 x 267 mm
Kortti Hagaki	3,9 x 5,8 tuumaa 100 x 148 mm	Kirjekuori Karugata 5	7,75 x 10,5 tuumaa 190 x 240 mm
L	3,5 x 5 tuumaa 89 x 127 mm	Liuskepaperi (A4)	8,27 x 223,8 tuumaa 210 x 593,8 mm

huomio: Tulostin tunnistaa automaattisesti yllämainitut paperikoot.

HAKEMISTO

A

- Alkuperäisen kopion skannaus 23
- Aukko (slot) muistikorteille 5

D

- Digitaalikameran liittäminen tulostimeen 12

E

- Etupaneeli 6
 - Mitätöi 7
 - Kopioiden laskija 6
 - Kopion kontrasti 6
 - Värikopioi 7
 - Kopio mustavalkoinen M/V 7
 - Väärä paperi 7
 - Painomuste loppunut 7
 - Paneeli 6
 - Tulostuspainike 6
 - Skannaus 7
 - Kopioiden valinta 7
 - Laadun valinta 6
 - LEDien merkitys 35
- Erytistietoja papereista 42
 - kopioista 41
 - skannauksesta 42
 - tulostamisesta 41

H

- Huolto 31

K

- Kopioiden valinta 7
- Kopion värisävy 6
- Kytkeytyminen 40
- Kopiot 7
- Kiinnijuurtuneen paperin poisto 37

L

- LED
 - USB virhe 6
 - USB-sarjaliitännän toimintavalmius 6
- Laadun valinta 6
- Layout valinta 22
- LEDi-valojen merkitys merkitys 36

M

- Mitätöi 7
- Mustavalkokopiot 7
- Mahdollisten vikojen etsintä 33, 34
 - Tulostimen käynnistys 35
 - Tulostimen asentaminen 33
- Mahdolliset ongelmat
 - Tulostimen käynnistys 35
 - Kopiointi/skannaus 36
 - Tulostaminen 35
 - Tulostimen asentaminen 33
- Monitori "Status Monitor" 19
- Muistikortista tiedostojen siirto 22

O

- Ominaisuudet
 - Ink Levels 22
 - Tuloste Layout 22
 - Tuloste Paper/Quality 21

P

- Painomustekasettien linjautuminen 30
- Puhdistaminen
 - Värikasetit 32
 - Tulostin 32

- Painomusteen ulostuloreikien puhdistaminen 32

- Paperin asettaminen tulostimeen
 - Kutsukortit 10
 - Kirjekuoret 10
 - Valokuvapaperi 10
 - Kiiltävä paperi 10
 - Mattapintainen paperi 10
 - Liuskepaperi 10
 - Kortit 10
 - Paperi 10
 - Etiketit 10
 - Lämpöpaperit T-paitojen kuviointipainatukseen 10
 - Painopaperit 10
 - Piirtoheitinkalvot 10
 - Eri tyyppiset paperit 10

- Painomustekasetit
 - Linjautuminen 30
 - Työkalulaatikosta linjautuminen 30
 - Painomustekasetit 5
 - Status Monitor 19
 - Kasetin vaihto 27
 - Tasojen tarkistus 26

- Painomuste loppunut 7
- Painomustekasettien linjautumislehti 30

- Paperin opastus 5
- Paperin kosteusarvot 40
- Paperin kiinnijuurtuminen 37
- Painomustekasettien vaihtaminen 27
- Paperiteline 5

S

- "Status Monitor" Monitori 19

T

- Työkalulaatikko (Toolbox) 18
 - Help 21
 - Valokopiokone 20

- Tulosta valokuva 20
- Lisäsovellutukset 20
- Sähköposti 20
- Faksi 20
- Kansio 20
- Settings 21
- Solutions and Assistance 21
- Tulostimen käynnistys 10
- Tulostimen hyväksymät paperikoot 42
- Tulostimen hyväksymän paperin koko 43
- Tulostimen sammuttaminen 11
- Tuloste 6
- Tarkistus
 - Painomusteen tason tarkistus 26

- Värillinen painomuste on loppunut 36
- Värillinen painomuste on melkein loppunut 36
- Musta painomuste on loppunut 36
- Musta painomuste on melkein loppunut 36
- USB-sarjaliitännän LED-valo 37
- USB-sarjaliitäntä 6
- Virta 5
- Valokuvatulostimen kontrollipaneeli 8
- Sivun Layout-painike 8
- Värillinen display 8
- Kopioiden valintapainikkeet 8
- Valintapainike 8
- Vaihda näyttöä-painike 8
- Seilailupainikkeet 8

U

- USB 2.0 pikaliitäntä 40
- USB-sarjaliitäntä 5
- Ulostuloreiät
 - Puhdistus 32
 - Painomustekasettien reikien puhdistus ja tarkistus 32
- USB-sarjaliitännän interface 5
- USB pikaliitäntä 40
- USB-kytkentä 6
- USB-sarjaliitännän toimintavalmius 6

V

- Valokuvien tulostaminen
 - Muusta digitaalikamerasta kuin PictBridge/DPOF 15
 - Digitaalikamerasta DPOF 15
 - Digitaalikamerasta PictBridge 14
- Värikasettituki 5
- Valotustason suojakate 5
- Valotustasotaso 5
- Värikopiot 7
- Virhe
 - Paperi 7
 - Näyttöikkuna 23
 - Paperin koko 36
 - Paperin kiinnijuurtuminen 37