

olivetti



*simple
bluetooth*

ANY_WAY **HANDBOEK**

Ref: 517209

Samengesteld/Uitgegeven/Geproduceerd door:
Olivetti S.p.A.
Gruppo Telecom Italia
Via Jervis, 77
Ivrea (TO)
Italy
www.olivetti.com

Copyright © Olivetti, 2005
Alle rechten voorbehouden

Ref: 517209
Publicatiedatum: September 2005

Gedeponeerde handelsmerken: *Microsoft* en *Windows* zijn gedeponeerde handelsmerken van Microsoft Corporation.

Andere gedeponeerde handelsmerken en handelsnamen kunnen in deze uitgave worden gebruikt als verwijzing naar de respectieve eigenaren of namen van hun producten. Olivetti wijst elk eigendomsbelang in gedeponeerde handelsmerken en handelsnamen van derden af.



ENERGY STAR is een wettig gedeponeerd handelsmerk in de Verenigde Staten.

Het ENERGY STAR-programma is een energiebesparingsplan dat door de milieubeschermingsorganisatie van de overheid van de Verenigde Staten is opgesteld als antwoord op de milieuproblematiek met als doel de ontwikkeling en het gebruik van meer energiebesparende kantoorapparatuur.

Het CE-merk dat op dit product is aangebracht getuigt ervan dat het product aan de kwaliteitseisen voldoet.



RICHTLIJN 2002/96/EG BETREFFENDE AFGEDANKTE ELEKTRISCHE EN ELEKTRONISCHE APPARATUUR

1. VOOR DE LANDE VAN DE EUROPESE UNIE (EU)

Het is verboden om elektrische en elektronische apparatuur als huishoudelijk afval te verwerken: het is verplicht om een gescheiden inzameling uit te voeren. Het achterlaten van dergelijke apparatuur op plekken die niet specifiek hiervoor erkend en ingericht zijn, kan gevaarlijke gevolgen voor het milieu en de veiligheid met zich meebrengen.

Overtreders zijn onderworpen aan sancties en maatregelen krachtens de wet.

OM OP CORRECTE WIJZE ONZE APPARATUUR TE VERWERKEN KUNT U:

- a** Zich wenden tot de plaatselijke instanties die u aanwijzingen en praktische informatie over de correcte behandeling van het afval zullen verschaffen, zoals bijvoorbeeld: locatie en openingstijden van de inzamelcentra, enz.
- b** Bij aankoop van een nieuw apparaat van ons merk, het oude apparaat, dat gelijk moet zijn aan het gekochte apparaat bij onze wederverkoper inleveren.

Het symbool van de doorgekruiste vuilnisbak, aangebracht op de apparatuur, betekent dat:



- Het apparaat aan het einde van zijn levensduur bij geoutilleerde inzamelcentra moet worden ingeleverd en gescheiden van het huishoudelijk afval moet worden verwerkt;
- Olivetti de activering garandeert van de procedures inzake behandeling, inzameling, recycling en verwerking van de apparatuur conform de Richtlijn 2002/96/EG (en latere wijzigingen).

2. VOOR DE OVERIGE LANDE (NIET EU)

De behandeling, de inzameling, de recycling en de verwerking van elektrische en elektronische apparatuur dienen overeenkomstig de wetten die in elk land van kracht zijn te gebeuren.

INHOUDSOPGAVE

1	OM TE BEGINNEN	1
	ALGEMENE INFORMATIE	2
	TOEGANG TOT DE ONLINE HELP	2
	AANWIJZINGEN MET BETREKKING TOT DE VEILIGHEID	3
	INFORMATIE MET BETREKKING TOT DE PRINTKWALITEIT EN DE GARANTIE	3
	PLAATSING VAN DE PRINTERCOMPONENTEN	4
	BEDIENINGSPANEEL VAN DE PRINTER	6
	PLAATSING VAN HET ORIGINEEL OP DE GLASPLAAT	8
	PAPIER LADEN	9
	LADEN VAN VERSCHILLENDE SOORTEN PAPIER	10
	IN- EN UITSCHAKELEN VAN DE PRINTER	10
	Inschakelen van de printer	10
	Uitschakelen van de printer	11
	AANSLUITING VAN EEN DIGITAAL FOTOTOESTEL OP DE PRINTER	12
2	GEBRUIK VAN DE PRINTER ZONDER COMPUTER	13
	KOPIËREN	14
	FOTO'S AFDRUKKEN VANAF EEN DIGITAAL PICTBRIDGE FOTOTOESTEL	14
	FOTO'S AFDRUKKEN VANAF EEN DIGITAAL DPOF FOTOTOESTEL	15
	FOTO'S AFDRUKKEN VANAF EEN DIGITAAL FOTOTOESTEL DAT GEEN PICTBRIDGE/DPOF IS	15
	FOTO'S AFDRUKKEN VANAF EEN BLUETOOTH APPARAAT (ALLEEN BLUETOOTH MODEL)	16
3	GEBRUIK VAN DE PRINTER VANAF EEN COMPUTER	17
	VOORBEREIDING	18
	DE TOOLBOX	18
	DE STATUS MONITOR (STATUSBEHEER) VAN DE PRINTER	19
	PRINTEN, KOPIËREN EN SCANNEN DOOR MIDDEL VAN DE TOOLBOX	20
	PRINTEN VANUIT EEN TOEPASSING MET GEBRUIK VAN DE PRINTEREIGENSCHAPPEN	21
	SCANNEN VAN EEN ORIGINEEL VANUIT EEN TOEPASSING	22

SCANNEN VAN EEN ORIGINEEL VANAF HET BEDIENINGSPANEEL VAN DE PRINTER.	23
4 INKTPATRONEN	25
CONTROLE VAN HET INKTNIVEAU	26
VERVANGING VAN DE INKTPATRONEN	27
UITLIJNING VAN DE INKTPATRONEN	30
Uitlijningspagina van de inktpatronen	30
Uitlijning van de inktpatronen vanaf de Toolbox	30
5 ONDERHOUD EN STORINGSOPSPORING.	31
REINIGING VAN DE PRINTER.	32
Reiniging van de printerbehuizing, het binnenoppervlak van het scannerdeksel en de glasplaat	32
REINIGING VAN DE INKTSPROEIER VAN DE PATRONEN	32
STORINGSOPSPORING	33
Problemen tijdens de installatie van de printer	33
Problemen bij het inschakelen van de printer	35
Problemen bij het afdrukken.	35
Problemen bij het kopiëren/scannen	36
Betekenis van de LED's op het bedieningspaneel	36
VASTGELOPEN PAPIER VERWIJDEREN	37
6 TECHNISCHE SPECIFICATIES	39
ALGEMENE SPECIFICATIES.	40
AFDRUKSPECIFICATIES.	41
KOPIEERSPECIFICATIES.	41
SCANSPECIFICATIES	42
PAPIERSPECIFICATIES	42
Ondersteunde papiersoorten	42
Ondersteunde papierformaten en afmetingen	43
INDEX	45

1 OM TE BEGINNEN

ALGEMENE INFORMATIE

TOEGANG TOT DE ONLINE HELP

AANWIJZINGEN MET BETREKKING TOT DE VEILIGHEID

INFORMATIE MET BETREKKING TOT DE PRINTKWALITEIT EN DE GARANTIE

PLAATSING VAN DE PRINTERCOMPONENTEN

BEDIENINGSPANEEL VAN DE PRINTER

PLAATSING VAN HET ORIGINEEL OP DE GLASPLAAT

PAPIER LADEN

IN- EN UITSCHAKELEN VAN DE PRINTER

AANSLUITING VAN EEN DIGITAAL FOTOTOESTEL OP DE PRINTER

ALGEMENE INFORMATIE

Dit veelzijdige multifunctionele product bestaat uit een inkjetprinter met dubbele inktpatroon van hoge kwaliteit en een flatbed kleurens scanner van A4-formaat, voor het printen, scannen en kopiëren van documenten en foto's in zwart-wit en kleur. Als de printer op een computer met modem is aangesloten, kunnen de gescande documenten of foto's bovendien per fax worden verzonden met behulp van de op de PC geïnstalleerde faxtoepassing.

Deze multifunctionele printer kan worden gebruikt in de voordelige PC-free of stand-alone modus, waarin het mogelijk is kopieën te maken en foto's af te drukken door eenvoudig een digitaal foto toestel PictBridge, DPOF of non-PictBridge/DPOF op de USB-poort op het bedieningspaneel aan te sluiten, zonder de printer op een computer aan te hoeven sluiten en dus zonder de PC te hoeven inschakelen. Indien de printer is voorzien van een Bluetooth interface, kan de afdruk bovendien direct vanaf een wireless PC, een mobiele telefoon of een ander Bluetooth apparaat worden uitgevoerd.

Deze multifunctionele printer kan tevens op een personal computer worden aangesloten via de tweede USB-poort. In dat geval werkt men als in de modus PC-free, maar kan toch gebruik worden gemaakt van de software voor documentbeheer en de extra software op de CD-ROM "Installation" ("Installatie") die bij het product wordt geleverd.

Opmerking: Indien men de printer op een personal computer aan wil sluiten, moet deze laatste gebruik maken van het besturingssysteem Microsoft Windows 98 SE, Me, 2000 of XP, ofwel MAC OS 10.3 of latere versie.

TOEGANG TOT DE ONLINE HELP

Deze gebruikershandleiding biedt de nodige basisinformatie voor het gebruiken van de functies die de multifunctionele printer biedt. Voor meer gedetailleerde informatie dient u echter de Online Help te lezen.

Om de Online Help te openen:

- 1 Klik met de rechter muisknop op het pictogram Olivetti op de taakbalk van Windows en selecteer **Online Help**.

AANWIJZINGEN MET BETREKKING TOT DE VEILIGHEID

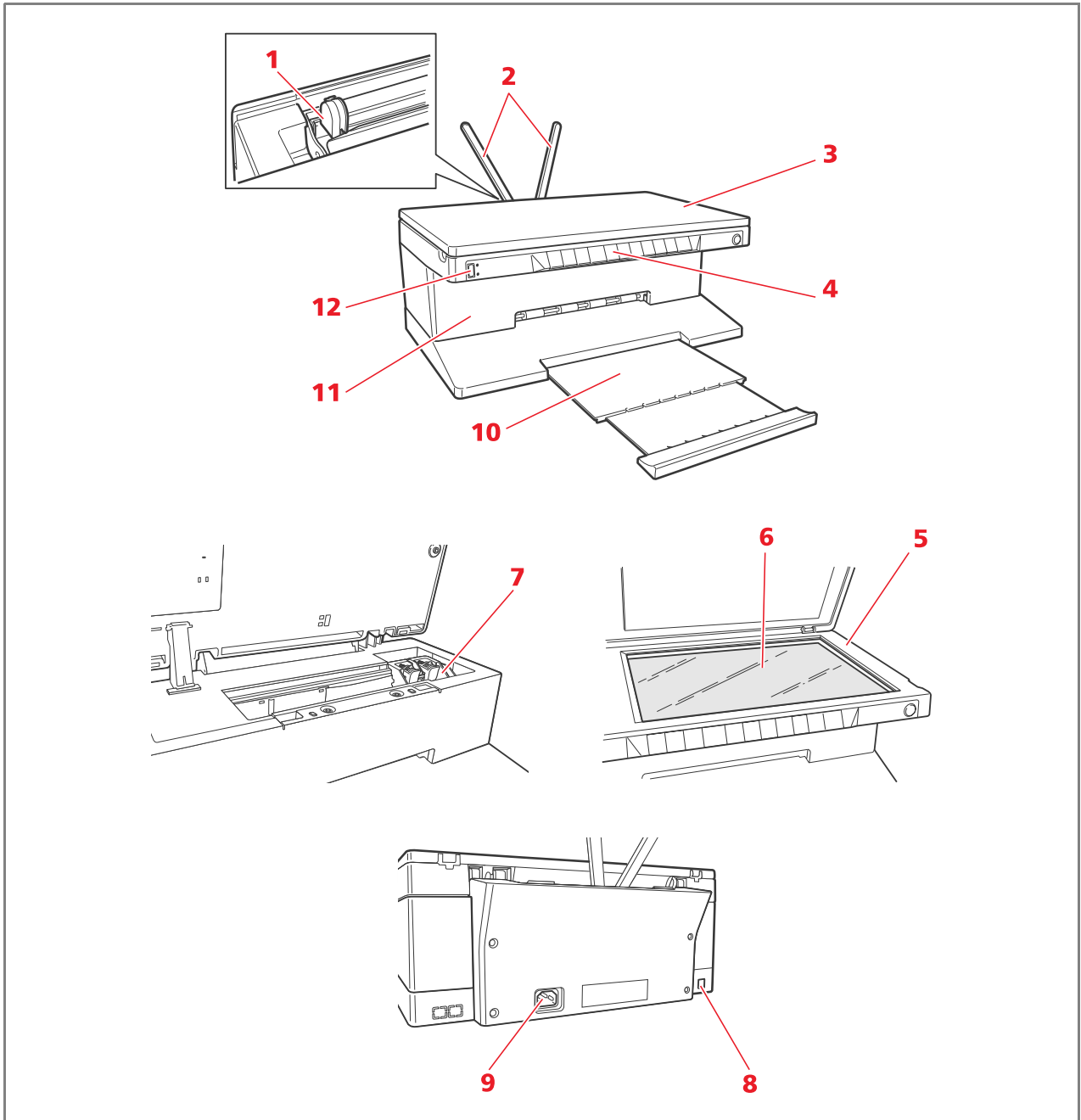
- U dient de onderstaande veiligheidsinformatie aandachtig te lezen en nauwkeurig op te volgen:
- Gebruik uitsluitend het bij het product geleverde netsnoer, of een door de fabrikant goedgekeurd netsnoer.
 - Sluit het netsnoer aan op een geaard stopcontact dat zich in dichtbij het apparaat bevindt en gemakkelijk bereikbaar is.
 - Installeer de printer op een plat en stabiel oppervlak, en plaats hem zo dat niemand op het netsnoer kan trappen of erover kan struikelen.
 - Gebruik de printer niet in vochtige ruimten, of met natte handen.
 - Stel de printer niet bloot aan regen of vocht.
 - Doe geen pogingen om de printer te demonteren.
 - Houd u aan alle waarschuwingen en instructies die direct op de printer zijn aangebracht.
 - U dient de bij de printer geleverde documentatie aandachtig te lezen en op te volgen.

INFORMATIE MET BETREKKING TOT DE PRINTKWALITEIT EN DE GARANTIE

Om de correcte werking van de printer en een hoge printkwaliteit te garanderen, is het van fundamenteel belang dat uitsluitend originele Olivetti inktpatronen worden gebruikt.

Olivetti aanvaardt geen enkele aansprakelijkheid voor schade aan de printer als gevolg van schending of regeneratie van de inktjetpatronen. Bovendien komt door dergelijke handelingen de garantie te vervallen.

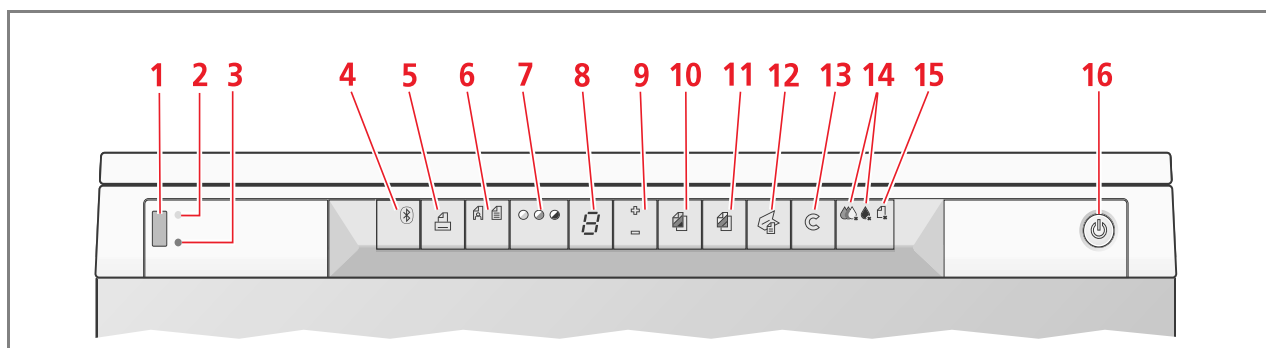
PLAATSING VAN DE PRINTERCOMPONENTEN



Verwijzing	Onderdeel	Beschrijving
1	Papiergeleider	Geleidt het papier dat in de printer gevoerd wordt.
2	Papiersteun	Ondersteunt het geladen papier.
3	Afneembaar deksel van de glasplaat	Deksel van de scannerunit. Kan worden verwijderd voor het scannen van volumineuze documenten (zoals boeken).
4	Bedieningspaneel	Paneel dat wordt gebruikt voor het aansluiten van een digitaal fototoestel, het in- en uitschakelen van de printer en het regelen van de print-, kopieer- en scanfuncties.
5	Scannerunit	De scannerunit zorgvuldig ontgrendelen en optillen om bij de patronen te komen.
6	Glasplaat	Leg het document of de foto met de te kopiëren of te scannen zijde naar onder. Zie "Plaatsing van het origineel op de glasplaat".
7	Patroonhouder	Ondersteunt de twee inktpatronen. De kleurenpatroon wordt in de linker steun geïnstalleerd, de zwart-witpatroon in de rechtersteun. Voor het vervangen van de patronen, zie "Vervangen van de inktpatronen".
8	USB-interface hoge snelheid	Sluit de (niet bijgeleverde) USB-kabel voor de computerverbinding op de printer aan. Sluit het andere uiteinde op de computer aan.
9	Aansluiting netsnoer	Sluit het bijgeleverde netsnoer op de printer aan. Sluit vervolgens het andere uiteinde van het snoer op een geaard stopcontact aan. Opmerking: Sluit het snoer eerst op de printer, en daarna op het stopcontact aan.
10	Uitvoerlade	Vangt het bedrukte papier op dat door de printer wordt uitgevoerd. De lade kan worden uitgetrokken.
11	Bluetooth interface (alleen Bluetooth model)	Deze Bluetooth 1.2 Klasse 2 interface bevindt zich in de printer en maakt de draadloze verbinding met compatibele computers of mobiele telefoons mogelijk.
12	USB-interface	Sluit de USB-kabel van het digitale fototoestel aan.

BEDIENINGSPANEEL VAN DE PRINTER

Op het bedieningspaneel kan het afdrukken, scannen en kopiëren van op de glasplaat liggende, van een digitaal fototoestel afkomstige of van een Bluetooth apparaat ontvangen (alleen model met Bluetooth) documenten en foto's handmatig worden geregeld.

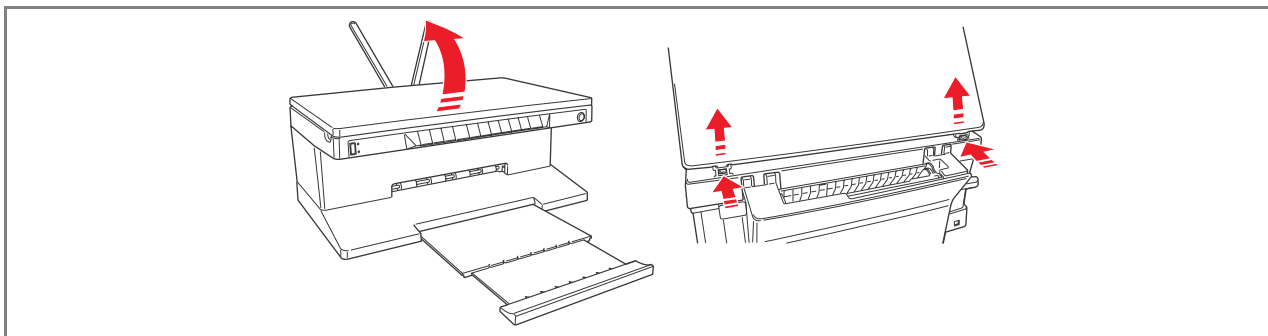


Verwijzing	Onderdeel	Beschrijving
1	USB-aansluiting	Sluit de USB-kabel van het digitale fototoestel aan om de foto's direct vanaf het fototoestel af te drukken.
2	LED USB-status	Brandt met groen licht om aan te geven dat een digitaal fototoestel is aangesloten, knippert om aan te geven dat er gegevens naar de printer worden overgedragen.
3	LED USB-fout	Brandt met rood licht om een USB-foutconditie aan te geven (fout in gegevensoverdracht). Zie "Betekenis van de LED's van het bedieningspaneel" voor meer informatie.
4	Bluetooth pictogram (alleen Bluetooth model)	Knippert tijdens het afdrukken van de van een Bluetooth apparaat ontvangen gegevens.
5	Printtoets	Brandt alleen wanneer een digitaal fototoestel op de USB-interface van het bedieningspaneel is aangesloten. Druk op deze toets om de geheugeninhoud van het digitale DPOF fototoestel af te drukken. Deze toets knippert elke keer dat een afdruk wordt gemaakt.
6	Keuzetoets Kwaliteit	Voor het selecteren van de kwaliteit van de afdruk of kopie. Door eenmaal drukken wordt de fotografische kwaliteit geselecteerd, door tweemaal drukken gaat men terug naar de default waarde, normale kwaliteit. De printer regelt automatisch de afdrukresolutie (hoog of normaal) op basis van de gekozen kwaliteit. Voor het kopiëren, op deze toets drukken om te bepalen of het origineel uit alleen tekst, een combinatie van tekst en grafische afbeeldingen, of uit foto's bestaat. De overeenkomstige pictogrammen op deze toets gaan branden om de gekozen instelling aan te geven.
7	Toets Contrast kopie	Voor het donkerder of lichter maken van de kopie. De selecteerbare contrasttypen zijn donker, gebalanceerd en licht. De betreffende pictogrammen op deze toets gaan branden om de gekozen instelling aan te geven.
8	Teller kopieën	Geeft het geselecteerde aantal kopieën aan. De teller loopt terug naargelang de kopieën worden afgedrukt.

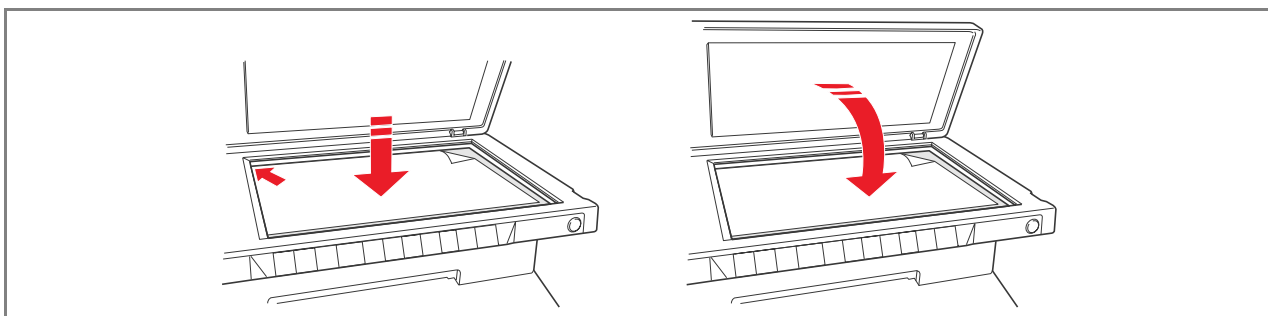
Verwijzing	Onderdeel	Beschrijving
9	Keuzetoets kopieën	<ul style="list-style-type: none"> Druk op het Plusteken (+) om het aantal te maken kopieën te verhogen (max. 9). Druk op het Minteken (-) om het aantal te maken kopieën te verlagen (min. 1). <p>Het geselecteerde aantal wordt door de teller weergegeven.</p>
10	Toets Z/W-kopie	Druk op deze toets om een kopie in Z/W te maken. Houd de toets ingedrukt om de functie "Formaat aanpassen" te activeren. Zie "Kopiëren".
11	Toets kleurenkopie	Druk op deze toets om een kleurenkopie te maken. Houd de toets ingedrukt om de functie "Formaat aanpassen" te activeren. Zie "Kopiëren".
12	Scantoets	<ul style="list-style-type: none"> Wordt verlicht wanneer de printer op een computer is aangesloten. Druk op deze toets om het document of de foto op de glasplaat te scannen wanneer de printer op een computer is aangesloten. Zie "Scannen vanaf het bedieningspaneel". Er wordt een venster van de Toolbox weergegeven voor het aangeven van de bestemming van de gescande afbeelding en het aanpassen van de scaninstellingen.
13	Annuleertoets	Voor het direct annuleren van een afdruk, een scantaak of een kopie, waardoor het papier wordt uitgevoerd.
14	Lampjes inkt op	Deze lampjes knipperen of gaan branden om aan te geven dat de zwarte of gekleurde inkt op is. De overeenkomstige patroon moet worden vervangen. Zie "Vervanging van de inktpatronen".
15	Lampje papierstoring	<ul style="list-style-type: none"> Knippert om een papierstoring aan te geven. Zie "Vastgelopen papier verwijderen". Knippert om aan te geven dat het papier op is. Knippert om aan te geven dat een verkeerd papierformaat wordt ingevoerd bij afdrukken of kopiëren.
16	Aan/uitknop	Voor het in- en uitschakelen van de printer.

PLAATSING VAN HET ORIGINEEL OP DE GLASPLAAT

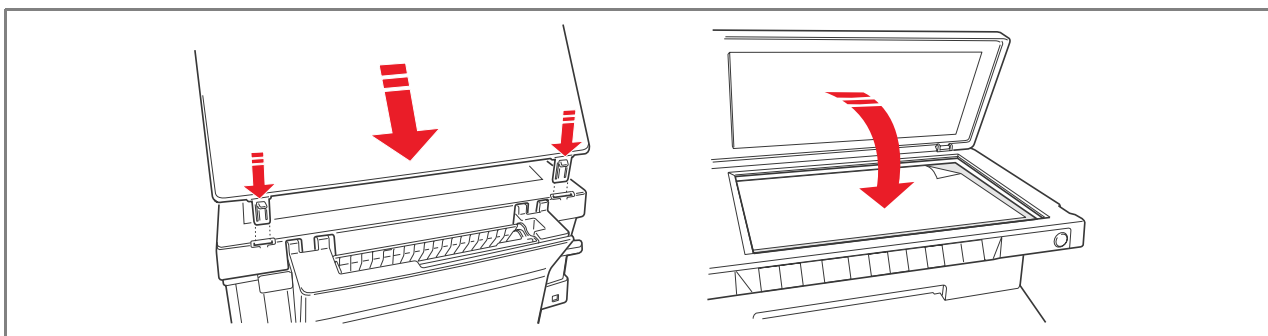
- 1 Open het deksel van de glasplaat. Om een volumineus document te kopiëren, zoals een boek, kan het deksel worden verwijderd door op de bevestigingsmechanismen te drukken en het deksel eraf te tillen.



- 2 Plaats het originele document of de foto op de glasplaat met de te scannen zijde naar onder, en in lijn met de linker bovenhoek. Sluit het deksel van de glasplaat.



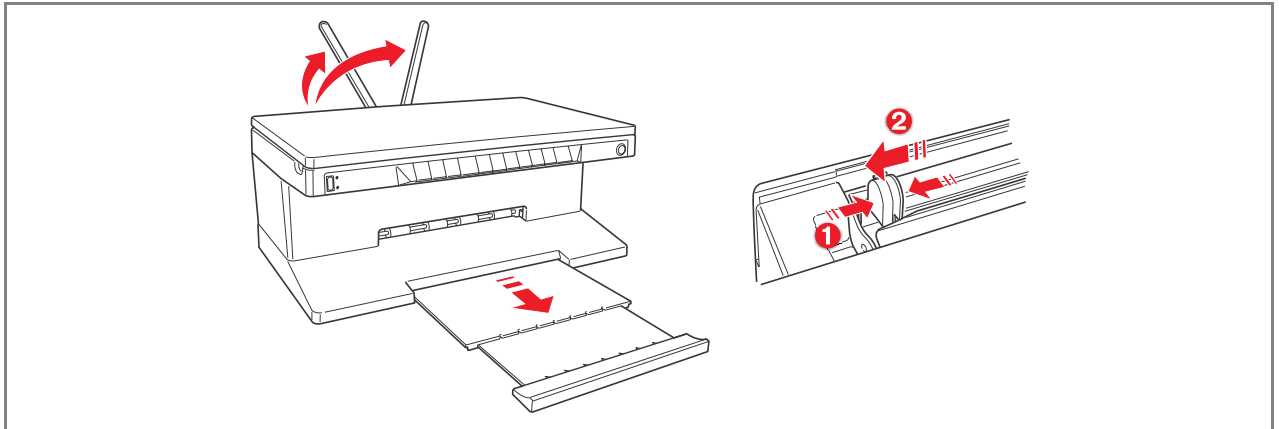
- 3 Indien het deksel van de glasplaat werd verwijderd, moet het na de kopieertaak weer worden aangebracht door de lippen in de gleuven aan de achterkant van de printer te schuiven tot men een klik hoort ten teken dat ze vergrendeld zijn. Sluit het deksel.



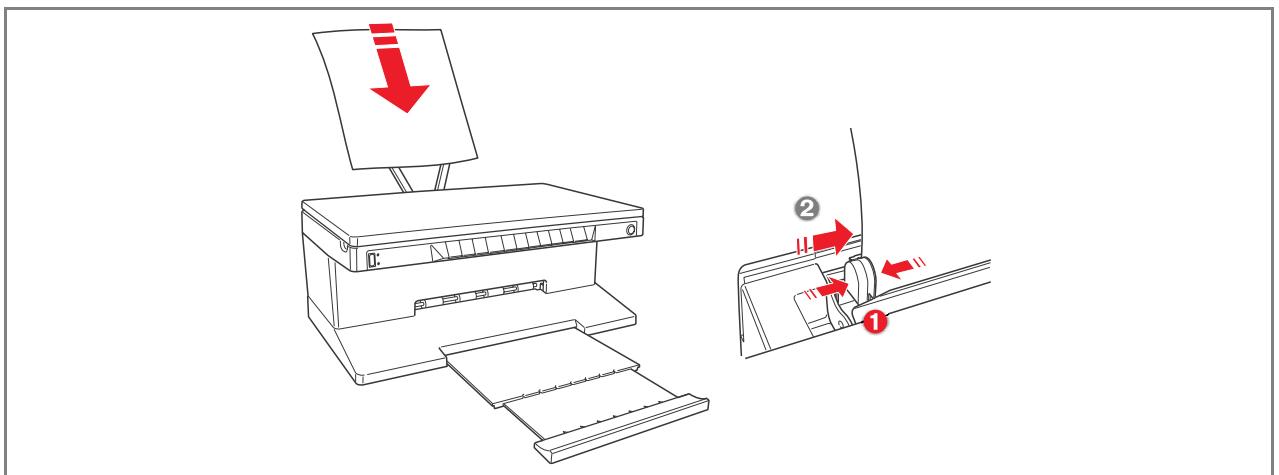
PAPIER LADEN

- 1 Breng de twee papiersteunen in verticale stand, en druk vervolgens de linker papiergeleider in en schuif hem geheel open.

Opmerking: Controleer bij het omhoog zetten van de papiersteunen of ze in de correcte verticale stand zijn geplaatst.



- 2 Laad het papier verticaal (afdrukstand portrait), met de te bedrukken zijde naar de voorkant van de printer gericht, tegen de rechter geleider. Druk de linker geleider in en schuif hem tegen de linkerrand van het papier.



Laden van verschillende soorten papier

Voor het laden van:	Als volgt te werk gaan:
Standaard papier, gestreken papier, glanzend papier, fotografisch papier, wenskaarten, kaarten, enveloppen, transparanten, etiketten voor inkjetprinten	<ul style="list-style-type: none">• Laad het papier verticaal tegen de rechterkant van de papiersteun en met de te bedrukken zijde naar de voorkant van de printer gericht.• Druk de papiergeleider in en schuif hem tegen de linker rand van het papier. <p>Opmerking: Voorgedrukt papier moet met de bovenkant naar onder en met de te bedrukken zijde naar voren worden geplaatst.</p>
Kettingpapier	<ul style="list-style-type: none">• Verwijder al het papier uit de papiersteun.• Plaats de invoerrand van het papier verticaal in de printer, tegen de rechterkant van de papiersteun en met de te bedrukken zijde naar de voorkant van de printer gericht. <p>Opmerking: Gebruik geen geperforeerd kettingpapier.</p> <ul style="list-style-type: none">• Druk de papiergeleider in en schuif hem tegen de linker rand van het papier.
Opstrijkpapier voor T-shirts	<ul style="list-style-type: none">• Lees de bij de vellen geleverde instructies.• Laad de vellen verticaal tegen de rechterkant van de papiersteun en met de witte zijde naar de voorkant van de printer gericht.• Druk de papiergeleider in en schuif hem tegen de linker rand van het papier.

IN- EN UITSCHAKELEN VAN DE PRINTER

Inschakelen van de printer

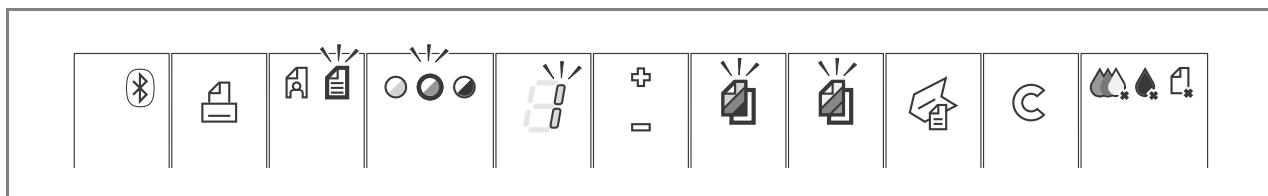
Druk op de Aan/uitknop rechts op het bedieningspaneel.

Opmerking: Controleer alvorens de Aan/uitknop te bedienen, of het netsnoer op een geaard stopcontact is aangesloten. Voor informatie met betrekking tot de installatie van de printer, zie het bijgeleverde Installatieblad.

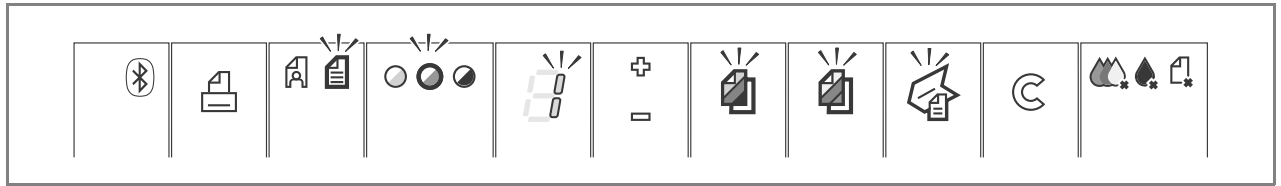
Nadat op de Aan/uitknop is gedrukt, voert de printer een aantal zelfdiagnosetesten uit om het systeem op eventuele storingen te controleren. Elke fout die in deze fase wordt gedetecteerd, wordt op het bedieningspaneel aangegeven, of op de pc die op de printer is aangesloten. Voor de juiste corrigerende handelingen in geval van fouten, wordt verwezen naar "Betekenis van de LED's op het bedieningspaneel".

Na afloop van de zelfdiagnose en als er geen fouten worden gevonden, worden enkele toetsen op het bedieningspaneel verlicht om de beschikbare functies aan te geven afhankelijk van de huidige configuratie van de printer (al of niet op een computer of een digitaal fototoestel aangesloten).

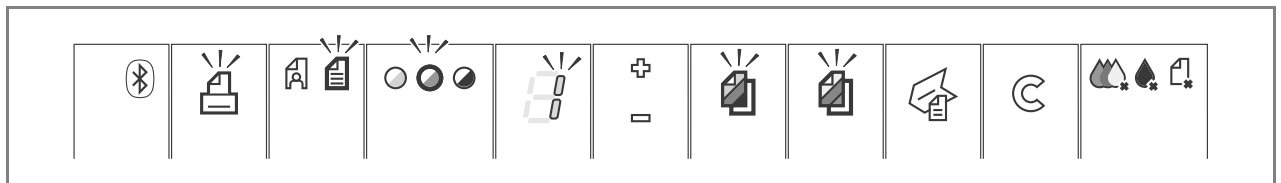
Wanneer de printer **niet op een computer is aangesloten**, gaan de volgende lampjes of toetsen branden:



Wanneer de printer **op een computer is aangesloten**, gaan de volgende lampjes of toetsen branden:



Bij aansluiting op de printer van een **digitaal fotoestel dat geen PictBridge is**, gaan de volgende lampjes of toetsen branden:



Bij aansluiting op de printer van een **PictBridge fotoestel**, gaan de lampjes of toetsen branden naargelang de printer al of niet op een computer is aangesloten. Zie de eerder vermelde configuraties.

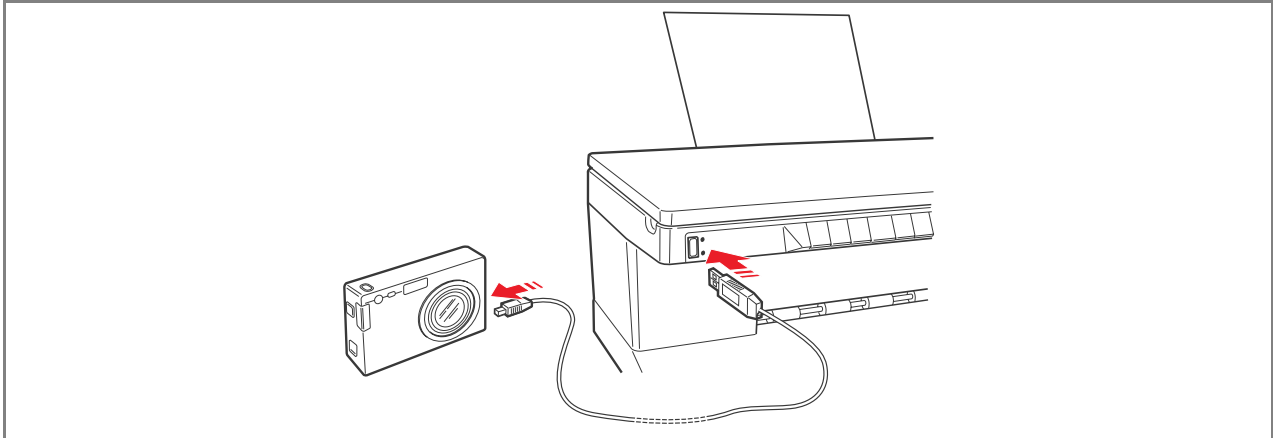
Uitschakelen van de printer

Druk op de Aan/uitknop rechts op het bedieningspaneel. Alle lampjes van het bedieningspaneel gaan uit.

AANSLUITING VAN EEN DIGITAAL FOTOTOESTEL OP DE PRINTER

- 1 Schakel het digitale foto toestel in. Lees voor meer informatie de gebruiksaanwijzing van het foto toestel.
- 2 Sluit, met de printer ingeschakeld, een uiteinde van de USB-kabel van het foto toestel op zijn USB-aansluiting aan en het andere uiteinde van de kabel op de USB-aansluiting op het bedieningspaneel van de printer.

Wanneer een digitaal PictBridge foto toestel is aangesloten, gaat alleen het pictogram van de printtoets op het bedieningspaneel uit om aan te geven dat de afdruk direct door het foto toestel wordt bestuurd. Voor instructies met betrekking tot het afdrukken van de foto's wordt verwezen naar de gebruiksaanwijzing van het foto toestel.



De LED van de USB-status gaat branden om aan te geven dat een digitaal foto toestel is aangesloten.

Opmerking: Indien de printer het aangesloten foto toestel niet herkent, gaat de LED van de USB-status niet branden. Controleer of een compatibel apparaat is aangesloten.

2 GEBRUIK VAN DE PRINTER ZONDER COMPUTER

KOPIËREN

FOTO'S AFDRUKKEN VANAF EEN DIGITAAL PICTBRIDGE FOTOTOESTEL

FOTO'S AFDRUKKEN VANAF EEN DIGITAAL DPOF FOTOTOESTEL

FOTO'S AFDRUKKEN VANAF EEN DIGITAAL FOTOTOESTEL DAT GEEN PICTBRIDGE/DPOF IS

FOTO'S AFDRUKKEN VANAF EEN BLUETOOTH APPARAAT (ALLEEN BLUETOOTH MODEL)

KOPIËREN

- 1 Schakel de printer in. Zie "In- en uitschakelen van de printer".
- 2 Controleer of de lampjes voor het opraken van de zwarte en gekleurde inkt op het bedieningspaneel uit zijn. Is dit niet het geval, vervang dan de overeenkomstige inktpatroon. Zie "Vervanging van de inktpatronen" voor meer informatie.
- 3 Laad het papier waarop u wilt printen. Zie "Papier laden" voor meer informatie.
- 4 Open het deksel van de glasplaat en leg het document met de te kopiëren zijde naar onder op de glasplaat. Controleer of de linker bovenhoek van het document of de foto in lijn ligt met de linker bovenhoek van de glasplaat. Zie "Plaatsing van het origineel op de glasplaat" voor meer informatie.
- 5 Sluit het deksel van de glasplaat.
- 6 Selecteer de print- of kopieerkwaliteit, Foto of Normaal, door op de keuzetoets Kwaliteit te drukken. Om een normale tekst in zwart-wit te kopiëren of een gemengd document in zwart-wit en kleur, selecteert u Normaal. Voor het kopiëren van een foto of een document dat foto's bevat, kiest u Foto. Zie "Bedieningspaneel van de printer" voor meer informatie.
- 7 Selecteer het contrast, donker, gebalanceerd of licht, door op de toets Contrast kopie te drukken. Zie "Bedieningspaneel van de printer" voor meer informatie.
- 8 Om meer dan één kopie te maken, drukt u meerdere keren op het plusteken van de kopieën-keuzetoets tot het aantal kopieën op de teller wordt weergegeven. Zie "Bedieningspaneel van de printer" voor meer informatie.
- 9 Druk naar wens op de toets Z/W-kopie of Kleurenkopie. Zie "Bedieningspaneel van de printer" voor meer informatie.

Opmerking: Indien het papierformaat niet overeenkomt met het formaat van het origineel, houdt u de toets Z/W-kopie of Kleurenkopie ingedrukt om de functie Fit-to-Page te activeren. De printer stelt automatisch het formaat van het origineel in zodat het wordt aangepast aan het formaat van het geladen papier.

FOTO'S AFDRUKKEN VANAF EEN DIGITAAL PICTBRIDGE FOTOTOESTEL

Opmerking: Lees de gebruiksaanwijzing van het fototoestel om te controleren of het compatibel is met PictBridge, alvorens de foto's af te drukken.

- 1 Laad het papier waarop u wilt printen. Gebruik voor optimale afdrukresultaten van de foto's fotografisch papier of glanzend papier. Zie "Papier laden" voor meer informatie.

Opmerking: Indien het formaat van het geladen papier afwijkt van het door het digitale fototoestel geselecteerde formaat, worden de afdrukken niet goed uitgevoerd. Alleen als het formaat kleiner is dan het door het fototoestel geselecteerde formaat, wordt de afdruk onderbroken en gaat de printtoets op het bedieningspaneel branden. Laad het juiste papierformaat en druk op de printtoets om het afdrukproces weer te starten.
- 2 Controleer of het PictBridge fototoestel ingeschakeld is en op de printer is aangesloten. Zie "Aansluiting van een digitaal fototoestel op de printer" voor meer informatie.
- 3 De afdruk wordt direct door het digitale fototoestel beheerd. Lees dus de gebruiksaanwijzing van het fototoestel voor instructies met betrekking tot de afdrukprocedure van de foto's. Tijdens het afdrukproces knippert de printtoets.

FOTO'S AFDRUKKEN VANAF EEN DIGITAAL DPOF FOTOTOESTEL

De printer is in staat de DPOF informatie te herkennen die aan de fotobestanden gekoppeld is. In geval van aansluiting op een digitaal DPOF fototoestel, drukt de printer de direct vanaf het toestel geselecteerde foto's af.

Opmerking: Lees de gebruiksaanwijzing van het fototoestel om te controleren of het compatibel is met DPOF, alvorens de foto's af te drukken.

- 1 Laad het papier waarop u wilt printen. Gebruik voor optimale afdrukresultaten van de foto's fotografisch papier. Zie "Papier laden" voor meer informatie.
Indien het formaat van het geladen papier afwijkt van het door het digitale fototoestel geselecteerde formaat, worden de afdrukken niet goed uitgevoerd.
Alleen als het papierformaat kleiner is dan het door het fototoestel geselecteerde formaat, wordt de afdruk onderbroken en gaat de printtoets op het bedieningspaneel branden. Laad het juiste papierformaat en druk op de printtoets om het afdrukproces weer te starten. Zie "Papier laden" voor meer informatie.
- 2 Controleer of het DPOF fototoestel ingeschakeld is en op de printer is aangesloten. Zie "Aansluiting van een digitaal fototoestel op de printer" voor meer informatie.
- 3 Selecteer de printkwaliteit naar behoefte (Normaal of Foto). Bij selecteren van Normaal worden de foto's met kantlijnen en normale resolutie afgedrukt. Bij selecteren van Foto worden de foto's zonder kantlijnen en met hoge resolutie afgedrukt. Zie "Bedieningspaneel van de printer" voor meer informatie.
- 4 Druk op de **Printtoets** op het bedieningspaneel om de foto's af te drukken. Zie "Bedieningspaneel van de printer" voor meer informatie.

AFDRUKKEN VAN FOTO'S VANAF EEN DIGITAAL FOTOTOESTEL DAT GEEN PICTBRIDGE/DPOF IS

- 1 Controleer of het papier waarop u wilt afdrukken in de printer geladen is en of de gewenste kwaliteit geselecteerd is (Normaal wanneer u op standaard papier afdrukt, Foto wanneer u op speciaal papier voor inkjetprinters afdrukt). Zie "Papier laden" en "Bedieningspaneel van de printer".
- 2 Controleer of het digitale fototoestel ingeschakeld is en op de printer is aangesloten. Zie "Aansluiting van een digitaal fototoestel op de printer" voor meer informatie.
- 3 Druk op de **printtoets** op het bedieningspaneel. De in het geheugen van het fototoestel opgeslagen foto's worden afgedrukt.

Opmerking: Deze functie is alleen beschikbaar op printers van het Bluetooth model dat van deze interface is voorzien.

Het Bluetooth model is voorzien van een ingebouwd Bluetooth component dan Klasse 2.

Het standaard password is 0000, zodat direct elk .jpg bestand afgedrukt kan worden dat wordt overgenomen van een Bluetooth apparaat (mobiele telefoon, personal computer, enz.) dat binnen een straal van 10 meter vanaf de printer is geplaatst.

Opmerking: Indien de printer op een computer is aangesloten via een USB-kabel, kan het default Bluetooth password worden gewijzigd met behulp van de utility Settings van de Toolbox.

- 1 Controleer of er papier in de printer aanwezig is. Zie "Papier laden" voor meer informatie.
- 2 Schakel de printer in. De Bluetooth functies van de printer worden automatisch geactiveerd.
- 3 Activeer het Bluetooth apparaat vanwaar u wilt afdrukken binnen een straal van 10 meter van de printer, en start de Bluetooth zoekprocedure direct vanaf het apparaat, dat een ander apparaat in de omgeving zal zoeken (in dit geval de printer) om de gegevens mee te delen. Voor informatie met betrekking tot de zoekprocedure wordt verwezen naar de gebruiksaanwijzing van het gebruikte apparaat.
- 4 Wanneer het Bluetooth apparaat de printer vindt, de afdruk direct vanaf het apparaat starten. Voor meer informatie wordt verwezen naar de gebruiksaanwijzing van het gebruikte apparaat. Tijdens de gegevensoverdracht van het apparaat naar de printer, knippert het Bluetooth pictogram op het bedieningspaneel. Zie "Bedieningspaneel van de printer".

3 GEBRUIK VAN DE PRINTER VANAF EEN COMPUTER

VOORBEREIDING

DE TOOLBOX

DE STATUS MONITOR (STATUSBEHEER) VAN DE PRINTER

PRINTEN, KOPIËREN EN SCANNEN DOOR MIDDEL VAN DE TOOLBOX

PRINTEN VANUIT EEN TOEPASSING MET GEBRUIK VAN DE PRINTEREIGENSCHAPPEN

SCANNEN VAN EEN ORIGINEEL VANUIT EEN TOEPASSING

SCANNEN VAN EEN ORIGINEEL VANAF HET BEDIENINGSPANEEL VAN DE PRINTER

VOORBEREIDING

In dit hoofdstuk wordt de nodige basisinformatie gegeven voor het gebruik van de printer wanneer hij op een computer is aangesloten. Voor meer informatie over de geboden functies, dient u de Online Help te lezen.

Om de Online Help te openen:

- 1 Klik met de rechter muisknop op het pictogram Olivetti op de taakbalk van Windows en selecteer **Online Help**.

Voordat u begint:

- 1 Controleer of de printer en de PC correct zijn aangesloten en of de software op de CD-ROM "Installation" ("Installatie") met succes geïnstalleerd is op de computer, zoals aangegeven op het Installatieblad dat bij de printer wordt geleverd.
- 2 Laad het papier waarop u wilt printen. Zie "Papier laden" voor meer informatie.
- 3 Controleer of de lampjes voor het opraken van de zwarte en gekleurde inkt op het bedieningspaneel niet knipperen of continu branden. Is dat wel het geval, dan is het raadzaam de overeenkomstige inktpatroon te vervangen. Zie "Vervanging van de inktpatronen" voor meer informatie.

DE TOOLBOX

Met de Toolbox kunt u direct vanaf een enkele gebruikersinterface printen, kopiëren en scannen op de monitor van de computer. Ook kunt u het gescande document per fax vanaf de multifunctionele printer verzenden, mits op de computer, die over een modem moet beschikken, een faxtoepassing is geïnstalleerd.

De Toolbox bevindt zich op de CD-ROM "Installation" ("Installatie"), en wordt automatisch op de computer geïnstalleerd bij installatie van de software van deze CD-ROM.

Vanaf het hoofdscherm van de Toolbox, kunt u:

- Afbeeldingen afdrukken en kopieën maken.
- Documenten of foto's scannen en de bestemming van de gescande afbeelding kiezen.
- Zien hoeveel inkt er nog over is in de geïnstalleerde patroon.
- Toegang krijgen tot de functie Solutions and Assistance, die de volgende mogelijkheden biedt:
 - Reinigen en controleren van de inktspoeiers van de patronen.
 - Automatisch uitlijnen van de inktpatronen voor een betere printkwaliteit.
 - Het adres van de website van de fabrikant opzoeken waar u de nodige informatie vindt voor het aanschaffen van nieuwe inktpatronen.
 - Informatie vinden met betrekking tot storingsopsporing en onderhoud.
 - Contactinformatie vinden.
- Toegang krijgen tot de functie Settings waarmee u de fabrieksinstellingen van de Toolbox en de draadloze verbinding (alleen Bluetooth model) naar wens kunt aanpassen.

Het Status monitor van de printer biedt informatie over de huidige status van de printer en wordt permanent geïnstalleerd bij installatie van de software van de CD-ROM "Installation".

De Status monitor wordt automatisch weergegeven aan het begin van een afdruk- of kopieertaak, en hierop vindt u het volgende:

- grafische weergave van het reeds uitgevoerde percentage van de afdruk of kopie.
- weergave van het aantal reeds afgedrukte of gekopieerde pagina's ten opzichte van het totale aantal pagina's.
- weergave van de werktitel.
- grafische weergave van de geschatte hoeveelheid inkt, in percentage, die nog beschikbaar is in de zwarte en kleurenpatroon.
- de mogelijkheid om een afdruk- of kopieertaak te annuleren.
- het adres van de website van de fabrikant, waar u de nodige informatie kunt vinden voor het aanschaffen van nieuwe inktpatronen.

De Status monitor wordt automatisch gesloten aan het eind van de afdruk- of kopieertaak, maar kan op elk gewenst moment worden gesloten via het betreffende pictogram op de taakbalk van Windows. Als de Status monitor gesloten is tijdens een afdruk- of kopieertaak, wordt hij in de volgende omstandigheden automatisch weer geopend:

- Wanneer de inkt in de printer bijna of helemaal op is. Een gekleurd uitroepteken geeft het lage inkniveau (kleuren, zwart, of beide) en de betreffende percentages aan. Er worden pop-up vensters weergegeven met het adres van de website van de fabrikant waar u de nodige informatie vindt voor het aanschaffen van nieuwe inktpatronen.

Bovendien geeft de Status monitor van de printer foutvensters weer wanneer:

- het papier in de printer opraakt.
- het papier vastloopt.
- een verkeerd papierformaat gedetecteerd wordt.
- de printer voor een andere toepassing gebruikt wordt.
- de printer niet herkend wordt.
- de wagen van de twee inktpatronen geblokkeerd wordt.
- de printer niet werkt (systeemfout).

In de bovengenoemde foutcondities kunt u beslissen om verder te gaan of de afdruktaak te onderbreken door op de betreffende op het scherm weergegeven knop te klikken.

Om de Toolbox te openen:

- 1 Klik met de rechter muisknop op het pictogram Olivetti op de taakbalk van Windows en selecteer de Toolbox, of klik op **Start > Programma's of Alle programma's > Olivetti > ANY_WAY Toolbox**. Het hoofdscherm van de Toolbox wordt weergegeven.
Het hoofdgedeelte van de Toolbox omvat de pictogrammen die de diverse beschikbare tools aangeven.

Door klikken op dit pictogram van de Toolbox:

kunt u:

Print Photos

- De hard disk of het geheugen van het op de computer aangesloten digitale non-PictBridge/DPOF foto toestel doorlopen, om de map met de af te drukken foto's te zoeken.
- Alle in de map opgeslagen foto's of de enkele gewenste foto's selecteren, en vervolgens het aantal af te drukken kopieën bepalen.
- Het papiertype en formaat selecteren waarop de afdruk wordt gemaakt.
- Selecteren of de foto's op een enkele pagina, of twee foto's op een pagina of vier foto's op een pagina worden afgedrukt.
- Een index van de foto's afdrukken.
- De geselecteerde foto's afdrukken.

Photocopier

- Het te kopiëren documenttype bepalen.
- Het papiertype en formaat selecteren waarop de afdruk wordt gemaakt.
- De kopieerkwaliteit bepalen.
- De kopie lichter of donkerder maken en de Z/W- of kleurenkopie selecteren.
- De lay-out van de afgedrukte kopie selecteren: meervoudige kopieën maken van dezelfde afbeelding op een enkele pagina; kopieën van posterformaat maken door het aantal pagina's te bepalen waaraan de gekopieerde afbeelding wordt aangepast; de gekopieerde afbeelding het benodigde aantal keren reproduceren zonder herschalen van de afbeelding, of de gekopieerde afbeelding eenvoudig op een pagina afdrukken.
- Het te kopiëren document of de foto vergroten of verkleinen, of de grootte automatisch regelen zodat hij op het geselecteerde papierformaat wordt aangepast.
- Het aantal uit te voeren kopieën selecteren.

Scan to file
Scan to application
Scan to email
Scan to fax

- Een afdrukvoorbeeld scannen van het document of de foto die op de glasplaat ligt.
- De selectiecommando's gebruiken voor het bepalen van het gebied van het afdrukvoorbeeld dat u wilt scannen.
- Het afdrukvoorbeeld draaien, spiegelen, vergroten of verkleinen.
- Het documenttype bepalen dat u wilt scannen en de modus voor volle kleuren, grijstinten of zwart-wit selecteren.
- De resolutie, de kleurintensiteit, de helderheid en het contrast van de gescande afbeelding bepalen.

Naar gelang de geselecteerde tool:

- Met **Scan to file** (Scannen naar bestand), de gescande afbeelding in het formaat TIFF (.tif), bitmap (.bmp) of JPEG (.jpg) opslaan in een map van de computer.
- Met **Scan to application** (Scannen naar toepassing), het scannen van het document of de foto in een te selecteren toepassing uitvoeren (zoals een grafisch programma, een tekstverwerker of een desk-top publisher).
- Met **Scan to email** (Scannen naar email), het gescande document of de foto in gecompriemd .jpg formaat toevoegen aan een email-bericht dat door de standaard email-toepassing van de computer is geopend.
- Met **Scan to fax** (Scannen naar fax), het scannen van het document of de foto, in gecompriemd .jpg formaat, in een te selecteren faxtoepassing uitvoeren.

Op het hoofdscherm van de Toolbox vindt u ook de links naar Help, Solutions and Assistance, en Settings.

Door klikken op dit pictogram van de Toolbox:	kunt u:
Help	<ul style="list-style-type: none">• Nadere informatie weergeven over het momenteel weergegeven element.
Solutions and Assistance	<ul style="list-style-type: none">• De inktpatronen reinigen en controleren.• De patronen automatisch uitlijnen. Zie "Uitlijning van de inktpatronen vanaf de Toolbox".• Het adres van de website van de fabrikant opzoeken waar u de nodige informatie vindt voor het aanschaffen van nieuwe inktpatronen.• Informatie vinden met betrekking tot storingsopsporing en onderhoud.• Contactinformatie vinden.
Settings	<ul style="list-style-type: none">• De standaardinstellingen van de Toolbox en de draadloze verbinding wijzigen (alleen Bluetooth model).

PRINTEN VANUIT EEN TOEPASSING MET GEBRUIK VAN DE PRINTEREIGENSCHAPPEN

- 1 Met het document of de foto geopend in de gebruikte toepassing, klikt u op **Bestand > Afdrukken** om het dialoogvenster **Afdrukken** te openen.
- 2 Klik op **Voorkeurinstellingen** of **Eigenschappen**, naar gelang het gebruikte besturingssysteem. Het scherm van de gebruikersinterface van de printerdriver wordt weergegeven, vanwaar het mogelijk is de multifunctionele printer te gebruiken, zoals aangegeven in onderstaande tabel.

Door klikken op Voorkeurinstellingen / Eigenschappen:	kunt u:
Paper/Quality	<ul style="list-style-type: none">• De samenstelling van het te printen document handmatig selecteren: alleen zwarte tekst of grafiek, een combinatie van zwarte tekst, kleurengrafiek of foto's, alleen foto's; of de automatische detectie van het origineel als een combinatie van zwarte tekst, kleurengrafiek of foto's instellen.• Het papiertype en formaat selecteren dat u wilt gebruiken.• Het formaat, in inch of millimeter, bepalen van elk type persoonlijk aangepast papier dat u wilt gebruiken.• De afdruk zonder randen selecteren wanneer gestreken of glanzend papier of kaartformaat is ingesteld.• Het handmatig laden van het papier instellen. Houd er rekening mee dat de printer bij laden van een kleiner dan het geselecteerde formaat het papier uitvoert, en een bericht weergeeft dat het geselecteerde papierformaat geladen moet worden.• De gewenste printkwaliteit selecteren.• De afdruk van de foto's in realistische kleuren selecteren (in fotografische kwaliteit) wanneer fotografisch papier is geladen en Photos geselecteerd is als documenttype.• Kiezen om in Z/W of in kleur te printen, afhankelijk van het originele document.• Het aantal af te drukken kopieën bepalen, al of niet beginnend bij de laatste pagina.• De standaardinstellingen herstellen, of de instellingen opslaan zodat ze op de volgende printopdracht toegepast worden.

**Door klikken op
Voorkeurinstellingen /
Eigenschappen:**

kunt u:

- | | |
|------------|---|
| Layout | <ul style="list-style-type: none">• Het afdrukken van de enkele pagina's van het document of de foto op een enkele pagina instellen.• Het afdrukken van meervoudige pagina's op een enkel blad instellen, door 2, 3, 4 of 8 pagina's van het document of de foto op een enkel vel papier te plaatsen.• De volgorde bepalen waarin de meervoudige pagina's op het enkele blad worden geplaatst, en al of niet een rand om de afzonderlijke afbeeldingen op het enkele blad instellen.• Het afdrukken van meervoudige pagina's in posterformaat instellen, dus door de inhoud van een enkele pagina uit te breiden over meer dan één vel papier.• Het aantal vellen bepalen waarop de geselecteerde posterafbeelding afgedrukt wordt en beslissen of al of niet een rand wordt geplaatst om de afzonderlijke afbeeldingen die de poster vormen.• De standaardinstellingen herstellen, of de instellingen opslaan zodat ze op de volgende printopdracht worden toegepast. |
| Ink Levels | <ul style="list-style-type: none">• De geschatte hoeveelheid resterende inkt in de zwarte en kleurenpatroon weergeven.• Beschikken over een directe link naar het onderhoudsscherm van de Toolbox, voor het weergeven van informatie over onderhoud en storingsopsporing.• Beschikken over een directe link naar het adres van de website van de fabrikant, waar u de nodige informatie vindt voor het aanschaffen van nieuwe inktpatronen. |

SCANNEN VAN EEN ORIGINEEL VANUIT EEN TOEPASSING

- 1 Leg het document of de foto met de te scannen zijde naar onder op de glasplaat. Controleer of de linker bovenhoek van het origineel in lijn ligt met de linker bovenhoek van de glasplaat. Zie "Plaatsing van het origineel op de glasplaat" voor meer informatie.
- 2 Scan de afbeelding vanuit de gebruikte toepassing.
De gebruikersinterface van de scannerdriver wordt weergegeven met een afdrukvoorbeeld in lage resolutie van het document of de afbeelding links op het scherm. Nu kunt u het volgende doen:
 - Het selectiecommando gebruiken om het gebied van het afdrukvoorbeeld te bepalen dat u wilt scannen.
 - Het afdrukvoorbeeld draaien, spiegelen, vergroten of verkleinen.
 - Een nieuw afdrukvoorbeeld scannen indien het origineel per ongeluk van de glasplaat wordt verwijderd.
 - De definitieve scanopdracht starten volgens de uitgevoerde instellingen.
Rechts op het scherm van de interface van de scannerdriver, de instellingen naar wens aanpassen zoals aangegeven in de volgende tabel:

**Door klikken op dit
tabblad van de
scannerdriver:**

kunt u:

- | | |
|----------|--|
| Standard | <ul style="list-style-type: none">• De samenstelling van het te scannen document bepalen: alleen zwarte tekst of grafiek, een combinatie van zwarte tekst, kleurengrafiek of foto's, of alleen foto's; de scanresolutie instellen, d.w.z. 150 dpi, 300 dpi of 600 dpi.• Instellen of u met volle kleuren van 24 bit/pixel, in grijstinten van 8 bit/pixel of in Z/W van 1 bit/pixel wilt scannen.• De standaardinstellingen herstellen, of de instellingen opslaan zodat ze op de volgende printopdracht toegepast worden. |
|----------|--|

Door klikken op dit tabblad van de scannerdriver:

kunt u:

Custom

- De scanresolutie selecteren.
- De kleurintensiteit selecteren, d.w.z. het aantal afzonderlijke kleuren die kunnen worden weergegeven in aantal bits.
- De te scannen afbeelding lichter of donkerder maken.
- Het contrast van de te scannen afbeelding verhogen of verlagen.
- Een filter activeren voor het egaliseren van de achtergrond van de afbeelding, bijvoorbeeld bij het scannen van krantenpagina's.
- De standaardinstellingen herstellen, of de instellingen opslaan zodat ze op de volgende printopdracht worden toegepast.

SCANNEN VAN EEN ORIGINEEL VANAF HET BEDIENINGSPANEEL VAN DE PRINTER

- 1 Leg het document of de foto met de te scannen zijde naar onder op de glasplaat. Controleer of de linker bovenhoek van het origineel in lijn ligt met de linker bovenhoek van de glasplaat. Zie "Plaatsing van het origineel op de glasplaat" voor meer informatie.
- 2 Druk op de **Scantoets** op het bedieningspaneel van de printer. Er wordt een venster met de volgende tools van de Toolbox weergegeven: Scan to file, Scan to application, Scan to email en Scan to fax. Selecteer de bestemming van de te scannen afbeelding door op het pictogram van de overeenkomstige tool te klikken. Zie "Printen, kopiëren en scannen door middel van de Toolbox".
De gebruikersinterface van de scannerdriver wordt weergegeven met een afdrukvoorbeeld in lage resolutie van het document of de afbeelding links op het scherm. Nu kunt u het volgende doen:
 - De selectieknoop gebruiken om het gebied van het afdrukvoorbeeld te bepalen dat u wilt scannen.
 - Het afdrukvoorbeeld draaien, spiegelen, vergroten of verkleinen.
 - Een nieuw afdrukvoorbeeld scannen indien het origineel per ongeluk van de glasplaat wordt verwijderd.
 - De definitieve scanopdracht starten volgens de uitgevoerde instellingen.
Rechts op het scherm van de interface van het scannerdriver, de instellingen naar wens aanpassen zoals aangegeven in de volgende tabel:

Door klikken op dit tabblad van de scannerdriver:

kunt u:

Standard

- De samenstelling van het te scannen document bepalen: alleen zwarte tekst of grafiek, een combinatie van zwarte teksten, kleurengrafiek of foto's, of alleen foto's; de scanresolutie instellen, d.w.z. 150 dpi, 300 dpi of 600 dpi.
- Instellen of u met volle kleuren van 24 bit/pixel, in grijstinten van 8 bit/pixel of in Z/W van 1 bit/pixel wilt scannen.
- De standaardinstellingen herstellen, of de instellingen opslaan zodat ze op de volgende printopdracht toegepast worden.

Custom

- De scanresolutie selecteren.
- De kleurintensiteit selecteren, d.w.z. het aantal afzonderlijke kleuren die kunnen worden weergegeven in aantal bits.
- De te scannen afbeelding lichter of donkerder maken.
- Het contrast van de te scannen afbeelding verhogen of verlagen.
- Een filter activeren voor het egaliseren van de achtergrond van de afbeelding, bijvoorbeeld bij het scannen van krantenpagina's.
- De standaardinstellingen herstellen, of de instellingen opslaan zodat ze op de volgende printopdracht worden toegepast.

4 INKTPATRONEN

CONTROLE VAN HET INKTNIVEAU

VERVANGING VAN DE INKTPATRONEN

UITLIJNING VAN DE INKTPATRONEN

Om te weten hoeveel inkt er nog in een patroon aanwezig is en wanneer deze moet worden vervangen, kunt u het inktniveau op de volgende manieren controleren:

- 1 Door weergave van de niveau-indicatoren op het tabblad Ink Levels van het dialoogvenster Voorkeurstellingen of Eigenschappen van de printerdriver. Hiervoor gaat u als volgt te werk:
 - a Met een document geopend in de gebruikte toepassing, klikt u op **Bestand > Afdrukken**. Het dialoogvenster Afdrukken wordt weergegeven.
 - b Klik op **Voorkeurstellingen** of **Eigenschappen**, naar gelang het gebruikte besturingssysteem. Het scherm van de gebruikersinterface van de printerdriver wordt weergegeven.
 - c Klik op het tabblad **Ink Levels**. De twee niveau-indicatoren geven de geschatte hoeveelheid resterende inkt in de patronen aan, uitgedrukt in percentage.
- 2 Door weergave van de niveau-indicatoren in het onderste gedeelte van de schermen van de printerdriver, die verschijnen bij het scannen van een document of een foto. Net als bij het tabblad Ink Levels, geven de indicatoren de resterende hoeveelheid inkt in de patronen aan, uitgedrukt in percentage.
- 3 Vanaf de Toolbox, door weergave van de niveau-indicatoren in het onderste gedeelte van het hoofdscherm van de Toolbox of in het dialoogvenster New Ink Cartridges (Nieuwe inktpatronen):
 - a Klik met de rechter muisknop op het pictogram Olivetti op de taakbalk van Windows en selecteer de Toolbox, of klik op **Start > Programma's of Alle programma's > Olivetti > ANY_WAY Toolbox**. Het venster van de Toolbox wordt weergegeven.
 - b Klik op **Solutions and Assistance**.
 - c Klik op **Select** en kies New Ink Cartridges. In het dialoogvenster New Ink Cartridges, geven de niveau-indicatoren de resterende hoeveelheid inkt in de patronen aan, uitgedrukt in percentage.
- 4 Vanaf de pop-up vensters die door de Status monitor van de printer worden weergegeven tijdens een afdruk- of kopieertaak, die de resterende hoeveelheid inkt aangeven. Zie "De Status Monitor (Statusbeheer) van de printer" voor meer informatie.
- 5 Vanuit het startmenu van Windows:
 - a Klik op **Start > Programma's of Alle programma's > Olivetti > ANY_WAY New Ink Cartridges**. De Status monitor van de printer wordt weergegeven.
- 6 Direct vanaf het bedieningspaneel van de printer:
 - a Wanneer de lampjes voor zwarte of gekleurde inkt beginnen te knipperen, betekent dit dat het inktniveau in de patroon **laag wordt**; wanneer de lampjes continu branden, betekent dit dat de **inkt bijna op is**.

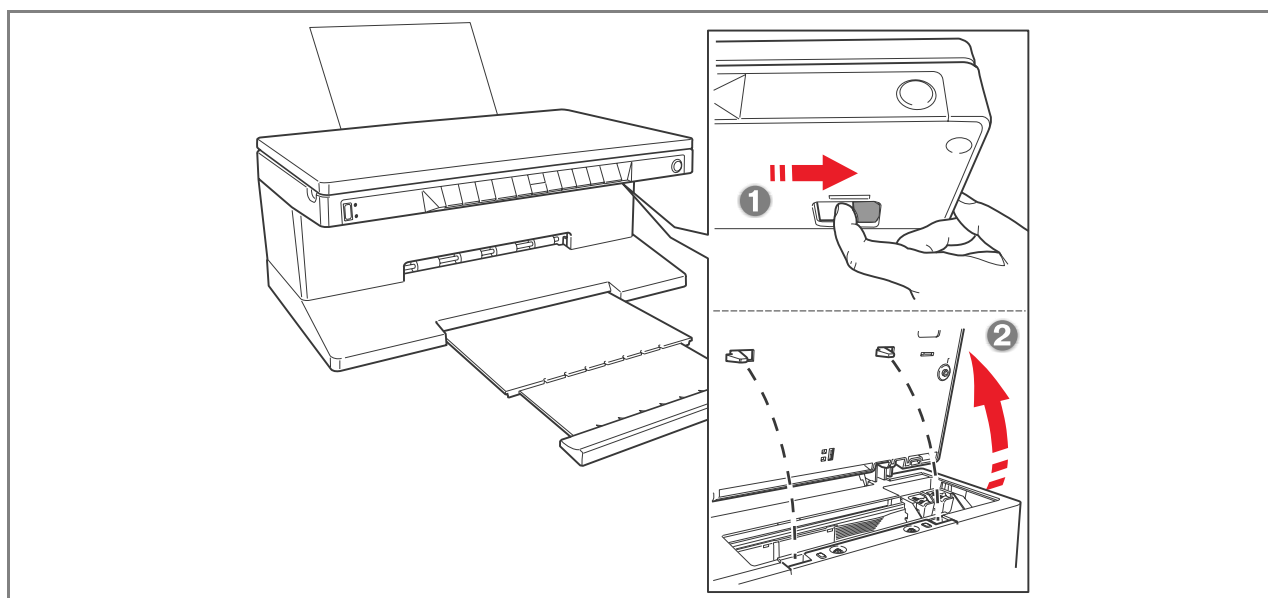
VERVANGING VAN DE INKTPATRONEN

Alvorens de in dit gedeelte beschreven procedures uit te voeren, dient u de veiligheidsinformatie in het gedeelte "Aanwijzingen met betrekking tot de veiligheid" aan het begin van deze handleiding aandachtig te lezen en nauwkeurig op te volgen.

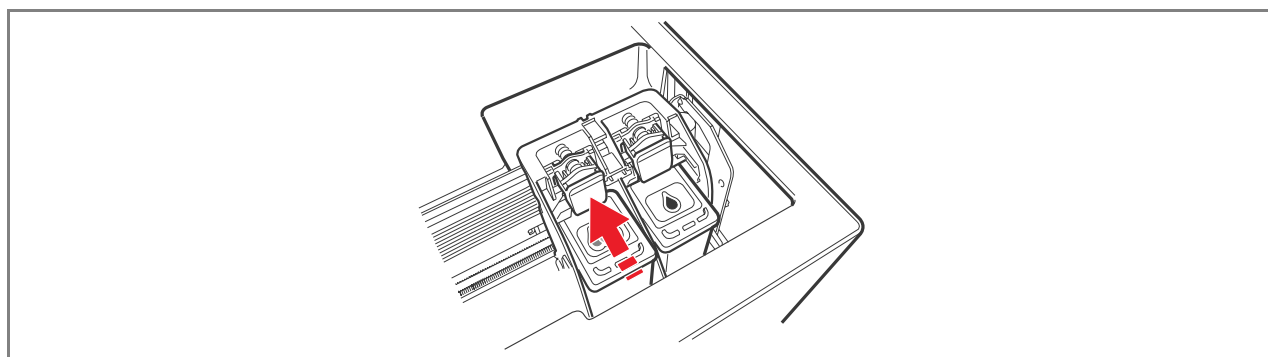
Raadpleeg "Solutions and Assistance" van de Toolbox voor informatie met betrekking tot het aanschaffen van nieuwe patronen bij de fabrikant. Zie "De Toolbox" voor het openen van de Toolbox. Om de correcte werking van de printer en een hoge printkwaliteit te garanderen, is het van fundamenteel belang dat uitsluitend originele inktpatronen worden gebruikt.

- 1 Schakel de printer in.
- 2 Controleer of standaard papier van A4-formaat is geladen. Zie "Papier laden".
- 3 Schuif de ontgrendelingshendel van de scannerunit naar buiten en til hem op tot hij in geopende stand ondersteund wordt. De ontgrendelingshendel bevindt zich onder de scannerunit.

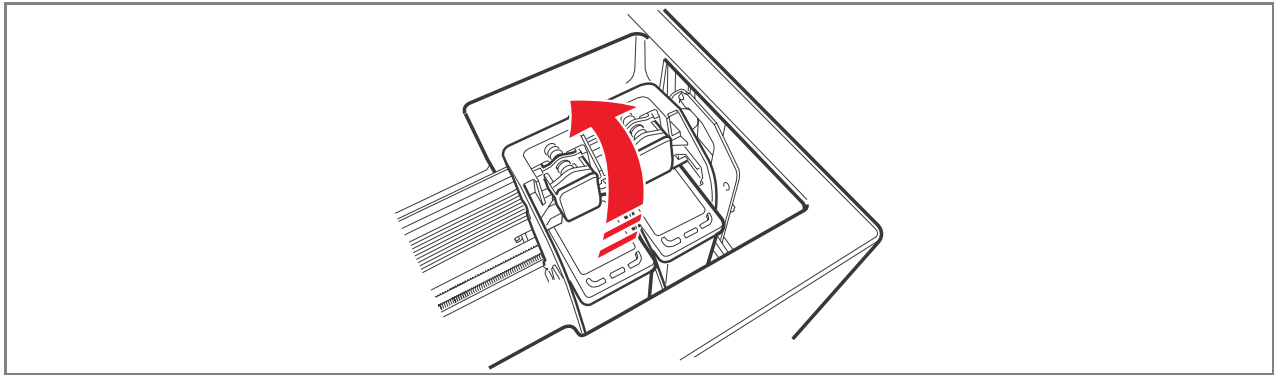
OPGELET: De houder van de inktpatronen verplaatst zich naar de laadpositie, geheel rechts van de printwagen.



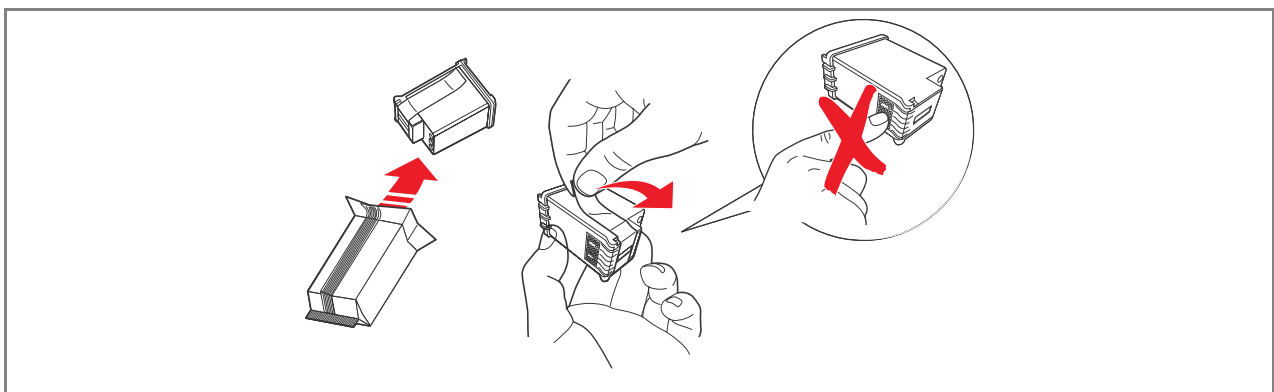
- 4 Druk de bevestigingsklem van de patroon die u wilt vervangen naar binnen.



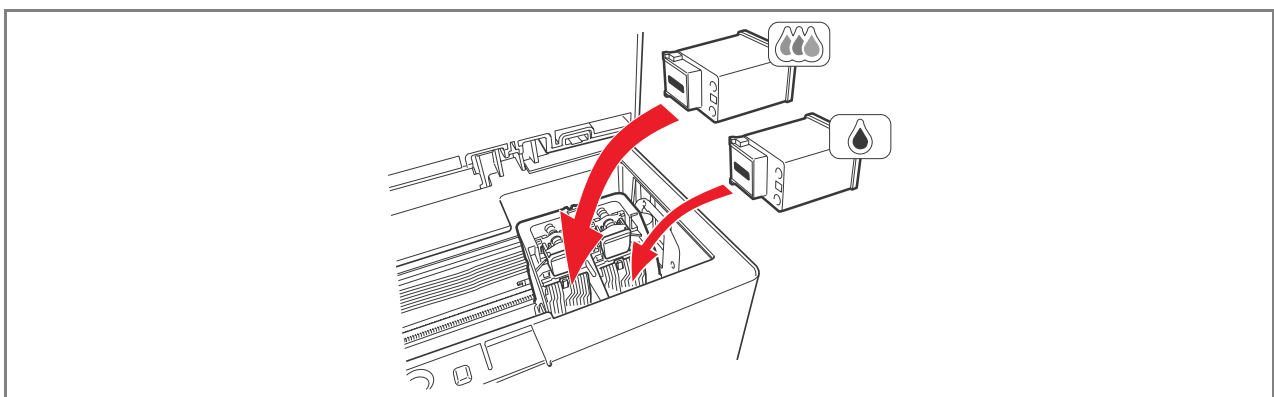
- 5 Verwijder de patroon.



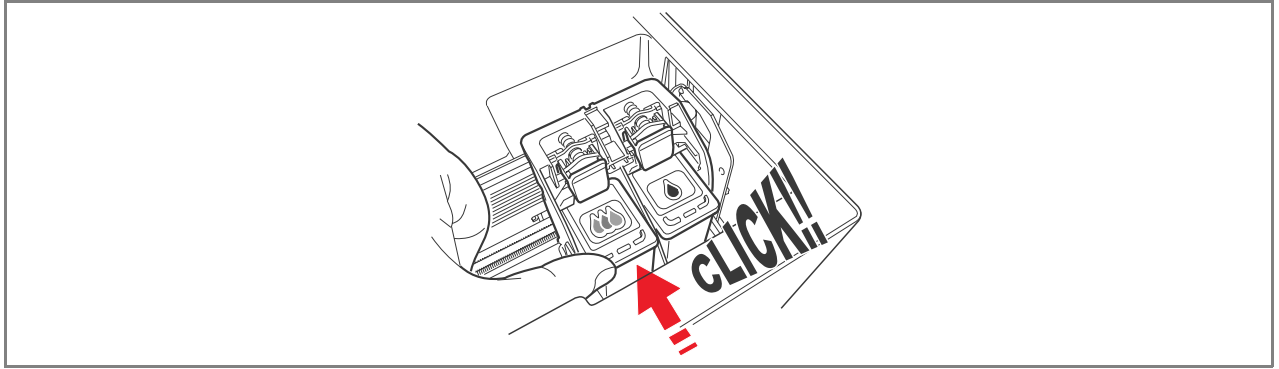
- 6 In geval van installatie van een nieuwe patroon, hem uit de verpakking nemen, en vervolgens de beschermfolie van de inksproeiers verwijderen. **RAAK NOOIT DE CONTACTEN** of de inksproeiers van de patroon aan. Houd de patroon aan de zijkanten vast.



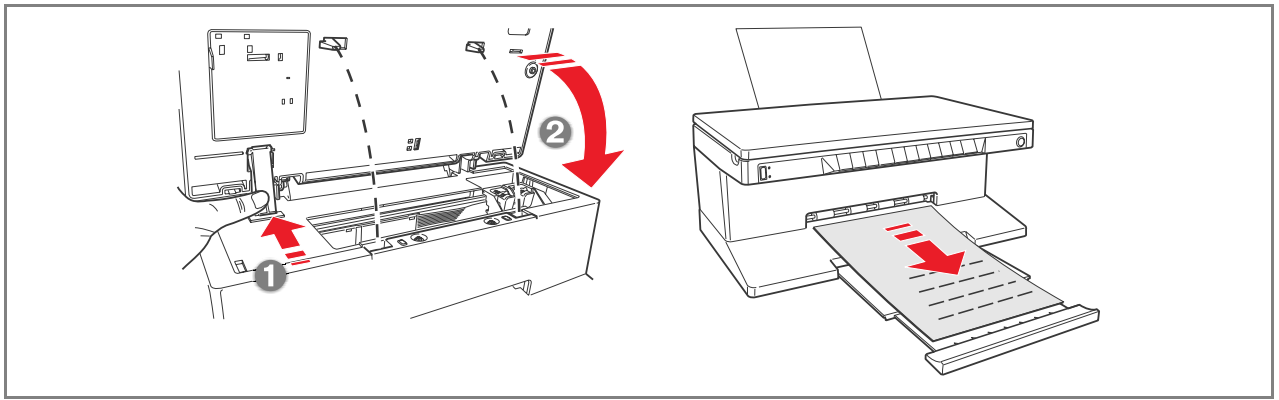
- 7 Houd de patroon met de inksproeiers naar onder en de contacten naar de achterkant van het apparaat gericht, en installeer de kleurenpatroon in de linker houder en de zwarte patroon in de rechter houder.



- 8 Duw de patroon naar voren tot hij door de bevestigingsklem geblokkeerd wordt.



- 9 Pak de scannerunit vast en druk de openingssteun in, til de unit iets op en breng hem omlaag tot hij volledig is gesloten.



- 10 Indien een nieuwe patroon geïnstalleerd is, voert de printer een automatische herkenningprocedure van de inktpatroon uit die ten minste 3 minuten duurt. Daarna wordt de uitlijningspagina afgedrukt om aan te geven dat de geïnstalleerde nieuwe patroon automatisch is uitgelijnd. Zie "Uitlijning van de inktpatronen".

De inktpatronen worden automatisch door de printer uitgelijnd elke keer dat er een nieuwe patroon geïnstalleerd wordt. Toch moet een manuele uitlijning worden uitgevoerd wanneer de afgedrukte tekens onscherp blijven, of wanneer de regels nog golven ook nadat een reiniging van de inksproeiers van de patroon is uitgevoerd. Zie "Uitlijning van de inktpatronen vanaf de Toolbox".

Uitlijningspagina van de inktpatronen

De uitlijningspagina bevat een aantal lijnen die aangeven dat de printer de geïnstalleerde nieuwe printkop automatisch heeft uitgelijnd. Hij wordt in de volgende gevallen afgedrukt:

- Automatisch, bij sluiten van de scannerunit nadat een nieuwe patroon werd geïnstalleerd.
- Direct door de op de PC geïnstalleerde **Toolbox** door selecteren van de optie "Print the alignment page" (Uitlijningspagina afdrukken) vanaf het onderhoudsscherm van de Toolbox.

Uitlijning van de inktpatronen vanaf de Toolbox

Wanneer de randen van de afgedrukte tekens onscherp blijven, of wanneer de regels blijven golven ook na reiniging van de inksproeiers van de inktpatronen:

- 1 Klik met de rechter muisknop op het pictogram Olivetti op de taakbalk van Windows en selecteer de Toolbox, of klik op **Start > Programma's** of **Alle programma's > Olivetti > ANY_WAY Toolbox**. Het hoofdscherm van de Toolbox wordt weergegeven.
- 2 Klik op **Solutions and Assistance**, en Select de optie "Print the alignment page".
- 3 Klik op de knop **Print**.
- 4 Nadat de uitlijningspagina is afgedrukt, zijn de inktpatronen uitgelijnd. Klik op **Close** om terug te gaan naar het hoofdscherm van de Toolbox.

5 ONDERHOUD EN STORINGSOPSPORING

REINIGING VAN DE PRINTER

REINIGING VAN DE INKTSPROEIERS VAN DE PATRONEN

STORINGSOPSPORING

VASTGELOPEN PAPIER VERWIJDEREN

REINIGING VAN DE PRINTER

OPGELET: Maak de binnenkant van de printer niet schoon en gebruik geen ontvlekkingsmiddelen, producten op basis van aceton of vloeibare reinigingsmiddelen of spuitbussen. De behuizing van de printer en de glasplaat kunnen hierdoor beschadigd raken.

Reiniging van de printerbehuizing, het binnenoppervlak van het scannerdeksel en de glasplaat

- 1 Reinig de behuizing met behulp van een droge of met lauw water bevochtigde zachte doek om stof, vuil en vlekken uitsluitend van de buitenkant te verwijderen.
- 2 Reinig de witte binnenkant van het bovendeksel voorzichtig met behulp van een droge of met lauw water bevochtigde zachte doek.
- 3 Reinig de glasplaat met een met lauw water of glasreiniger bevochtigde zachte doek.

REINIGING VAN DE INKTSPROEIERS VAN DE PATRONEN

Reinig de inktspoeiers wanneer:

- Op de afdrukken witte of gekleurde horizontale strepen verschijnen.
- De afdruk bleek is, of geheel of gedeeltelijk wit is.
- De verticale lijnen van de afdruk gekarteld zijn.

Om de inktspoeiers te reinigen:

- 1 Controleer of er papier van A4-formaat in de printer aanwezig is. Zie "Papier laden".
- 2 Klik met de rechter muisknop op het pictogram Olivetti op de taakbalk van Windows en selecteer de Toolbox, of klik op **Start > Programma's** of **Alle programma's > Olivetti > ANY_WAY Toolbox**. Het scherm van de Toolbox wordt weergegeven.
- 3 Klik op **Solutions and Assistance**.
- 4 Selecteer de optie "Clean and Test Nozzles" (Inktspoeiers reinigen en controleren). De printer reinigt de inktspoeiers automatisch en drukt een testpagina af.
- 5 Klik op de knop **Print**. De printer reinigt de inktspoeiers automatisch en drukt een testpagina af.
- 6 Controleer de kwaliteit van de afdruk door hem te vergelijken met het voorbeeld dat op de monitor van de computer is weergegeven. Indien de kwaliteit van de afdruk te wensen overlaat, moet u de reinigingsprocedure van de inktspoeiers herhalen.
- 7 Na afloop klikt u op **Close** om terug te gaan naar het hoofdscherm van de Toolbox.

Problemen tijdens de installatie van de printer

Alvorens dit gedeelte te lezen:

- 1 Controleer of de **printer correct op een geaard stopcontact is aangesloten** volgens de voor de printer vereiste voedingsspecificaties (100 - 240 VAC, 50 - 60 Hz) en of de printer ingeschakeld is.
- 2 Controleer, indien de printer op een computer aangesloten is, of zowel de printer als de computer ingeschakeld zijn.
- 3 Controleer of het besturingssysteem van de computer Windows 98 SE, ME, 2000 of XP, ofwel MAC OS 10.3 of hoger is.

Probleem	Mogelijke oorzaak	Corrigerende handeling
De printer wordt niet ingeschakeld.	<ul style="list-style-type: none"> • Het netsnoer is niet correct op de printer en/of op het stopcontact aangesloten. • Het stopcontact werkt niet. 	<ol style="list-style-type: none"> 1 Controleer of beide uiteinde van het snoer correct zijn aangesloten. 2 Controleer of het geaarde stopcontact werkt.
Nadat u de CD-ROM "Installation" in het station van de PC hebt geplaatst, wordt het installatieprogramma niet automatisch gestart.	<ul style="list-style-type: none"> • Op de PC is een besturingsprogramma in gebruik dat niet compatibel is met de software van de CD-ROM. • De auto-run functie is uitgeschakeld. • De PC kan setup.exe niet vinden op de CD- ROM. 	<ol style="list-style-type: none"> 1 Controleer of de PC gebruik maakt van Windows 98 SE, ME, 2000 of XP, ofwel MAC OS 10.3 of hoger. 1 Verwijder de CD- ROM "Installation" en plaats hem met het etiket naar boven in het CD-station. 2 Selecteer Start > Uitvoeren en klik op Bladeren. 3 Zoek de stationaanduiding van CD-ROM en klik op Openen. 4 Selecteer Setup en klik op Openen. Het bestand setup.exe wordt weergegeven in het dialoogvenster. 5 Klik op OK en volg de aanwijzingen op het scherm.
De naam van de printer is niet beschikbaar bij selecteren van Bestand > Afdrukken vanuit een toepassing. De printer is niet aangegeven in de map Printers op het Configuratiescherm van Windows.	<ul style="list-style-type: none"> • De printerdriver is niet correct geïnstalleerd. 	<ol style="list-style-type: none"> 1 Sluit alle geopende programma's. 2 Installeer de software van de printer opnieuw volgens het Installatieblad of zoals in de eerdere procedures aangegeven.

Probleem	Mogelijke oorzaak	Corrigerende handeling
Wanneer de printer met de USB-kabel op een computer is aangesloten, wordt de Plug and Play wizard op de computer niet beëindigd.	<ul style="list-style-type: none"> De PC heeft de printerdriver niet gevonden. 	<ol style="list-style-type: none"> 1 Verwijder de CD-ROM "Installation" uit het station van de computer en herstart de computer. 2 Plaats de CD-ROM "Installation" met het etiket naar boven in het station. 3 Installeer de software van de printer opnieuw volgens het Installatieblad of zoals in de eerdere procedures aangegeven.
Wanneer de printer met de USB-kabel op de computer is aangesloten, wordt de Installatie van nieuwe hardware niet op de monitor van de computer weergegeven.	<ul style="list-style-type: none"> De computer maakt gebruik van een besturingssysteem dat niet compatibel is. 	<ol style="list-style-type: none"> 1 Controleer of de computer gebruik maakt van Windows 98 SE, ME, 2000 of XP, ofwel MAC OS 10.3 of hoger.
	De USB-kabel tussen de printer en de computer is niet correct aangesloten.	<ol style="list-style-type: none"> 1 Schakel de printer uit en koppel de USB-kabel van de twee apparaten af. 2 Sluit de USB-kabel op de twee apparaten aan volgens de instructies op het Installatieblad, en schakel vervolgens eerst de printer en dan de computer in.
	De computer is niet voor gebruik van USB ingesteld.	<ol style="list-style-type: none"> 1 Klik op Start > Instellingen > Configuratiescherm. 2 Dubbelklik op het pictogram Systeem. 3 Klik op het tabblad Apparaatbeheer of Hardware, en vervolgens op de knop Apparaatbeheer. 4 Klik op het plusteken (+) naast de optie USB (Universal Serial Bus) Controller. <ul style="list-style-type: none"> – Indien de USB host controller en USB root hub aanwezig zijn, is de USB-verbinding beschikbaar. – Indien ze niet aanwezig zijn, lees dan de handleiding van de computer voor informatie over de instelling van een USB-verbinding.

Problemen bij het inschakelen van de printer

Probleem	Mogelijke oorzaak	Corrigerende handeling
De printer wordt niet ingeschakeld wanneer u op de aan/uitknop op het bedieningspaneel drukt.	<ul style="list-style-type: none"> Het netsnoer is niet correct op de printer en/of op een werkend stopcontact aangesloten. 	<ul style="list-style-type: none"> Koppel het netsnoer van de printer en het stopcontact af en sluit het opnieuw aan. Controleer of het stopcontact werkt door er een ander apparaat waarvan de werking gegarandeerd is op aan te sluiten.
De afzonderlijke LED's op het bedieningspaneel gaan branden.	<ul style="list-style-type: none"> Specifieke fout van de printer die door de LED gesignaleerd wordt. 	<ul style="list-style-type: none"> Voer de corrigerende handeling voor de specifieke LED uit aan de hand van het gedeelte "Betekenis van de LED's op het bedieningspaneel".

Problemen bij het afdrukken

Probleem	Mogelijke oorzaak	Corrigerende handeling
De printer drukt niet af bij klikken op het printerpictogram op de werkbalk van de gebruikte toepassing.	<ul style="list-style-type: none"> De printer is niet als standaardprinter ingesteld. De printer is niet correct op de computer aangesloten. 	<ol style="list-style-type: none"> Klik op Start > Instellingen > Printers en fax. Klik met de rechter muisknop op het pictogram van de printer en selecteer Als standaardprinter instellen. <ol style="list-style-type: none"> Schakel de printer en de computer uit en koppel de USB-kabel van de twee apparaten af. Sluit de USB-kabel weer aan, en schakel vervolgens eerst de printer en dan de computer in.
Het afdrukproces wordt halverwege onderbroken.	<ul style="list-style-type: none"> Het papier is vastgelopen. 	<ol style="list-style-type: none"> Verwijder het vastgelopen papier. Zie "Vastgelopen papier verwijderen". Druk op de Annuleertoets om de foutconditie te resetten. Het afdrukproces wordt vanaf de volgende pagina hervat.
Er worden horizontale strepen afgedrukt.	<ul style="list-style-type: none"> De inktpatronen zijn vuil. 	<ul style="list-style-type: none"> Reinig de patronen. Zie "Reiniging van de inksproeiers van de patronen".
De afgedrukte tekens zijn niet goed scherp.	<ul style="list-style-type: none"> De inktpatronen zijn niet meer uitgelijnd. 	<ul style="list-style-type: none"> Voer de uitlijning van de patronen uit vanaf de computer. Zie "Uitlijning van de inktpatronen vanaf de Toolbox".

Problemen bij het kopiëren/scannen

Probleem	Mogelijke oorzaak	Corrigerende handeling
De printer of de scanner produceert abnormaal geluid tijdens de werking.		<ul style="list-style-type: none"> Schakel de printer uit en vervolgens weer in door op de aan/uitknop te drukken.
Er worden horizontale strepen afgedrukt.	<ul style="list-style-type: none"> De inktpatronen zijn vuil. 	<ul style="list-style-type: none"> Reinig de patronen. Zie "Reiniging van de inktspoeiers van de patronen".
Er wordt een geheel witte afdruk gemaakt.	<ul style="list-style-type: none"> Verkeerd contact van de beeldsensor. 	<ul style="list-style-type: none"> Neem contact op met de plaatselijke klantenservice.

Betekenis van de LED's op het bedieningspaneel

Probleem	Mogelijke oorzaak	Corrigerende handeling
De LED voor de zwarte inkt op het bedieningspaneel knippert.	<ul style="list-style-type: none"> De zwarte patroon is bijna leeg. 	<ul style="list-style-type: none"> U kunt verder gaan met afdrukken tot deze LED blijft branden.
De LED voor de zwarte inkt op het bedieningspaneel brandt continu.	<ul style="list-style-type: none"> De zwarte patroon is leeg. 	<ul style="list-style-type: none"> Vervang de zwarte patroon. Zie "Vervanging van de inktpatronen" voor de correcte procedure.
De LED voor gekleurde inkt op het bedieningspaneel knippert.	<ul style="list-style-type: none"> De kleurenpatroon is bijna leeg. 	<ul style="list-style-type: none"> U kunt verder gaan met afdrukken tot deze LED blijft branden.
De LED voor gekleurde inkt op het bedieningspaneel brandt continu.	<ul style="list-style-type: none"> De kleurenpatroon is leeg. 	<ul style="list-style-type: none"> Vervang de kleurenpatroon. Zie "Vervanging van de inktpatronen" voor de correcte procedure.
De LED voor het papier op het bedieningspaneel brandt continu.	<ul style="list-style-type: none"> Er werd een afdruk- of kopieertaak gestart maar het papier in de printer is op. Het geladen papierformaat komt niet overeen met het formaat dat werd geselecteerd vanaf de toepassing Toolbox of vanaf het op de printer aangesloten digitale PictBridge fototoestel. Het geladen papierformaat is niet het vereiste A4 formaat voor het afdrukken van de uitlijningspagina van de inktpatronen nadat deze zijn vervangen. Vastgelopen papier. 	<ul style="list-style-type: none"> Laad het papier. Zie "Papier laden". Laad het juiste papierformaat. Zie "Papier laden". Verwijder het vastgelopen papier. Zie "Vastgelopen papier verwijderen".

Probleem	Mogelijke oorzaak	Corrigerende handeling
De LED van de USB-status op het bedieningspaneel knippert.	<ul style="list-style-type: none"> De printer bevindt zich in de ontvangstfase van de gegevens van het aangesloten digitale foto toestel. 	<ul style="list-style-type: none"> Aanduiding van correcte gegevensontvangst. Er is dus geen corrigerende handeling vereist.
De LED USB op het bedieningspaneel gaat niet branden hoewel een USB-apparaat op de printer is aangesloten.	<ul style="list-style-type: none"> Het USB-apparaat dat op de USB-aansluiting van het bedieningspaneel is aangesloten wordt niet door de printer herkend. 	<ul style="list-style-type: none"> Sluit een USB-apparaat aan dat voldoet aan de eisen met betrekking tot USB-aansluitingen.
Op het Bluetooth model is het Bluetooth pictogram uit.	<ul style="list-style-type: none"> De Bluetooth is niet actief. 	<ul style="list-style-type: none"> Activeer de Bluetooth vanaf Settings van Toolbox, of neem contact op met de technische service.

VASTGELOPEN PAPIER VERWIJDEREN

- 1 Pak het vastgelopen papier vast en trek het voorzichtig uit de zone waar het is vastgelopen. Indien het papier scheurt, controleer dan of u alle resterende stukken uit de printer heeft verwijderd.
- 2 Druk op de **Annuleertoets** op het bedieningspaneel om de foutconditie te resetten.
Opmerking: Indien het papier vastloopt tijdens het kopiëren of afdrukken zonder computer, wordt het afdruk- of kopieerproces vanaf de volgende pagina hervat.
Indien een computer wordt gebruikt, kunt u via het weergegeven pop-up venster het afdrukken vanaf de volgende pagina hervatten of de afdruktaak annuleren.

6 TECHNISCHE SPECIFICATIES

ALGEMENE SPECIFICATIES

AFDRUKSPECIFICATIES

KOPIEERSPECIFICATIES

SCANSPECIFICATIES

PAPIERSPECIFICATIES

ALGEMENE SPECIFICATIES

Algemene specificaties

Geheugencapaciteit	<ul style="list-style-type: none">• Alleen-lezen geheugen (ROM) van 2 MB• Random Access geheugen (RAM) van 16 MB
Afmetingen en gewicht	<ul style="list-style-type: none">• Hoogte: 19,6 cm• Breedte: 46,2 cm• Diepte: 33,9 cm• Gewicht: 7,5 Kg
Voedingseenheid	Universele auto-sensing voedingseenheid
Ingangsspanning	100 - 240 VAC, 50-60 Hz, met aardaansluiting
Stroomverbruik	Max. 35 W
Aansluitingen	<ul style="list-style-type: none">• Hoge-snelheid USB 2.0 op achterpaneel voor aansluiting op PC.• PictBridge-compatibele USB 1.1 aan voorkant voor aansluiting van een digitaal fototoestel.• Bluetooth 1.2 Klasse 2 voor verbinding met PC en mobiele telefoons (alleen Bluetooth model).
Temperatuurbereik	<ul style="list-style-type: none">• Bij gebruik: van 15 °C tot 35 °C• Bij opslag: van -5 °C tot +45 °C• Bij transport: van -15 °C tot +55 °C
Vochtigheidsbereik	<ul style="list-style-type: none">• Bij gebruik: van 15% tot 85%, zonder condens• Bij opslag: van 15% tot 85%, zonder condens• Bij transport: van 5% tot 95%, zonder condens
Software en documentatie	<ul style="list-style-type: none">• Printer- en scannerdriver (WIN/MAC)• Toepassing Toolbox (WIN)• Gebruikersdocumentatie (WIN/MAC)• Aanvullende software (WIN)
Minimale systeemvereisten voor aangesloten PC	Besturingssysteem: Microsoft Windows 98 SE, ME, 2000 of XP, ofwel MAC OS 10.3 of hoger. RAM: 64 MB (aanbevolen 128 MB). Beschikbare ruimte op de hard disk: 500 MB.

AFDRUKSPECIFICATIES

Afdrukspecificaties

Technologie	Inkjet
Afdruksysteem	Twee inktpatronen, niet navulbaar: <ul style="list-style-type: none">• 3 kleuren (cyaan, magenta, geel)• zwart
Afdrukresolutie	<ul style="list-style-type: none">• Zwart: tot 1200 x 1200 dpi• Kleuren: tot 4800 dpi geoptimaliseerd
Afdruksnelheid	<ul style="list-style-type: none">• Z/W:<ul style="list-style-type: none">– Concept: tot 18 pagina's/ minuut• Kleuren:<ul style="list-style-type: none">– Concept: tot 13 pagina's/ minuut• Foto:<ul style="list-style-type: none">– A6-formaat hoge kwaliteit: 1 pagina/90 seconden
Marges	Randloos op fotografisch, gestreken en glanzend papier

KOPIEERSPECIFICATIES

Kopieerspecificaties

Resolutie	<ul style="list-style-type: none">• Zwarte grafiek en tekst: tot 1200 x 1200 dpi• Kleurengrafiek en tekst: tot 1200 x 1200 dpi
Kopieersnelheid	<ul style="list-style-type: none">• Z/W:<ul style="list-style-type: none">– Concept: tot 10 pagina's/ minuut• Kleuren:<ul style="list-style-type: none">– Concept: tot 7 pagina's/ minuut
Max. aantal kopieën	<ul style="list-style-type: none">• Tot 99 wanneer de kopie wordt gemaakt vanuit de op de computer geïnstalleerde toepassing Toolbox.• Tot 9 bij kopiëren met de printer in stand-alone.

SCANSPECIFICATIES

Scanspecificaties

- Type Flatbed, CIS (Contact Image Sensor)
- Optische resolutie
 - Simple model:
 - tot 600 x 1200 dpi
 - Interpolatie: tot 9600 dpi
 - Bluetooth model:
 - tot 1200 x 1200 dpi
 - Interpolatie: tot 9600 dpi
- Max. scanafmeting 216 mm (breedte) x 296 mm (hoogte)
- Functies
 - Photocopier (Kopiëren)
 - Scan to file (Scannen naar bestand)
 - Scan to email (Scannen naar email)
 - Scan to application (Scannen naar toepassing)
 - Scan to fax (Scannen naar fax)

PAPIERSPECIFICATIES

Ondersteunde papersoorten

Soort papier	Gewicht	Max. invoercapaciteit
Standaard papier A4	Van 70 tot 80 g/m ²	100 vel
Standaard papier A4	Van > 80 tot 90 g/m ²	Meer dan 50 vel
Gestreken papier A4	Van 100 tot 170 g/m ²	50 vel
Transparanten A4	170 g/m ²	20 vel
Fotopapier A4	Van 160 tot 280 g/m ²	20 vel
Glanzend papier A4	Van 160 tot 180 g/m ²	20 vel
Opstrijkpapier A4	Van 150 tot 180 g/m ²	5 transfers
Etiketten voor inkjetprinters A4	Van 80 tot 110 g/m ²	20 transfers
Kettingpapier A4	Van 80 tot 90 g/m ²	20 vel kettingpapier, handmatige invoer
Kaarten 10x15 cm	Van 130 tot 280 g/m ²	20 kaarten
Fotopapier 10x15 cm en 13x18 cm	Van 170 tot 280 g/m ²	20 vel
Enveloppen	Van 75 tot 100 g/m ²	10 enveloppen

Ondersteunde papierformaten en afmetingen

Formaat	Afmeting	Formaat	Afmeting
A4	8,27 x 11,7 inch 210 x 297 mm	2L	5 x 7 inch 127 x 177,8 mm
A5	5,85 x 8,27 inch 148,5 x 210 mm	US # 10	4,12 inch 105 x 225 mm
US Letter	8,5 x 11 inch 216 x 279 mm	Envelop C5	6,38 x 9,0 inch 162 x 229 mm
US Legal	8,5 x 14 inch 216 x 356 mm	Envelop DL	4,33 x 8,66 inch 110 x 220 mm
US Executive	7,25 x 10,5 inch 184 x 267 mm	Envelop C6	4,46 x 6,37 inch 114 x 162 mm
US Folio	8,5 x 13 inch 215,9 x 330,2 mm	B6	4,92 x 6,93 inch 125 x 176 mm
US Statement	5,5 x 8,5 inch 139,7 x 215,9 mm	Envelop B5	6,93 x 9,84 inch 176 x 250 mm
B5	7,2 x 10,1 inch 182 x 256 mm	Monarch	3,875 x 7,50 inch 98,43 x 190 mm
Kaarten 4x6"	4 x 6 inch 102 x 152 mm	Envelop Chokey 3	4,72 x 9,25 inch 120 x 235 mm
Kaarten 5x8"	5 x 8 inch 127 x 203 mm	Envelop Chokey 4	3,54 x 8,0 inch 90 x 205 mm
A6	4,135 x 5,85 inch 105 x 148,5 mm	Envelop Chokey 40	3,54 x 8,8 inch 90 x 225 mm
Kaarten 13 x 18	5,12 inch 130 x 180 mm	Envelop Karugata 3	8,5 x 11 inch 216 x 277 mm
Kaarten (index)	3 x 5 inch 76,2 x 127 mm	Envelop Karugata 4	7,75 x 10,5 inch 197 x 267 mm
Kaarten Hagaki	3,9 x 5,8 inch 100 x 148 mm	Envelop Karugata 5	7,75 x 10,5 inch 190 x 240 mm
L	3,5 x 5 inch 89 x 127 mm	Kettingpapier (A4)	8,27 x 223,8 inch 210 x 5938 mm

Opmerking: Alle bovengenoemde formaten worden automatisch door de printer gedetecteerd.

INDEX

A

- Aansluiting van een digitaal fototoestel op de printer 12
- Aansluitingen 40
- Afdrukken 6
- Afdrukspecificaties 41
- Annuleren 7

B

- Bedieningspaneel 5, 6
 - Annuleertoets 7
 - Betekenis van de LED's 36
 - Bluetooth LED 6
 - Contrast van de kopie 6
 - Inkt op 7
 - Keuzetoets kopieën 7
 - Kleurenkopie 7
 - Papierstoring 7
 - Printtoets 6
 - Scannen 7
 - Selectie van de kwaliteit 6
 - Teller kopieën 6
 - Z/W-kopie 7
- Betekenis van de LED's 36
- Bluetooth 5
- Bluetooth LED 6
- Bluetooth verbinding 40

C

- Contrast van de kopie 6
- Controle van de printkwaliteit 32
- Controle van het inktniveau 26

D

- Deksel van de glasplaat 5

F

- Fout
 - De kleurenpatroon is bijna leeg 36
 - De kleurenpatroon is leeg 36
 - De zwarte patroon is bijna leeg 36
 - De zwarte patroon is leeg 36
 - LED Bluetooth 37
 - LED USB-status 37
 - Papierformaat 36
 - Pop-up venster 19
 - Vastgelopen papier 37

G

- Glasplaat 5

H

- Hoge snelheid
 - USB aansluiting 40
- Hoge-snelheid USB 2.0 40

I

- Inkt op 7
- Inktpatronen 5
 - Niveaucontrole 26
 - Uitlijning 30
 - Uitlijning vanaf de Toolbox 30
 - Vervanging 27
- Inktsproeiers
 - Rieniging patronen 32
- Inschakelen van de printer 10

K

- Kleurenkopie 7
- Kopieën 6
- Kopieerspecificaties 41
- Kopiëren van documenten en foto's 14

L

- Laden
 - Enveloppen 10
 - Etiketten 10
 - Fotografisch papier 10
 - Gestreken papier 10
 - Glanzend papier 10
 - Kaarten 10
 - Kettingpapier 10
 - Opstrijkpapier 10
 - Opstrijkpapier voor T-shirts 10
 - Transparanten 10
 - Wenskaarten 10
- Laden van verschillende soorten papier 10
- Lay-out selecteren 20
- LED USB-fout 6
- LED USB-status 6

O

- Onderhoud 31
- Ondersteund papier 42
- Ondersteund papierformaat 43

P

- Papier
 - Ondersteund formaat 43
- Papier laden 9
- Papiergeleider 5
- Papierspecificaties 42
- Papiersteun 5

Papierstoring 7
Patroonhouder 5
Printereigenschappen
 Ink Levels 23
 Layout 23
Printkwaliteit
 Controle 32
Problemen bij het afdrukken
 35
Problemen bij het
 inschakelen van de
 printer 35
Problemen bij het kopiëren/
 scannen 36
Problemen tijdens de
 installatie van de printer
 33

R

Reinigen en controleren van
 de inktspoeiers van de
 patronen 18
Reiniging van de
 inktsproeiers van de
 patronen 32
Reiniging van de printer 32

S

Scannen 7
Scannen van een origineel
 23, 24
Scannerunit 5
Scanspecificaties 42
Selectie van de kopieën 7
Selectie van de kwaliteit 6
Status monitor 19
Statusbeheer 19
Storingsopsporing 31, 33
 Inschakelen van de printer 35
Storingsopsporing tijdens de
 installatie van de printer
 33

T

Toolbox
 Help 22
 Print Photos 20
 Scan to application 21
 Scan to email 21
 Scan to fax 21
 Scan to file 21
 Solutions and Assistance 22

U

Uitlijning 30
Uitlijning van de
 inktpatronen 30
Uitlijningspagina van de
 inktpatronen 30
Uitschakelen van de printer
 10
Uitvoerlade 5
USB 5
USB-aansluiting 6
USB-fout 6
USB-interface 5
USB-status 6

V

Vastgelopen papier 37
Vastgelopen papier
 verwijderen 37
Vervanging van de
 inktpatronen 27
Vochtigheidsbereik 40
Voeding 5

Z

Z/W-kopie 7